



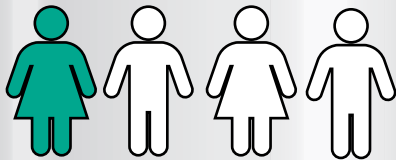
Faits sur les jeunes 2011

Drogues

Le présent document est un résumé des réponses des jeunes d'Ottawa de la 7^e à la 12^e année à un sondage sur leur consommation de drogues et leurs attitudes et croyances à cet égard. Il contient également des renseignements sur les services offerts par Santé publique Ottawa (SPO).

17%

des élèves ont déclaré avoir consommé un médicament sur ordonnance à des fins non médicinales au cours de l'année précédente.



Un élève sur quatre a déclaré avoir consommé du cannabis au cours de l'année précédente.

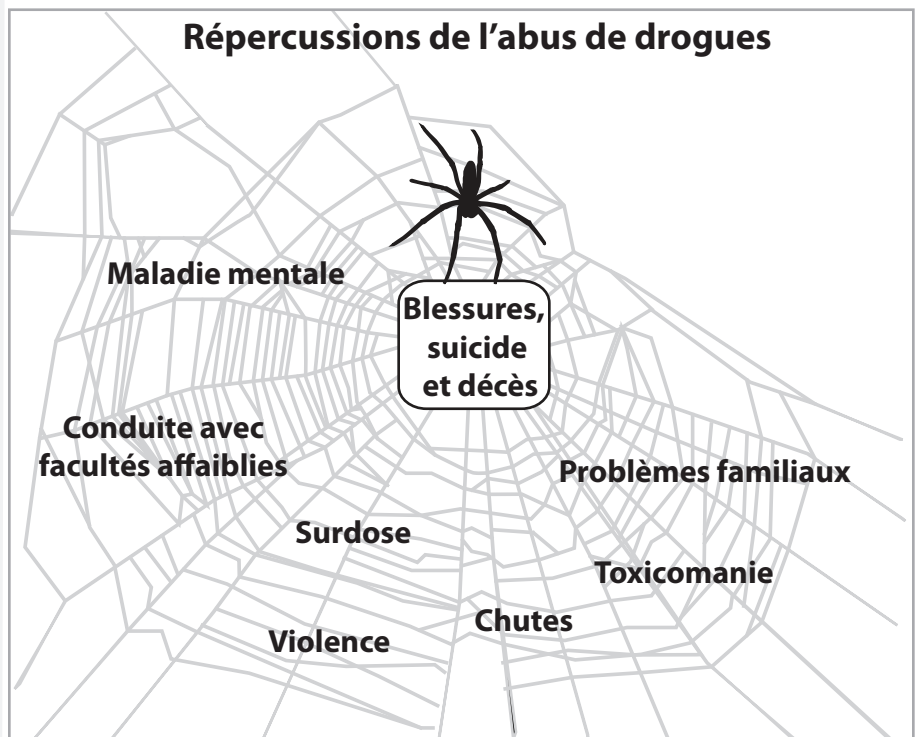
15%

des élèves détenteurs d'un permis de conduire ont déclaré avoir conduit avec les facultés affaiblies par la drogue au cours de la dernière année.



Trois élèves de la 9^e à la 12^e année sur cinq ont déclaré qu'il leur serait facile de se procurer du cannabis.

Répercussions de l'abus de drogues



L'abus de drogues est associé à des taux plus élevés de maladie mentale, de conduite avec facultés affaiblies, de surdose, de violence, de chutes et de toxicomanie. La consommation abusive de drogues peut entraîner des blessures, ou même le suicide ou la mort. L'abus de drogues est un problème de santé publique.

Faits sur les jeunes présente les résultats du Sondage sur la consommation de drogues et la santé des élèves de l'Ontario (SCDSEO) pour la région d'Ottawa. Ce sondage a été mené au cours de l'année scolaire 2010-2011 auprès d'élèves des systèmes scolaires public et catholique.

Pour en savoir plus sur le sujet abordé dans le présent document et bien d'autres sujets, visitez www.ottawa.ca/rapportsante. Une [version accessible](#) est aussi offerte.



Favoriser la résilience chez les jeunes

Les parents et les adultes de confiance peuvent influencer sur les attitudes et les comportements des jeunes à l'égard de la consommation de drogues.

Discutez des préjudices potentiels associés à l'abus de drogues

- Exposez vos valeurs et vos attitudes à l'égard de la consommation de drogues.
- Discutez des préjudices potentiels associés à l'abus de drogues.
- Débarrassez-vous des médicaments inutilisés de façon appropriée ou rapportez-les à la pharmacie.



15%* des conducteurs de la 10^e à la 12^e année ont déclaré avoir conduit moins d'une heure après avoir consommé du cannabis, et ce, au moins une fois au cours des 12 mois précédents.



12% des élèves d'Ottawa ont déclaré avoir pris place à bord d'un véhicule conduit par une personne qui avait consommé de la drogue. En Ontario, les jeunes conducteurs étaient considérablement plus susceptibles que les jeunes conductrices de conduire avec les facultés affaiblies par le cannabis.

77%

7^e et 8^e années

47%

9^e à 12^e années

ont signalé percevoir un « grand risque » de dommages associé au fait de fumer du cannabis

9% 15%



62%
Ottawa

41%
Ontario

ont déclaré avoir assisté à un cours ou une présentation sur le cannabis au cours de l'année scolaire précédente.

12%*

ont déclaré adopter des comportements qui peuvent être un signe de problème de toxicomanie.

SPO vise à encourager la résilience chez les jeunes avec le programme *Transitions saines*, destiné aux élèves de 7^e et 8^e années, aux parents et aux enseignants.

SPO élabore et offre des ressources en prévention de la toxicomanie, de la formation ainsi que du soutien au programme pédagogique en santé à tous les conseils scolaires d'Ottawa.

SPO offre soutien et ressources au *Programme d'amélioration de la sécurité des routes à Ottawa*, qui porte sur l'alcool et la distraction au volant.

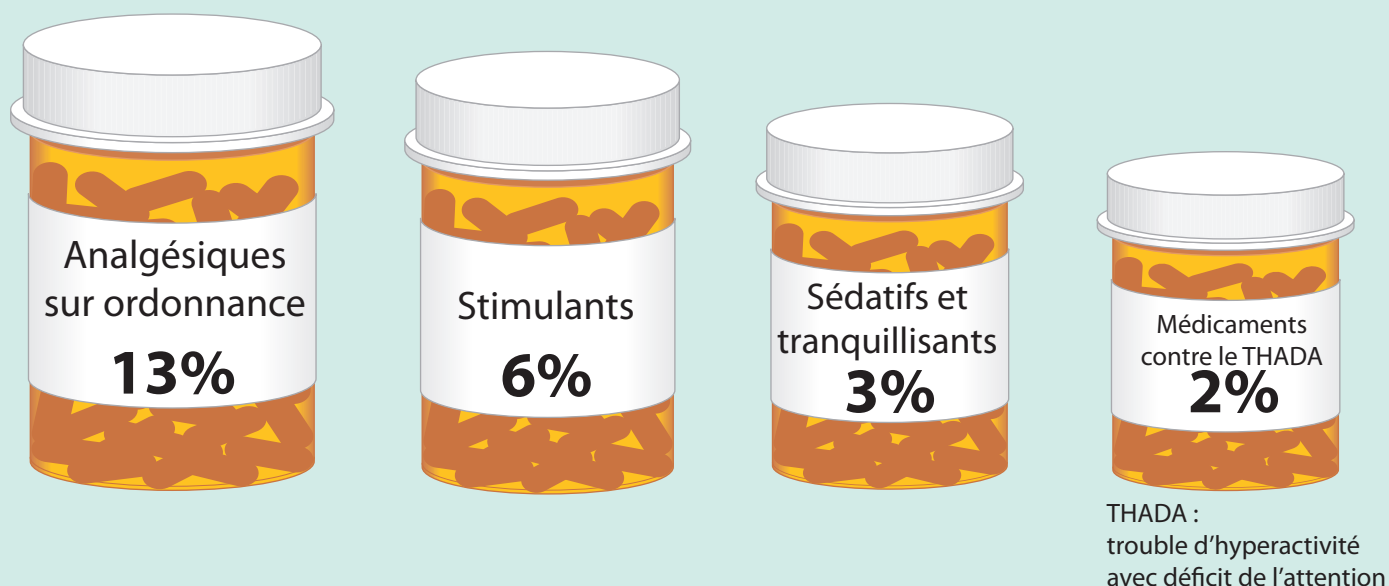
Réduire l'accès aux médicaments sur ordonnance

Le domicile constitue le principal endroit où les jeunes se procurent des médicaments sur ordonnance.

Parmi les élèves d'Ottawa qui ont pris des analgésiques à des fins non médicinales au cours de la dernière année, **70%** ont déclaré qu'ils avaient obtenu ce médicament d'un parent, d'un frère, d'une sœur ou de toute autre personne vivant sous le même toit qu'eux.

Consommation non médicinale : fait de prendre un médicament sans ordonnance ou recommandation d'un médecin.

Les médicaments sur ordonnance les plus couramment consommés par les élèves d'Ottawa sont les suivants :



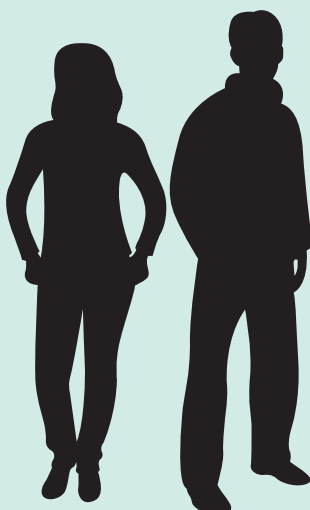
Baisse de la consommation de médicaments sur ordonnance à des fins non médicinales

21% 2009
17% 2011

20% Ottawa
13% Ontario

7% 7^e et 8^e années
18% 9^e à 12^e années

ont déclaré qu'il leur serait facile de se procurer des analgésiques sur prescription.



Consommation de médicaments sur ordonnance à des fins non médicinales en 2011

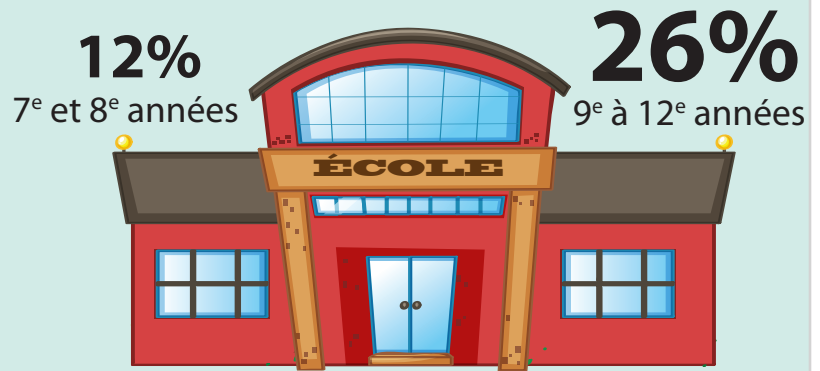
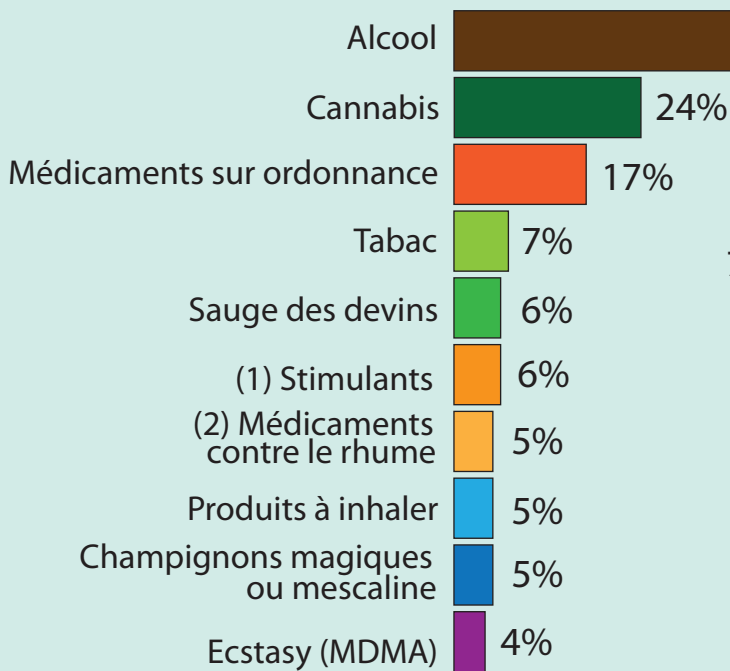
19% Filles
14% Garçons



Réduire l'accès aux drogues illicites[†] et leur consommation

Le cerveau des jeunes est plus vulnérable aux effets de la consommation de drogues parce qu'il est encore en développement.

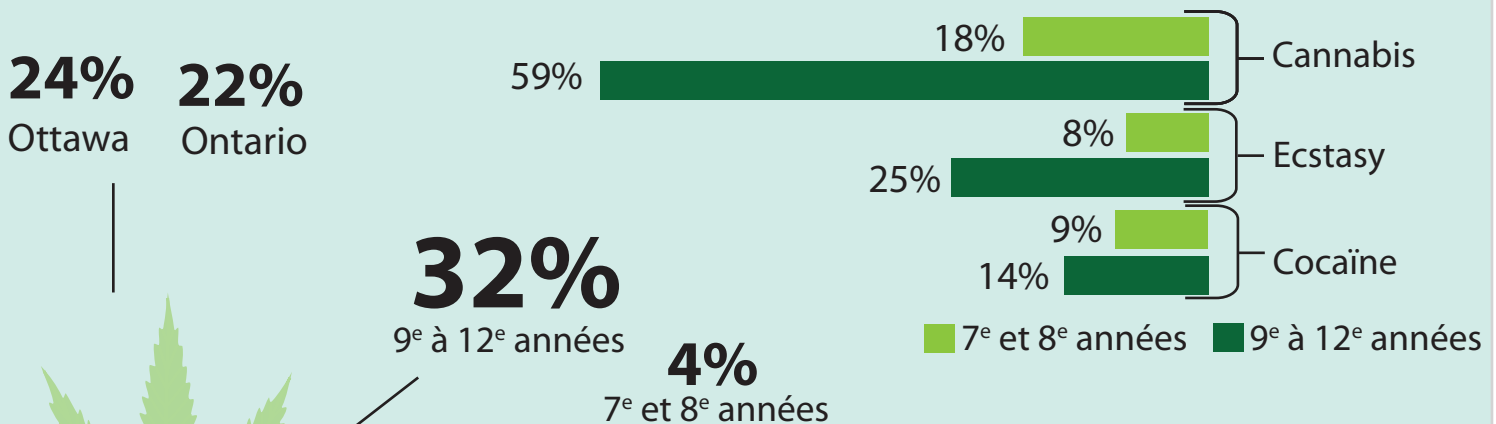
Consommation de drogues chez les élèves de la 7^e à la 12^e année



Élèves qui ont déclaré que quelqu'un avait essayé de leur offrir, de leur vendre ou de leur donner des drogues illicites à l'école

(1) Exemple : pilules anorexigènes ou pilules de caféine en vente libre
 (2) Médicaments en vente libre contre la toux ou le rhume contenant du dextrométhorphan (DXM)

Élèves qui ont déclaré qu'il leur serait facile de se procurer de la drogue.



24% Ottawa
22% Ontario

32%

9^e à 12^e années

4%

7^e et 8^e années

Élèves qui ont déclaré avoir consommé du cannabis au cours de l'année précédente

28%

Élèves qui parlent anglais à la maison

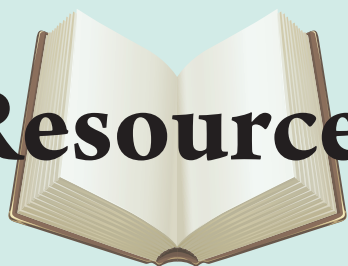
12%

Élèves qui parlent une langue autre que le français ou l'anglais à la maison

[†] Les solvants, les hallucinogènes, la sauge des devins (salvia), la cocaïne et l'ecstasy sont des drogues illicites.

Accès à des services de traitement

Resources



Signes indiquant un problème d'abus de drogues

Si vous constatez les signes suivants, discutez avec l'adolescent :

- Changement soudain de comportement, d'apparence ou d'attitude envers vous ou tout autre membre de la famille
- De plus en plus renfermé ou moins serviable
- Résultats scolaires à la baisse
- Sommes qui disparaissent, ou semble avoir plus d'argent qu'à l'habitude
- Nouveaux amis, ou cesse d'inviter ses amis à la maison

Signes de surdose : la personne ne se réveille pas malgré la douleur ou ne réagit pas aux bruits excessifs, elle respire lentement, de façon superficielle ou ne respire pas du tout, ou elle a les lèvres ou les ongles bleus.

Composez le 9-1-1



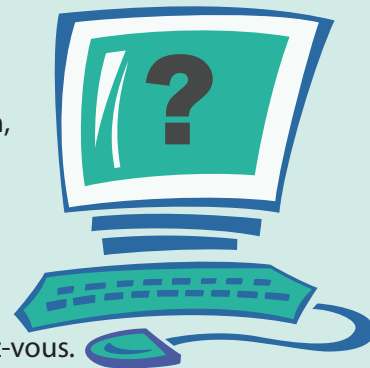
Services de traitement et d'aiguillage offerts par Santé publique Ottawa

- Le Programme d'échange d'aiguilles SITE de SPO a plusieurs volets : offre de matériel stérile neuf, élimination sécuritaire du matériel d'injection souillé, renseignements sur la santé, dépistage des infections transmissibles sexuellement, tests de grossesse et services de counseling.
- SPO est membre et partenaire financier de la Coalition contre la toxicomanie chez les élèves. La Coalition compte des intervenants en toxicomanie qui travaillent auprès des élèves ayant des problèmes relatifs à l'abus de drogues, que ce soit à l'intérieur ou à l'extérieur de l'école.
- Pour plus d'information sur les organismes qui offrent des services de traitement et d'aiguillage en matière d'abus de drogues, communiquez avec la Ligne info-santé publique Ottawa en composant le 613-580-6744, ou par courriel à healthsante@ottawa.ca.

Ressources communautaires en matière d'abus de drogues chez les jeunes :

Pour en savoir plus sur les ressources communautaires, veuillez composer le 2-1-1 ou visiter le www.cominfo-ottawa.org. Voici les principales ressources communautaires utilisées et soutenues par le personnel de SPO :

- Rideauwood Addiction and Family Services (www.rideauwood.org) est un organisme voué aux adultes et aux adolescents qui souffrent ou ont souffert d'abus de drogues, ainsi qu'aux membres de leur famille.
- La Maison Fraternité (www.maisonfraternite.ca) offre des services aux adultes, aux adolescents et aux familles francophones aux prises avec un problème de consommation, de même qu'un programme spécialement destiné aux femmes.
- Le Centre de traitement pour jeunes Dave Smith (www.davesmithcentre.org) fournit des traitements en établissement et en milieu communautaire pour aider les jeunes de 13 à 21 ans à se sortir de la toxicomanie.
- Le Bureau des services à la jeunesse d'Ottawa (www.ysb.on.ca) offre aux jeunes et aux familles du counseling et du soutien en cas de crise, notamment une clinique sans rendez-vous.
- Le Centre Wabano pour la santé des Autochtones (www.wabano.com) fournit aux personnes, aux couples et aux familles autochtones (Premières Nations, Inuit et Métis) des services en santé mentale complets et adaptés à leur culture, notamment du counseling individuel, des groupes en continu, des événements et de la gestion de cas. Le programme holistique de prévention de la toxicomanie I Am Connected est spécialement conçu pour les enfants et les jeunes de 10 à 24 ans. Le Centre offre également le programme Wasa-Nabin pour les jeunes à risque âgés de 13 à 18 ans vivant en milieu urbain et le programme Wabano pour la déjudiciarisation des jeunes, un programme de prévention et d'intervention adapté à leur culture.
- Les centres de ressources et de santé communautaire de votre quartier offrent différents programmes et services aux jeunes et aux familles. Vous pouvez consulter la liste des centres de ressources et de santé communautaire de votre quartier au www.coalitionottawa.ca.



Pour en savoir plus

Pour en savoir plus sur les modes de vie sains, vous pouvez nous suivre sur [Facebook](#), [Tumblr](#) et [Twitter @ottawasante](#)

Remerciements

Les données utilisées dans cette publication proviennent du Sondage sur la consommation de drogues et la santé des élèves de l'Ontario (SCDSEO), réalisé par le Dr Edward Adlaf et le Dr Robert Mann, du Centre de toxicomanie et de santé mentale. Son contenu et son interprétation relèvent entièrement de l'auteur et ne représentent pas forcément la position officielle du Centre de toxicomanie et de santé mentale.

Légende

*Variation élevée dans les réponses des élèves; ces résultats doivent être interprétés avec prudence.

Les pourcentages considérablement plus élevés sont présentés en gros caractères

