



Conseils de sécurité pour vous et votre équipe



Gendarmerie royale
du Canada

Royal Canadian
Mounted Police

Service canadien du
renseignement de sécurité

Canadian Security
Intelligence Service



À propos du guide

Félicitations pour votre décision de vous présenter aux élections.

S'engager auprès du public et travailler à une campagne peut être une expérience très positive. Cela peut également susciter des exigences à l'endroit des candidats et de leurs équipes de soutien en raison de l'exposition au public et aux médias.

Planifier votre sécurité personnelle et celle de votre campagne est une étape indispensable lorsque vous vous présentez aux élections. Un plan de sécurité proactif contribue à vous protéger, vous, votre équipe et votre collectivité.

Ce guide est une ressource pour tous ceux et celles qui envisagent de se présenter à un poste, à quelque niveau que ce soit, dans la région de la capitale nationale. Il offre des renseignements pratiques sur la sécurité et des conseils sur les endroits où obtenir de l'aide.



Pensez à toute votre équipe

Personne ne se présente seul à une élection. Il est important de tenir compte des membres de la famille, des amis et du personnel qui vous soutiendront. Pour la plupart des gens, il n'y aura pas d'incidence sur la sécurité personnelle; cependant, certains candidats et leurs équipes peuvent malheureusement être confrontés à des comportements inacceptables.



Comportement inacceptable : quand et comment signaler

Veuillez demander de l'aide si vous êtes confronté à l'une des situations suivantes :

- Violence verbale et intimidation lors d'événements ou dans les espaces publics
- Comportement motivé par la haine
- Menaces en ligne, divulgation de renseignements personnels en ligne ou cyberintimidation
- Vandalisme ou dégâts matériels (y compris sur les affiches électorales)
- Traque ou attention persistante non désirée
- Menaces physiques ou actes de violence

En cas de menace immédiate ou récurrente, il faut toujours composer le 9-1-1

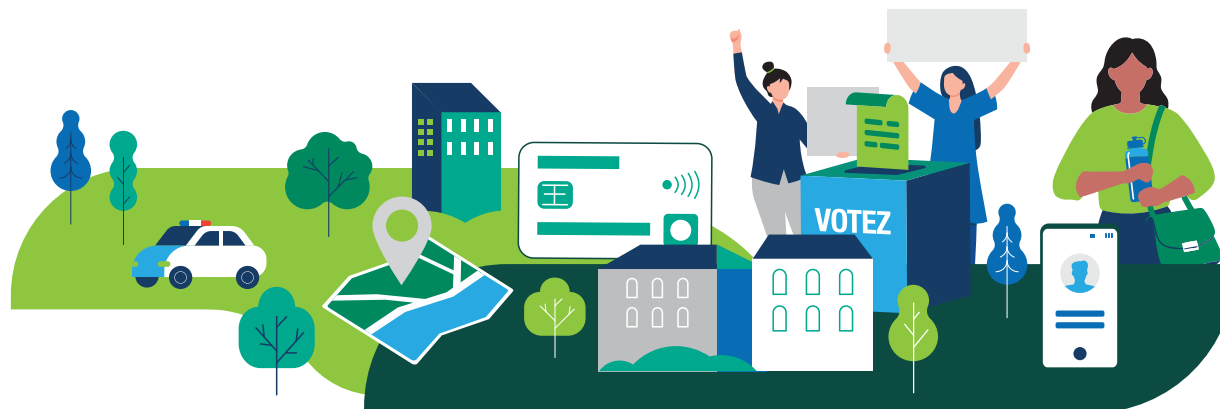
Le Service de police d'Ottawa et le Service de police de la Ville de Gatineau surveillent activement les menaces, enquêtent sur les signalements de comportements criminels et s'efforcent de tenir les contrevenants responsables de leurs actes. Ils peuvent également être joints aux numéros non urgents suivants :



Ottawa (613-236-1222)

Gatineau (819-246-0222)

Le signalement n'est pas une réaction excessive, c'est la chose la plus intelligente à faire. Les forces de l'ordre et les partenaires communautaires prennent ces questions au sérieux et s'engagent à protéger la sécurité de tous.



Conseils de sécurité

Démarchage et conseils de sécurité lors des élections

Tenez une liste de toutes les personnes qui travaillent avec vous, y compris leurs coordonnées, les personnes à contacter en cas d'urgence, et indiquez quand et où chaque personne fait du démarchage — et avec qui. Utilisez un système de jumelage : travaillez toujours en binôme ou en équipe lorsque vous faites du démarchage ou que vous posez des affiches.

Veuillez suivre les pratiques exemplaires suivantes pour rester en sécurité et respecter la collectivité.

Avant de partir :

- Connaissiez les règles : Passez en revue les lois locales à propos du démarchage et du placement des affiches électorales.

- Communiquez vos plans : Informez quelqu'un de votre itinéraire et de l'heure de retour prévue.
- Pensez à l'avance : Prévoyez un plan au cas où vous vous sentiriez mal à l'aise (par exemple, un mot de code ou une stratégie de sortie rapide).
- Habillez-vous confortablement : Portez des vêtements et des chaussures adaptés à la marche.
- Apportez l'essentiel : Téléphone, eau, papiers d'identité, écran solaire et lampe de poche si vous sortez à la tombée de la nuit.

Pendant votre sortie :

- Respectez la propriété : Restez à l'écart des pelouses et des zones clôturées, sauf si vous y êtes invité.
- Gardez votre distance : Après avoir frappé, reculez d'un pas. Restez à l'extérieur, même si vous êtes invité à entrer.
- Soyez courtois : Si une personne n'est pas intéressée, remerciez-la et passez à autre chose.

- Restez vigilant : Si vous ne vous sentez pas en sécurité ou si vous remarquez une agression, quittez les lieux calmement. Si vous remarquez qu'une personne ou un véhicule vous suit, rendez-vous dans un lieu public (par exemple, un magasin, une caserne de pompiers ou un endroit très fréquenté) et appelez à l'aide. Si possible, observez leur apparence et tout détail concernant leur véhicule.
- Chiens : si un chien s'approche, restez immobile et évitez de le regarder dans les yeux. Ne courez pas, car cela pourrait déclencher son instinct de chasseur. Une fois que le chien n'est plus intéressé, reculez lentement jusqu'à ce qu'il disparaisse de votre champ de vision.
- Signalez les problèmes : Documentez et signalez tout comportement inacceptable à votre supérieur ou à la police, si nécessaire.
- Faites confiance à votre instinct.

Lorsque vous aurez terminé :

- Faites le point : Faites savoir à votre équipe que vous êtes rentré sain et sauf.
- Faites part de vos préoccupations : Si vous avez vu ou vécu quelque chose d'inquiétant, signalez-le immédiatement.



Conseils de sécurité en ligne et en personne

Sécurité en ligne et dans les médias sociaux :

- Protégez vos renseignements personnels : Évitez d'afficher votre adresse, votre numéro de téléphone ou des renseignements personnels sur vous ou votre famille. Consultez des sites comme Canada 411 et supprimez les listes publiques.
- Réviser les paramètres de confidentialité : Dans la mesure du possible, réglez les comptes de médias sociaux (les vôtres et ceux de votre équipe) en mode privé, en particulier ceux des membres de votre famille et de vos enfants.
- Maintenez vos appareils à jour : installez les mises à jour sur votre téléphone, votre ordinateur et vos applications; elles contiennent des correctifs de sécurité importants.
- Utilisez des outils spécifiques à la campagne : Créez des numéros de téléphone, des comptes de messagerie et des profils de médias sociaux distincts pour le travail de campagne.
- Renforcer la sécurité des connexions : Utilisez des mots de passe forts et activez l'authentification multifactorielle (AMF).
- Gérer les interactions : Désactivez les commentaires ou notez que les messages directs (MD) ne font pas l'objet d'un suivi régulier.
- Soyez prudent avec les réseaux Wi-Fi publics : ils ne sont généralement pas sécurisés, ce qui signifie que quelqu'un pourrait voler vos renseignements personnels.

- Limitez les renseignements en temps réel : Évitez de publier des horaires détaillés ou des mises à jour en direct.
- Surveillez les mentions : Utilisez les alertes en ligne pour savoir si votre nom ou votre campagne fait l'objet de discussions sur les médias sociaux.
- Stockez les données en toute sécurité : utilisez uniquement des clés USB neuves achetées par votre équipe et sauvegardez régulièrement les renseignements importants relatifs à la campagne.

Sécurité en personne :

- Planifiez en connaissance de cause : Pensez à l'avance à l'endroit où vous allez, à votre visibilité personnelle et aux personnes que vous pourriez rencontrer.
- Préparez-vous aux perturbations : Répétez des réactions calmes en cas d'insultes ou d'interactions négatives.
- Pour les grands événements publics, la planification doit tenir compte du type d'événement, de l'assistance prévue, du lieu et du contexte général. Envisagez les mesures suivantes, le cas échéant :
 - Coordonner avec le personnel du lieu la planification de la sécurité
 - Utiliser la préinscription ou une table d'inscription

- Contrôler les sacs ou les manteaux si nécessaire
- Noter tout véhicule ou individu suspect
- Identifier toutes les sorties et avoir un chemin clair vers l'extérieur
- Garder une distance entre les candidats, les orateurs et la foule

Évacuation et mesures d'intervention d'urgence – Personnes ayant un handicap

Les plans de sécurité en cas d'urgence (p. ex. incendie, menace directe ou crise médicale) doivent tenir compte du handicap précis (mobilité réduite ou déficience sensorielle ou cognitive) du candidat ou du membre de son équipe de soutien. Les éléments d'un tel plan comprennent ce qui suit :

- Veiller à l'évacuation rapide et en toute sécurité de tout emplacement ou activité de campagne.
- Former les membres de l'équipe de soutien à aider le candidat ou le collègue qui a un handicap – avec son consentement – lorsqu'une situation d'urgence survient, sans provoquer de blessure ni de panique. Cela inclut la façon de collaborer avec un animal de service, un interprète ou une personne de soutien, ainsi que les moyens d'utiliser les aides à la mobilité, les technologies d'assistance et l'équipement d'évacuation, le cas échéant.

Ingérence étrangère

Il peut arriver que des états étrangers mènent des activités secrètes pour promouvoir leurs intérêts au Canada. C'est ce qu'on appelle l'ingérence étrangère, et c'est une menace croissante pour notre démocratie.

En tant que candidat, vous jouez un rôle essentiel dans la protection de nos processus démocratiques.

L'ingérence étrangère peut être subtile, mais nuisible. Elle peut provenir de l'étranger ou être pratiquée par des intermédiaires locaux. Voici certaines tactiques les plus courantes :

- Établissement de relations et subtilisation de renseignements : efforts déployés pour établir des relations ou recueillir de l'information sensible pour une utilisation ultérieure.
- Coercition et intimidation : pressions ou menaces visant à influencer les décisions ou à décourager la participation.
- Financement illicite : fonds non déclarés ou illégaux utilisés pour exercer une influence politique.
- Cyberattaques : attaques qui ciblent des campagnes ou des systèmes de données pour perturber ou voler des renseignements.
- Désinformation : diffusion de contenu faux ou trompeur dans le but de manipuler l'opinion ou de créer la division.



Pour en savoir plus, veuillez consulter le guide du Service canadien du renseignement de sécurité (SCRS) intitulé « [L'ingérence étrangère et vous](#) ».

Pour signaler des incidents suspects qui pourraient être préoccupants sur le plan de la sécurité nationale, communiquez avec le [Réseau info-sécurité nationale](#) de la GRC en composant le 1 800 420-5805, ou en remplissant le [formulaire Web du Réseau info-sécurité nationale](#).

Pour signaler des renseignements ne constituant pas une menace immédiate pour la sécurité nationale, communiquez avec le SCRS au 613-993-9620, au 1 800 267-7685, ou remplissez le [formulaire Web](#).

Santé mentale et émotionnelle

Le fait d'être la cible de harcèlement ou d'intimidation peut avoir un effet psychologique sur les candidats et leurs proches. Veuillez consulter les sites de Santé publique d'Ottawa ([Ressources de santé mentale](#)) ou Gatineau ([Santé mentale](#)) pour obtenir des renseignements sur les services de crise (parmi d'autres renseignements et ressources de santé mentale). Prenez soin de votre bien-être émotionnel tout au long de la campagne. Si vous avez des difficultés ou si vous avez simplement besoin de parler à quelqu'un, vous pouvez obtenir de l'aide, vous n'êtes pas seul.

Liens utiles

- Gouvernement du Canada : [Les candidats politiques : Répondre aux menaces](#)
- Sûreté du Québec : [Relations avec les municipalités](#)
- Gouvernement du Canada : « [Pensez cybersécurité](#) »
- UrgenceCAN : [Trousse d'outils personnelle pour la santé mentale et le bien-être](#)
- Centre canadien pour la cybersécurité : [Guide de cybersécurité à l'intention des équipes chargées des campagnes électorales](#) et [Conseils en matière de cybersécurité pour les intervenants politiques](#)

