

# Nouveau rond-point à Jeanne d'Arc et à la promenade Fortune/promenade Vineyard et infrastructure connexe à la baie d'autobus

Séance d'information publique

Le 29 avril 2024



# Bienvenue

- Objectif : expliquer la nécessité du rond-point, présenter la conception et expliquer les activités de construction à venir
- Des représentants d'OC Transpo et de la Direction générale des services d'infrastructure et d'eau sont ici
- Nous allons commencer par une présentation et des panneaux d'information se trouvent au fond de la salle. Le personnel sera là pour répondre à vos questions et recueillir vos commentaires



# Contexte : Le défi

- Lorsque la nouvelle station de l'O-Train Jeanne d'Arc, phase, 2 sera ouverte, les autobus devront accéder à la station à partir des directions nord et sud le long de Jeanne d'Arc
- Selon les configurations actuelles, cela entraînerait :
  - Augmentation de la circulation des autobus devant l'école catholique Covent Glen
  - Augmentation de la circulation des autobus dans les zones résidentielles\
  - Les autobus s'arrêtent et attendent dans les zones résidentielles
  - Diminution de la fiabilité des services de transport en commun
  - Augmentation des coûts d'exploitation

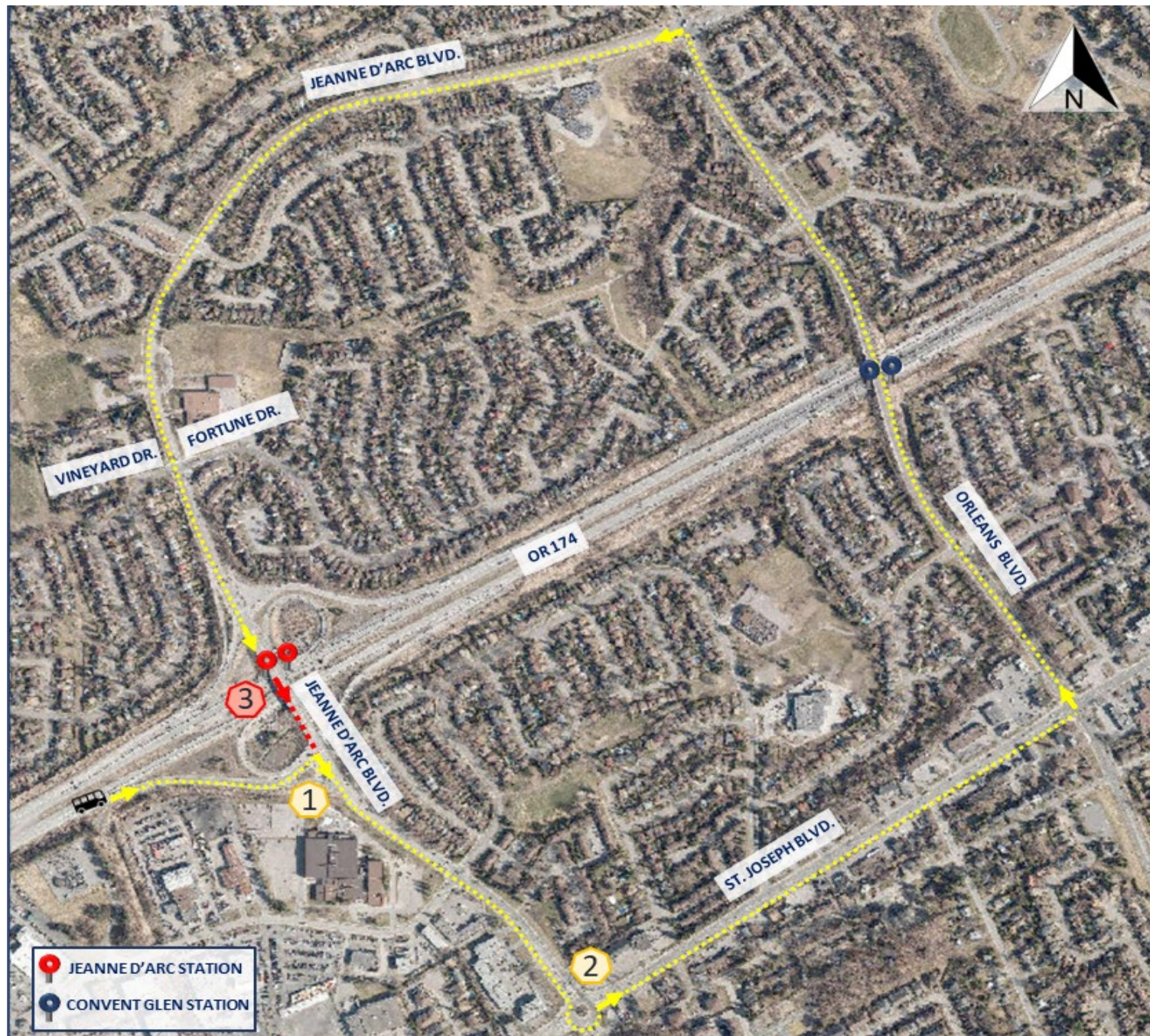




## Contexte : Le défi

Autobus arrivant à la station Jeanne d'Arc pour commencer un voyage en direction sud

Les autobus circulant en direction est à partir de la bretelle d'accès 174 tourneraient à droite à la bretelle du boulevard Jeanne d'Arc et emprunteraient l'itinéraire en pointillé jaune qui comprend le boulevard St Joseph, le boulevard Orléans et le boulevard Jeanne d'Arc





## Contexte : Le défi

Autobus terminant un voyage à la station Jeanne d'Arc avant d'effectuer un voyage de retour

Les autobus circulant en direction nord sur Jeanne d'Arc arriveraient à la station Jeanne d'Arc et devraient emprunter l'itinéraire en pointillés jaunes qui comprend la promenade Fortune, le boulevard Orléans et le boulevard Jeanne d'Arc





# Solution d'infrastructure prévue

- Construire un rond-point à voie unique à l'intersection du boulevard Jeanne d'Arc, de la promenade Vineyard et de la promenade Fortune.
- Résultats :
  - Amélioration de la sécurité pour tous les utilisateurs d'intersection
  - Amélioration des temps de parcours des usagers des transports en commun
  - Empêche les autobus de circuler devant l'école catholique Covent Glen
  - Empêche les autobus de circuler dans les rues résidentielles
- Baie d'autobus sur Jeanne D'Arc au sud de l'intersection de la promenade Fortune et la promenade Vineyard près du pont routier
  - Améliore la fiabilité des autobus tout en maintenant la circulation locale



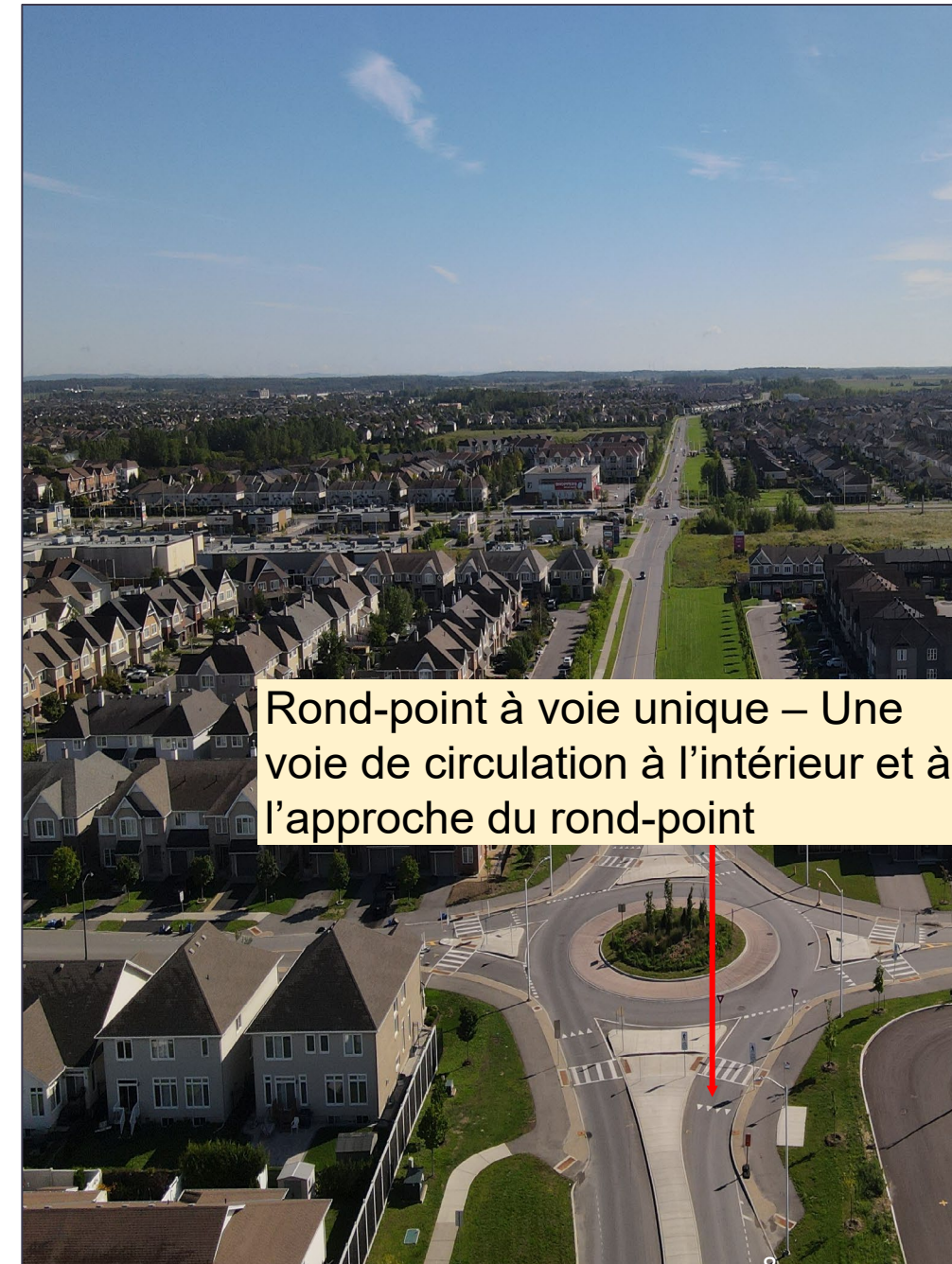
# Fonctionnement des autobus

- 1 Les autobus circulant en direction est à partir de la bretelle d'accès 174 et en direction nord à partir du boul. Jeanne-d'Arc arriveront à la station Jeanne-d'Arc
- 2 Les autobus se rendront à la promenade Fortune/la promenade Vineyard et feront demi-tour au rond-point
- 3 Les autobus se rendront ensuite à l'aire de rassemblement des autobus
- 4 Les autobus se rendront de l'aire de rassemblement à la station Jeanne-d'Arc pour commencer leur trajet en direction sud



# Pourquoi un rond-point à voie unique?

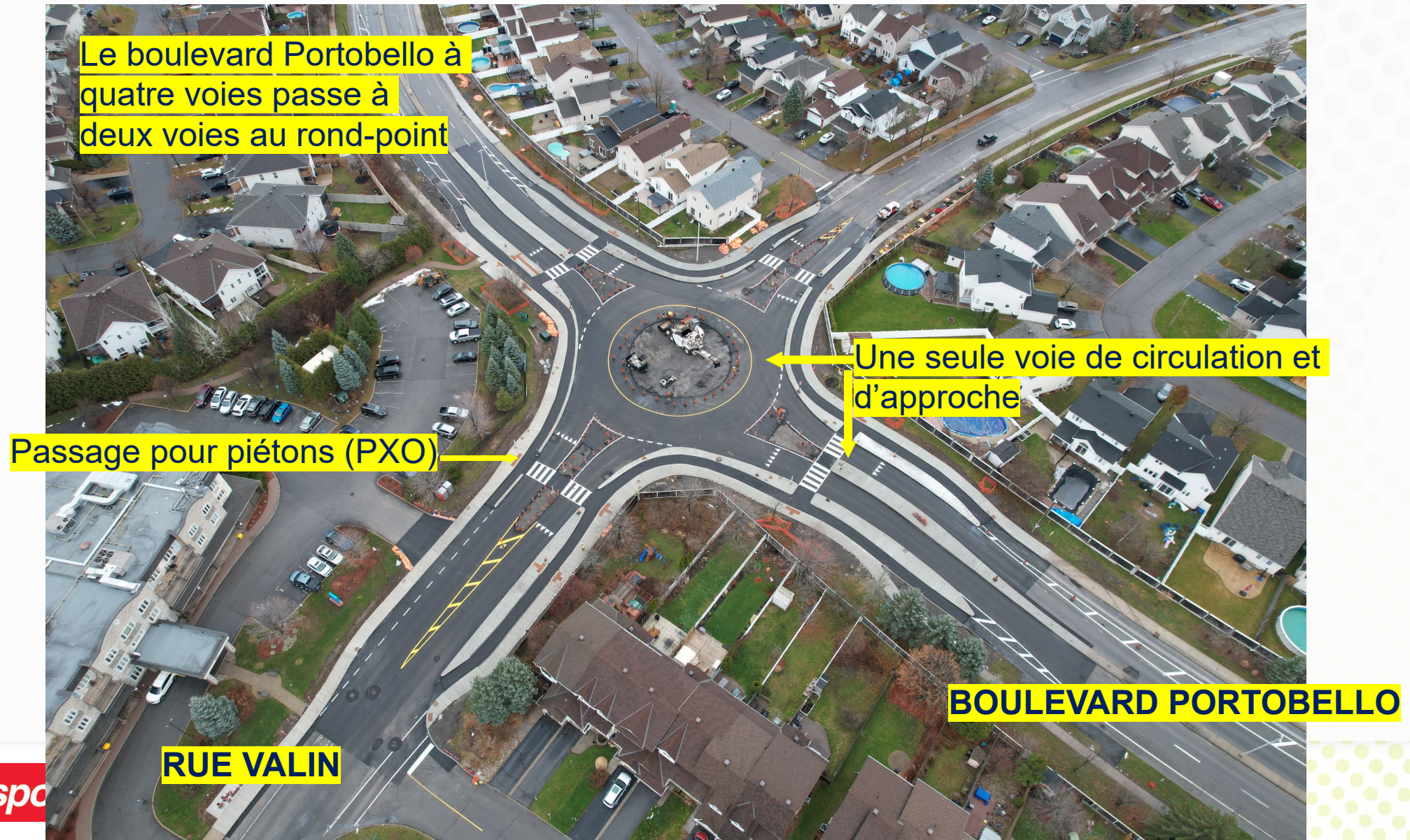
- **Sécurité**
  - Vitesses inférieures à celles des ronds-points à plusieurs voies
  - Réduction de la fréquence et de la gravité des collisions par rapport à une intersection contrôlée par arrêt
  - Solide bilan en matière de sécurité
  - Réduction de la distance de traversée des piétons
- **Modération de la circulation**
  - S'adapte à la communauté résidentielle environnante
  - Les automobilistes cèdent plus souvent le passage aux piétons
  - L'automobiliste est tenu de réduire sa vitesse à l'approche de l'école
  - Encourage les automobilistes à ralentir dans la zone scolaire
- **Capacité de circulation**
  - Moins de retards et des files d'attente plus courtes
  - L'analyse technique de la circulation a été réalisée à l'aide des volumes de circulation prévus. Elle a indiqué qu'avec la croissance de la population, le rond-point pourrait fonctionner efficacement pendant au moins 12 ans et potentiellement au-delà de 20 ans.
- La conception du rond-point a été examinée par différents services et consultants en ingénierie, et un audit indépendant sur la sécurité routière a été réalisé



Rond-point à voie unique – Une voie de circulation à l'intérieur et à l'approche du rond-point



# Exemple de comparaison : Boulevard Portobello/rue Valin



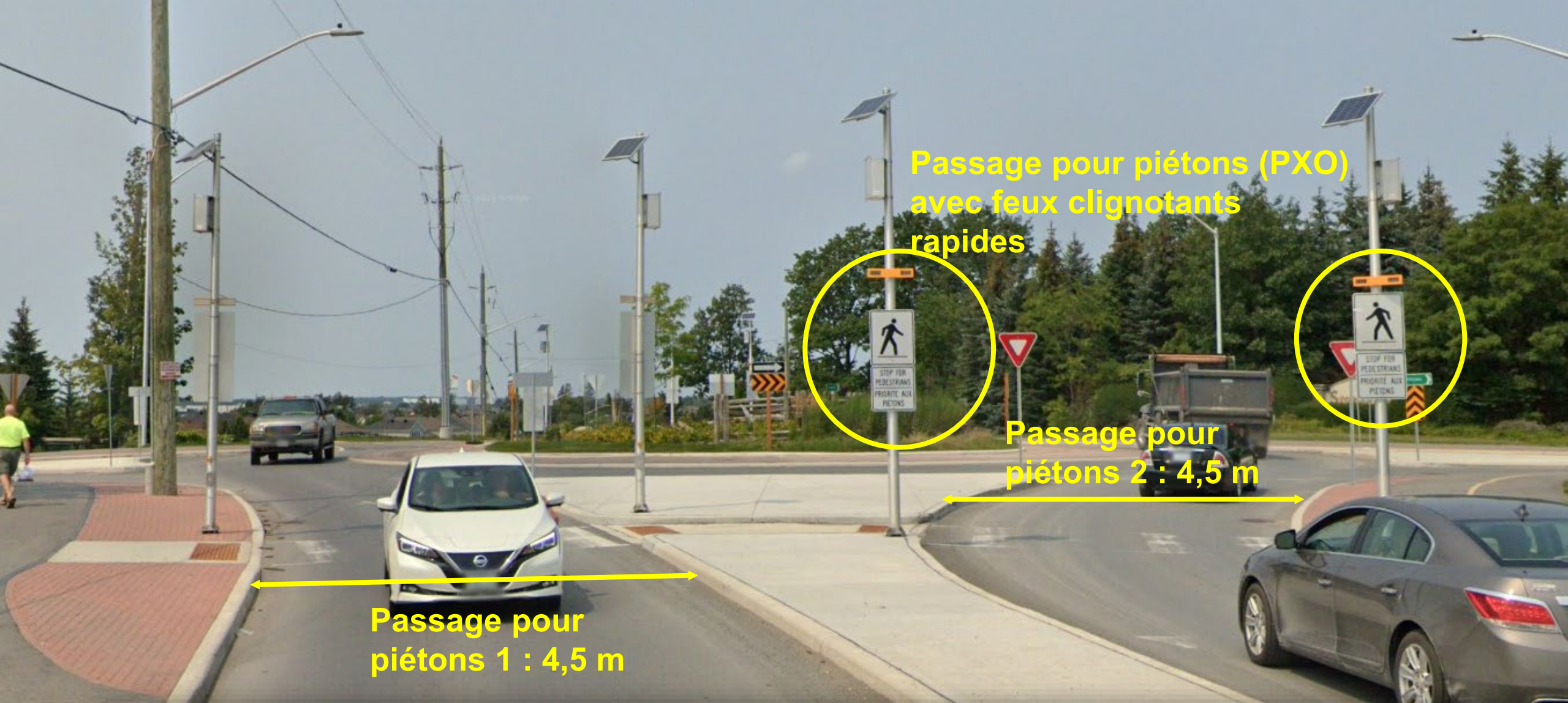


# Caractéristiques du rond-point pour les piétons et les cyclistes

- Passages pour piétons (PXO)
  - À toutes les extrémités du rond-point, des feux clignotants rapides permettent aux piétons de traverser la route, les véhicules cédant le passage aux piétons jusqu'à ce qu'ils aient fini de traverser
- Les ronds-points permettent aux piétons de traverser facilement et en toute sécurité :
  - Traversée en deux étapes : Les îlots séparateurs permettent aux piétons de traverser la route une voie à la fois
  - Passage à sens unique : Les piétons n'ont besoin de regarder que les véhicules approchant d'une seule direction à la fois lorsqu'ils traversent, au lieu de deux directions.
  - Distance de traversée plus courte : La longueur du passage pour piétons Jeanne d'Arc est actuellement de 24 m. La largeur des passages pour piétons du rond-point est d'environ 4,5 m pour chaque voie, soit 9 m au total.



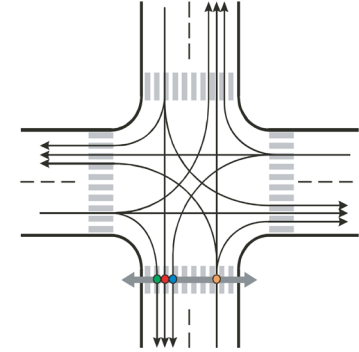




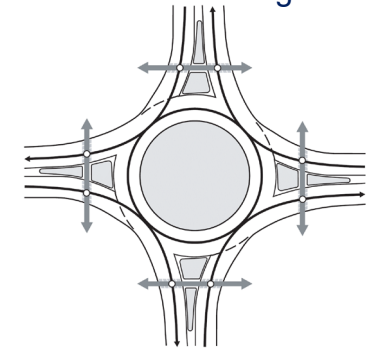
## Caractéristiques du rond-point pour les piétons et les cyclistes

# Caractéristiques pour les piétons et les cyclistes

- **Réduction des conflits entre piétons et véhicules (PXO) :**
  - Les ronds-points réduisent grandement le nombre de conflits entre les véhicules et les piétons par rapport à une intersection signalisée
- **Aménagements pour cyclistes :**
  - Les rampes cyclistes sur Jeanne d'Arc, promenade Fortune et promenade Vineyard permettent aux cyclistes de passer de la route à des voies à usages multiples avant le rond-point
  - Les caractéristiques de conception permettent aux cyclistes de contourner le rond-point s'ils le souhaitent
  - La réduction de la vitesse des véhicules augmente la sécurité et permet aux cyclistes de circuler à l'intérieur du rond-point s'ils le souhaitent



- Conflit de virage à droite au feu vert
- Conflit de non-respect des feux rouges
- Conflit de virage à gauche au feu vert
- Conflit de non-respect des feux rouges ou de virage à droite au feu rouge



- Conflit avec les véhicules qui entrent et sortent du rond-point



# Gestion de la circulation pendant les travaux de construction

- Les répercussions sur la circulation seront étroitement coordonnées avec la construction de la phase 2 du pont Jeanne d'Arc
- Conditions de circulation auxquelles on peut s'attendre :
  - Jeanne d'Arc
    - Maintenir un minimum d'une voie dans chaque direction en tout temps
  - Promenade Fortune et promenade Vineyard :
    - Maintenir une voie dans chaque direction pendant les heures de pointe de la semaine (de 7 h à 9 h et de 15 h à 18 h)
    - En dehors des heures de pointe et le week-end, une réduction à une voie est autorisée
    - Fermeture de chaque route, pendant un week-end
- Convent Glen Catholic School: La sécurité des enfants reste une priorité. Nous travaillerons en étroite collaboration avec le personnel de l'école tout au long du projet et les répercussions sur l'école seront réduites au minimum



# Impacts des travaux de construction

- L'accès des piétons, des cyclistes, des propriétaires et des véhicules de transport en commun sera maintenu pendant toute la durée des travaux
- Les arrêts d'autobus d'OC Transpo seront maintenus pendant les travaux
  - Pendant les fermetures de fin de semaine des promenades Fortune et de Vineyard, un détour temporaire d'autobus sera mis en place
- L'accessibilité est une considération importante pour la Ville. C'est pourquoi elle met tout en œuvre pour faciliter l'accès aux zones de construction et aux secteurs avoisinants. Si vous avez besoin de mesures d'adaptation pour invalidité, veuillez communiquer avec l'équipe de projet
- Les activités menées dans le cadre de ce projet généreront du bruit. Le Règlement sur le bruit de la Ville d'Ottawa (2017-255) autorise les activités de construction :
  - Les jours de semaine : 7 h à 22 h
  - Les samedis : 7 h à 22 h
  - Les dimanches, les jours fériés et les jours de congé : 9 h à 22 h





# Calendrier du projet



# Merci!

- Pour les questions liées à la construction :
  - Gestionnaire de projet de Ville  
Services d'infrastructure et d'eau  
Kyle Delaney  
Tél. : 613-580-2424, poste 26856  
Courriel : [kyle.delaney@ottawa.ca](mailto:kyle.delaney@ottawa.ca)
- Pour les questions liées à OC Transpo :
  - OC Transpo  
Daniel Richardson  
— Gestionnaire de programme, Planification opérationnelle  
Courriel : [Daniel.Richardson1@ottawa.ca](mailto:Daniel.Richardson1@ottawa.ca)

