

Assemblée publique concernant le couloir du chemin Walkley



Ordre du jour

1. Objectifs de la réunion et aperçu des projets
2. Contexte
3. Vision de la Ville concernant le chemin Walkley
4. Mise à jour sur divers projets de transport
5. Résultats du projet pilote du chemin Walkley
6. Prochaines étapes et autres possibilités de vous exprimer

Présentation des conférenciers de ce soir

Ron Clarke — gestionnaire de projet de la firme d'experts-conseils (Parsons), vice-président, Transports, Ottawa

Jake Berube — ingénieur en transport, Parsons

Andrew Eagen — gestionnaire de projet, Programmes cyclistes et piétonniers, Planification du transport actif, Ville d'Ottawa

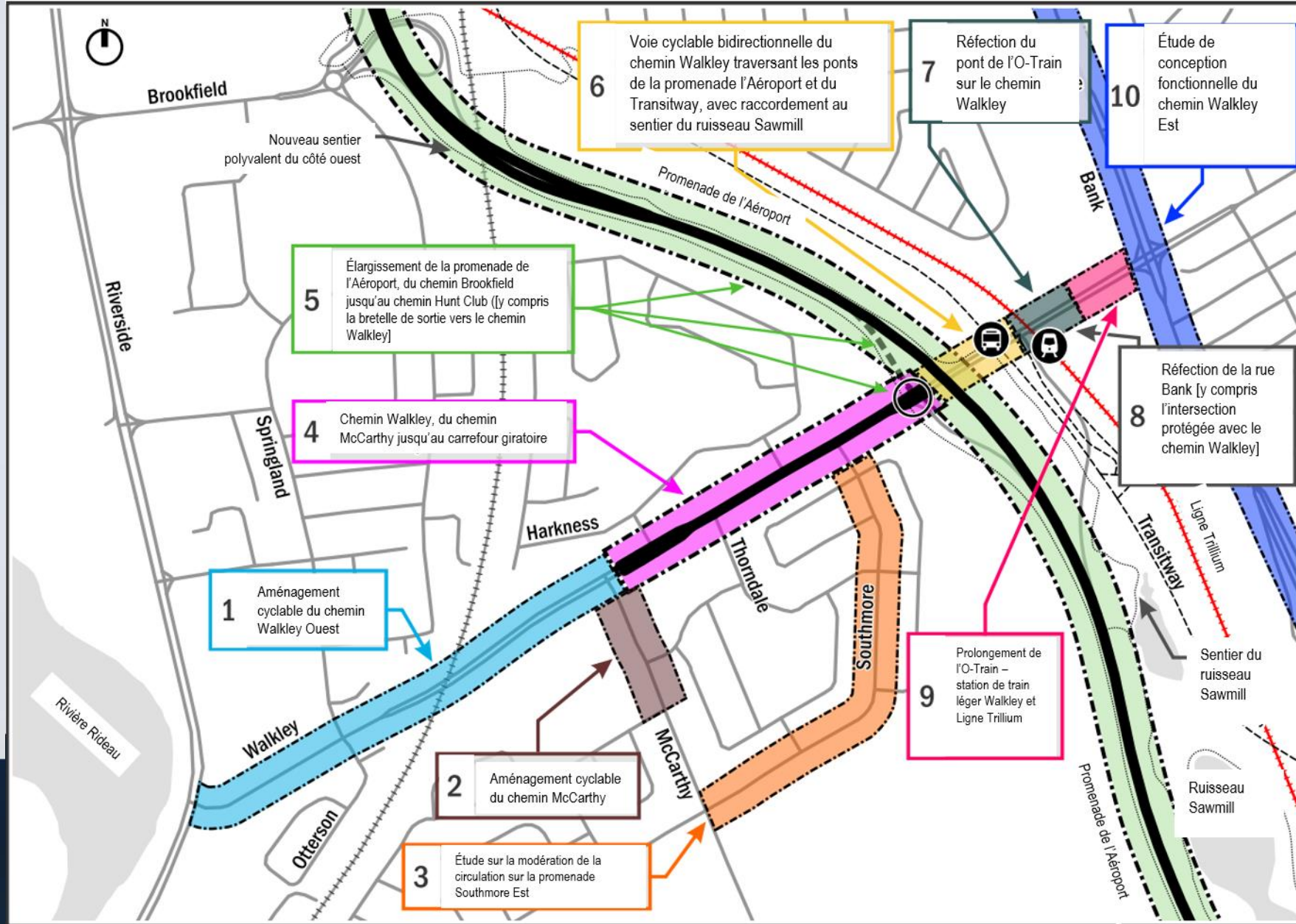
Shawn McGuire — Spécialiste en évaluation de la circulation, Direction générale des travaux publics, Ville d'Ottawa

Assemblée publique concernant le chemin Walkley

- Donner une vue d'ensemble de la vision et des plans de la Ville pour le chemin Walkley, entre la promenade Riverside et la rue Bank.
- Fournir des mises à jour sur les divers **plans d'investissement** de la Ville en matière de transport pour le couloir.
- Présenter les résultats des analyses du **projet pilote de réduction du nombre de voies de circulation du printemps 2022**.
- Rendre compte des **préoccupations exprimées par la communauté** et y répondre.
- Engager un **dialogue** avec la communauté.
- Discuter des **prochaines étapes** du processus.

1.0 Aperçu des projets d'investissement

Dix projets d'investissement de la Ville prévus ou en cours



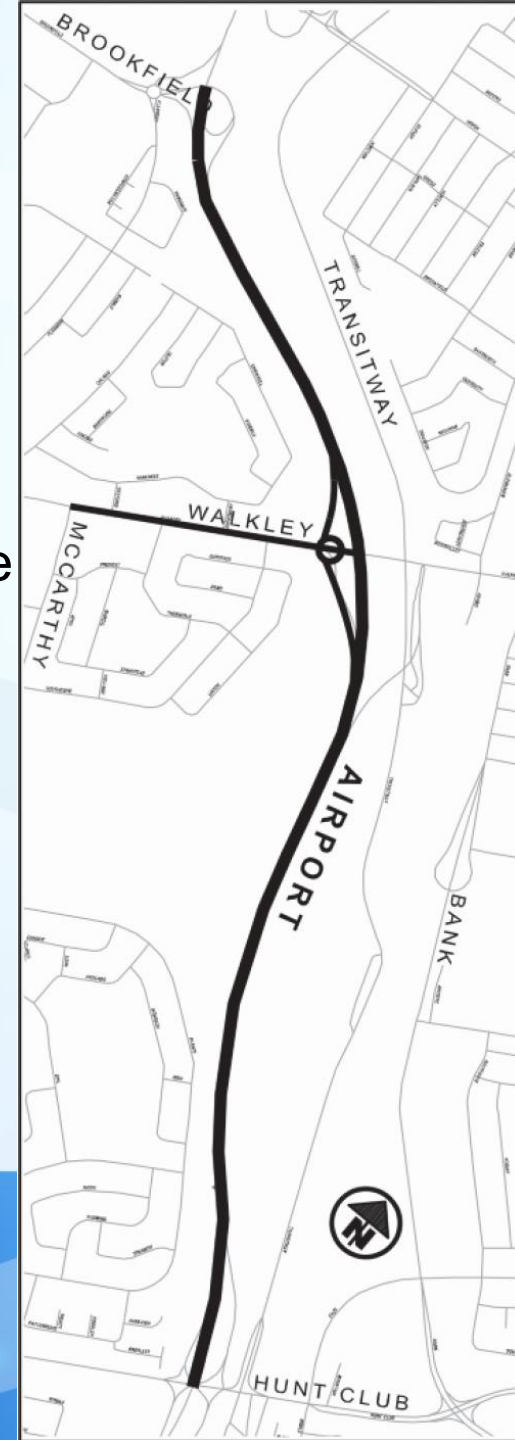
Dix projets d'investissement de la Ville prévus ou en cours

	Limites et objectifs des projets	État d'avancement des études	Financement / Horizon de mise en œuvre
1	Aménagement cyclable du chemin Walkley Ouest - de la promenade Riverside jusqu'au chemin McCarthy	Les études de conception fonctionnelle ont commencé à l'hiver 2022 et seront terminées à l'hiver 2023.	Sous réserve des décisions relatives au budget annuel.
2	Aménagement cyclable du chemin McCarthy	Études de conception fonctionnelle	Sous réserve des décisions relatives au budget annuel.
3	Étude sur la modération de la circulation sur la promenade Southmore Est	Études de conception détaillée	Mise en œuvre prévue pour la fin de 2023 ou en 2024
4	Modification du carrefour giratoire et du chemin Walkley - du chemin McCarthy jusqu'au carrefour giratoire	Les études de conception détaillée ont commencé à l'hiver 2022 et seront terminées à l'automne 2023.	Sous réserve des décisions relatives au budget annuel.
5	Élargissement de la promenade de l'Aéroport, du chemin Brookfield jusqu'au chemin Hunt Club (y compris la bretelle de sortie vers le chemin Walkley)	Les études de conception détaillée ont commencé à l'hiver 2022 et seront terminées à l'automne 2023.	Sous réserve des décisions relatives au budget annuel.
6	Voie cyclable bidirectionnelle du chemin Walkley traversant les ponts de la promenade l'Aéroport, avec raccordement au sentier du ruisseau Sawmill	Les études de conception fonctionnelle ont commencé à l'hiver 2022 et seront terminées à l'hiver 2023.	Sous réserve des décisions relatives au budget annuel.
7	Réfection du pont de l'O-Train sur le passage supérieur du chemin Walkley	Achèvement substantiel d'ici décembre 2022	Financé
8	Prolongement de l'O-Train vers le sud	Achèvement prévu en 2023	Financé
9	Étude de conception fonctionnelle du chemin Walkley Est (de la station de train léger Walkley jusqu'à la limite ouest du chantier de réfection de la rue Bank)	Études de conception fonctionnelle	Sous réserve des décisions relatives au budget annuel.
10	Réfection de la rue Bank, y compris l'intersection protégée avec le chemin Walkley	Les études de conception détaillée ont commencé à l'hiver 2022 et seront terminées à l'automne 2023.	Sous réserve des décisions relatives au budget annuel.

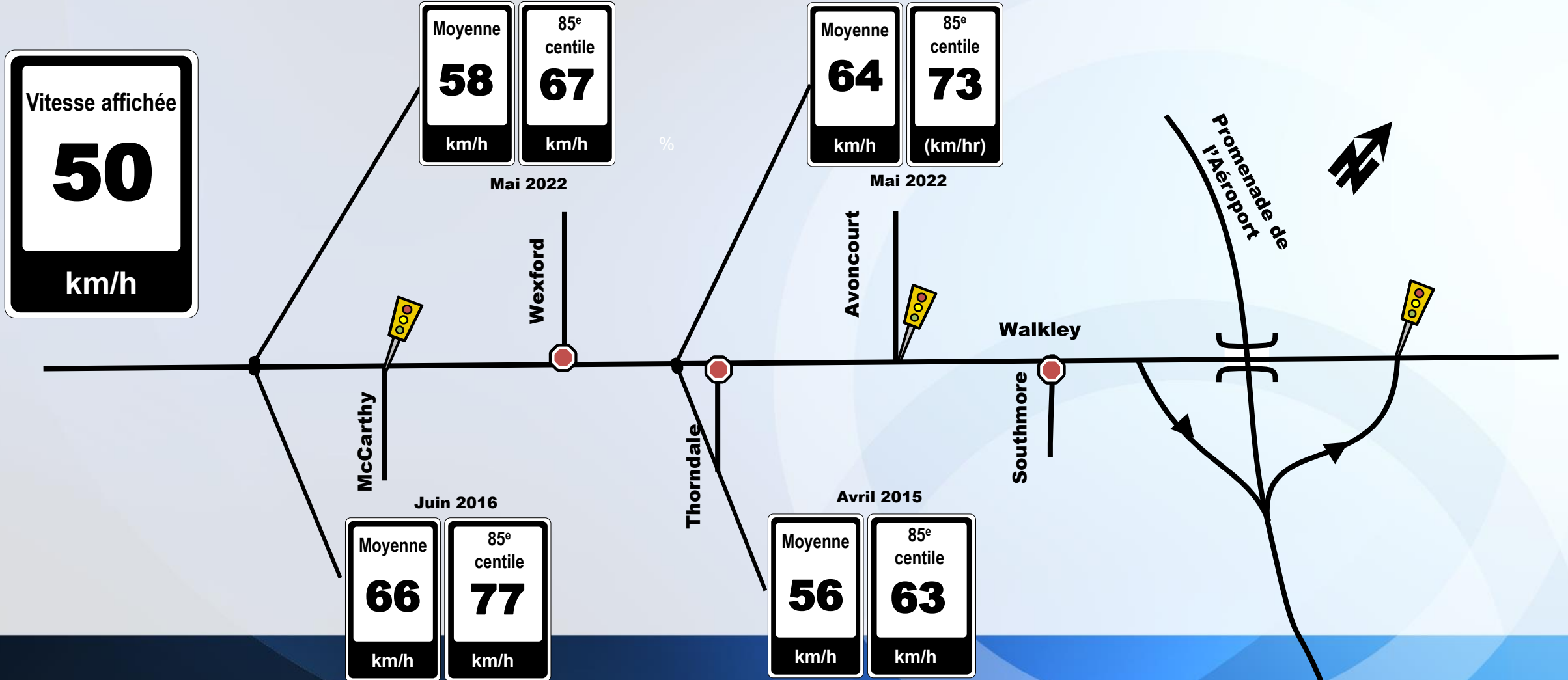
2.0 Contexte

Évaluation environnementale de 2017

- L'évaluation d'évaluation environnementale de 2016 concernant l'élargissement de la promenade de l'Aéroport et du chemin Lester a été approuvée par le Conseil en 2017.
- Les études relatives à l'étape 1 du projet sont en cours et comprennent :
 - l'élargissement de la promenade de l'Aéroport de deux à quatre voies entre le chemin Brookfield et le chemin Hunt Club;
 - l'aménagement d'un nouveau sentier polyvalent du côté ouest;
 - l'aménagement d'une nouvelle bretelle de sortie en direction sud à la hauteur du **chemin Walkley** avec carrefour giratoire;
 - l'apport de modifications au chemin Walkley entre la promenade de l'Aéroport et le chemin McCarthy.



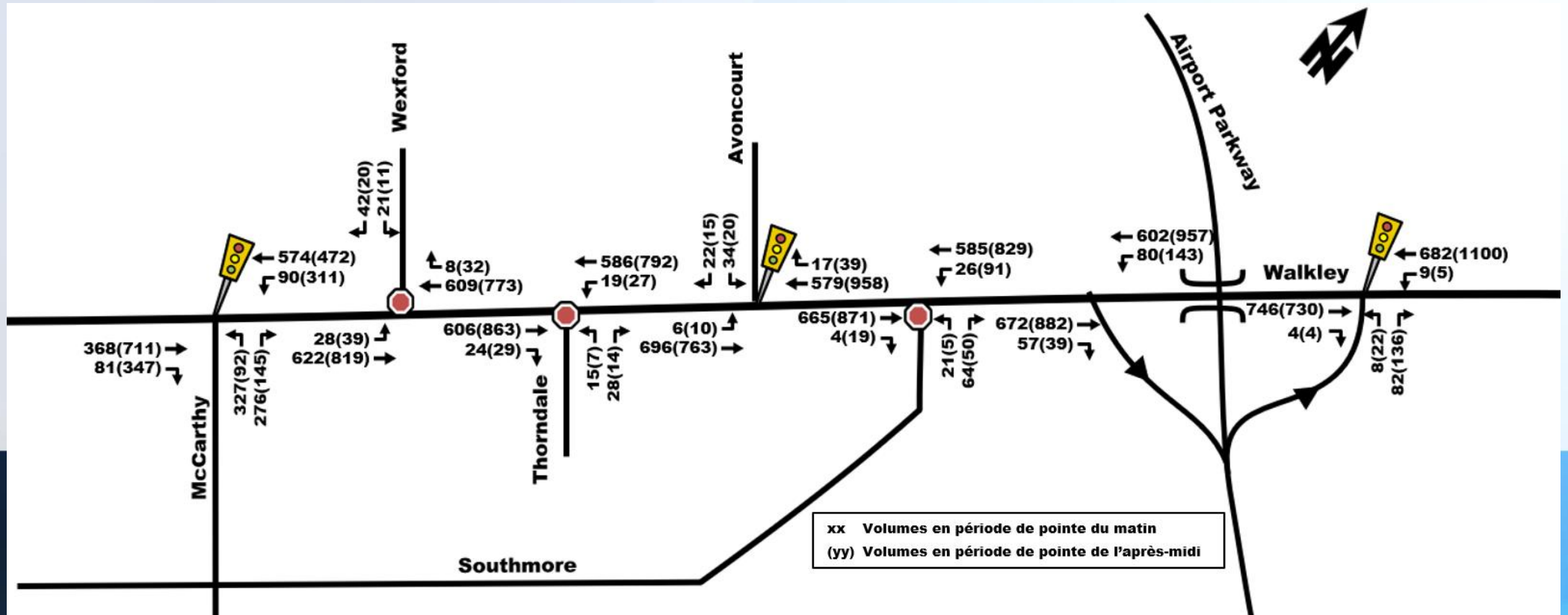
Étude sur la vitesse des véhicules dans les deux directions sur le chemin Walkley



Circulation actuelle sur le chemin Walkley

Volumes de circulation en avant-midi et en après-midi avant la pandémie

- Les automobilistes circulant dans l'axe est-ouest bénéficient d'un niveau de service « A », avec un minimum de retards et de files d'attente, ce qui se traduit par des vitesses plus élevées.
- Les automobilistes qui tournent sur le chemin Walkley accusent un retard d'environ 10 à 20 secondes par véhicule (niveau de service B à C).



Considérations relatives à la circulation à l'échelle du secteur

- La circulation de transit en direction du chemin McCarthy passe aujourd'hui par le chemin Brookfield et la promenade Flannery.

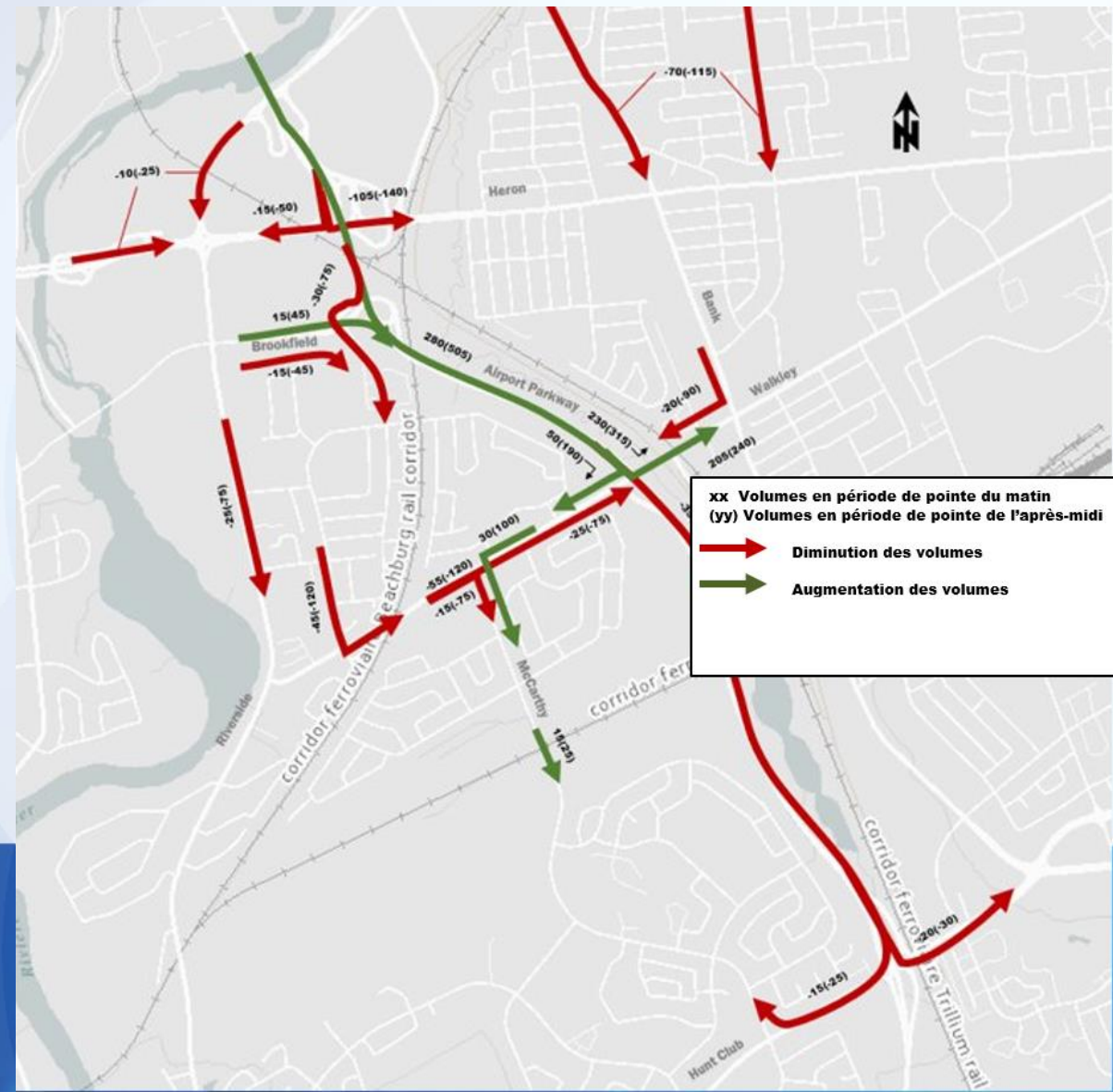


- Atténuation du risque de circulation de transit sur la promenade Southmore et la promenade Thorndale.



Modification future des habitudes de déplacement en raison de la nouvelle bretelle d'accès au chemin Walkley

- Les véhicules empruntant le chemin McCarthy constituent essentiellement une circulation locale des zones résidentielles situées entre les chemins Walkley et Hunt Club.
- Augmentation de la circulation sur le chemin Walkley en direction ouest (50 à 100 véh./h en période de pointe).



Circulation future dans l'axe est-ouest

- Le volume de circulation dans l'axe est-ouest connaît une légère augmentation des retards (en moyenne +10 secondes/véhicule), avec un niveau de service allant de « B » à « C ».
- La vitesse des véhicules sera moins élevée en raison des files d'attente est-ouest pendant les périodes de pointe, mais le flux de la circulation est-ouest sera régulier et constant.
- Le virage à gauche en direction ouest, du chemin Walkley vers le chemin McCarthy, occasionnera des files d'attente plus longues en raison de la modification des habitudes de déplacement.

Accès au chemin Walkley depuis les entrées de cour et les rues latérales

- Légère augmentation des retards (+10 secondes/véhicule en moyenne) pour accéder au chemin Walkley depuis les rues transversales en raison de la réduction de l'espacement entre les véhicules.
- Les résidents pourront continuer à accéder au chemin Walkley en empruntant différentes voies d'accès privées et rues latérales.
- La voie centrale de virage à gauche bidirectionnelle peut faciliter les virages vers et depuis les rues secondaires par un virage en deux temps, si nécessaire.

3.0 Vision de la Ville concernant le chemin Walkley

Possibilité de modifier les rues de manière rentable

- **Respecter** l'évaluation environnementale approuvée par le Conseil.
- **Appliquer** les désignations et les politiques de planification pour cette artère, cette rue principale, ce composant du réseau cyclable principal et ce circuit d'autobus.
- **Mettre en œuvre** des politiques de transport actif et de sécurité routière.
- **Réorganiser** la disposition actuelle des voies entre les bordures.
- **Relier** le parc Mooney's Bay au train léger et à la rue Bank.
- **Intégrer** les sentiers polyvalents actuels et prévus le long de la promenade de l'Aéroport.
- **Relier** les collectivités situées le long du couloir au train léger.
- **Accueillir** tous les usagers de manière sûre et efficace.

Ligne Trillium et station de train léger Walkley



Couloir du chemin Walkley — Liens cyclables actuels



Couloir du chemin Walkley — Liens cyclables futurs

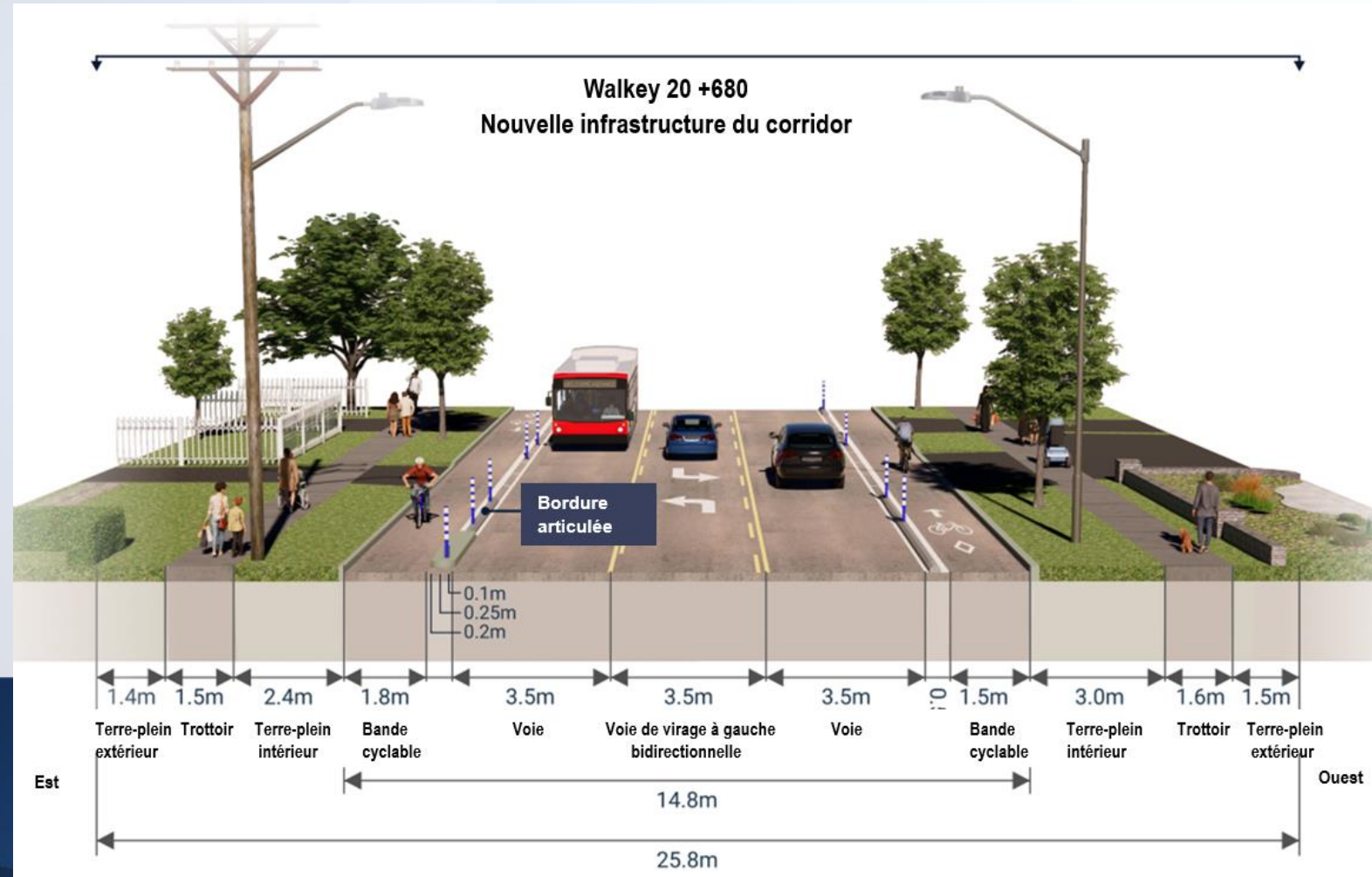


La vision — De la promenade Riverside jusqu'à la promenade de l'Aéroport

De ceci...



à cela.



Modifications à la rue proposées

- Bandes cyclables protégées
- Une voie de circulation dans chaque direction
- Voie de virage à gauche bidirectionnelle
- Arrêts d'autobus cyclables
- Trottoirs actuels conservés

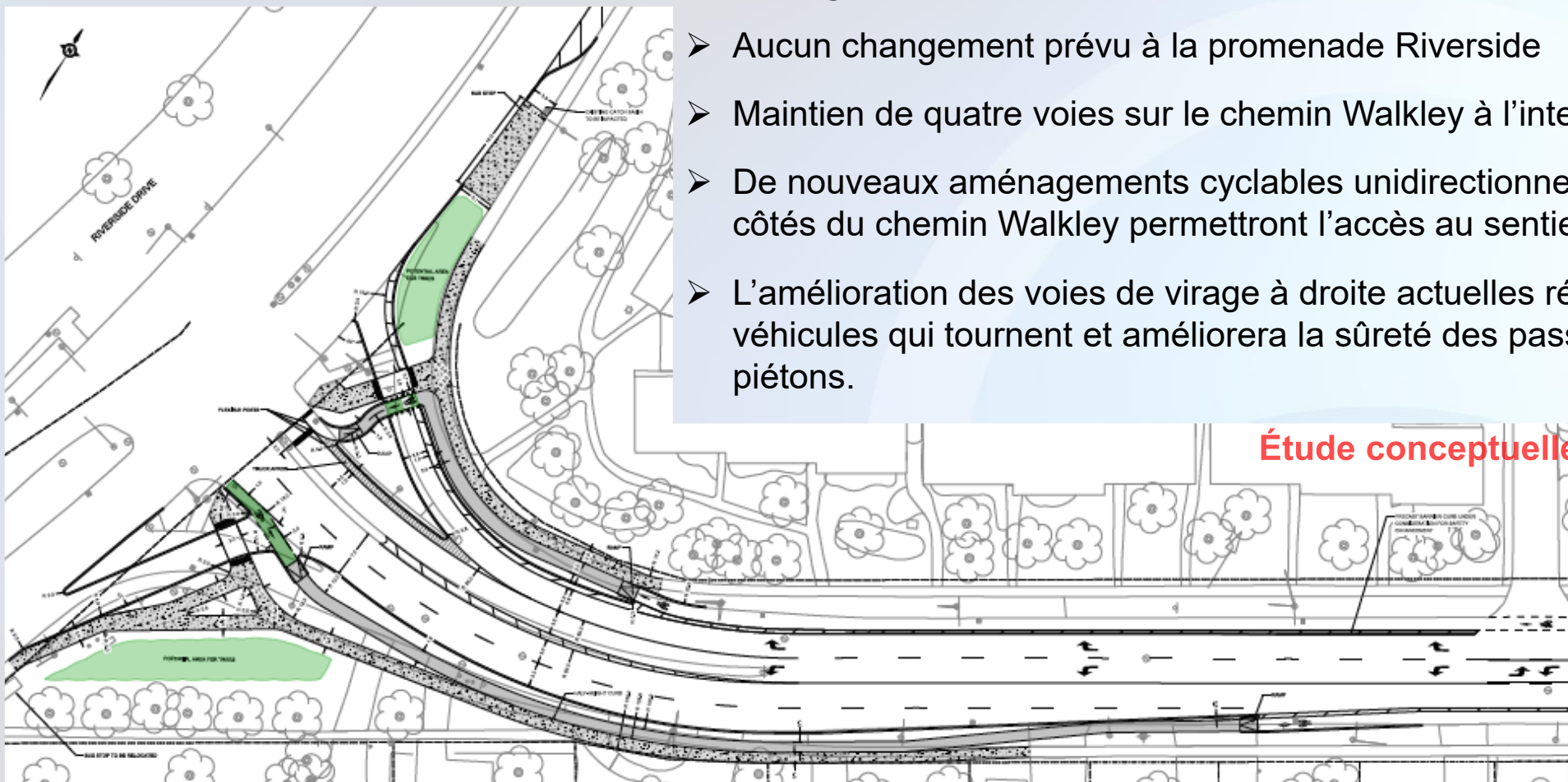


4.0 Mise à jour sur les différents plans de transport

4.1 Mise à jour sur le projet :

**Aménagement cyclable sur le chemin Walkley
Ouest — Étude de conception fonctionnelle (de la
promenade Riverside jusqu'au chemin McCarthy)**

De la promenade Riverside jusqu'au privé River Garden



- Aucun changement prévu à la promenade Riverside
- Maintien de quatre voies sur le chemin Walkley à l'intersection
- De nouveaux aménagements cyclables unidirectionnels hors route des deux côtés du chemin Walkley permettront l'accès au sentier de la rivière Rideau.
- L'amélioration des voies de virage à droite actuelles réduira la vitesse des véhicules qui tournent et améliorera la sûreté des passages pour cyclistes et piétons.

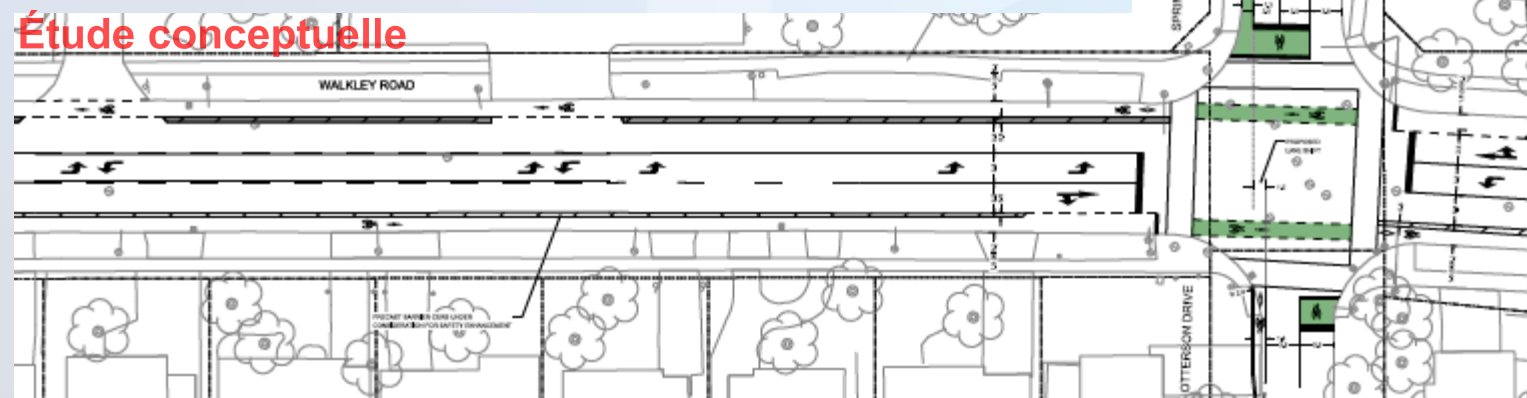
Étude conceptuelle

* Une analyse plus poussée de la circulation est en cours — les plans présentés sont uniquement conceptuels et peuvent être modifiés.

Du privé River Garden jusqu'aux promenades Otterson et Springland

- Bandes cyclables unidirectionnelles avec zone tampon des deux côtés du chemin Walkley
- Voies de virage à gauche et voies combinées de transit et de virage à droite sur le chemin Walkley afin de favoriser la circulation vers les promenades Otterson et Springland
- Voie médiane de virage à gauche bidirectionnelle pour faciliter l'accès aux entrées privées, à l'église Holy Cross Parish, et au privé River Garden
- Maintien de la configuration actuelle des voies sur les promenades Otterson et Springland
- Sas vélos pour faciliter les virages à gauche des cyclistes venant des promenades Otterson et Springland

Étude conceptuelle



* Une analyse plus poussée de la circulation est en cours — les plans présentés sont uniquement conceptuels et peuvent être modifiés.

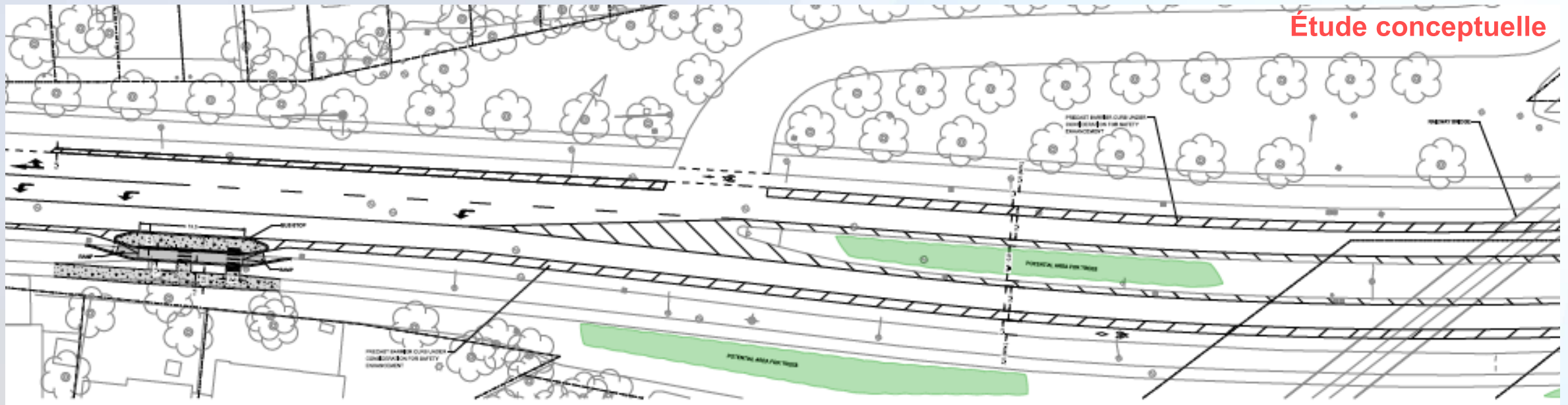
Intersection à la hauteur des promenades Otterson et Springland



Étude conceptuelle

Des promenades Otterson et Springland jusqu'au passage supérieur du CN

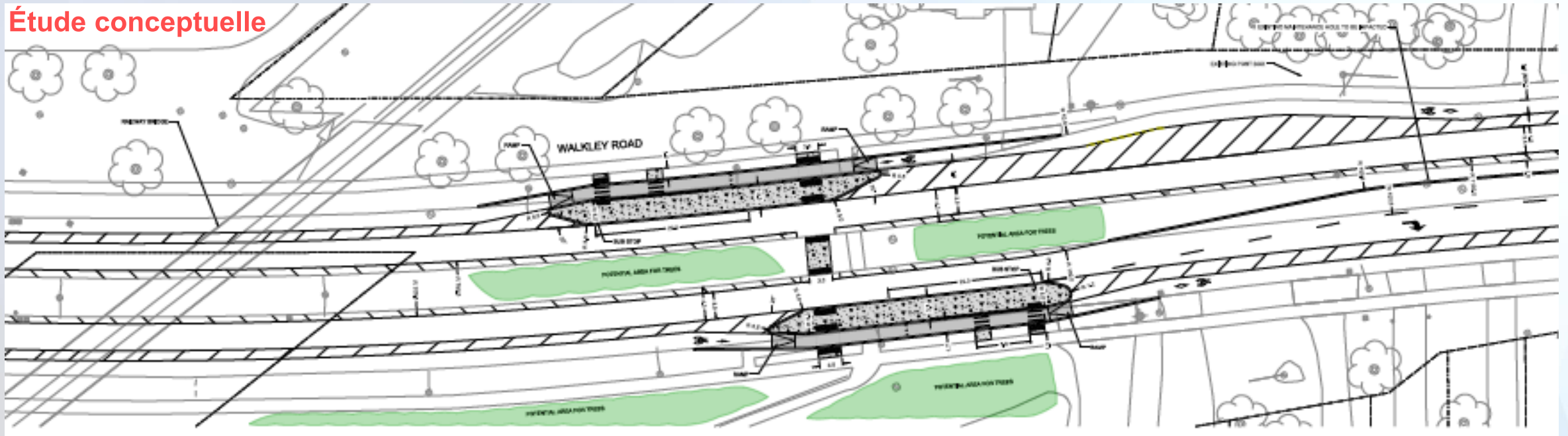
- Bandes cyclables unidirectionnelles avec zone tampon des deux côtés du chemin Walkley
- Maintien du terre-plein central paysagé actuel, un emplacement potentiel pour la plantation d'arbres
- Amélioration de l'arrêt d'autobus situé à l'est de la promenade Otterson afin d'agrandir la zone d'embarquement et de créer une zone d'interaction sécuritaire avec les cyclistes



* Une analyse plus poussée de la circulation est en cours — les plans présentés sont uniquement conceptuels et peuvent être modifiés.

Arrêt d'autobus à l'est du passage supérieur du CN

- Bandes cyclables unidirectionnelles avec zone tampon des deux côtés du chemin Walkley
- Maintien du terre-plein central paysagé actuel, un emplacement potentiel pour la plantation d'arbres
- Amélioration des arrêts d'autobus situés à l'est du passage supérieur du CN afin d'agrandir la zone d'embarquement et de créer une zone d'interaction sécuritaire avec les cyclistes



* Une analyse plus poussée de la circulation est en cours — les plans présentés sont uniquement conceptuels et peuvent être modifiés.

Arrêt d'autobus à l'est du passage supérieur du CN



Intersection avec le chemin McCarthy



- Amélioration de l'intersection protégée pour permettre des liaisons cyclables dans toutes les directions.
- Maintien de la configuration actuelle des voies du chemin McCarthy avec amélioration du tracé du couloir de virage à droite afin de sécuriser les passages pour cyclistes et piétons.
- Voies de virage à droite et à gauche réservées sur le chemin Walkley afin de faciliter la circulation vers le chemin McCarthy.

* Une analyse plus poussée de la circulation est en cours
– les plans présentés sont uniquement conceptuels et peuvent être modifiés.

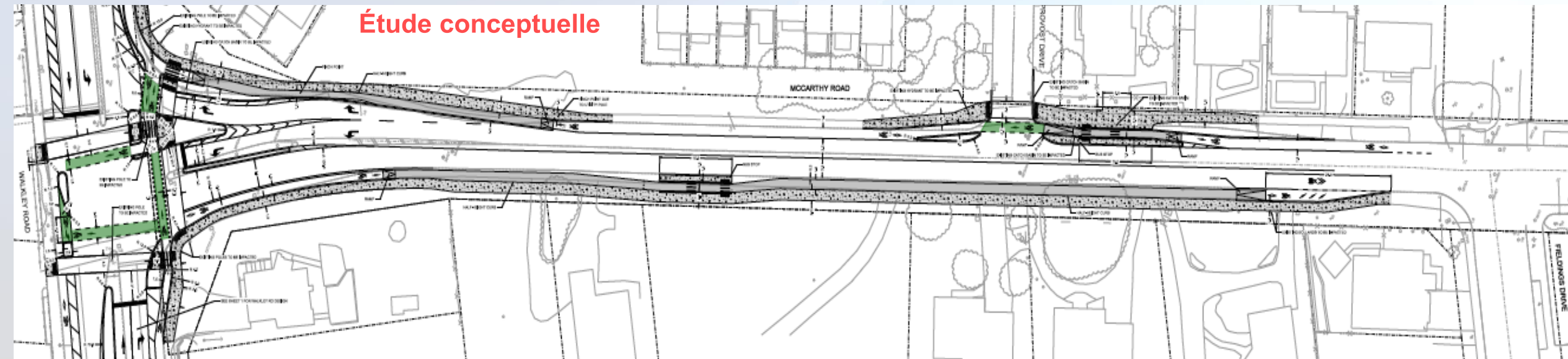
4.2 Mise à jour sur le projet :

**Aménagement cyclable sur le chemin McCarthy
(du chemin Walkley jusqu'à la promenade
Fielding) — Étude de conception fonctionnelle**

Aménagements cyclables sur le chemin McCarthy

- Bandes cyclables unidirectionnelles peintes (en blanc) et pistes cyclables hors rue (en gris) des deux côtés du chemin McCarthy.
- Maintien des voies de circulation actuelles
- Amélioration des arrêts d'autobus afin d'agrandir la zone d'embarquement et de créer une zone d'interaction sécuritaire avec les cyclistes

Étude conceptuelle



* Une analyse plus poussée de la circulation est en cours — les plans présentés sont uniquement conceptuels et peuvent être modifiés.

4.3 Mise à jour sur le projet :

**Étude sur la modération de la circulation
sur la promenade Southmore Est**

Promenade Southmore Est

- Coussins berlinois à 4 endroits sur la promenade Southmore Est
- Lignes de bordure peintes
- Passage pour piétons surélevé à la hauteur du chemin Walkley
- Nouveau trottoir entre le chemin Walkley et l'avenue Garwood
- Modifications mineures concernant le stationnement sur rue
- Réfection des plateformes d'arrêt d'autobus à l'intersection du chemin McCarthy et de la promenade Southmore



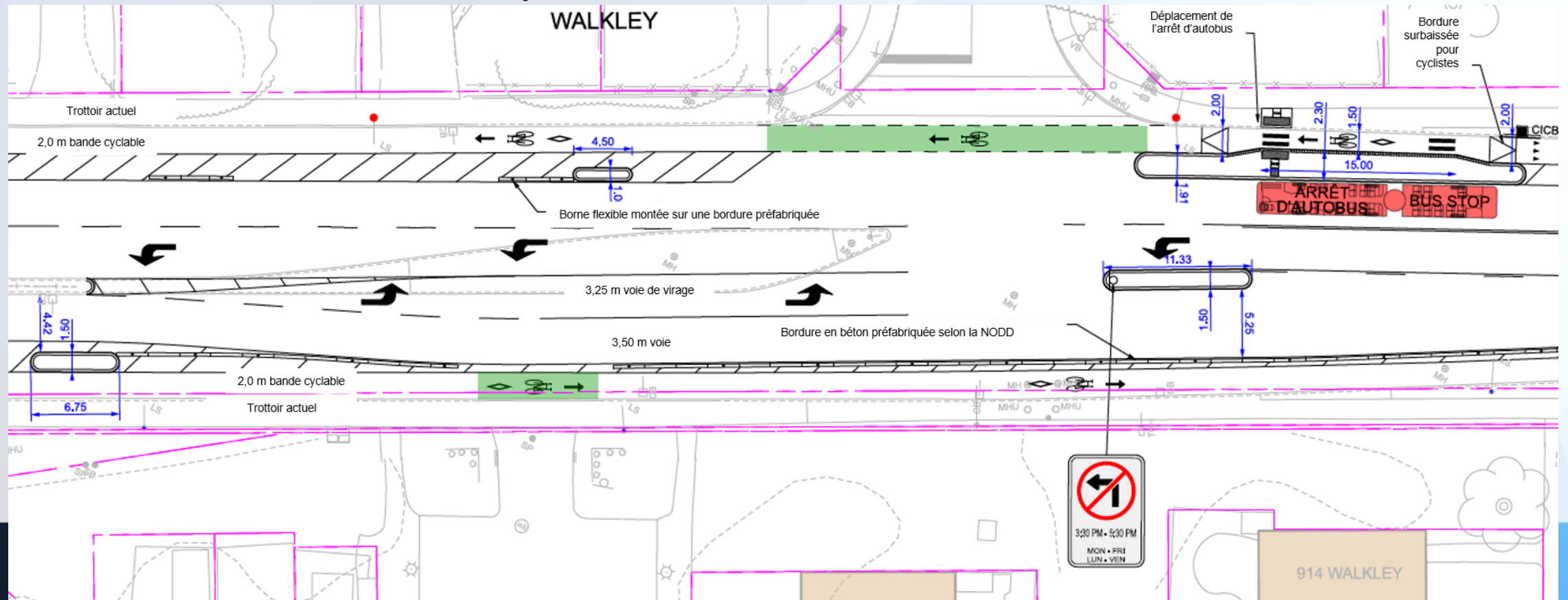
4.4 Mise à jour sur le projet :

**Chemin Walkley, du chemin McCarthy jusqu'au
carrefour giratoire**

**(fait partie de l'étape 1 du Projet d'élargissement de
la promenade de l'Aéroport)**

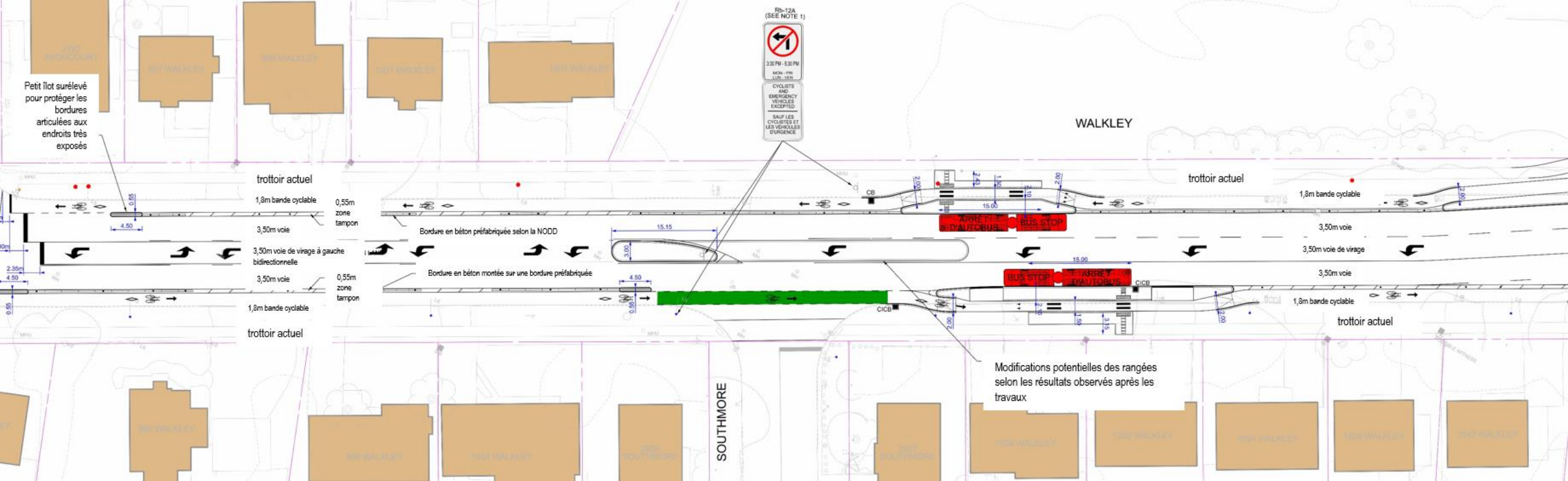
Intersection de la voie Wexford

- Ajout d'une voie de virage à gauche en direction est pour éviter les répercussions de la circulation de transit.
- Le lien est important pour la communauté.
- Interdiction en période de pointe de l'après-midi en raison de la file d'attente à gauche en direction ouest à la hauteur du chemin McCarthy.



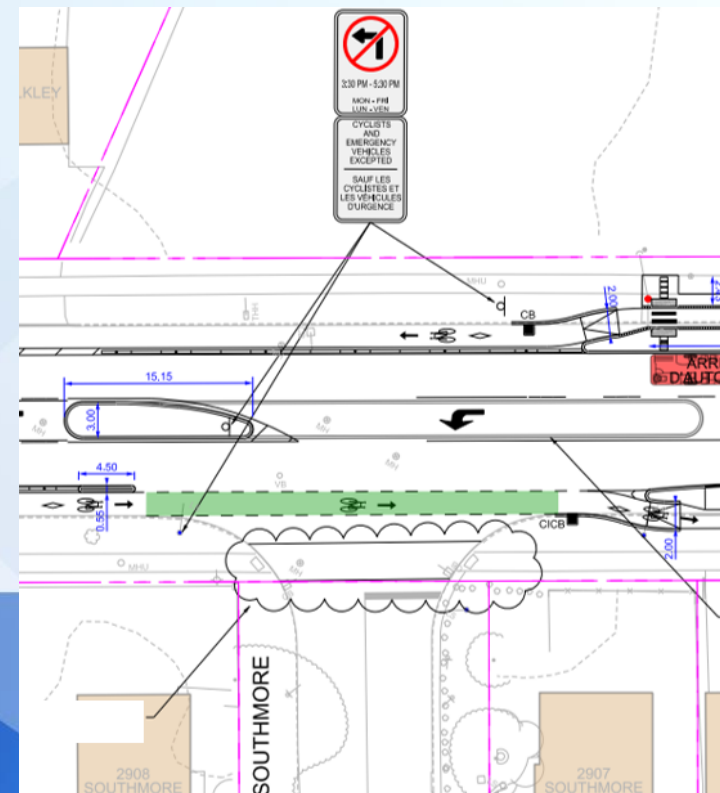
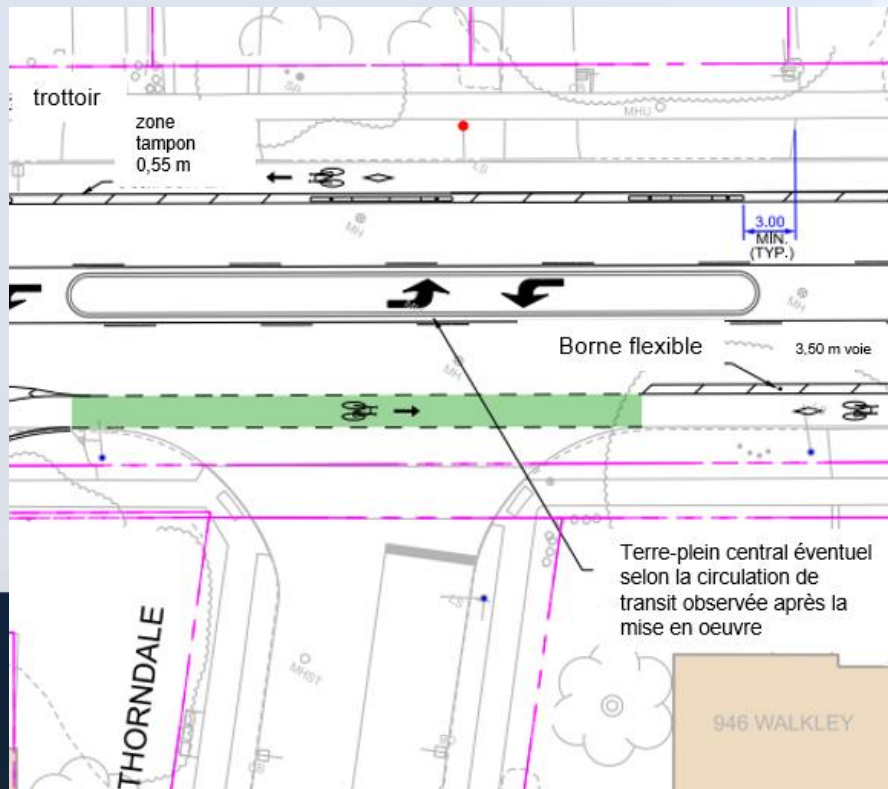
Élargissement de la promenade de l'Aéroport (étape 1) — Modification du chemin Walkley

De la voie Avoncourt jusqu'au carrefour giratoire



Mesures d'atténuation de la circulation de transit

- Restriction des virages à gauche en direction ouest à l'angle du chemin Walkley et de la promenade Southmore pendant la période de pointe de l'après-midi.
- La section transversale proposée avec la voie de virage à gauche bidirectionnelle fera l'objet d'un suivi de la circulation de transit après la mise en œuvre.
- Des terre-pleins centraux seront mis en place si la circulation de transit est importante.



4.5 Mise à jour sur le projet :

**Élargissement de la promenade de l'Aéroport (étape 1)
Du chemin Brookfield jusqu'au chemin Hunt Club, y
compris la bretelle de sortie vers le chemin Walkley**

Élargissement de la promenade de l'Aéroport

- **Limites du projet** : Du côté sud du chemin Brookfield jusqu'au côté nord du chemin Hunt Club.
- **Objectifs du projet** : Mettre en œuvre l'évaluation environnementale de 2017, notamment l'élargissement à quatre voies de la promenade ainsi que l'aménagement d'une bretelle de sortie en direction sud à la hauteur du chemin Walkley et d'un nouveau sentier polyvalent du côté ouest.
- **Processus de conception** : Les études de conception détaillée sont en cours. Le processus comprend un groupe de travail communautaire et deux journées portes ouvertes.

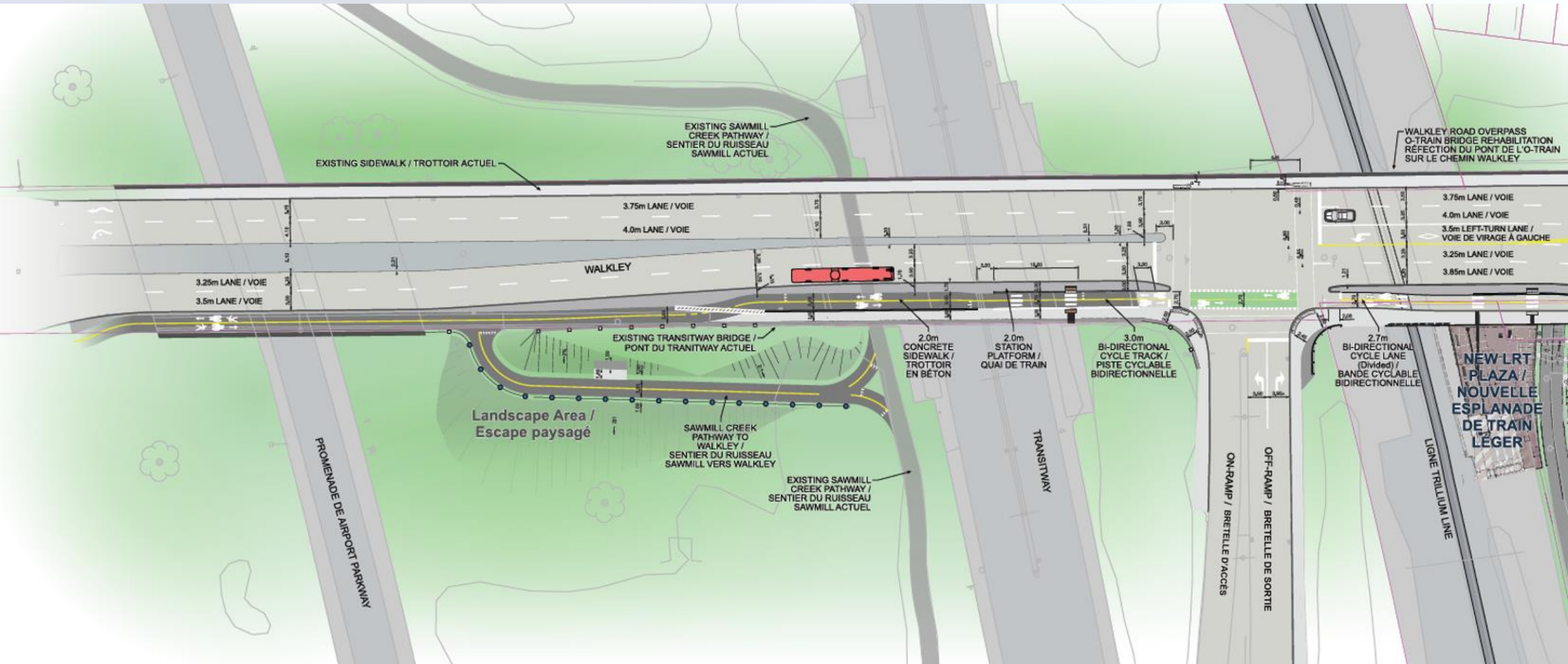


4.6 Mise à jour sur le projet :

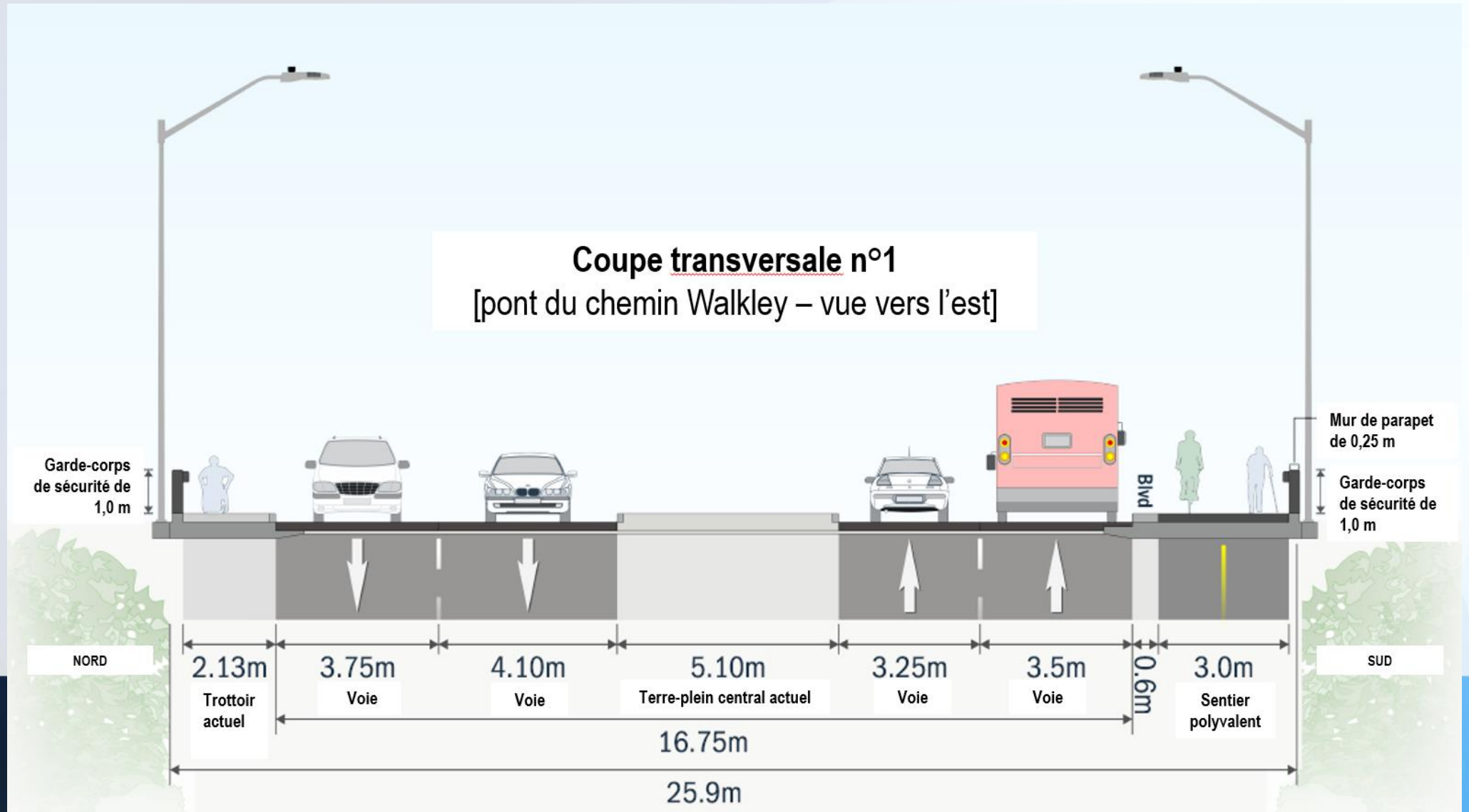
Voie cyclable bidirectionnelle du chemin Walkley traversant les ponts de la promenade l'Aéroport et du Transitway, avec raccordement au sentier du ruisseau Sawmill

Possibilités de transport en commun rapide et de connexion de sentiers

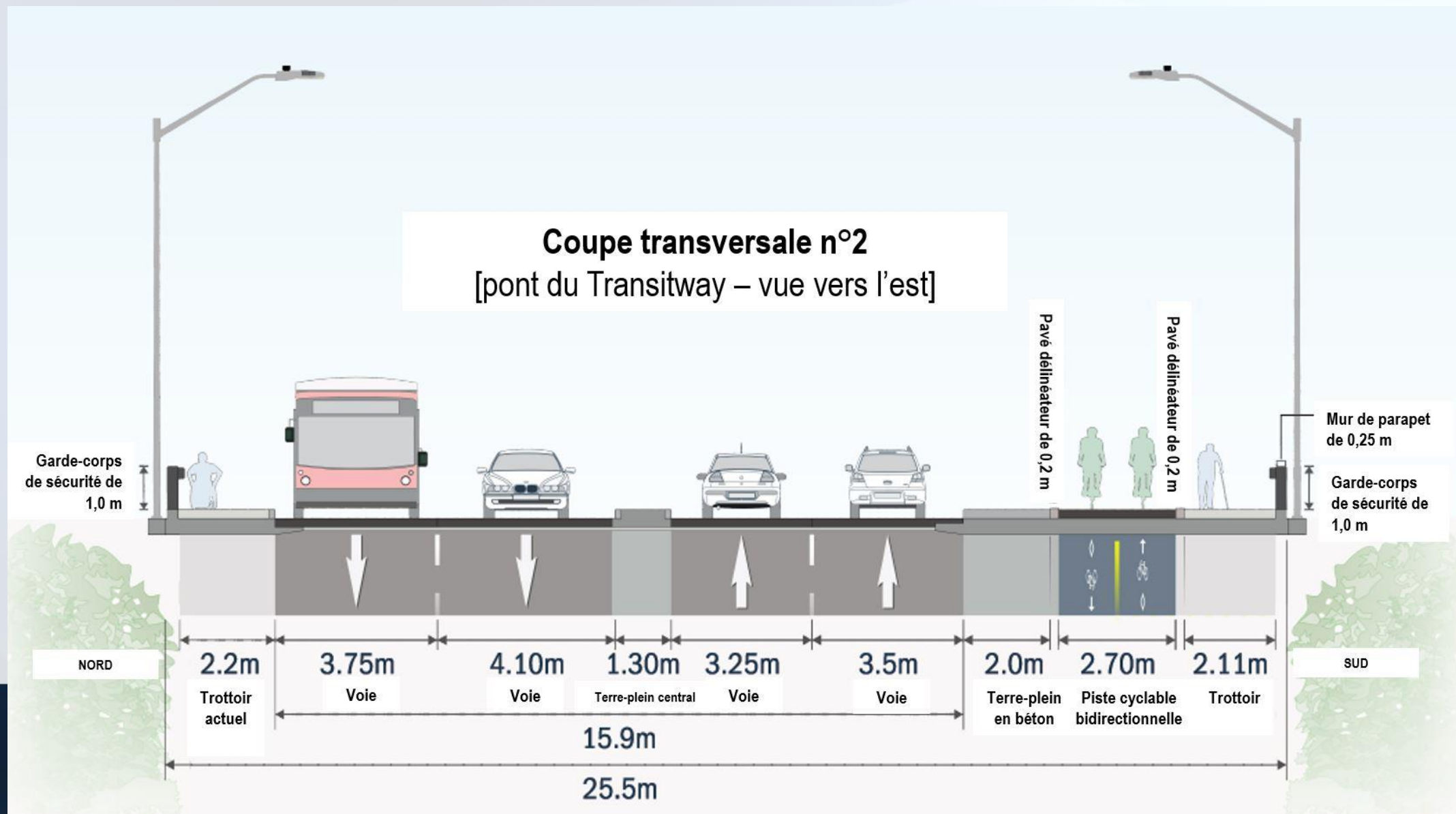
- Examen de la possibilité d'une voie cyclable bidirectionnelle sur le côté sud des deux ponts.
- Comprend un raccordement au sentier du ruisseau Sawmill situé en contrebas.



Coupe transversale du chemin Walkley



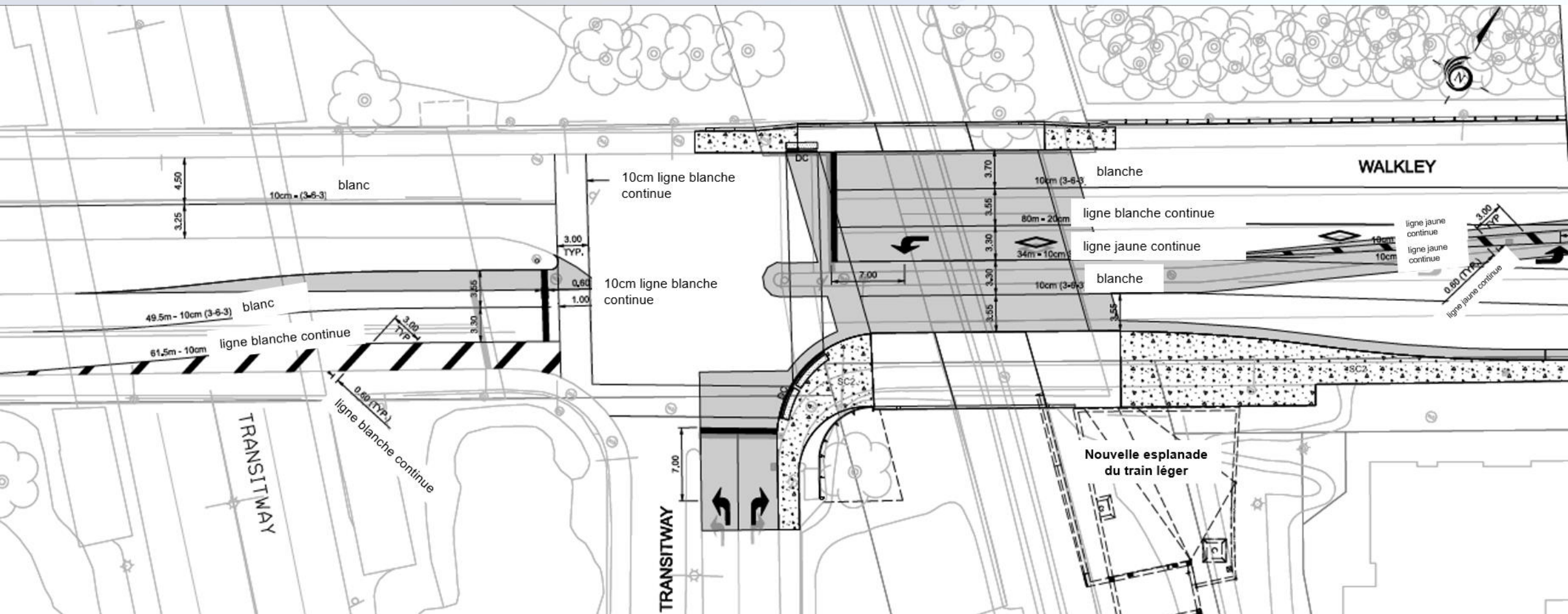
Section transversale du pont du chemin Walkley



4.7 Mise à jour sur le projet :

Réfection du pont de l'O-Train sur le passage supérieur du chemin Walkley

Modifications du pont de l'O-Train du passage supérieur du chemin Walkley



Modification du pont de l'O-Train du passage supérieur du chemin Walkley

Une voie cyclable bidirectionnelle sera délimitée sur la nouvelle structure à l'aide d'une peinture au MMM à fort contraste à cet endroit.



4.8 Mise à jour sur le projet :

**Prolongement de l'O-Train vers le sud -
station de train léger Walkley et Ligne
Trillium actuelle**

Station de train léger Walkley et Ligne Trillium actuelle

- **Limites du projet** : Ligne Trillium à la hauteur du chemin Walkley.
- **Objectifs du projet** : Réaliser le prolongement de l'O-Train vers le sud et construire une nouvelle station sur le chemin Walkley.
- **Processus de conception** : Les travaux sont en cours.

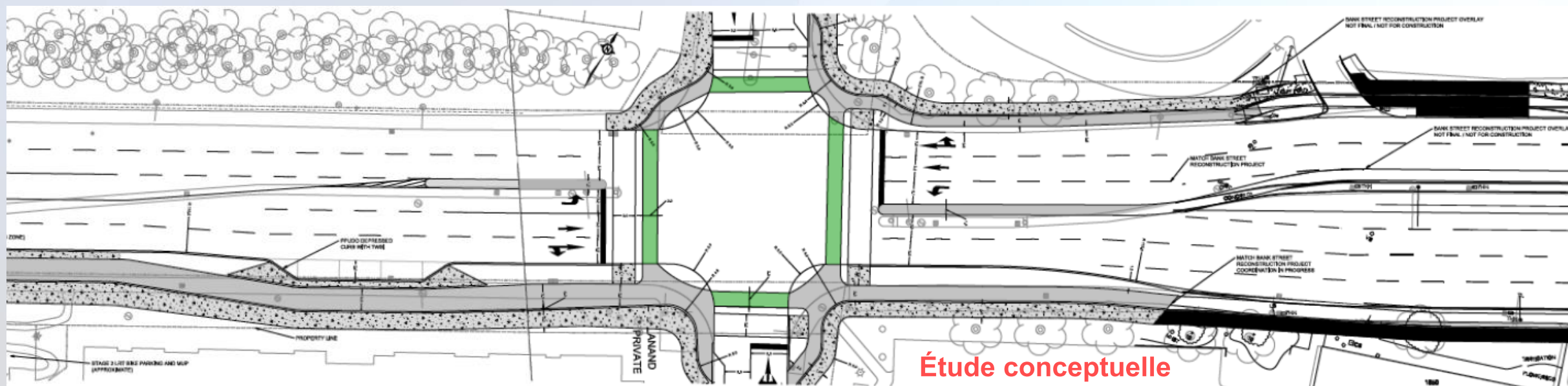


4.9 Mise à jour sur le projet :

**Étude de conception fonctionnelle du chemin Walkley Est
(de la station de train léger Walkley jusqu'à la limite ouest
du chantier de réfection de la rue Bank)**

Chemin Walkley Est

- Maintien des voies de circulation actuelles sur le chemin Walkley
- Maintien de l'aire de débarquement actuelle de la station de train léger
- Nouvelle intersection protégée à l'intersection des privés Anand et Glenhaven assurant des liens cyclistes plus sécuritaires pour les résidents



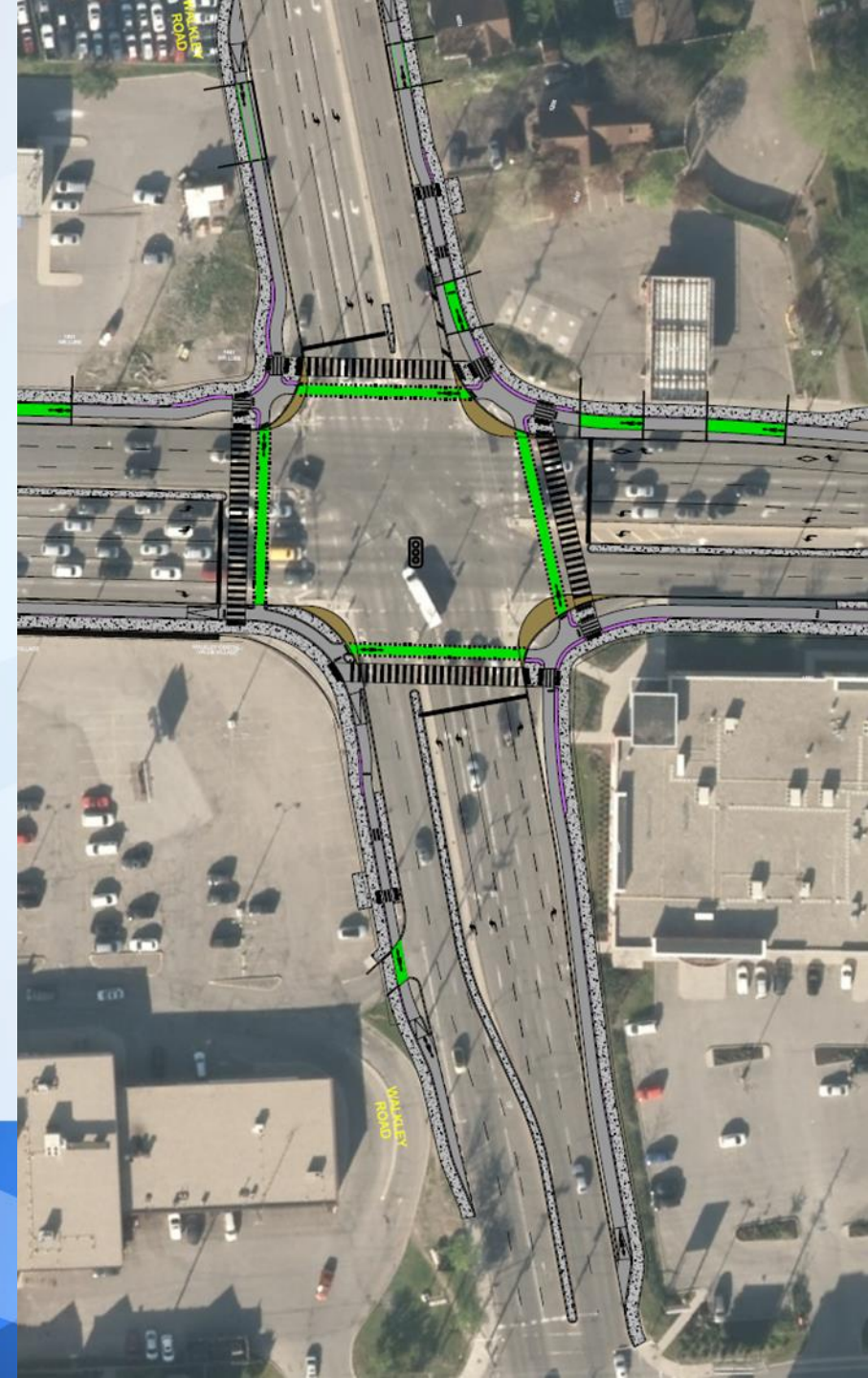
* Les plans présentés sont uniquement conceptuels et peuvent être modifiés.

4.10 Mise à jour sur le projet :

**Réfection de la rue Bank
(y compris l'intersection protégée avec le chemin
Walkley)**

Réfection de la rue Bank (y compris l'intersection protégée avec le chemin Walkley)

- **Limites du projet** : Rue Bank, de la promenade Riverside vers l'ouest, jusqu'à l'avenue Ledbury.
- **Objectifs du projet** : Remettre en état l'infrastructure souterraine et construire une artère principale sûre qui accueillera les véhicules, les transports en commun, les cyclistes et les piétons.
- **Processus de conception**
 - L'étape 1 (de la promenade Riverside en direction ouest jusqu'à l'avenue Erie) en est aux études de conception détaillée.
 - L'étape 2 (de l'avenue Erie à l'avenue Ledbury) en est aux études de conception préliminaire.
- Remarque : L'image de droite provient de la consultation en ligne d'avril 2021 sur la rue Bank et représente le résultat des études préliminaires relatives à l'intersection entre la rue Bank et le chemin Walkley. Depuis, le projet a été divisé en deux étapes et la conception de l'étape 2 n'a pas encore été mise à jour pour refléter le nouveau guide de conception des intersections protégées qui est mis en œuvre dans la conception de tout le couloir.



5.0 Résultats du projet pilote du chemin Walkley

Objectifs du projet pilote

Le projet pilote avait pour but de reproduire le plus fidèlement possible la réduction du nombre de voies proposée afin de déterminer :

1. si les vitesses des véhicules allaient diminuer;
2. si les volumes de circulation allaient changer;
3. si la circulation de transit dans les quartiers adjacents allait augmenter.

Méthodologie du projet pilote



Chemin Walkley — Vue vers l'est, en direction du chemin McCarthy



**Projet pilote
du chemin
Walkley**

**Modification du pont
de l'O-Train
Déviation en raison
des travaux**



Chemin Walkley — Vue vers l'est, à l'intersection du chemin McCarthy



Données sur la vitesse



Projet pilote du chemin Walkley — Constatations particulières

- Aucun problème n'a été signalé concernant les opérations de transport en commun.
- Aucune preuve d'une circulation de transit importante n'a été relevée avant ou pendant le projet pilote.
- Aucune congestion majeure n'a été observée sur le chemin Walkley; les files d'attente aux intersections n'étaient pas importantes.

Données sur le volume



Quelle est la cause de la congestion observée? Quelles sont les causes de la frustration des usagers?

1. La déviation occasionnée par les travaux à la station de train léger a peut-être **compliqué** la situation.
2. Il se peut que certains usagers n'aient pas été conscients de l'objectif du **projet pilote**.
3. Les conditions routières temporaires représentaient un changement par rapport aux conditions habituelles... peut-être un **changement inattendu**.
4. L'emplacement des cônes signifiait une **zone de travaux** pour certains automobilistes.
5. Le projet pilote a été réalisé pendant une **courte période**, alors que les automobilistes ont souvent besoin de temps pour s'adapter à des conditions temporaires.
6. Il n'y avait pas de **voie centrale de virage à gauche bidirectionnelle**, ce qui a probablement causé un ralentissement lorsque des automobilistes tournaient.

Les résultats cadrent-ils avec la vision adoptée pour le couloir?

OUI... les constatations vont dans le sens de la position de la Ville, à savoir :

1. que la configuration de voies proposée entre la promenade de l'Aéroport et la promenade Riverside peut être appliquée sans problème au chemin Walkley;
2. que les conditions s'amélioreront pour les piétons;
3. que des aménagements cyclables peuvent être réalisés en bordure de la chaussée;
4. que la durée et la fiabilité des déplacements en autobus peuvent être maintenues;
5. que la vitesse des véhicules sera réduite et que le niveau de service restera adéquat;
6. que la circulation de transit ne sera pas importante.

6.0 Rapport et réponse aux préoccupations exprimées par la communauté

Préoccupation communautaire n° 1 :

Congestion et retards pour les automobilistes.

Inquiétude exprimée par la communauté

Risque que les modifications apportées au chemin Walkley entraînent de la congestion et des retards pour les automobilistes.

Réponse de l'équipe d'urbanisme

La circulation demeurera acceptable entre le chemin McCarthy et la promenade de l'Aéroport, où le flux de circulation sera régulier et continu. Les retards pour les véhicules circulant dans l'axe est-ouest et les véhicules accédant au chemin Walkley ou s'engageant depuis le chemin Walkley devraient être gérables et caractéristiques des routes artérielles établies.

Préoccupation communautaire n° 2 :

Virage à gauche inadéquat du chemin Walkley vers le chemin McCarthy.

Inquiétude exprimée par la communauté

Risque de congestion sur la voie de virage à gauche du chemin Walkley vers le chemin McCarthy aux périodes de pointe.

Réponse de l'équipe d'urbanisme

Le plan recommandé prévoit une reconstruction complète de l'intersection, y compris l'allongement de la voie de virage à gauche en direction ouest afin d'augmenter le nombre de véhicules pouvant attendre pour tourner à gauche pendant les périodes de pointe ainsi que l'apport d'ajustements à la synchronisation des feux.

Préoccupation communautaire n° 3 : Circulation de transit à la hauteur des promenades Southmore et Thorndale.

Inquiétude exprimée par la communauté

La nouvelle bretelle de sortie de la promenade de l'Aéroport risque d'augmenter la circulation de transit sur la promenade Southmore.

Réponse de l'équipe d'urbanisme

L'aménagement prévoit des restrictions relatives aux virages à gauche pendant la période de pointe de l'après-midi sur le chemin Walkley en direction ouest à la hauteur de la promenade Southmore afin d'atténuer le risque de circulation de transit. Si la surveillance révèle que la circulation de transit demeure un problème important dans le secteur, il sera possible d'aménager un terre-plein central surélevé pour empêcher en tout temps les virages à gauche sur la promenade Southmore. Un suivi sera effectué pour que l'on puisse déterminer s'il faut appliquer des restrictions sur les virages vers la promenade Thorndale.

Préoccupation communautaire n° 4 : Incidence du carrefour giratoire sur les piétons et les cyclistes

Inquiétude exprimée par la communauté

Risque d'incidence négative sur les piétons et les cyclistes en raison de la circulation intense en période de pointe.

Réponse de l'équipe d'urbanisme

Des passages pour piétons dotés de feux clignotants seront installés à chacun des quatre embranchements du carrefour giratoire. Les piétons et les cyclistes (à pied à côté de leur vélo) auront ainsi la priorité. Les retards pour les usagers du transport actif seront ainsi limités, quel que soit le volume de circulation.

Préoccupation communautaire n° 5 : Entretien hivernal

Inquiétude exprimée par la communauté

Risque que les aménagements cyclables ne soient pas entretenus en hiver.

Réponse de l'équipe d'urbanisme

Les aménagements cyclables proposés pour le chemin Walkley sont conçus pour être « entretenus en hiver »; la Ville examinera ultérieurement la possibilité d'ajouter ce couloir au réseau d'hiver.



Chasse-neige dégageant la bande cyclable protégée de l'avenue Laurier.
<https://www.youtube.com/watch?v=gdOqSEjTzDA>

7.0 Prochaines étapes et autres possibilités de vous exprimer

Prochaines étapes

Après la présente réunion publique, les équipes de la Ville passeront en revue les commentaires reçus et poursuivront les processus consultatifs.

Les prochaines étapes du Projet d'élargissement de la promenade de l'Aéroport sont les suivantes :

- achever les études de conception préliminaires à 66 % (hiver 2023);
- procéder aux études de conception détaillée;
- tenir une deuxième journée portes ouvertes (à déterminer).

Les prochaines étapes concernant les études de conception fonctionnelle des chemins Walkley et McCarthy sont les suivantes :

- finaliser les études de conception fonctionnelle (hiver 2023);
- tenir une journée portes ouvertes (hiver 2023);
- commencer les études de conception détaillée (en attente de financement).

Sites Web de la Ville

Les liens du site Web de la Ville pour certains des principaux projets vus aujourd'hui sont les suivants :

- <https://ottawa.ca/fr/urbanisme-amenagement-et-construction/grands-projets/letape-2-du-projet-de-train-leger>
- ottawa.ca/elargissementpromenadeaeroport
- ottawa.ca/ruebank

Autres possibilités de vous exprimer

Pour nous envoyer vos commentaires

- En ce qui concerne le Projet d'élargissement de la promenade de l'Aéroport, vous pouvez consulter la documentation ou nous envoyer vos commentaires sur le site Web de la Ville :
ottawa.ca/elargissementpromenadeaeroport

- Communiquez avec le gestionnaire de projet de la Ville pour toute question ou commentaire sur :

le Projet d'élargissement de la promenade de l'Aéroport

Bin Wang, ing. M.Sc.E.

Ingénieur principal, Projets d'infrastructure
Direction de la construction et du design

Ville d'Ottawa

Tél. : 613-580-2424, poste 27595

Courriel : bin.wang@ottawa.ca

le Projet du chemin Walkley (de la promenade Riverside jusqu'au chemin McCarthy)

Andrew Eagen, ing.

Gestionnaire de projet, Programmes cyclistes et piétonniers

Direction de la planification du transport actif

Ville d'Ottawa

Tél. : 613-580-2424, poste 13256

Courriel : andrew.eagen@ottawa.ca



**Envoyez-nous vos commentaires!
Votre contribution à cette étude est
très importante.**