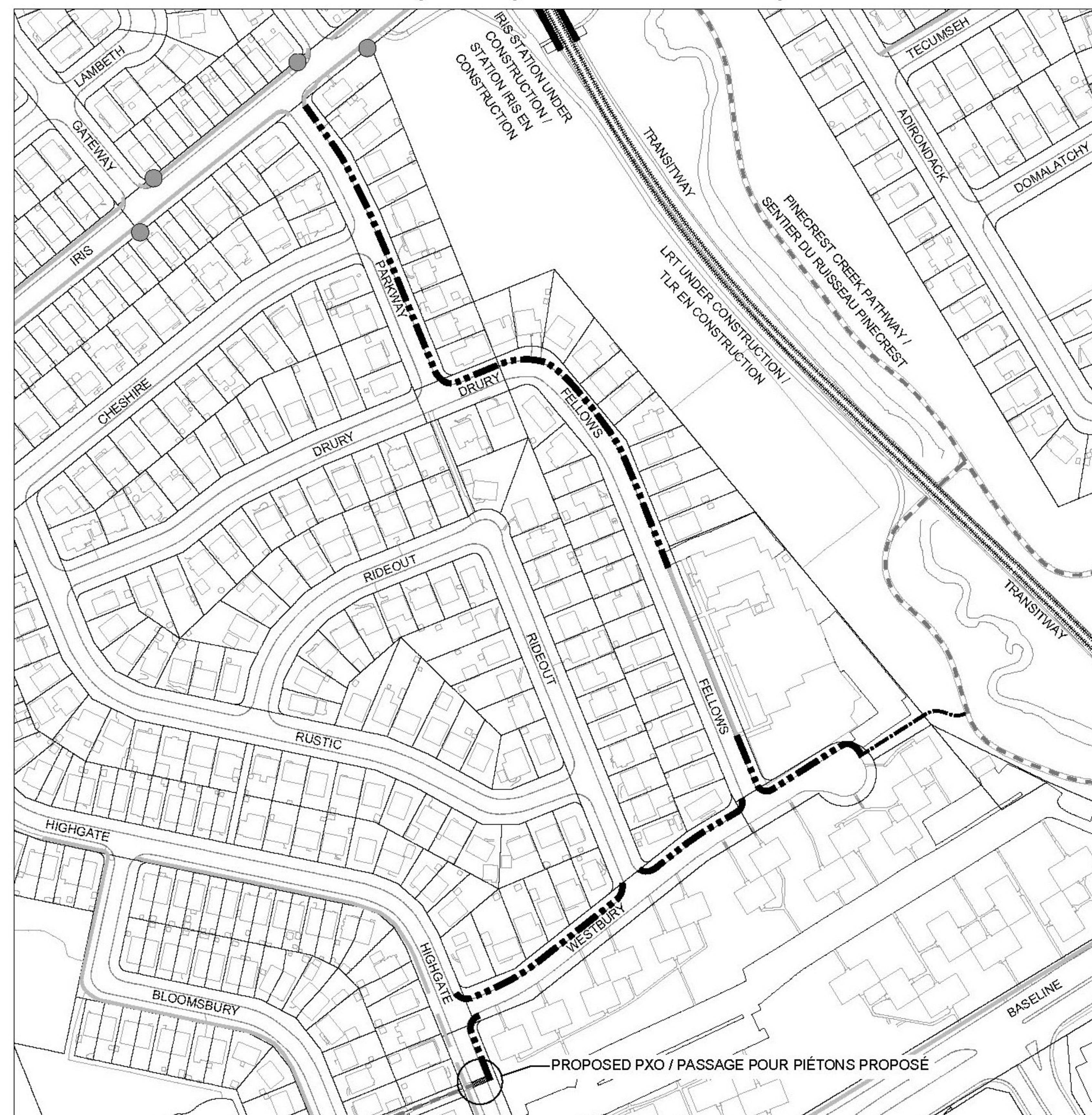


# Projet relatif aux trottoirs du chemin Westbury, du chemin Fellows, de la ruelle Drury et de la promenade Parkway



Legend /		New Sidewalk / Nouveau trottoir
Légende		New Multi-Use Pathway / Nouveau sentier polyvalent
		Existing Sidewalk / Trottoir existant
		Existing Multi-use Pathway / Sentier polyvalent existant
		Bus Stop / Arrêt d'autobus



## Aperçu du projet

Composantes du projet :

- Un nouveau trottoir le long de :
  - La promenade Parkway (pleine longueur)
  - La ruelle Drury (entre la promenade Parkway et le chemin Fellows)
  - Le chemin Fellows (entre la ruelle Drury et le chemin Westbury)
  - Le chemin Westbury (pleine longueur)
  - Le chemin Highgate (entre le chemin Westbury et le nouveau passage pour piétons)
  
- Un nouveau sentier polyvalent reliant le nouveau trottoir à l'extrémité du cul-de-sac sur le chemin Westbury au sentier du ruisseau Pinecrest de la CCN.
  
- Un nouveau passage pour piétons sur le chemin Highgate, au sud du chemin Westbury.

## Aperçu du projet (suite)

Le nouveau trottoir :

- favorisera les déplacements à pied et facilitera l'accès à l'école primaire catholique Terre-des-Jeunes;
- offrira un meilleur accès à la station Iris du Transitway et du TLR;
- permettra l'accès au sentier polyvalent du ruisseau Pinecrest;
- procurera un soutien aux piétons, notamment les usagers plus vulnérables comme les enfants, les aînés, les personnes en fauteuil roulant et les personnes ayant une déficience visuelle;
- comprendra des indicateurs de surface de marche aux passages pour piétons le long du nouveau trottoir.

## Détails relatifs à la conception et à la construction

- Un nouveau trottoir en béton de 2,0 mètres de large sur :
  - la promenade Parkway (côté est) – entre la rue Iris et la ruelle Drury;
  - la ruelle Drury (côté nord) – entre la promenade Parkway et le chemin Fellows;
  - le chemin Fellows (côté est) – entre la ruelle Drury et le chemin Westbury (sauf là où le trottoir existant passe devant l'école);
  - le chemin Westbury (côté nord) – entre le chemin Highgate et l'extrémité est du cul-de-sac;
  - le chemin Highgate (côté est) – entre le chemin Westbury, vers le sud sur 35 mètres, et le nouveau passage pour piétons.
- Un nouveau sentier polyvalent de 3,0 mètres de large reliant le trottoir le long du chemin Westbury au sentier du ruisseau Pinecrest de la CCN
- Un nouveau passage pour piétons, à 35 mètres au sud du chemin Westbury, dans l'axe du sentier qui relie le chemin Highgate au croissant Bloomsbury et à la terrasse Regency.
- Le chemin Westbury, la promenade Parkway et le chemin Fellows seront rétrécis à 7,5 mètres afin de réduire les répercussions sur les arbres et les propriétés privées tout en maintenant le stationnement d'un côté de la rue.

## Détails relatifs à la conception et à la construction (suite)

- La ruelle Drury sera rétrécie à 7 mètres entre la promenade Parkway et le chemin Fellows afin de conserver les arbres matures et de réduire les incidences sur les propriétés privées. Le stationnement sur rue sera interdit dans cette section.
- Les trottoirs chevaucheront la chaussée et la zone engazonnée. La largeur de la réduction de la surface engazonnée varie entre 0 et 2 mètres environ.
- Les aménagements paysagers et d'autres éléments situés dans l'emprise routière risquent d'être touchés pendant les travaux. La remise en état est incluse dans les travaux.
- Les arbres de rues seront protégés pendant la construction. Cela comprend l'élagage réalisé par du personnel qualifié avant la construction et le recours à l'hydro-excavation pour les arbres qui se trouvent trop près de l'emplacement des travaux.
- Certains arbres sur la propriété de la CCN seront éliminés pour construire le nouveau sentier polyvalent. Les arbres sur la propriété de la CCN seront remplacés selon un ratio de 2:1.

## Détails relatifs à la conception des trottoirs

- Les détails relatifs à la conception des trottoirs sont illustrés dans les diapositives suivantes pour le chemin Parkway, la ruelle Drury, le chemin Fellows et le chemin Westbury.
- La légende suivante est la même pour tous les dessins :

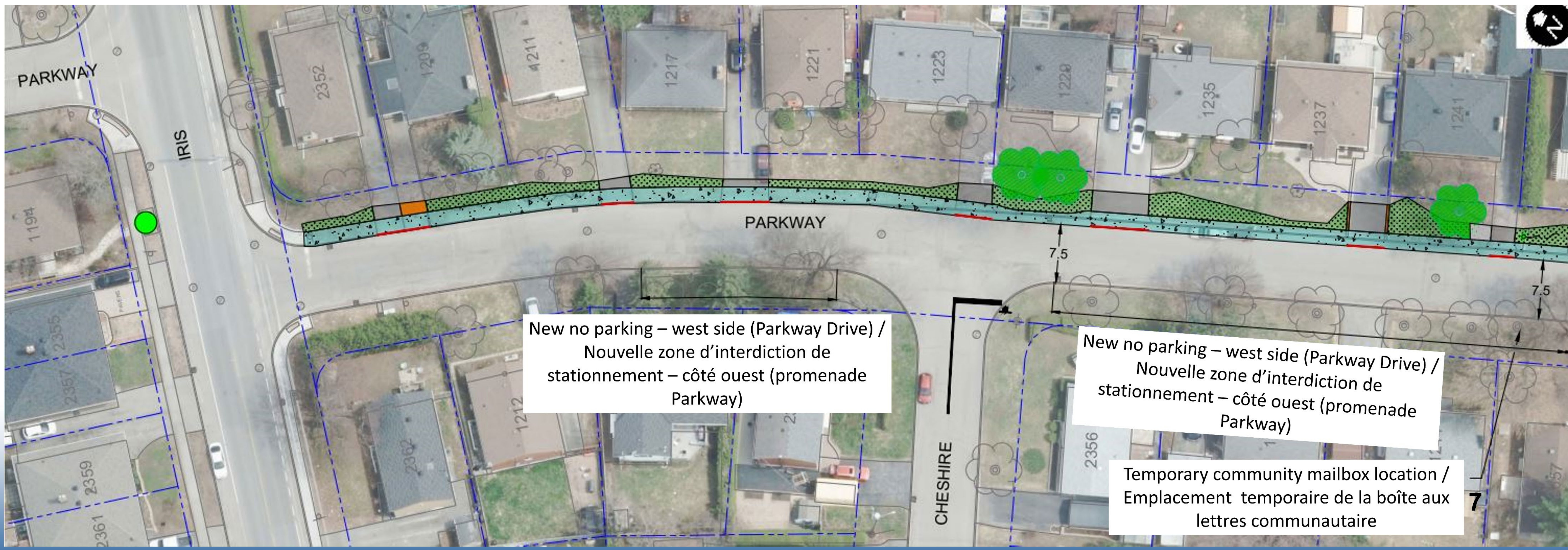
### Remarques générales :

- Tous les travaux de nivellement favoriseront l'écoulement de l'eau vers la route. Il faut prévoir des rigoles de drainage et des puisards lorsqu'un drainage positif n'est pas possible.
- Bandes d'entrées résidentielles à enlever et à remettre en état.
- La largeur de la portion des entrées résidentielles à enlever et à remettre en état variera selon la pente requise pour le drainage.
- Arbres à protéger.

Legend / Légende					
	New Concrete Sidewalk / Nouveau trottoir en béton		New Catch Basin / Nouveau puisard		Tree to be protected / Arbre à protéger
	Sod / Gazon		New Asphalt Paving / Nouveau revêtement en asphalte		Depressed Curb / Bordure surbaissée
	Property line / Limite de la propriété		Paver Driveway / Entrée en pavé		Tactile Walking Surface Indicator / Indicateur tactile de surface de marche
	Bus Stop / Arrêt d'autobus		New Concrete Curb / Nouvelle bordure en béton		Swale / Rigole de drainage

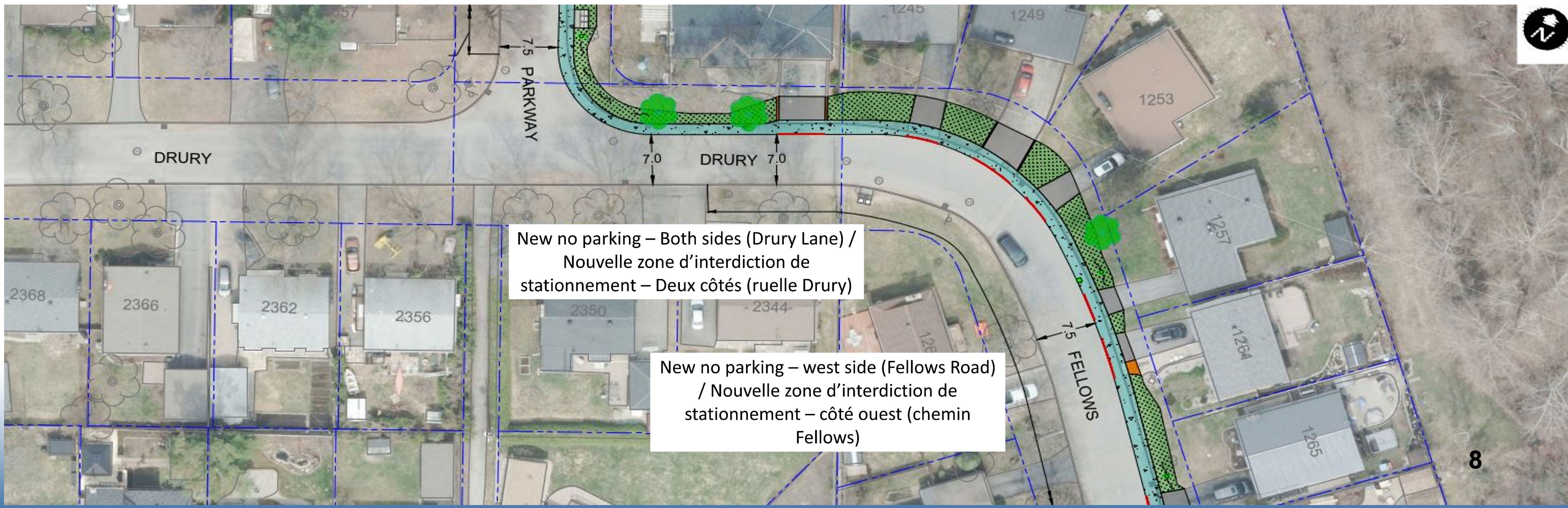
## Promenade Parkway

- Trottoir de 2,0 mètres sur le côté est de la promenade Parkway entre la rue Iris et la ruelle Drury.
- Le trottoir sera réduit à 1,5 mètre à la hauteur du 1229, promenade Parkway pour protéger les arbres.
- La chaussée sera rétrécie à 7,5 mètres entre le 1217, promenade Parkway et la ruelle Drury pour protéger les arbres.
- Le stationnement sur rue sera autorisé du côté est de la rue seulement là où la chaussée est rétrécie.
- Une rigole de drainage et un puisard seront ajoutés devant le 2347, ruelle Drury pour assurer le drainage.
- La boîte aux lettres communautaire sera déplacée temporairement du côté ouest de la promenade Parkway, à côté du 2357, ruelle Drury, pour la durée des travaux.
- Nouveau panneau d'arrêt sur le chemin Cheshire à l'angle de la promenade Parkway.



## Ruelle Drury / Chemin Fellows

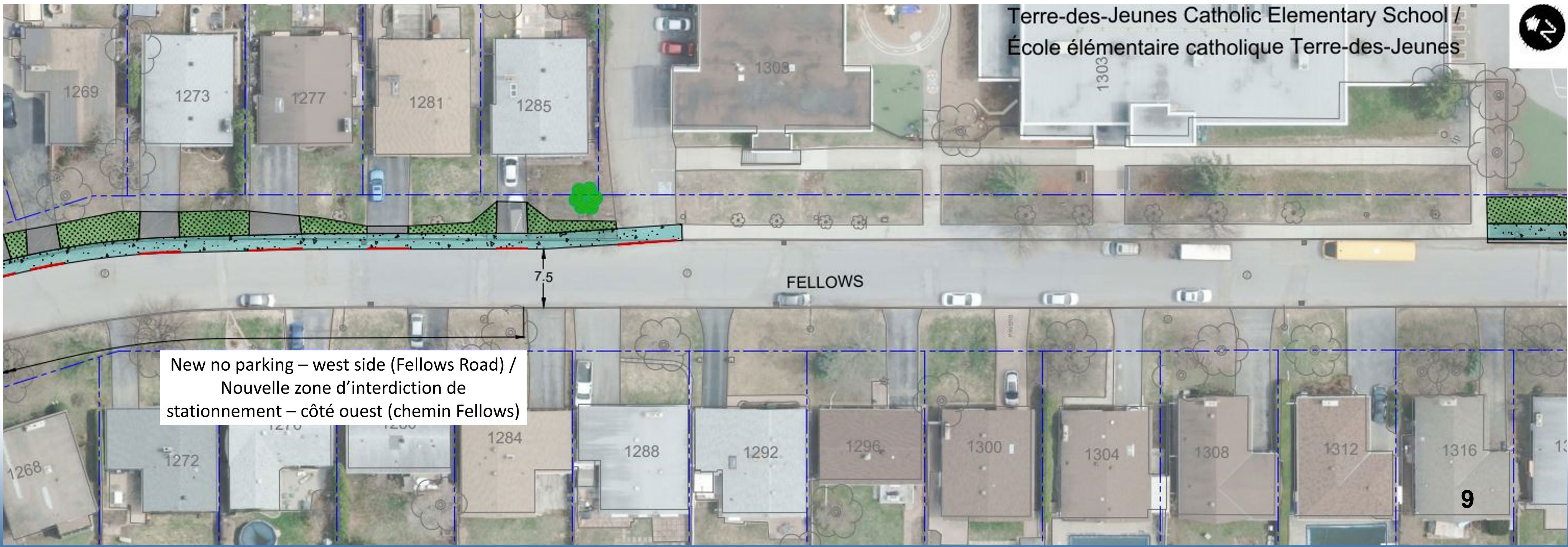
- Trottoir de 2,0 mètres du côté nord de la ruelle Drury et du côté est du chemin Fellows.
- Le trottoir sera réduit à 1,5 mètre à la hauteur du 2347, ruelle Drury afin de protéger les arbres.
- La route sera rétrécie entre 7,0 mètres sur la ruelle Drury et 7,5 mètres sur le chemin Fellows afin de protéger les arbres.
- Le stationnement sur rue sera interdit lorsque la largeur de la chaussée est inférieure à 7,5 mètres, et limité à un côté de la rue lorsque la largeur de la chaussée est de 7,5 mètres.
- Des rigoles de drainage et des puisards seront ajoutés devant le 2347, ruelle Drury et les 1257 et 1265, chemin Fellows pour assurer le drainage.





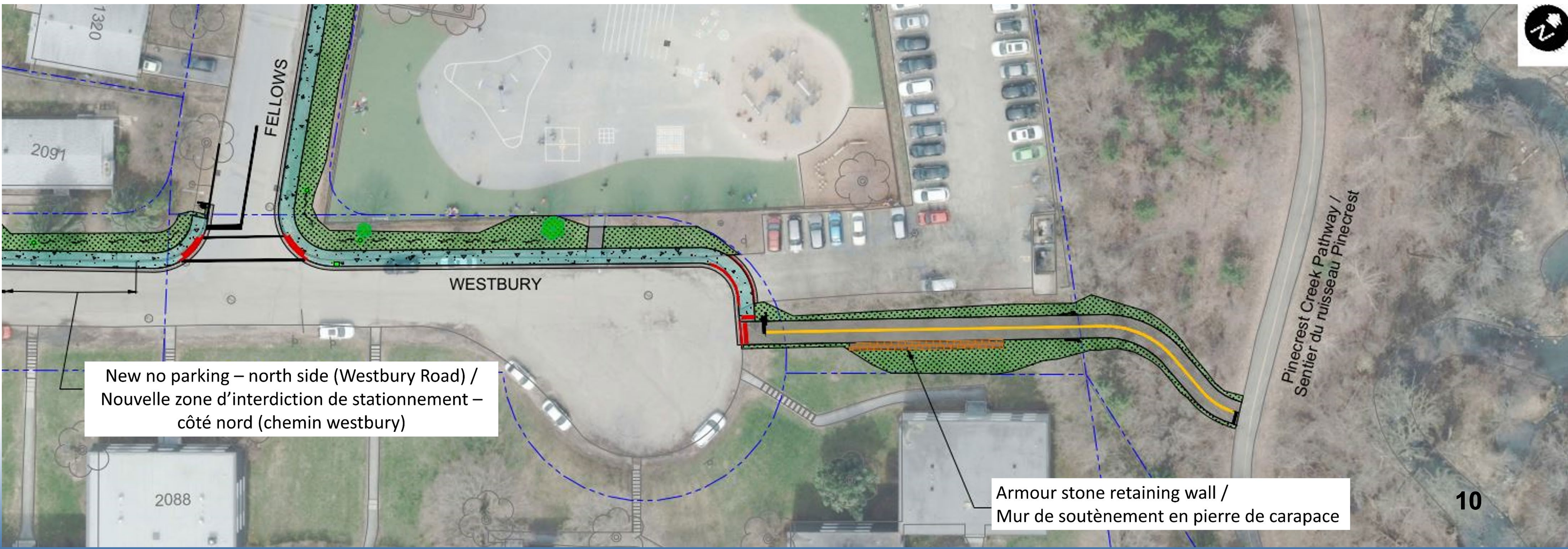
## Chemin Fellows

- Trottoir de 2,0 mètres du côté est du chemin Fellows jusqu'au chemin Westbury.
- Le trottoir sera relié au trottoir existant devant l'école.
- La route sera rétrécie à 7,5 mètres entre la ruelle Drury et le 1285, chemin Fellows afin de protéger les arbres.
- Le stationnement sur rue sera limité à un côté de la rue là où la chaussée est rétrécie à 7,5 mètres.



## Chemin Westbury (entre le chemin Fellows et le sentier du ruisseau Pinecrest)

- Trottoir de 2,0 mètres du côté nord du chemin Westbury entre le chemin Fellows et l'extrémité du cul-de-sac.
- Sentier polyvalent de 3,0 mètres à l'extrémité du cul-de-sac allant du trottoir au sentier du ruisseau Pinecrest
- La chaussée sera rétrécie à 7,5 mètres afin de protéger les arbres.
- Nouveau passage pour piétons sur le chemin Fellows à l'angle du chemin Westbury.
- Des rigoles de drainage et des puisards seront ajoutés au coin sud-ouest du terrain de l'école et devant le 2091, chemin Westbury, pour assurer le drainage.

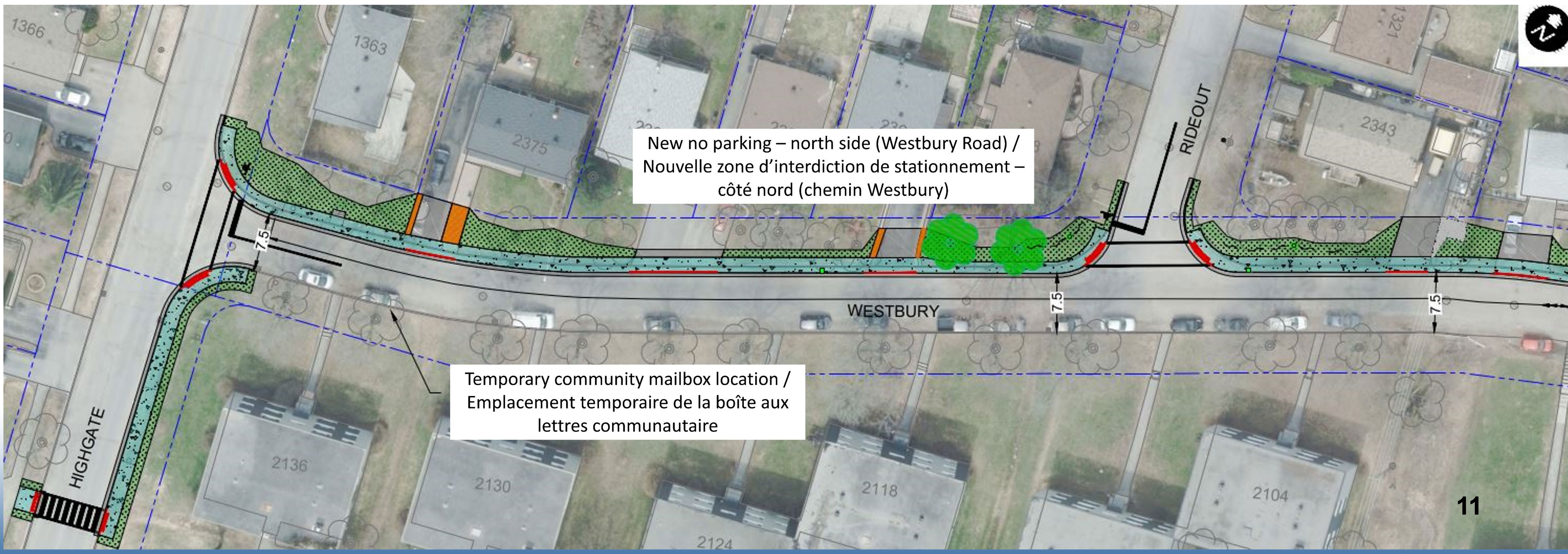


New no parking – north side (Westbury Road) /  
Nouvelle zone d'interdiction de stationnement –  
côté nord (chemin westbury)

Armour stone retaining wall /  
Mur de soutènement en pierre de carapace

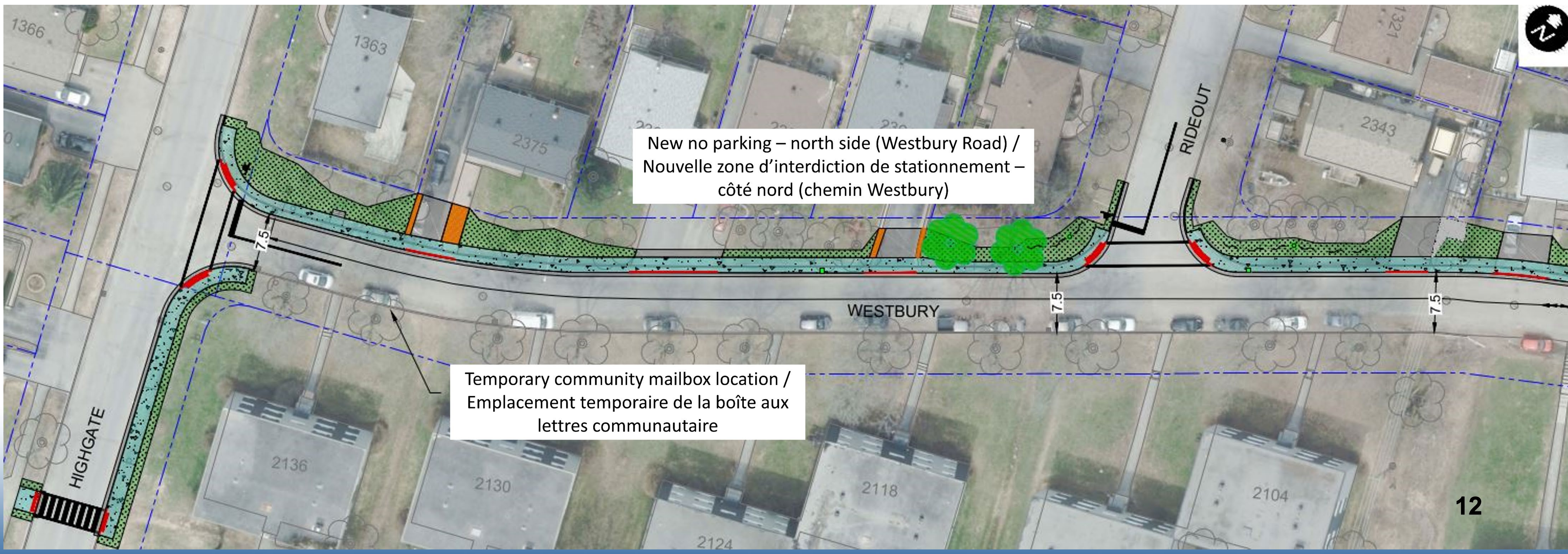
## Chemin Westbury (entre le chemin Highgate et le chemin Fellows)

- Trottoir de 2,0 mètres sur le côté nord du chemin Westbury entre le chemin Highgate et le chemin Fellows.
- La route sera rétrécie à 7,5 mètres entre le chemin Highgate et le croissant Rideout afin de protéger les arbres.
- Le trottoir sera réduit à 1,5 mètre entre le 2361, chemin Westbury et le croissant Rideout afin de protéger les arbres.
- Des rigoles de drainage et des puisards seront ajoutés devant le 1328, croissant Rideout et le 2343, chemin Westbury pour assurer le drainage.
- Nouveaux panneau d'arrêt et passage pour piétons sur le croissant Rideout à l'angle du chemin Westbury.
- Le stationnement sur rue sera réduit à un côté de la rue entre le chemin Highgate et le chemin Fellows.
- Nouveaux panneau d'arrêt et passage pour piétons sur le chemin Westbury à l'angle du chemin Highgate.
- La boîte aux lettres communautaire sera déplacée temporairement du côté sud du chemin Westbury, à côté du 2136, chemin Westbury, pour la durée des travaux.



# Chemin Highgate

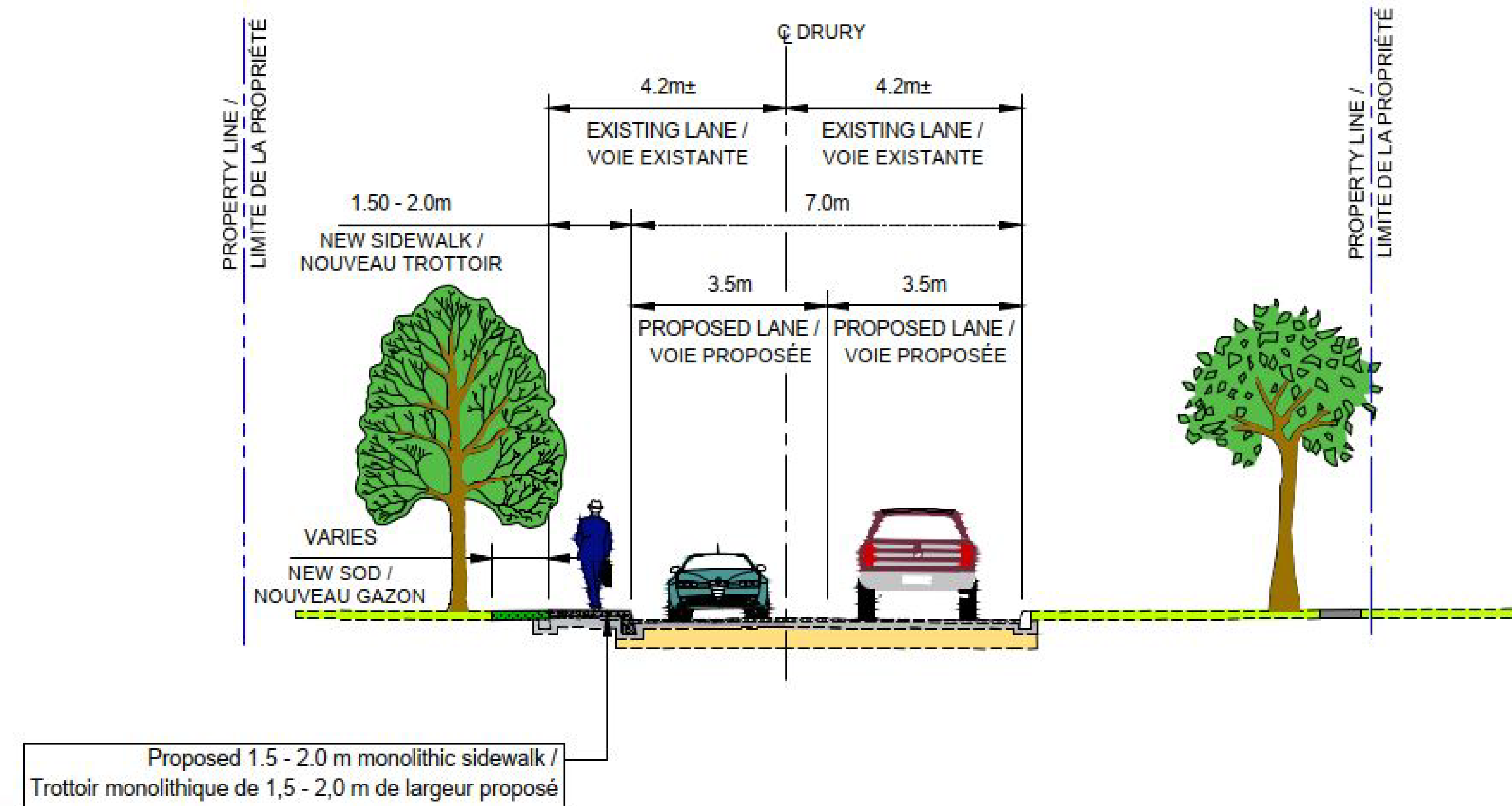
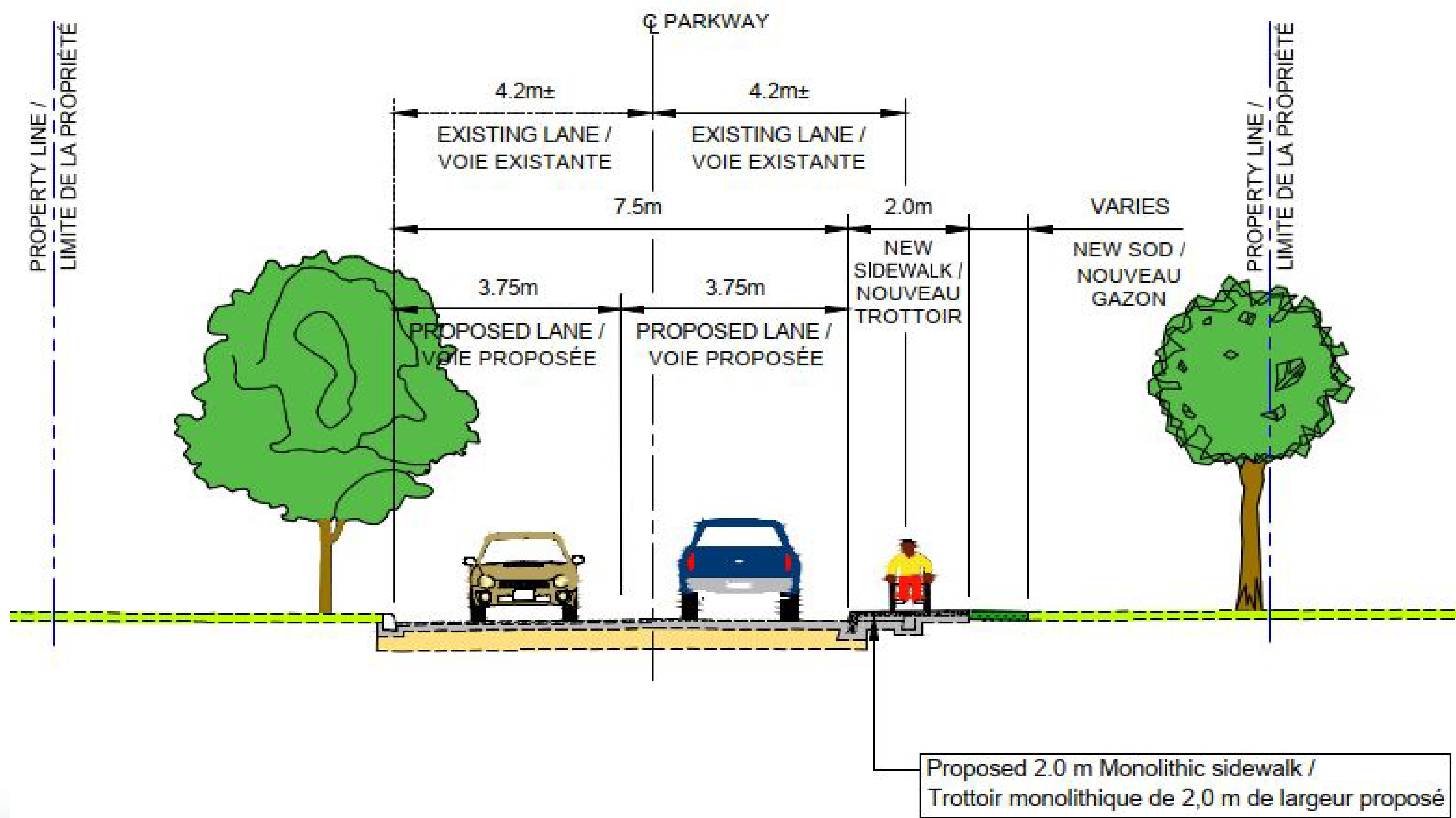
- Trottoir de 2,0 mètres de large du côté est du chemin Highgate, entre le chemin Westbury, en direction sud, et le nouveau passage pour piétons sur le chemin Highgate.
- Le passage pour piétons se trouve à environ 35 mètres au sud du chemin Westbury.
- Ce passage se trouve dans l'axe du sentier entre le 1378 et le 1386, chemin Highgate qui relie le chemin Highgate au croissant Bloomsbury et à la terrasse Regency.



## Coupes transversales types

Trottoir en partie devant la bordure existante – certaines parties de la promenade Parkway, du chemin Fellows et du chemin Westbury

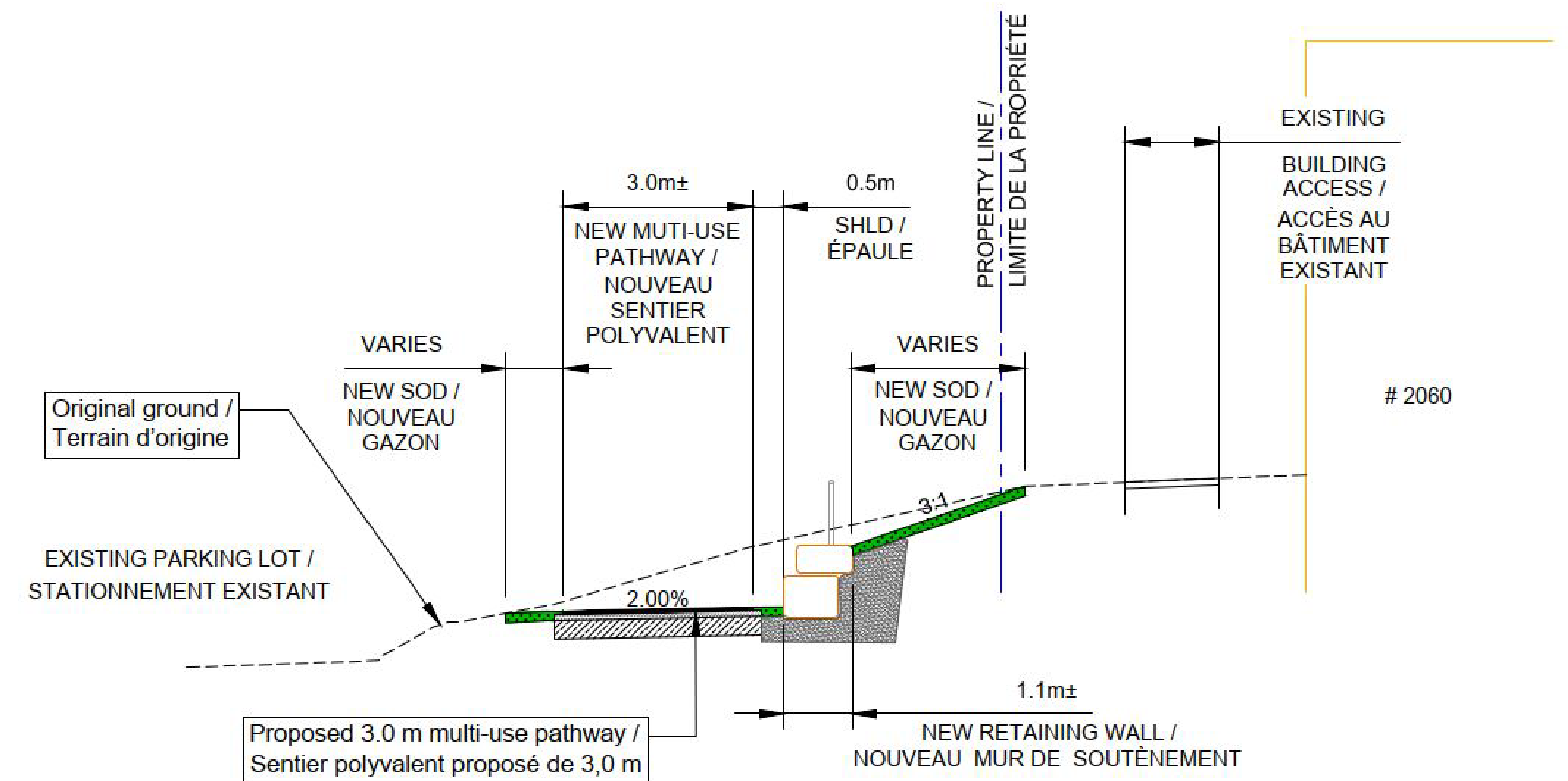
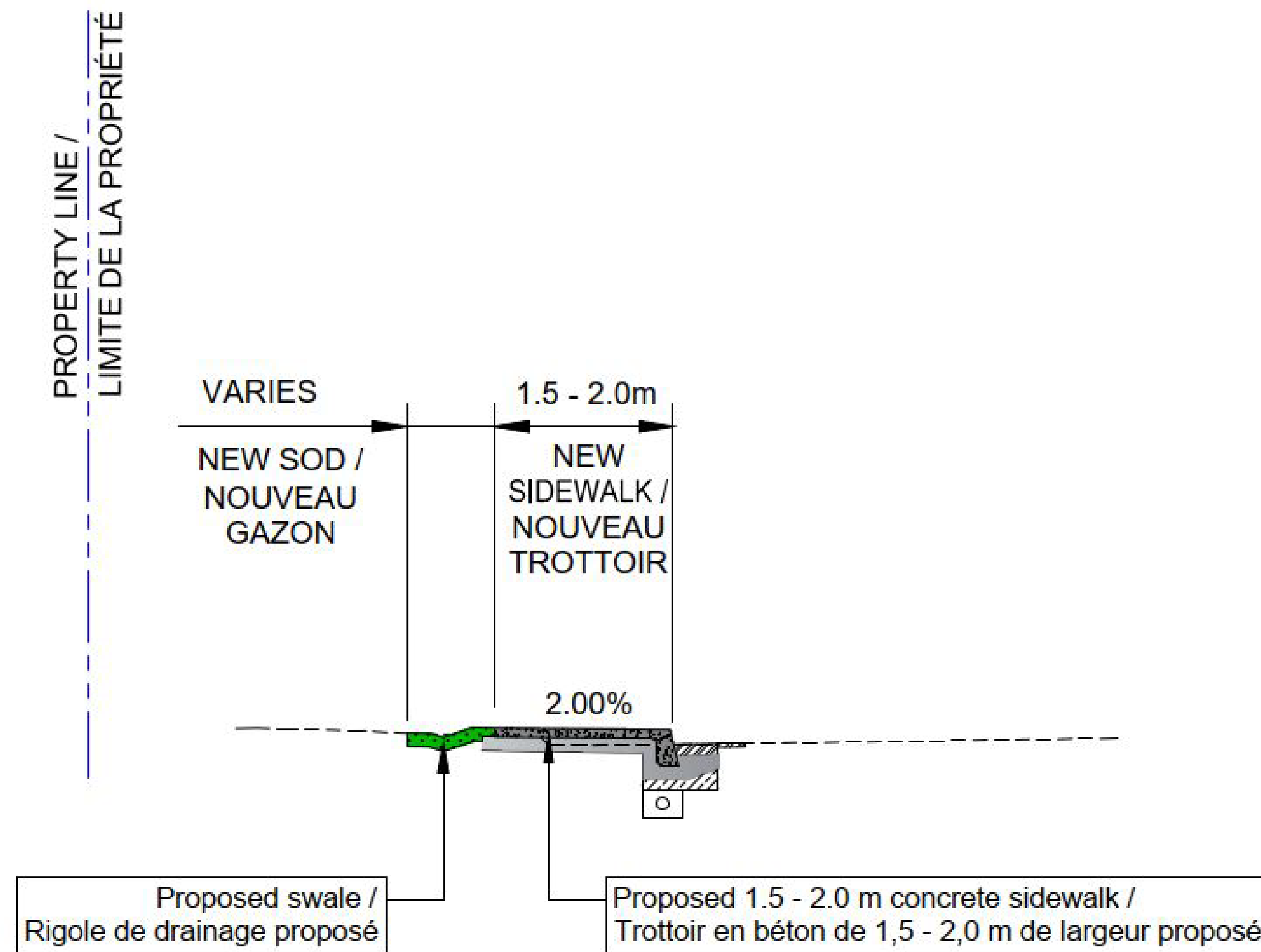
Trottoir complètement devant la bordure existante – la majeure partie de la ruelle Drury



## Coupes transversales types (suite)

Détail de la rigole de drainage derrière le trottoir

Détail du sentier polyvalent et du mur de soutènement



# Calendrier de construction

Échéancier estimatif pour ce projet :

- **Achèvement de la conception** : printemps 2024
- **Début des travaux** : été 2024
- **Achèvement des travaux** : automne 2024

# Prochaines étapes

Veillez nous faire part de vos commentaires d'ici le **17 avril 2024**, en utilisant le [formulaire en ligne](#) ou en envoyant un courriel à :



**Will Ball**, ing.

Gestionnaire de projet

Construction et Design municipaux - Direction générale des services  
d'infrastructure et d'eau

Ville d'Ottawa

Tél. : 613-580-2424, poste 26968

Courriel : [will.ball@ottawa.ca](mailto:will.ball@ottawa.ca)

La Ville terminera la conception en tenant compte des commentaires reçus.

Le projet passera à la phase de construction une fois les travaux de conception terminés.