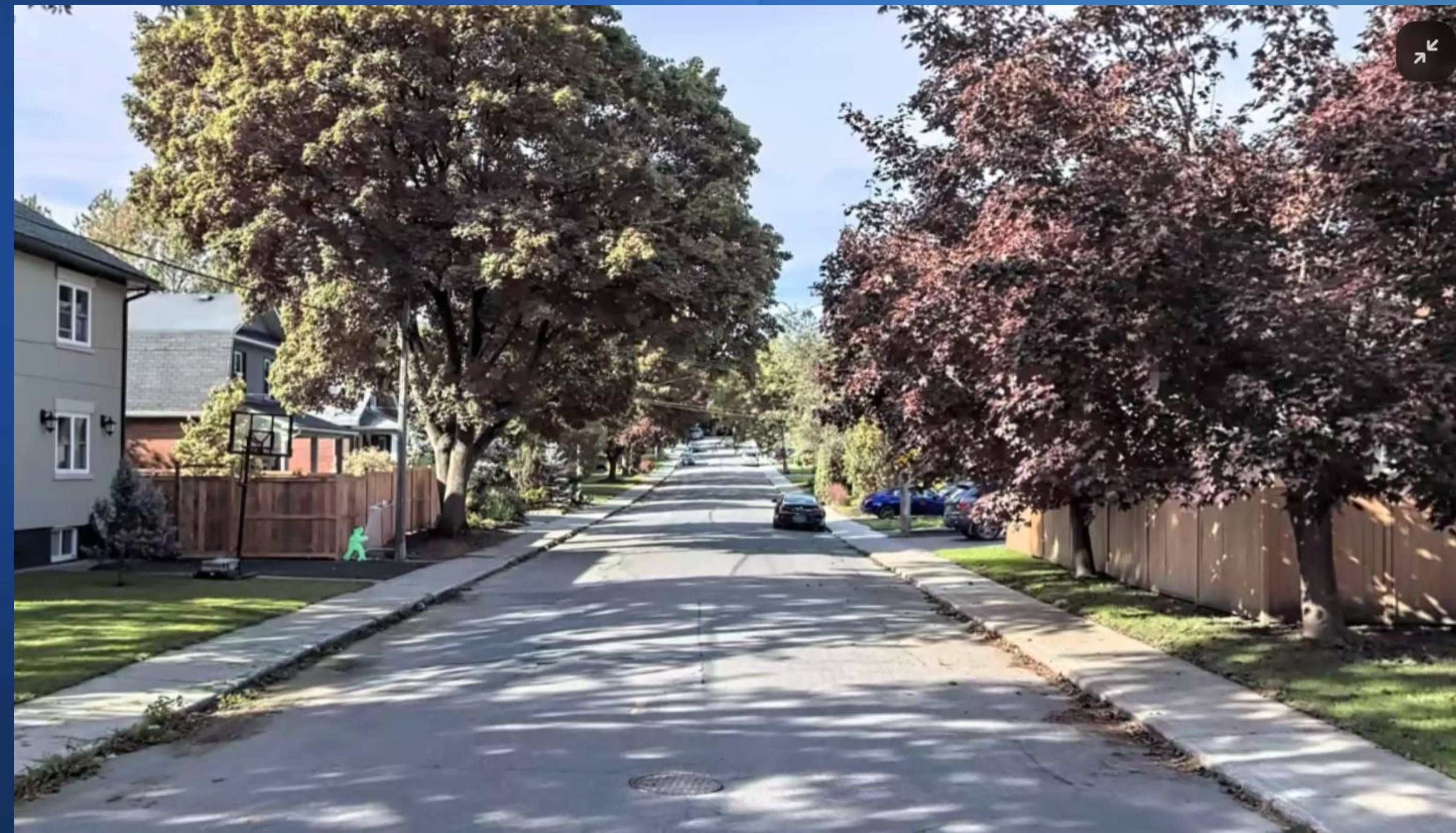


**Integrated renewal:
Clarendon, Kenora, Java,
Iona, Faraday and Island Park
Contract No. CP000839**

**Réfection intégrée de
l'avenue Clarendon, des rues
Kenora, Java, Iona et Faraday
et le croissant Island Park
Contrat n° CP000839**



**Public information session
January 27, 2026**

**Séance d'information publique
Le 27 janvier 2026**



Land acknowledgement

We recognize that Ottawa is located on unceded territory of the Anishinabe Algonquin Nation.

We extend our respect to all First Nations, Inuit and Métis peoples for their valuable past and present contributions to this land.

We also recognize and respect the cultural diversity that First Nations, Inuit and Métis people bring to the City of Ottawa.

Reconnaissance du territoire

Nous reconnaissons qu'Ottawa se trouve sur un territoire non cédé de la Nation Anishinabe Algonquine.

Nous tenons d'ailleurs à saluer l'ensemble des membres des Premières Nations et des peuples inuits et métis pour leur apport précieux, passé et présent, dans la région.

De plus, nous reconnaissons et respectons la diversité culturelle des membres des Premières Nations, des Inuits et des Métis, diversité qui enrichit notre ville.

Welcome

Welcome to the public information session for the integrated renewal of Clarendon Avenue, Kenora, Java, Iona, and Faraday streets and Island Park Crescent.

This is an opportunity for you to see the preliminary design and discuss impacts.

The City has a proactive communications approach. The project team will update you on the project using different methods to communicate including letters and posting information on the project webpage at ottawa.ca/ClarendonRenewal. Please feel free to speak to any of the City staff or Consultant team members in attendance.

We encourage you to provide comments in writing. Comment sheets are available at the registration desk. Please deposit completed forms in the comment box or mail/fax/email to the address at the bottom of the form.

Your feedback can also be submitted using the [online form](#) by **February 10, 2026**.



Bienvenue

Bienvenue à cette séance d'information publique portant sur la réfection intégrée de l'avenue Clarendon, les rues Kenora, Java, Iona et Faraday et le croissant Island Park.

C'est l'occasion pour vous de voir l'avant-projet et de discuter des répercussions du projet.

La Ville utilise une approche proactive en matière de communications. L'équipe responsable du projet vous tiendra au courant de l'évolution des travaux en ayant recours à diverses méthodes de communication, y compris des lettres et des publications sur ottawa.ca/refectionClarendon. N'hésitez pas à vous adresser à l'un ou l'autre des membres de l'équipe du personnel de la Ville ou des consultants présents.

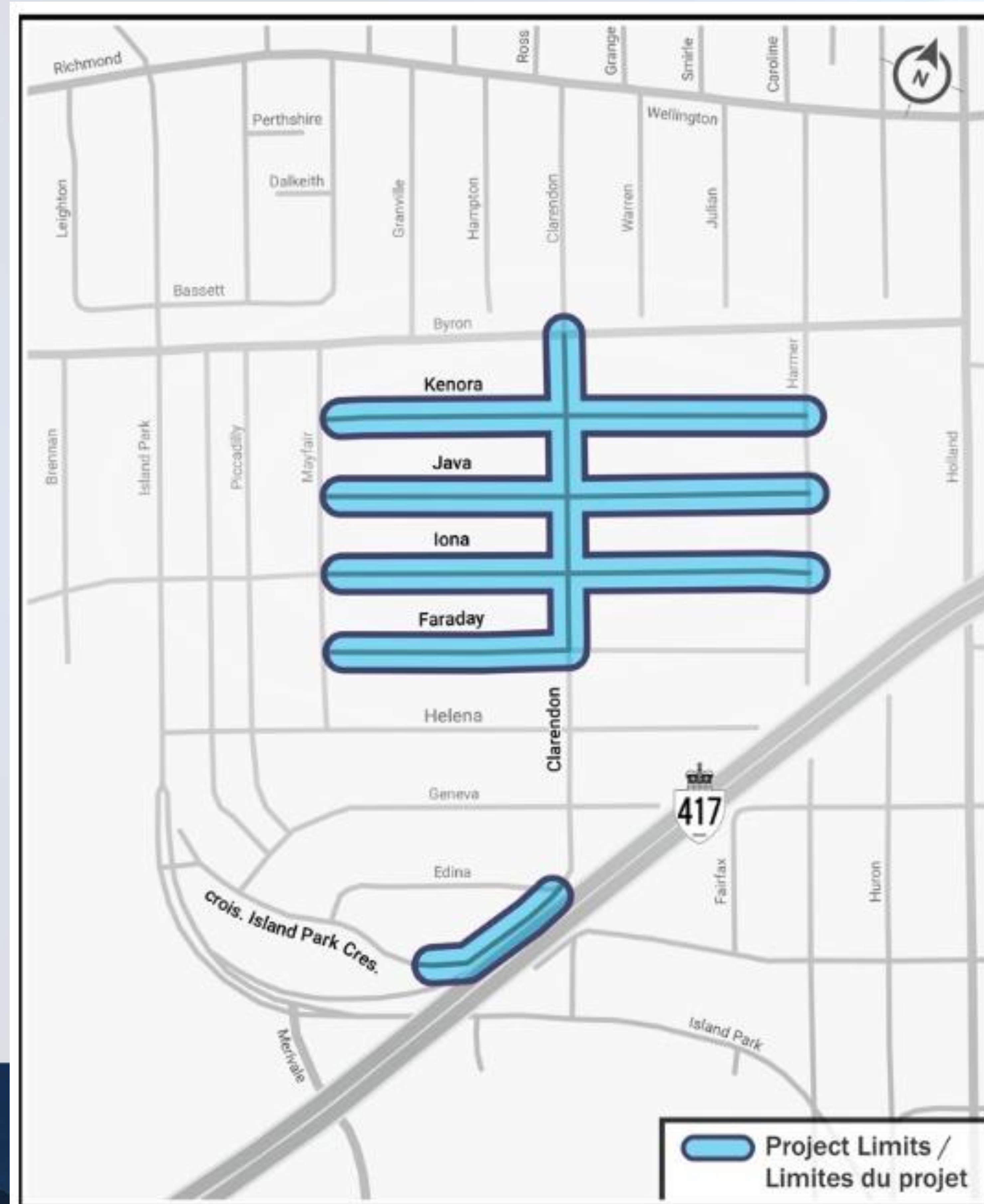
Nous vous encourageons à nous faire part de vos commentaires par écrit. Vous trouverez les formulaires de commentaires à la table d'inscription. Veuillez déposer les formulaires dûment remplis dans la boîte à commentaires ou les envoyer par la poste, par télécopieur ou par courriel à l'adresse indiquée au bas du formulaire.

Vous pouvez également utiliser le [formulaire en ligne](#) pour nous transmettre vos commentaires d'ici le 10 février 2026.



Project limits

Limites du projet



Project background

The City of Ottawa has identified a requirement to rehabilitate the aging sanitary sewers (1919-1955), watermains (1920-1921), and road infrastructure on:

- **Clarendon Avenue**, between Byron Avenue and Faraday Street (300m)
- **Kenora Street**, between Mayfair and Harmer avenues (500m)
- **Java Street**, between Mayfair and Harmer avenues (500m)
- **Iona Street**, between Mayfair and Harmer avenues (500m)
- **Faraday Street**, between Mayfair and Clarendon avenues (250m)
- **Island Park Crescent**, between Edina Street and 615 Edina Street (150m)

The City of Ottawa has retained the services of Parsons to complete the design.

Contexte du projet

La Ville d'Ottawa a déterminé un besoin de réhabilitation des égouts sanitaires (1919-1955), des conduites d'eau principales (1920-21) et de l'infrastructure routière vieillissants des rues suivantes:

- **L'avenue Clarendon**, entre l'avenue Byron et la rue Faraday (300m)
- **La rue Kenora**, entre les avenues Mayfair et Harmer (500m)
- **La rue Java**, entre les avenues Mayfair et Harmer (500m)
- **La rue Iona**, entre les avenues Mayfair et Harmer (500m)
- **La rue Faraday**, entre les avenues Mayfair et Clarendon (250m)
- **Croissant Island Park**, entre la rue Edina et le 615 rue Edina (150m)

La Ville d'Ottawa a confié à la société Parsons le mandat de réaliser les études techniques.

Project scope

Portée du projet

Infrastructure	Clarendon	Kenora	Java	Iona	Faraday	Island Park
Watermain & hydrants Conduite d'eau principal et borne-fontaine	Replace/ Remplacé					
Sanitary sewer/ Égout sanitaire	Replace/ Remplacé			Partially replace/ Remplacé partiellement		
Storm sewer/ Égout pluvial	Retain/ Conserver				Partially Replace/ Remplacé partiellement	Retain/ Conserver
Water/Sewer services Branchements d'eau/d'égout	Replace to the property line in areas of main line replacement/ Remplacé jusqu'à la limite de propriété dans les zones de remplacement de la conduite principale.					
Roads/ Chemins	Full road reconstruction including new pavement, new sidewalks, new catch basins, and traffic calming measures/ Réfection complète de l'infrastructure, incluant la pose d'un nouveau revêtement, de nouveaux trottoirs, de nouveaux puisards et de nouveaux dispositifs de modération de la circulation.				Trench reinstatement and road resurfacing/ Réfection de la tranchée et resurfaçage de la chaussée	

Preliminary design overview

Aperçu de l'avant-projet

Segment/Section	Existing road width/ Largeur chaussée existante	Proposed road width/ Largeur chaussée proposée	Existing sidewalk width/ Largeur trottoir existant	Proposed sidewalk width/ Largeur trottoir proposée
Clarendon	9 m	8.5 m	1.5 m	1.8 – 2.0 m
Kenora	6.5 – 9.2 m	8.5 m	1.5 m	1.8 m
Java	6.4 – 9.2 m	8.5 m	1.5 m	1.8 – 2.0 m
Iona	7.4 - 8 m	7.5 m	1.5 m	1.5 – 2.0 m
Faraday	Match existing/ Maintenir existant		Match existing & extend 1.8m north sidewalk to Mayfair Avenue/ Maintenir existant et prolonger le trottoir nord de 1,8 m jusqu'à l'avenue Mayfair	
Island Park	Match existing / Maintenir existant		Match existing / Maintenir existant	

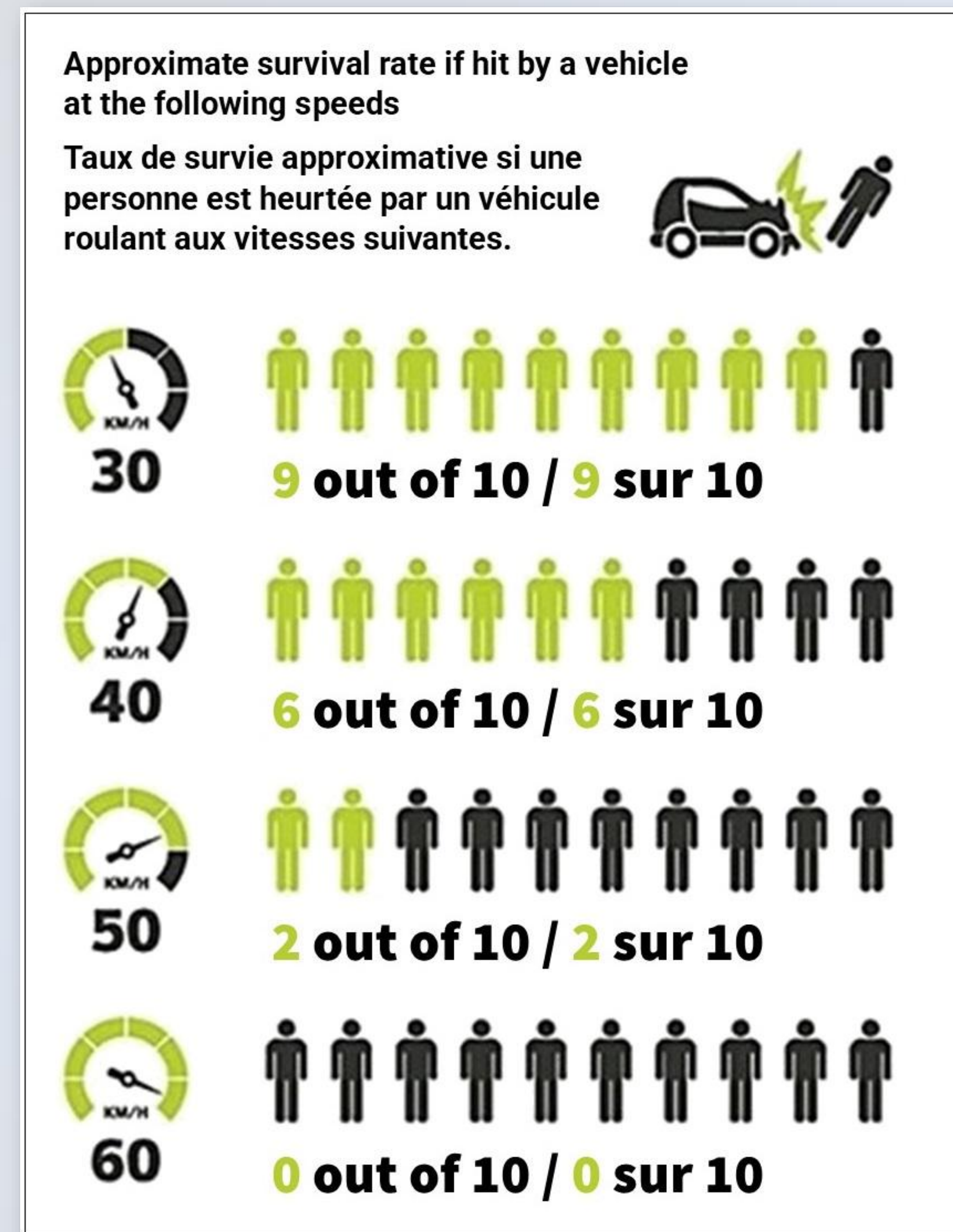
Preliminary design overview

Increasing safety in your community

Under the direction of the City's Strategic Road Safety Action Plan (RSAP), this project is following a Safe Systems approach to road safety with a goal of reducing community speeds to 30km /hr.

Speeding is the number one factor in collisions, fatalities, and major injuries on Ottawa roads.

Our strategic design approach echoes the City's commitment to the **Vision Zero** concept that one fatality or serious injury is one too many.



Source: Adapted Version of survival rates of pedestrians in relation to vehicle speeds, World Health Organization 2009, © 2021 by City of Edmonton.
Source : Version adaptée du taux de survie des piétons en fonction de la vitesse du véhicule, par l'Organisation mondiale de la Santé, 2009. © 2021 par City of Edmonton.

Aperçu de l'avant-projet

Augmenter la sécurité dans votre communauté

Sous la direction du Plan d'action en matière de sécurité routière (PASR), ce projet suit une approche des systèmes sécuritaires pour la sécurité routière, avec l'objectif de réduire la vitesse dans la communauté à 30 km/h.

La vitesse est le premier facteur dans les collisions, les décès et les blessures graves sur les routes d'Ottawa.

Notre approche dans la conception de cette stratégie fait écho à l'engagement de la Ville envers le concept **Vision Zéro**, dans lequel une seule perte de vie ou une seule blessure grave en est une de trop.

Preliminary design overview

By using these traffic calming options within your community, we aim to achieve the City's goal to reduce the average operating speed in your community to 30km/hr.

In addition, these design measures will make the streets more accessible to all users by being consistent in design, have intuitive and predictable routes, and include tactile walking surface indicators at curbs.

The design choices included in this project were made to reduce speeds for the safety of all roadway users and to make or exceed the standards for accessibility.

Your safety is our first priority.



Source: City of Ottawa's Local Residential Street 30 km/h Design Toolbox
Source : Les rues résidentielles locales : trousse d'outils de modération de la circulation à 30 km/h de la Ville d'Ottawa

Aperçu de l'avant-projet

En utilisant ces options en matière de modération de la circulation dans votre communauté, nous souhaitons atteindre l'objectif de la Ville qui est d'y réduire la moyenne de vitesse opérationnelle à 30 km/h.

De plus, ces mesures de conception rendront les rues plus accessibles à tous les usagers en ayant une constance dans leur conception, des circuits intuitifs et prévisibles, et qui comprendront des indicateurs tactiles de surface de marche sur les bordures.

Les choix de conception compris dans ce projet ont été faits afin de réduire la vitesse pour la sécurité de tous les usagers de la route et pour répondre ou surpasser les normes d'accessibilité.

Votre sécurité est notre priorité absolue.

Preliminary design overview

Traffic calming

- Curb extensions at:
 - Clarendon and Byron avenues
 - Clarendon Avenue and Kenora Street
 - Clarendon Avenue and Java Street
 - Clarendon Avenue and Iona Street
 - Kenora Street and Mayfair Avenue
 - Iona Street and Mayfair Avenue



Source: City of Ottawa's Local Residential Street 30 km/h Design Toolbox
Source : Les rues résidentielles locales : trousse d'outils de modération de la circulation à 30 km/h de la Ville d'Ottawa

Aperçu de l'avant-projet

Modération de la circulation

- Avancée de trottoir :
 - Avenues Clarendon et Byron
 - Avenue Clarendon et la rue Kenora
 - Avenue Clarendon et la rue Java
 - Avenue Clarendon et la rue Iona
 - Rue Kenora et l'avenue Mayfair
 - Rue Iona et l'avenue Mayfair

Preliminary design overview

Traffic calming

➤ Speed humps:

- Four on Kenora Street at 72, 62, 36 & 10
- Four on Java Street at 83, 75, 39 & 13



➤ Speed cushions:

- Four on Iona Street at 96, 66, 40 & 12

*Iona is a primary emergency services response route which precludes the use of speed humps.



Source: City of Ottawa's Local Residential Street 30 km/h Design Toolbox
Source : Les rues résidentielles locales : trousse d'outils de modération de la circulation à 30 km/h de la Ville d'Ottawa

Aperçu de l'avant-projet

Modération de la circulation

➤ Dos d'âne allongés :

- Quatre sur la rue Kenora au 72, 62, 36 et 10
- Quatre (4) sur la rue Java au 83, 75, 39 et 13

➤ Coussins berlinois:

- Quatre sur la rue Iona au 96, 66, 40 et 12

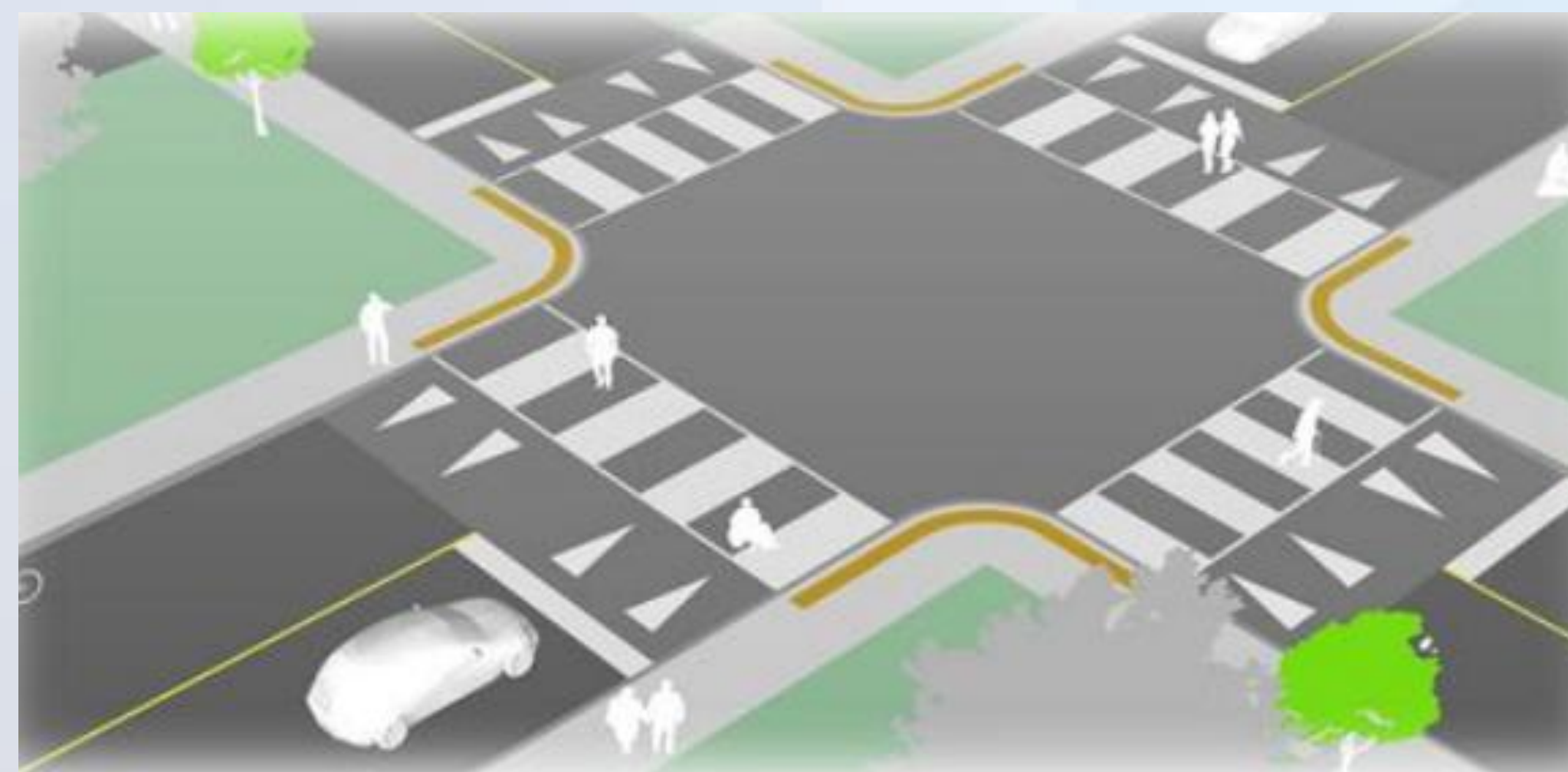
*Iona est une route principale pour les services d'urgence, ce qui exclut l'utilisation de dos d'âne allongés.

Preliminary design overview

Traffic calming

- Raised crosswalks:
 - Java Street and Harmer Avenue
 - Iona Street and Harmer Avenue.

- Raised Intersections:
 - Clarendon Avenue at Kenora Street
 - Clarendon Avenue at Java Street
 - Clarendon Avenue at Iona Street



Source: City of Ottawa's Local Residential Street 30 km/h Design Toolbox
Source : Les rues résidentielles locales : trousse d'outils de modération de la circulation à 30 km/h de la Ville d'Ottawa

Aperçu de l'avant-projet

Modération de la circulation

- Passage piéton surélevé:
 - à la rue Java et l'avenue Harmer
 - à la rue Iona et l'avenue Harmer

- Intersections surélevées:
 - à l'avenue Clarendon et la rue Kenora
 - à l'avenue Clarendon et la rue Java
 - à l'avenue Clarendon et la rue Iona

Preliminary design overview

Traffic calming

- Midblock narrowings to 6.0m width:
 - 27, 28, and 95 Java Street
 - 33 and 100 Iona Street
 - 21, 24 and 104 Kenora Street



Source: City of Ottawa's Local Residential Street 30 km/h Design Toolbox
Source : Les rues résidentielles locales : trousse d'outils de modération de la circulation à 30 km/h de la Ville d'Ottawa

Aperçu de l'avant-projet

Modération de la circulation

- Rétrécissement à mi-pâté à 6,0 m de largeur:
 - 27, 28 et 95 rue Java
 - 33 et 100 rue Iona
 - 21, 24 et 104 rue Kenora

Preliminary design overview

On-street parking

Conditions	Clarendon	Kenora	Java	Iona	Faraday	Island Park
Existing/ Existant	25	47	66	74	42	18
Proposed/ Proposé	25 (-0)	44 (-3)	55 (-11)	58 (-16)	42 (-0)	18 (-0)

- The parking reductions are due to geometry updates, traffic calming elements, and revisited hydrant spacing.
- Final parking impacts may change during Detailed Design.
- Iona parking is reduced due to the speed cushions which require parking removal on either side.

Aperçu de l'avant-projet

Stationnement sur rue

- Ces réductions de stationnement sont principalement dues aux éléments de modération de la circulation et de nouvelles bornes fontaines.
- Les impacts définitifs sur le stationnement pourraient changer lors de la conception détaillée.
- Le stationnement sur Iona est réduit en raison des coussins berlinois qui nécessitent la suppression du stationnement de chaque côté.

Preliminary design overview

Hydrants

- Existing condition generally do not meet the spacing requirements, and additional hydrants are needed as follows:

	Clarendon	Kenora	Java	Iona	Faraday	IPC
Existing/ Existant	2	3	3	3	2	1
Proposed/ Proposé	4 (+2)	5 (+2)	5 (+2)	5 (+2)	3 (+1)	2 (+1)

- Hydrant locations and spacing were reviewed as part of the watermain design to ensure current City requirements are met (110 m spacing throughout most of the project and 90m near the school).

Aperçu de l'avant-projet

Bornes fontaines

- Les conditions existantes ne respectent généralement pas les exigences d'espacement, et des bornes d'incendie supplémentaires sont nécessaires comme suit:

- Les emplacements et l'espacement des bornes d'incendie ont été examinés dans le cadre de la conception de la conduite principale d'eau afin de garantir le respect des exigences actuelles de la Ville (110 m pour la majeure partie du projet et de 90 m près de l'école).

Preliminary design overview

Tree protection measures

- Branch pruning prior to construction.
- A few mature trees are “at risk” due to service lateral replacement. Further evaluation of the impacts to these trees will be completed as design advances.
- 1.2 m protection barrier; hydrovac; square cut roots will be required to mitigate impact to trees during construction.
- Trenchless construction of water and sewer service laterals, if required.



Aperçu de l'avant-projet

Mesures de protection des arbres

- Élagage des branches avant les travaux.
- Quelques arbres matures sont « à risque » en raison du remplacement des branchements. Une évaluation plus approfondie des répercussions sur ces arbres sera réalisée à mesure que la conception progressera.
- Une barrière de protection de 1,2 m, de l'hydroexcavation et des racines coupées au carré seront nécessaires pour atténuer les répercussions sur les arbres pendant les travaux.
- Construction sans tranchée des branchements d'eau et d'égout, si nécessaire.

Project schedule

Calendrier du projet

Milestone Étape importante	Anticipated completion Achèvement prévu
Design completion Achèvement de la conception	Fall 2026 Automne 2026
Second public information session Deuxième séance d'information publique	Prior to construction Avant le début des travaux
Start of construction Début des travaux	Summer 2027, subject to funding Été 2027, sous réserve de l'obtention du financement
Construction completion Achèvement des travaux	Fall of 2029 Automne 2029

- **Construction notices** – residents will be informed of upcoming works through construction notices delivered to their property. These notices will be sent out prior to construction and when services or access may be restricted.
- **Avis de travaux** – Les résidents seront informés des travaux à venir par l'entremise d'avis qui leur seront envoyés. Ces avis seront envoyés avant les travaux et lorsque des restrictions d'accès ou de services peuvent survenir.

Thank you!

Thank you for reviewing the project's information boards. We encourage you to share your thoughts with us and submit any questions or comments by email to the address shown below or via [online form](#) by **February 10, 2026**.

Comment sheets are also available at the registration desk. Please deposit completed forms in the comment box or scan/photo the comments sheet and email to the address below.

We kindly ask that you record your attendance on the sign-in sheet at the registration desk.

City Project Manager

Danny Palermo, P.Eng.

Senior Engineer, Infrastructure Projects

City of Ottawa

100 Constellation Drive, Ottawa, ON K2G 6J8

Tel.: 613-266-7549

Email: danny.palermo@ottawa.ca



Merci!

Nous vous remercions d'avoir pris connaissance des panneaux d'information sur le projet. Nous vous invitons à nous faire part de vos réflexions et à nous soumettre vos questions ou commentaires par courriel à l'adresse indiquée ci-dessous ou au moyen du [formulaire en ligne](#) avant le **10 février 2026**.

Des formulaires de commentaires sont également disponibles à la table d'inscription. Veuillez déposer les formulaires remplis dans la boîte à commentaires ou numériser/photographier le formulaire de commentaires et l'envoyer par courriel à l'adresse ci-dessous.

Nous vous demandons de bien vouloir confirmer votre présence sur la feuille prévue à cet effet qui se trouve à la table d'inscription.

Gestionnaire de projet de la Ville

Danny Palermo, ing.

Ingénieur principal, Projets d'infrastructure

Ville d'Ottawa

100, promenade Constellation, Ottawa (Ontario) K2G 6J8

Tél. : 613-266-7549

Courriel : danny.palermo@ottawa.ca

