

Réfection intégrée de la chaussée, des égouts et de la conduite d'eau principale de l'avenue Whitmore, du croissant Cline et de la promenade Sherman

Contrat n° CP000987

**Séance d'information publique n° 1
12 novembre 2025**

Reconnaissance du territoire

Nous reconnaissons qu'Ottawa se trouve sur un territoire non cédé de la Nation Anishinabe Algonquine.

Nous tenons d'ailleurs à saluer l'ensemble des membres des Premières Nations et des peuples inuits et métis pour leur apport précieux, passé et présent, dans la région.

De plus, nous reconnaissons et respectons la diversité culturelle des membres des Premières Nations, des Inuits et des Métis, diversité qui enrichit notre ville.

Bienvenue

Bienvenue à la séance d'information publique en ligne sur le Projet de réfection intégrée de l'avenue Whitmore, du croissant Cline et de la promenade Sherman. Le but de cette séance est de présenter l'avant-projet à la population, de recevoir ses commentaires, de préciser les prochaines étapes du processus et d'informer les résidents des travaux qui auront lieu prochainement.

Nous vous invitons à nous transmettre vos commentaires par téléphone ou par courriel, comme indiqué à la dernière page du présent document. **Prenez le temps d'examiner les renseignements présentés et faites-nous part de vos commentaires et de vos préoccupations d'ici le 26 novembre 2025.**

La Ville utilise une approche proactive en matière de communications. L'équipe responsable du projet vous tiendra au courant de l'évolution de la situation en ayant recours à diverses méthodes de communication, notamment des lettres et des publications sur ottawa.ca/refectionWCS.

Ordre du jour de la présentation

- Limites du projet
- Contexte
- Infrastructures souterraines
- Infrastructures routières
 - Amélioration de la sécurité dans votre communauté
 - Mesures de modération de la circulation
 - Trottoirs et stationnement sur rue
- Lien avec le sentier de la CCN
- Prochaines étapes



Limites du projet



Contexte

- Les **conduites d'égout et d'eau principales** situées dans les limites du projet sont en place depuis environ la fin des années 1950 et doivent être remplacées, car elles ont atteint la fin de leur cycle de vie.
- L'**infrastructure routière sera reconstruite en entier**; de nouveaux trottoirs et le remplacement des bordures.
- Des **mesures de modération de la circulation** doivent être intégrées conformément au *Plan d'action stratégique en matière de sécurité routière* de la Ville d'Ottawa et aux initiatives de la Ville en lien avec la sécurité routière.



Infrastructures souterraines

Les travaux relatifs aux infrastructures souterraines prévus dans le cadre de ce projet sont les suivants.

- Remplacement des égouts sanitaires de l'avenue Whitmore, du croissant Cline et de la promenade Sherman.
- Remplacement des égouts pluviaux de l'avenue Whitmore, du croissant Cline et de la promenade Sherman.
- Remplacement des conduites d'eau principales de l'avenue Whitmore, du croissant Cline et de la promenade Sherman.
- Remplacement de toutes les conduites de raccordement aux services d'eau et d'égout jusqu'à la limite des propriétés.



Excavation des conduites de raccordement jusqu'à la limite des propriétés

Infrastructures souterraines — Égouts dans l'emprise



Infrastructures souterraines — Bornes-fontaines

- Certaines bornes-fontaines ne respectent pas les lignes directrices en matière d'espacement de la Ville et seront déplacées en conséquence.



Infrastructures routières et de surface

La portée des travaux relatifs aux infrastructures routières et de surface prévus dans le cadre de ce projet sont les suivants.

- Reconstruction complète de la chaussée de l'avenue Whitmore, du croissant Cline et de la promenade Sherman.
 - Ajout de trottoirs
 - Remplacement des bordures
 - Mesures de modération de la circulation
 - Modifications relatives au stationnement
- Les chaussées dans les limites du projet sont généralement maintenues à la même largeur ou légèrement rétrécies.
- La protection des arbres matures a été prise en considération dans la mesure du possible afin de préserver le caractère de la communauté.



Amélioration de la sécurité dans votre communauté

Conformément au *Plan d'action en matière de sécurité routière* (PASR) de la Ville, toutes les rues résidentielles locales nouvelles ou reconstruites doivent être conçues pour une vitesse maximale de 30 km/h.

Cette décision s'inscrit dans le cadre d'une approche systémique de la sécurité routière et fait écho à l'engagement de la Ville envers le concept ***Vision Zéro***, selon lequel une seule perte de vie ou une seule blessure grave en est une de trop.

La vitesse excessive est le premier facteur responsable des collisions, des décès et des blessures graves sur les routes d'Ottawa.

Votre sécurité est notre priorité absolue.

Taux de survie approximative si une personne est heurtée par un véhicule roulant aux vitesses suivantes.



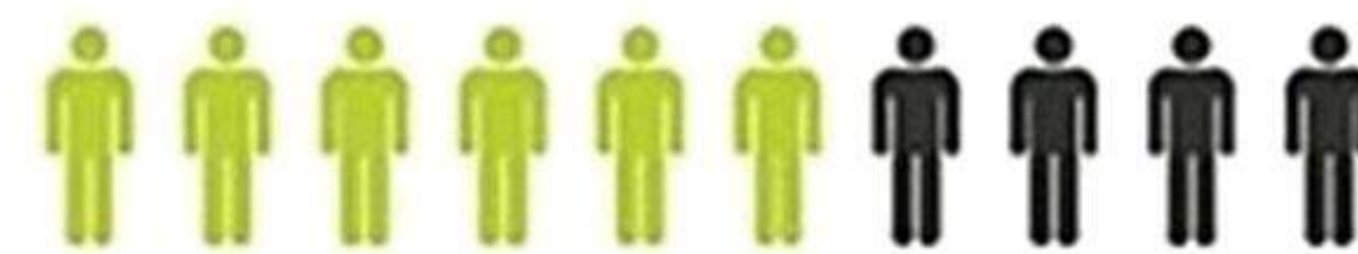
30



9 sur 10



40



6 sur 10



50



2 sur 10



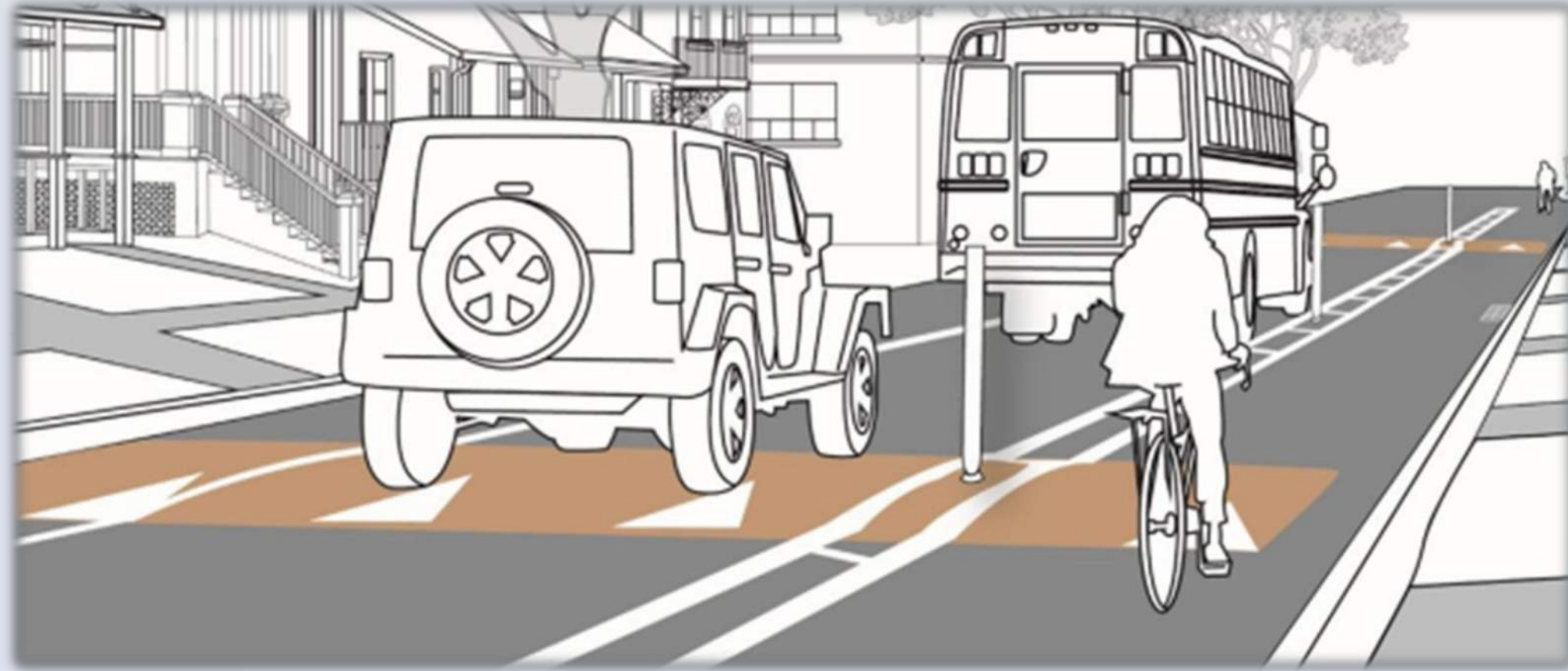
60



0 sur 10

Source : Version adaptée des taux de survie des piétons en fonction de la vitesse des véhicules, Organisation mondiale de la santé 2009, © 2021 par la Ville d'Edmonton.

Modération de la circulation



➤ Dos d'âne allongés

- 8 proposés en tout



➤ Avancées de trottoir

- 6 proposées en tout (mi-pâté)
- 10 proposées en tout (y compris aux coins des intersections)



➤ Intersections surélevées

- Intersection de l'avenue Whitmore et du croissant Cline (sud)
- Intersection de la promenade Sherman et du croissant Cline



➤ Chicanes

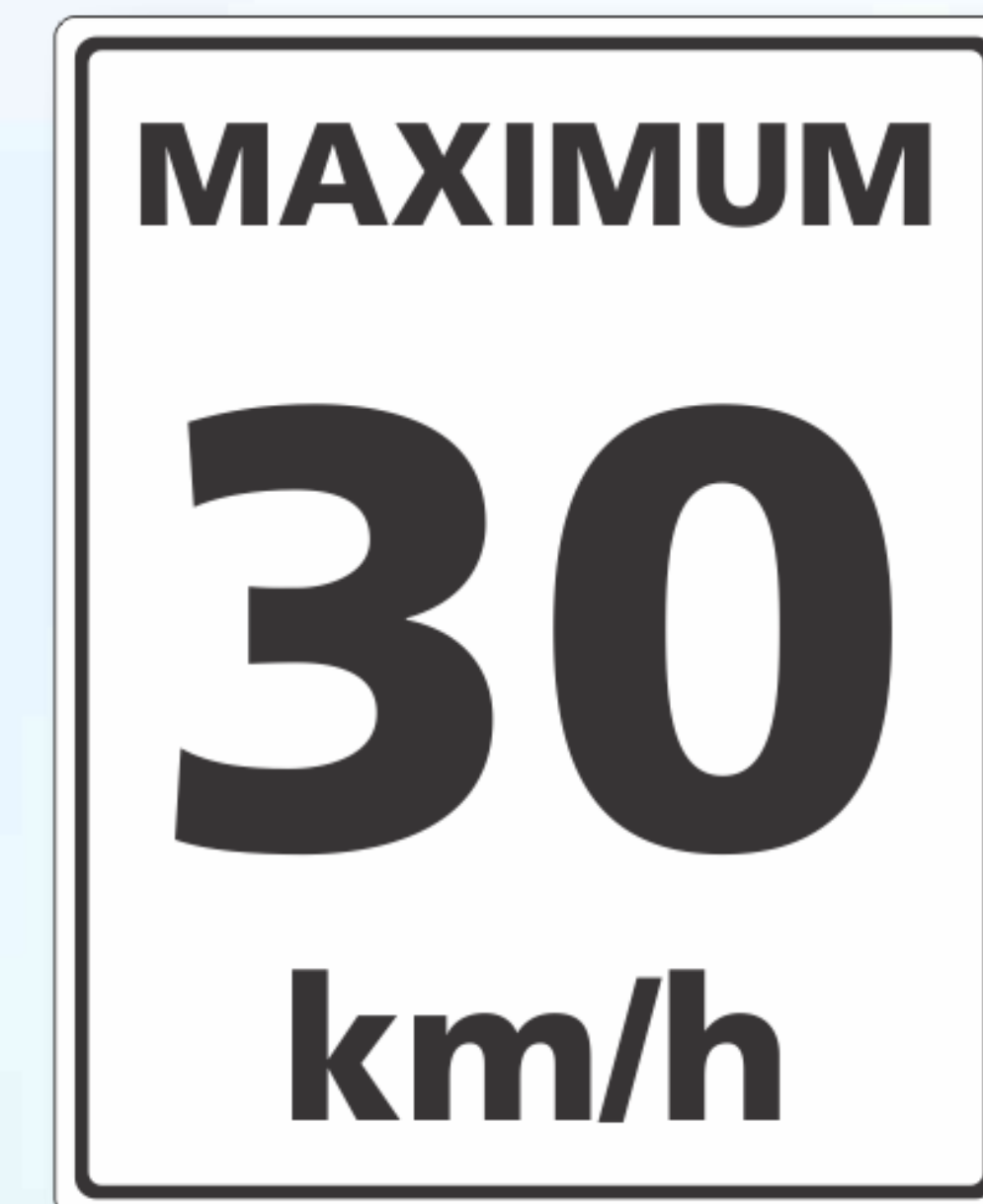
- 2 proposées en tout

Amélioration de la sécurité dans votre communauté

En implantant ces options de modération de la circulation, nous voulons atteindre l'objectif de la Ville qui consiste à réduire la vitesse moyenne à 30 km/h dans votre communauté.

De plus, ces mesures rendront les rues plus accessibles à tous les usagers grâce à l'adoption d'un design homogène et d'itinéraires intuitifs et prévisibles ainsi qu'à l'ajout d'indicateurs podotactiles à la hauteur des bordures de trottoir.

Les choix conceptuels inclus dans le présent projet ont été faits dans le but de réduire la vitesse afin d'assurer la sécurité de tous les usagers de la route et de respecter ou de dépasser les normes relatives à l'accessibilité.



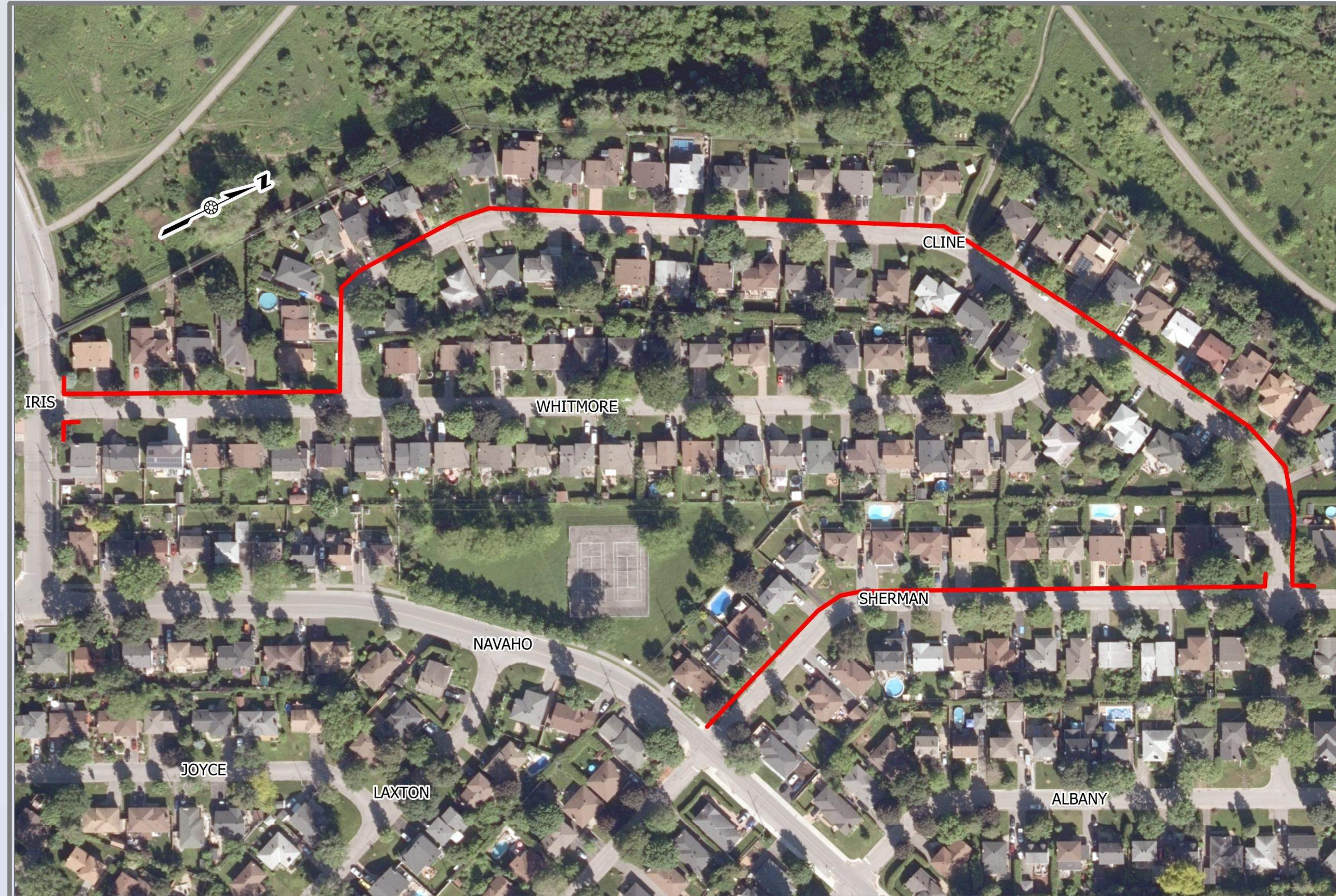
Trottoirs et stationnement

Dans le cadre de ce projet, de nouveaux trottoirs en béton de 1,8 m de largeur, avec des rétrécissements localisés de 1,5 m pour protéger les arbres matures, sont prévus afin d'améliorer la circulation des piétons dans la communauté et la sécurité de tous les usagers de la route.

Les nouveaux trottoirs seront aménagés :

- du côté ouest de l'avenue Whitmore (entre la rue Iris et le croissant Cline sud)
- du côté nord/ouest de croissant Cline (entre l'avenue Whitmore sud et la promenade Sherman)
- du côté ouest de la promenade Sherman (entre la promenade Navajo et le croissant Cline)

Après les travaux, le stationnement sur rue ne sera autorisé que du côté ouest de l'avenue Whitmore, du côté ouest/nord du croissant Cline et du côté ouest de la promenade Sherman. Le stationnement sera interdit vis-à-vis de toutes les avancées de trottoir et en face de celles-ci.



Éclairage public

L'éclairage public actuel pourrait ne pas être suffisant pour éclairer correctement les modifications proposées à la chaussée, notamment les nouveaux trottoirs et les passages pour piétons aux intersections.

Au cours de la prochaine phase d'études techniques détaillées du projet, la Ville procédera à la conception d'un nouvel éclairage public modernisé afin d'améliorer la sécurité au sein de la communauté.

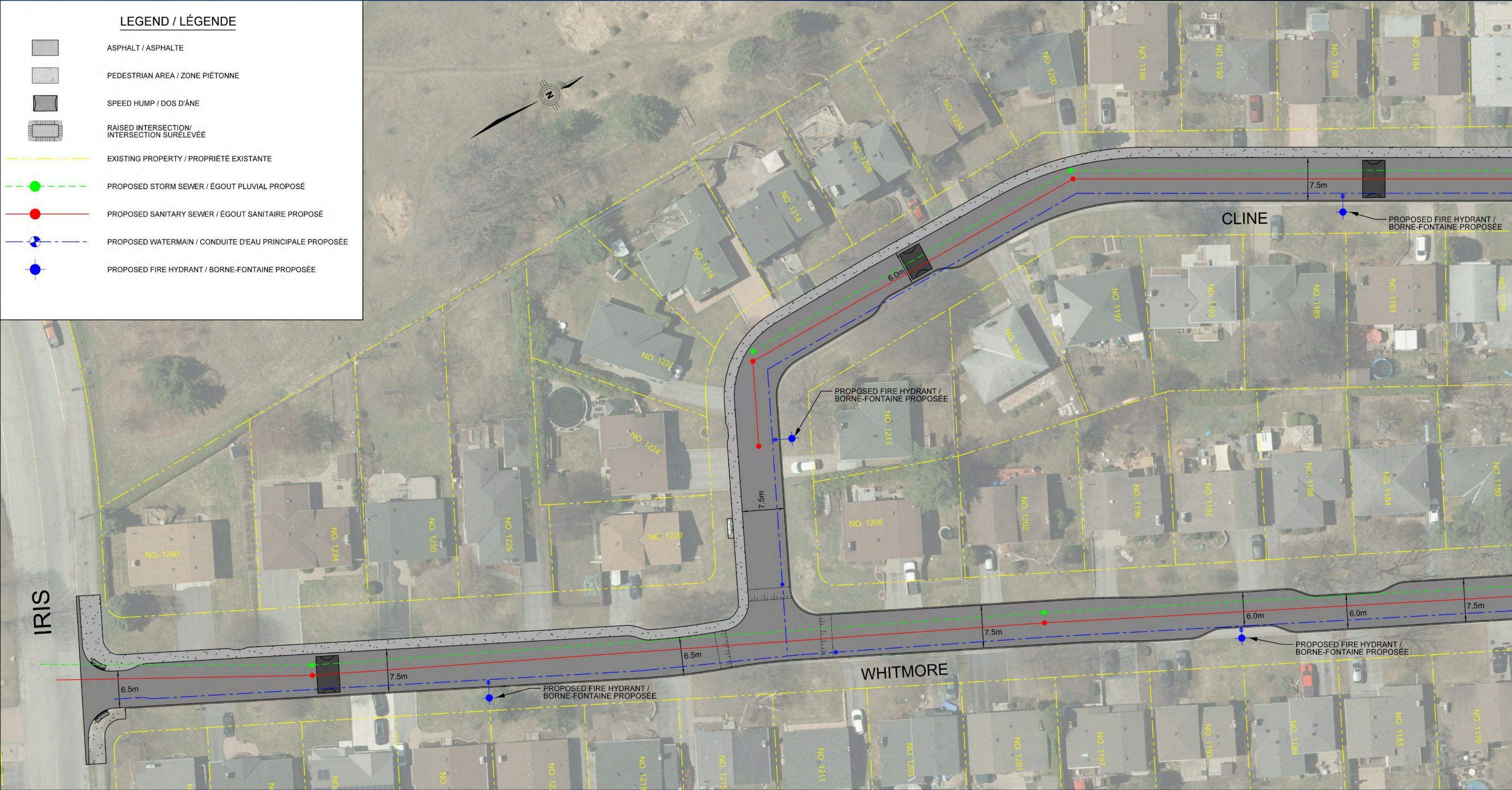


Lien avec le sentier de la CCN



Le lien avec le sentier de la CCN sera recouvert d'une bande d'asphalte de 3,0 m de largeur qui le rendra plus accessible. La clôture et la barrière qui donnent sur le croissant Cline seront remplacées.









Prochaines étapes

- **Fin des études détaillées** : début de 2026
- **Appel d'offres** : début de 2027
- **Durée des travaux** : Début prévu au printemps 2027, sous réserve de l'approbation du budget, et achèvement prévu à l'été 2029.
- **Phases des travaux** : Les travaux ne seront pas effectués simultanément sur toutes les rues. L'entrepreneur déterminera l'ordre dans lequel les rues seront reconstruites.

Des avis seront envoyés aux résidents avant le début des travaux.

Restez informé en consultant régulièrement le site Web du projet ottawa.ca/refectionWCS.

Une deuxième **séance d'information publique** est prévue avant le début des travaux afin que l'on puisse présenter les plans définitifs et discuter des répercussions qu'auront les travaux.

Merci!

Vos commentaires sont les bienvenus. Toutes les informations et tous les commentaires reçus seront conservés dans nos dossiers aux fins de consultation pendant les études techniques et pourront être inclus dans la documentation technique. À l'exception des renseignements personnels, tous les commentaires reçus feront partie du domaine public. La date limite pour nous transmettre vos commentaires est le **26 novembre 2025**.

Des formats accessibles et des soutiens à la communication sont offerts sur demande, à l'adresse www.ottawa.ca/formataccessible.

Gestionnaire de projet de la Ville

James Porter, ing.

Ingénieur principal, Projets d'infrastructure

Services d'infrastructure et d'eau, Construction et Design municipaux

Ville d'Ottawa

100, promenade Constellation, Ottawa (Ontario) K2G 6J8

Téléphone : 613-580-2424, poste 30339

Courriel : james.porter@ottawa.ca