

Réunion communautaire du conseiller Brockington sur la promenade de l'Aéroport et le chemin Walkley

Mise à jour du projet : répercussion des modifications apportées au
chemin Walkley avant l'élargissement de la promenade de l'Aéroport

Centre récréatif Jim-Durrell, salle Ellwood
8 janvier 2024



Services de la planification des transport et Services d'infrastructure

Mise à jour sur le projet

1. Contexte
2. Vue d'ensemble des plans actuels concernant le chemin Walkley
3. But de la présentation : quatre questions clés
4. Mesures d'atténuation proposées
5. Prochaines étapes
6. Questions

Contexte

Évaluation environnementale de 2017

- En 2017, le Conseil a approuvé l'évaluation environnementale associée à l'élargissement de la promenade de l'Aéroport et du chemin Lester.
- La portée de l'évaluation environnementale comprenait :
 - l'élargissement de la promenade de l'Aéroport de 2 à 4 voies entre le chemin Brookfield et le chemin Hunt Club
 - l'aménagement d'une bretelle de sortie vers le sud et d'un carrefour giratoire à la hauteur du chemin Walkley
 - l'amélioration du chemin Walkley afin d'atténuer les effets de la nouvelle bretelle de sortie (à la demande de la communauté).
 - l'aménagement d'un sentier polyvalent du côté ouest de la promenade de l'Aéroport

Motion du Conseil de février 2023

- Aller de l'avant avec les éléments de projet suivants :
 - Modération de la circulation sur le chemin Walkley à partir de la bretelle de sortie menant au chemin McCarthy
 - Nouvelles mesures de transport actif sur le passage supérieur du chemin Walkley
 - Nouveau sentier polyvalent du côté ouest de la promenade de l'Aéroport
 - Nouvelle bretelle de sortie vers le sud et carrefour giratoire
 - Intersection protégée à la hauteur du chemin McCarthy
- Reporter l'élargissement de la promenade de l'Aéroport jusqu'à ce que la mise à jour du Plan directeur des transports (PDT) soit achevée et que la ligne Trillium ait été en exploitation pendant deux ans

Contexte (suite)

Consultations publiques précédentes

- Consultations en 2014-2016 pour l'étude d'EE
 - Trois journées portes ouvertes officielles
 - Cinq réunions avec des groupes de consultation des organismes, des entreprises et publique
- Présentation à l'Association communautaire de Riverside Park en septembre 2021
- Séance d'information communautaire sur le projet pilote du chemin Walkley en avril 2022
- Journée portes ouvertes sur l'élargissement de la promenade de l'Aéroport en novembre 2022
- Assemblée publique sur le couloir du chemin Walkley en décembre 2022

Rappel sur les modifications proposées pour le chemin Walkley

- Bandes cyclables protégées et intersection
- Une voie pour les véhicules dans chaque direction
- Voie médiane de virage à gauche à double sens
- Arrêts d'autobus cyclables
- Conservation des trottoirs



Bordure articulée

Chaussée type

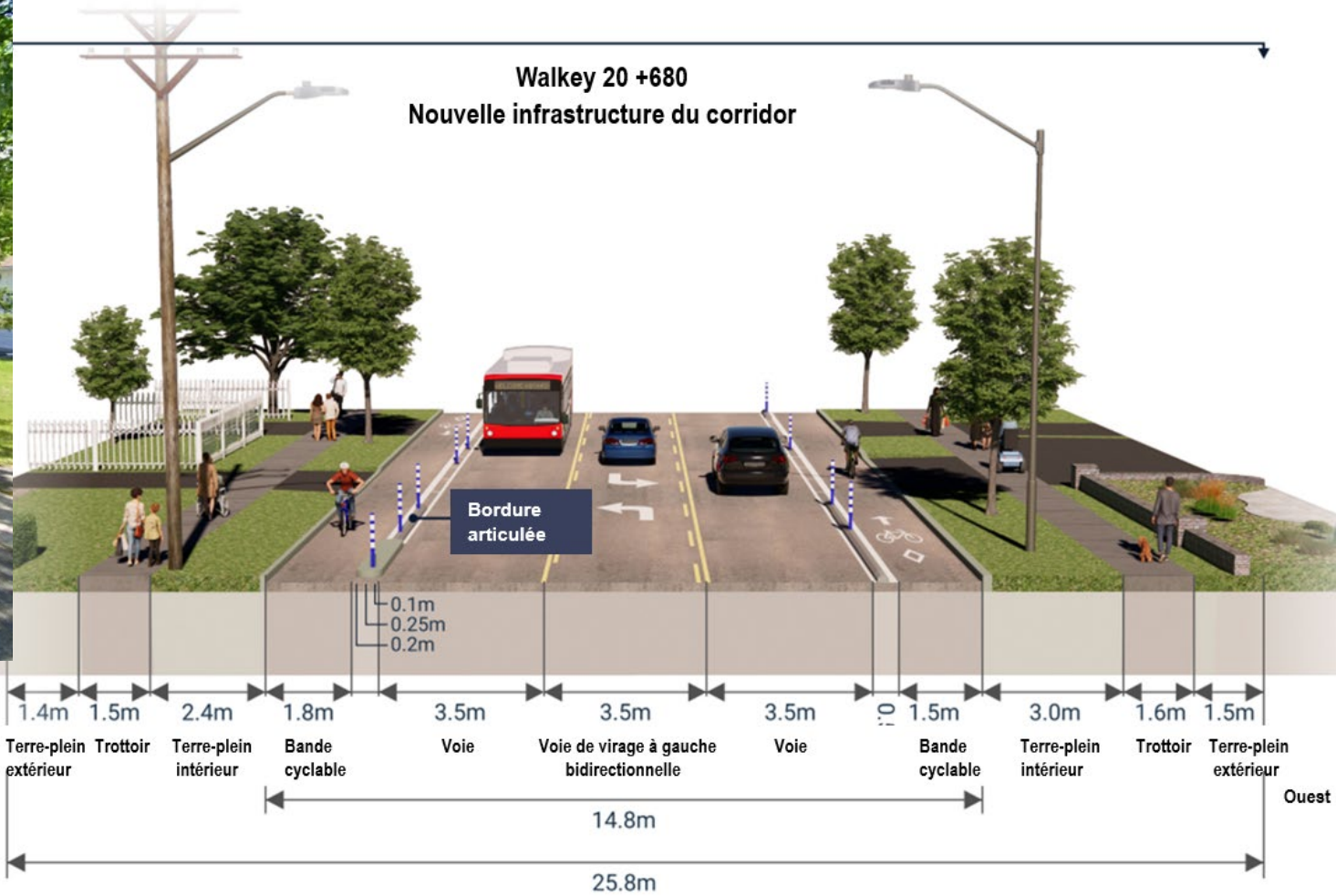
Arrêt d'autobus type

Rappel sur les modifications proposées pour le chemin Walkley (suite)

Avant...



Après...

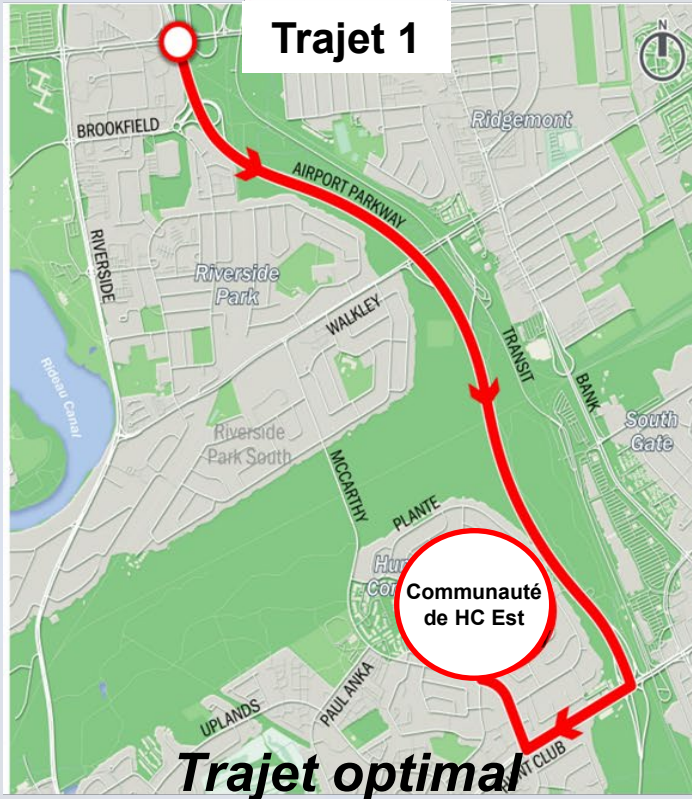


But de la présentation d'aujourd'hui : quatre questions clés

Sans l'élargissement de la promenade de l'Aéroport et **avec** l'aménagement d'une bretelle de sortie vers le chemin Walkley, **y compris** les modifications associées au chemin Walkley :

- 1. De quelle façon le volume de circulation évoluera-t-il sur le chemin Walkley?*
- 2. Quelles seront les conditions de circulation après la réalisation des améliorations prévues sur le chemin Walkley?*
- 3. Quelles seront les conséquences sur la circulation de transit?*
- 4. Quelles sont les prévisions pour l'intersection du chemin Walkley et du chemin McCarthy après sa transformation en intersection protégée?*

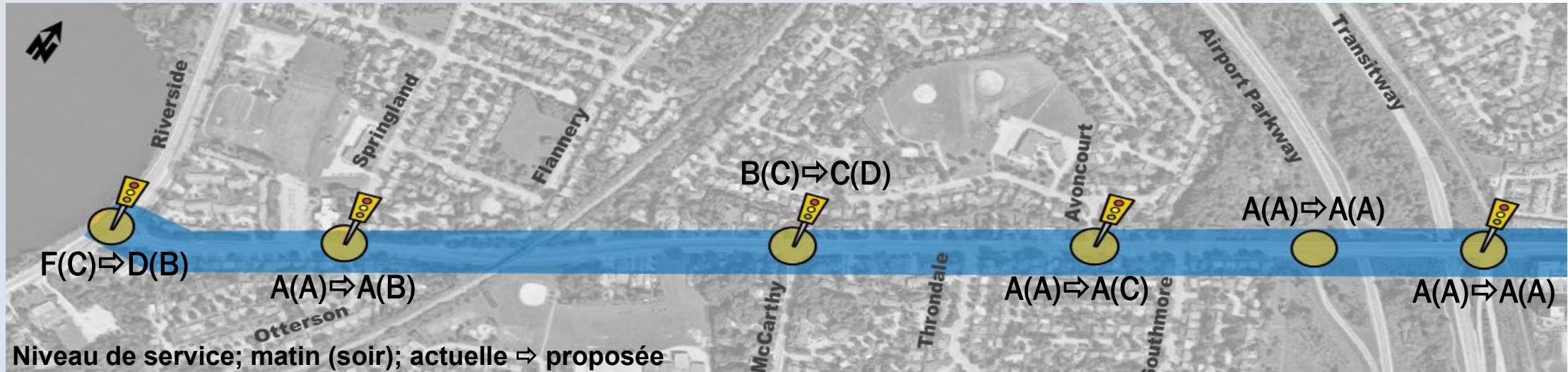
Question 1 : Modification des volumes de circulation sur le chemin Walkley



- La nouvelle bretelle de sortie entraîne le détournement de **100 véhicules** supplémentaires **par heure de pointe** vers le chemin Walkley en direction ouest.
- Une route à deux voies (promenade de l'Aéroport) à 115 % de sa capacité entraîne une augmentation de **50 véhicules par heure de pointe** sur le chemin Walkley en direction ouest.

Réponse: détournement total de +150 véhicules par heure de pointe sur le chemin Walkley en direction ouest

Question 2 : Modification de la circulation sur le chemin Walkley



- La majorité des intersections conserveront un niveau de service « D » ou mieux pendant les périodes de pointe.
- Répond à l'objectif de la Ville en matière de niveau de service « E » pour le fonctionnement global de l'intersection, même dans le cas le plus défavorable où la promenade de l'Aéroport est à 115 % de sa capacité.
- Le fonctionnement est-ouest comparé aux conditions actuelles connaît une augmentation mineure du temps de parcours (moyenne de +10 secondes/véhicule), ce qui est similaire à une promenade de l'Aéroport à 4 voies.

Réponse : +10 secondes/véhicule par rapport à la situation actuelle, augmentation négligeable par rapport au scénario d'une promenade de l'Aéroport à 4 voies avec intersection protégée au chemin McCarthy.

Question 3 : Analyse de la circulation de transit sur Southmore et Thorndale/Provost

- **Circulation de transit actuelle** : 35 v/h de circulation de transit (→)
- Promenade de l'Aéroport à **deux voies** : circulation de transit de 50 à 150 v/h

Réponse : Une promenade de l'Aéroport à deux voies augmente le risque de circulation de transit.

Ce que la communauté a dit — malgré l'augmentation potentielle de la circulation de transit, nous ne recommandons pas de restreindre ces mouvements de virage étant donné les répercussions négatives que cela aurait sur l'accès des résidents à leur domicile.

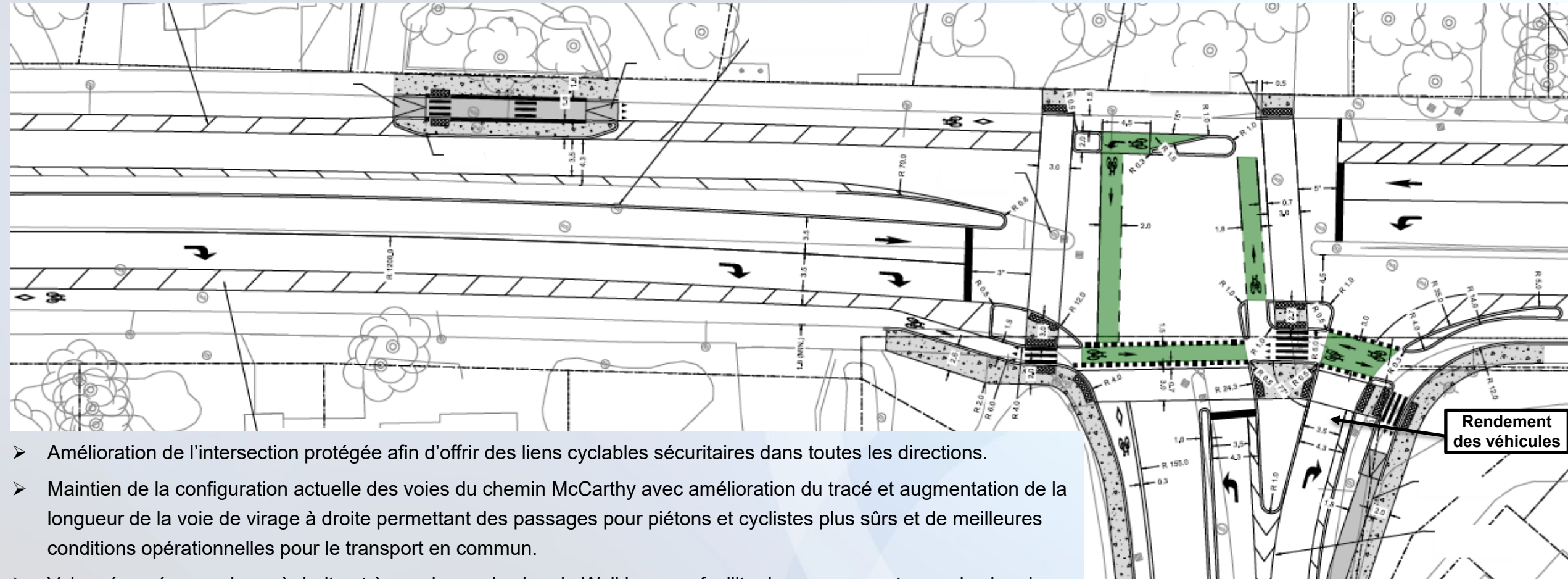
En revanche, des mesures de modération de la circulation devraient être mises en œuvre sur Southmore l'année prochaine, avant la réalisation des modifications proposées sur le chemin Walkley. Il s'agit des mesures suivantes

- un passage piéton surélevé à la hauteur du chemin Walkley
- un nouveau trottoir du côté l'ouest, du chemin Walkley jusqu'à l'avenue Garwood
- quatre nouveaux dos d'âne allongés

Cette mesure fera l'objet d'un suivi et sera adaptée si nécessaire.

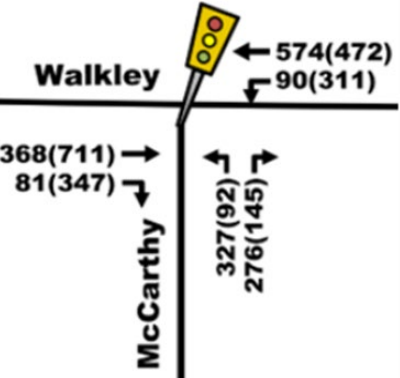
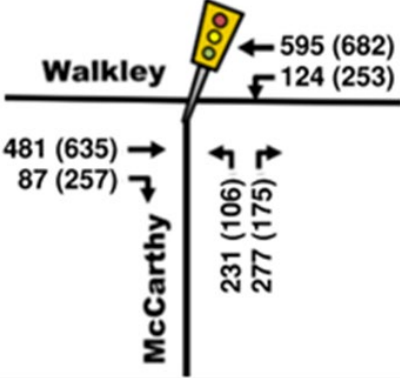
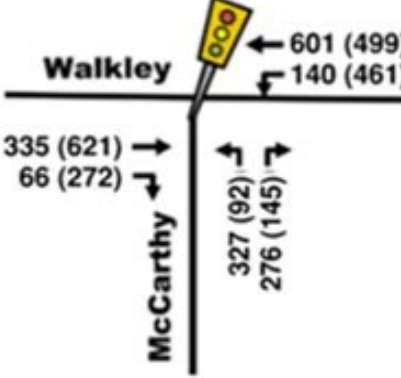


Question 4 : Répercussion des améliorations proposées pour les chemins Walkley et McCarthy



- Amélioration de l'intersection protégée afin d'offrir des liens cyclables sécuritaires dans toutes les directions.
- Maintien de la configuration actuelle des voies du chemin McCarthy avec amélioration du tracé et augmentation de la longueur de la voie de virage à droite permettant des passages pour piétons et cyclistes plus sûrs et de meilleures conditions opérationnelles pour le transport en commun.
- Voies réservées au virage à droite et à gauche sur le chemin Walkley pour faciliter les mouvements vers le chemin McCarthy

Question 4 : Hypothèses de volume sur les chemins Walkley et McCarthy

Avant la pandémie	En 2023 (Récupération des volumes pré-pandémie)	Croissance prévue avec la nouvelle bretelle direction sud Prom. Aéroport à 2 voies Sans restrictions de virage
		
<p>Vir. gauche ouest : 311 Vir. droite est : 347 Transit est : 711</p>	<p><u>-58</u> pointe, vir. gauche ouest <u>-90</u> pointe, vir. droite est <u>-76</u> pointe, transit est</p>	<p><u>+150</u>¹ pointe, vir. gauche ouest <u>-75</u>¹ pointe, vir. droite est <u>-90</u>¹ pointe, transit est</p>

Mouvements critiques :

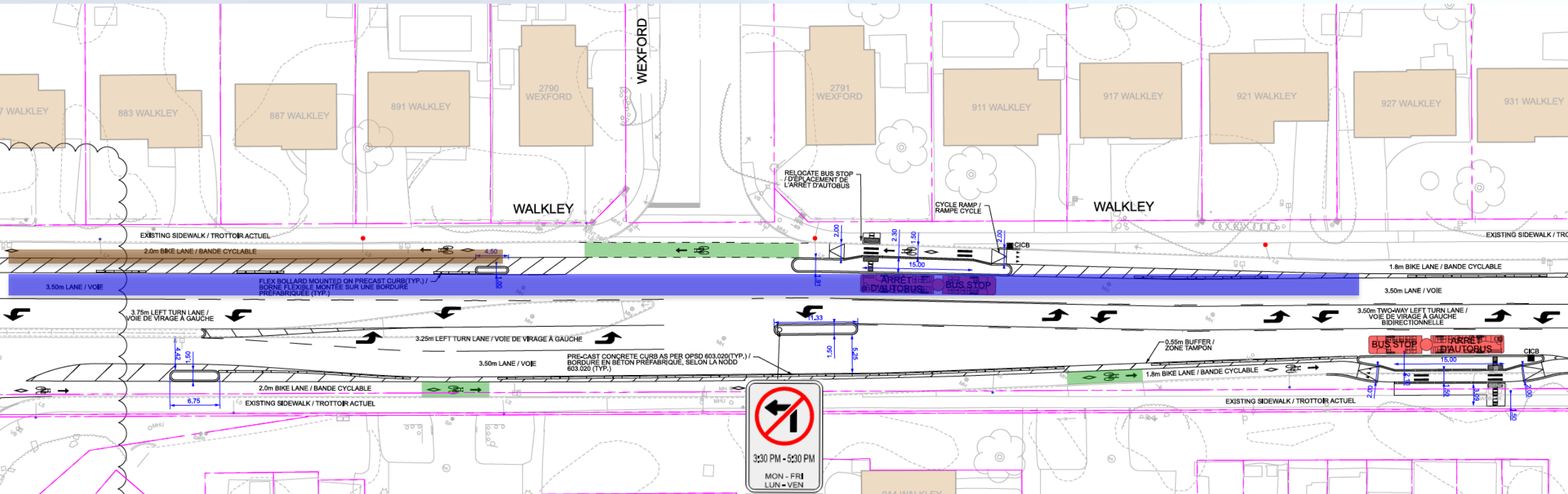
1. Les véhicules qui utilisent actuellement Flannery/Springland/Riverside vers Walkley direction est utiliseront désormais la promenade Aéroport et la nouvelle bretelle direction sud vers Walkley direction ouest.

Question 4 : Conditions de circulation pendant les périodes de pointe sur les chemins Walkley et McCarthy — AM (PM)

Avant la pandémie (référence)		Niveau de service	Délai (s)	95 ^e % - file d'attente (m)	50 ^e % - file d'attente (m)	
Scénario privilégié, avec prom. Aéroport à deux voies et aucune restriction de virage entre Southmore et Thorndale.						
Dans l'ensemble	B (D)	13 (40)	-	-		+15s (+2s)
	C (D)	28 (42)	-	-		
Direction nord à droite <i>File de 60 m</i>	B (A)	12 (8)	36 (12)	12 (0)		-12 s (-8 s)
	A (A)	0 (0)	0 (0)	0 (0)		
Vers le nord à gauche <i>60m de file avant blocage droite direction nord</i>	C (C)	32 (29)	62 (21)	38 (13)		+33s (+22s)
	D (A)	65 (51)	125 (42)	72 (19)		
Transit vers l'ouest <i>400 m du signal d'Avoncourt</i>	A (A)	7 (3)	12 (6)	22 (4)		+10s (+6s)
	A (A)	17 (9)	157 (70)	67 (13)		
Vers l'ouest à gauche <i>File de 110 m à Wexford</i> <i>110 m supplémentaires dans VVG2S</i>	A (C)	8 (21)	5 (108)	4 (9)		+56s (+23s)
	B (C)	64 (44)	74 (191)	31 (81)		
Direction est à droite <i>File de 200 m</i>	s/o	s/o	s/o	s/o		+13s (-30 s)
	A (B)	22 (38)	13 (92)	10 (57)		
Transit vers l'est <i>275m jusqu'au futur signal piéton</i>	A (E)	9 (68)	18 (93)	11 (54)		+15s (+10s)
	C (F)	24 (78)	90 (231)	48 (144)		

Question 4 : Files d'attente sur les chemins Walkley et McCarthy — Impact sur Wexford

- Le virage à gauche en direction est, de Walkley à Wexford, constitue un lien important avec la communauté.
- Une nouvelle voie de virage est prévue ici pour éviter les répercussions sur la circulation de transit en direction est.
- Restriction de virage aux périodes de pointe de l'après-midi (du lundi au vendredi de 15 h 30 à 17 h 30) recommandée en raison de la file d'attente pour le virage à gauche en direction ouest à la hauteur de McCarthy.
 - Pendant cette période de deux heures, il est possible de tourner à gauche à 300 mètres à l'est au signal d'Avoncourt, ou d'utiliser le nouveau carrefour giratoire situé à 600 mètres à l'est pour faire demi-tour.



Prochaines étapes

- Poursuite des études techniques avec :
 - **maintien des deux voies** de la promenade de l'Aéroport
 - aménagement d'un nouveau **sentier polyvalent du côté ouest** de la promenade de l'Aéroport
 - ajout d'une **bretelle de sortie en direction sud** et des **mesures de modération de la circulation** associées au chemin Walkley
 - **maintien des mouvements giratoires à Southmore et Thorndale**
 - **restriction sur les virages vers Wexford** (deux heures pendant la période de pointe de l'après-midi)
 - incorporation de l'**intersection protégée à la hauteur de McCarthy**
- Les travaux de construction de la phase 1 pourraient commencer en 2025

Comment soumettre votre rétroaction



- 1) Examinez les documents et exprimez votre avis sur le site Web de la Ville : ottawa.ca/elargissementpromenadeaeroport
- 2) Soumettez vos commentaires en utilisant le [formulaire en ligne](#) avant le **22 janvier 2024**.
- 3) Gestionnaires de projet de la Ville:

Projet d'élargissement de la promenade de l'Aéroport

Bin Wang, ing., M.Sc.E.

Ingénieur principal, Projets d'infrastructure
Direction de la construction et du design

Ville d'Ottawa

Tél. : 613-580-2424, poste 27595

Courriel : bin.wang@ottawa.ca

Projet de réfection du chemin Walkley (de Riverside à McCarthy)

Andrew Eagen, ing.

Gestionnaire de projet, Programmes cyclistes et piétonniers
Direction de la planification du transport actif

Ville d'Ottawa

Tél. : 613-580-2424, poste 13256

Courriel : andrew.eagen@ottawa.ca

Questions/Discussion