

TLR d'Ottawa – Étape 2

Séance d'information – parc
McKellar

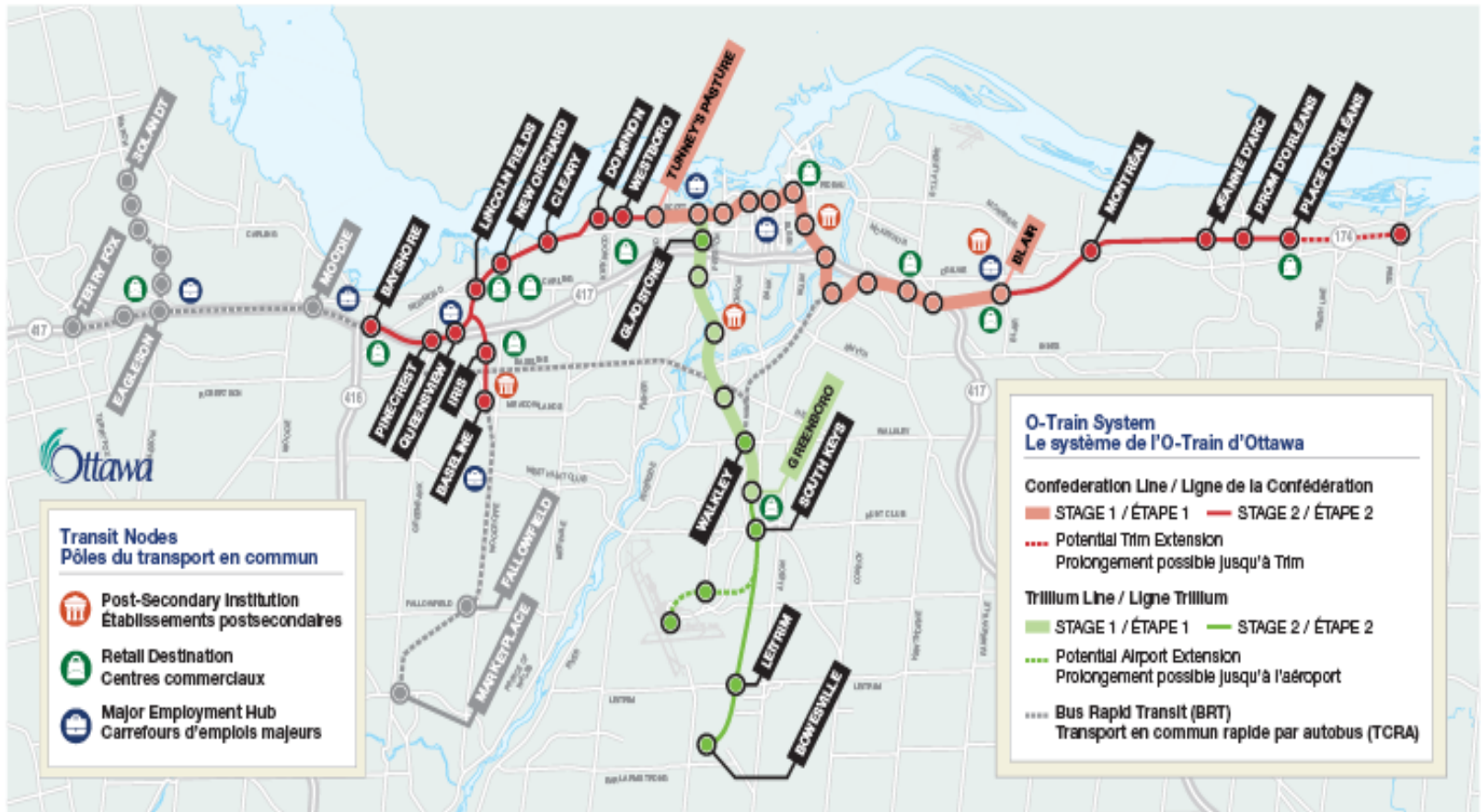
ON TRACK
SUR LA VOIE
2018



Étape 2 – Contexte

- Approuvée à l'unanimité par le Conseil municipal d'Ottawa en juillet 2015
- Vers l'est jusqu'à Place d'Orléans, vers l'ouest jusqu'à Bayshore et Baseline et vers le sud jusqu'à Bowesville
- 30 km de nouvelle voie ferroviaire et 19 nouvelles stations
- 70 % des résidents d'Ottawa vivront à une distance d'au plus cinq kilomètres du transport en commun sur rail

TLR d'Ottawa



Raison d'être de l'Étape 2

Croissance démographique d'Ottawa

- 1,14 million d'habitants d'ici 2031

Hausse de l'achalandage

- 13,5 millions de trajets supplémentaires par année d'ici 2031

Diminution de la congestion

- 14 000 véhicules de moins aux heures de pointe

Avantages pour l'environnement



Moins de voitures et d'autobus



Groupe de travail de 100 jours

Tunnel – Ligne de la Confédération

Ouest

Le prolongement Ouest comprend également **un tunnel de 3 km** sous la promenade Sir-John-A.-Macdonald déplacée :

- débutant directement à l'ouest de la station Dominion;
- prenant fin directement au sud de la passerelle du chemin Richmond et enjambant la promenade (couloir du ruisseau Pinecrest);

Calendrier de l'ÉE

D'août 2015 à janvier 2016 : préparation du rapport environnemental préliminaire (REP)

Vers le milieu du T1 de 2016 (fév./mars) : Avis du début de l'examen du REP par des organismes et des intervenants; consultations sur 120 jours

Début du T3 de 2016 (juin/juillet) : Avis d'achèvement de l'examen du REP

Vers le milieu du T3 de 2016 (juillet) : période d'examen de 30 jours par le public

Fin du T3 de 2016 (août/sept.) : Examen ministériel

Calendrier du projet

Activité	Début	Fin
Analyse des options d'approvisionnement	T4 2015	T1 2016
Travaux d'ingénierie préliminaires et premières études	T4 2015	
Engagements financiers fédéraux et provinciaux concernant les coûts préliminaires	T1 2016	
Rapport au Conseil sur l'approvisionnement et la gouvernance	T1/T2 2016	
Engagements financiers fédéraux et provinciaux concernant le projet	T1/T3 2016	
Rédaction de l'entente sur le projet	T1 2016	T4 2016
DDQ	T3 2016	T4 2016
DDP	T1 2017	T1 2018

Éléments à considérer lors de la planification

- Intégration dans la communauté; utilisations prévues des terrains
- Répercussions sur les espaces verts
- Accès aux sentiers polyvalents
- Possibilité d'achalandage; économies en temps de déplacement
- Coûts d'investissement et d'exploitation
- Environnement/concept urbain
- Déviations/étapes des travaux

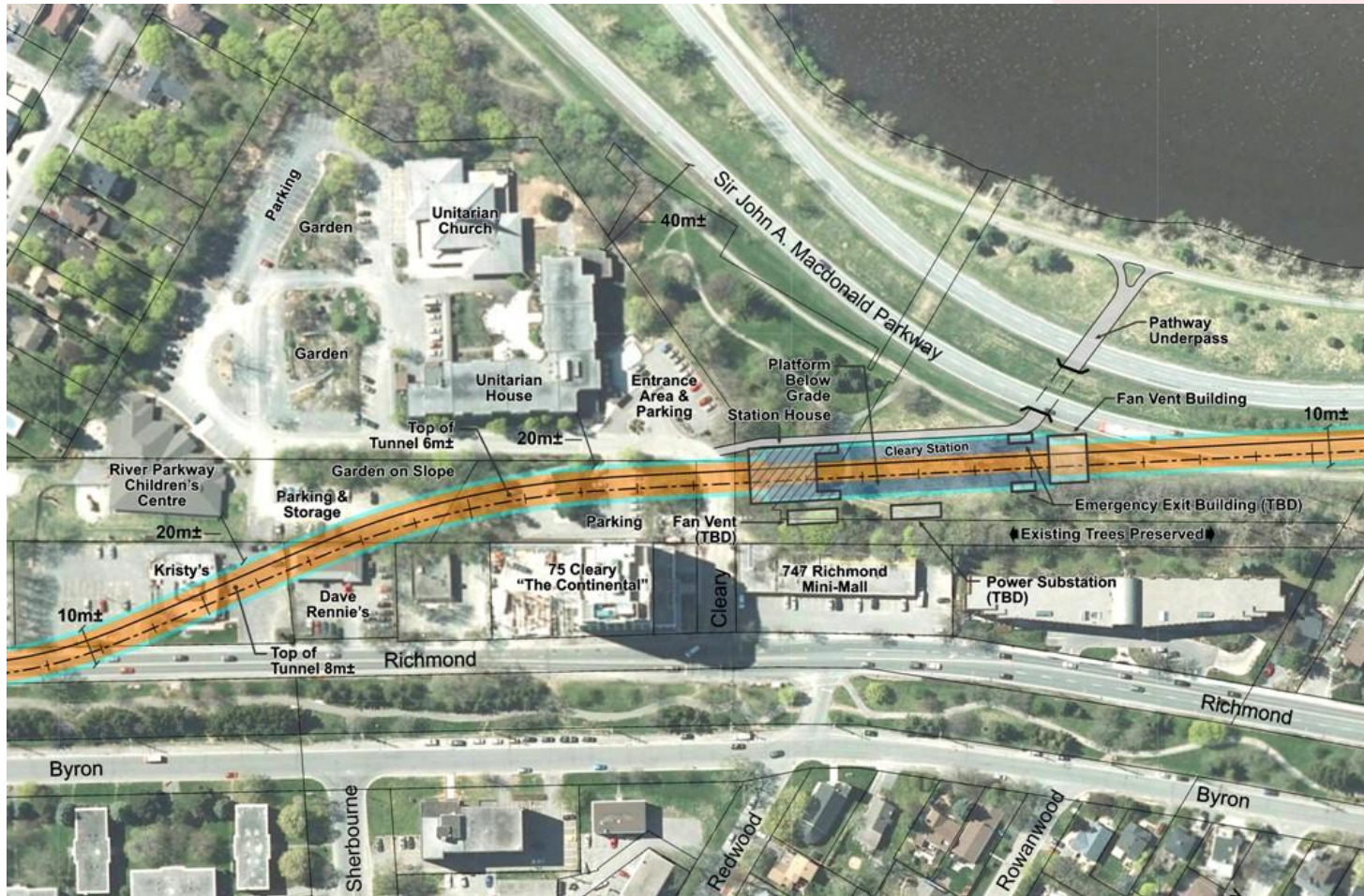
Connectivité des stations

- Amélioration du libre accès au secteur riverain à partir de la station et de la communauté
- Nouvelle passerelle pour sentier polyvalent au-dessus du TLR
- Répercussions réduites sur l'aménagement paysager existant
- Points d'embarquement et de débarquement des passagers améliorés
- Amélioration du réseau des sentiers et des trottoirs entre les voisinages

Paysage de rue du chemin Richmond

- « Rue complète » à l'ouest du couloir entre Cleary et le ruisseau Pinecrest – le budget de ce projet fait partie de l'Étape 2
- À l'est de Cleary jusqu'à l'avenue Golden – le budget de ce projet ne fait pas partie de l'Étape 2
- Obtention des commentaires des résidents de la communauté

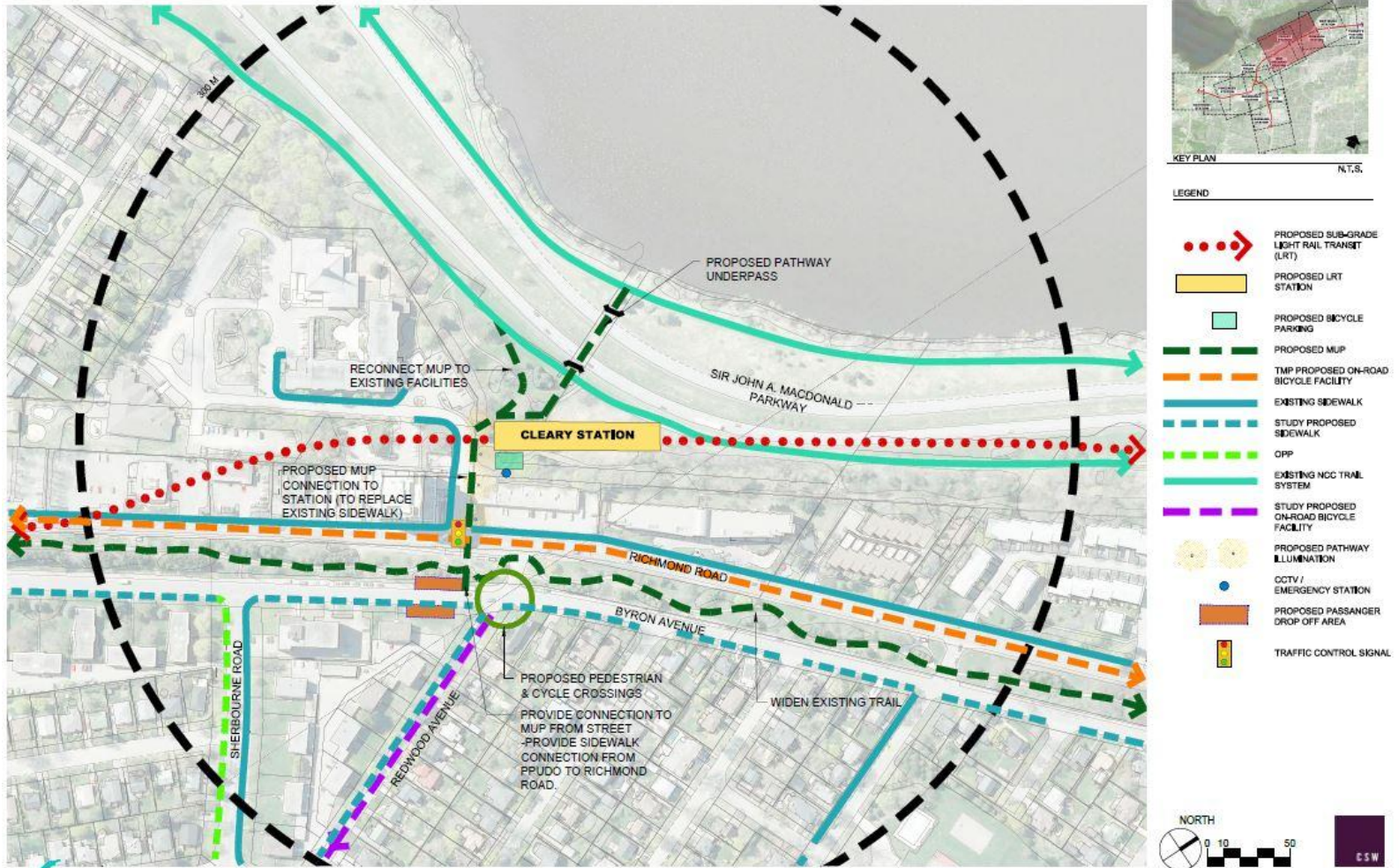
Station Cleary



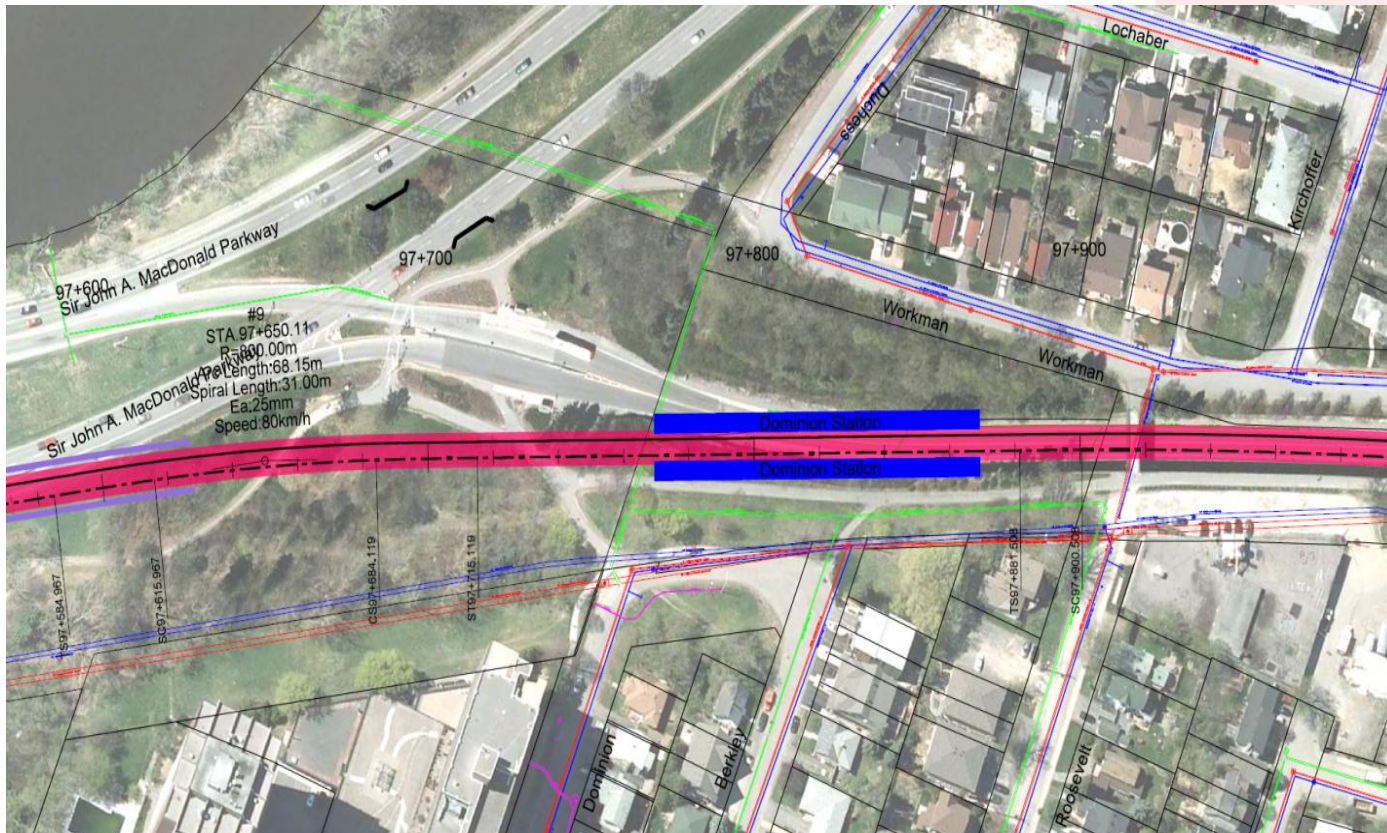
Concept de la station Cleary



Station Cleary – Connectivité



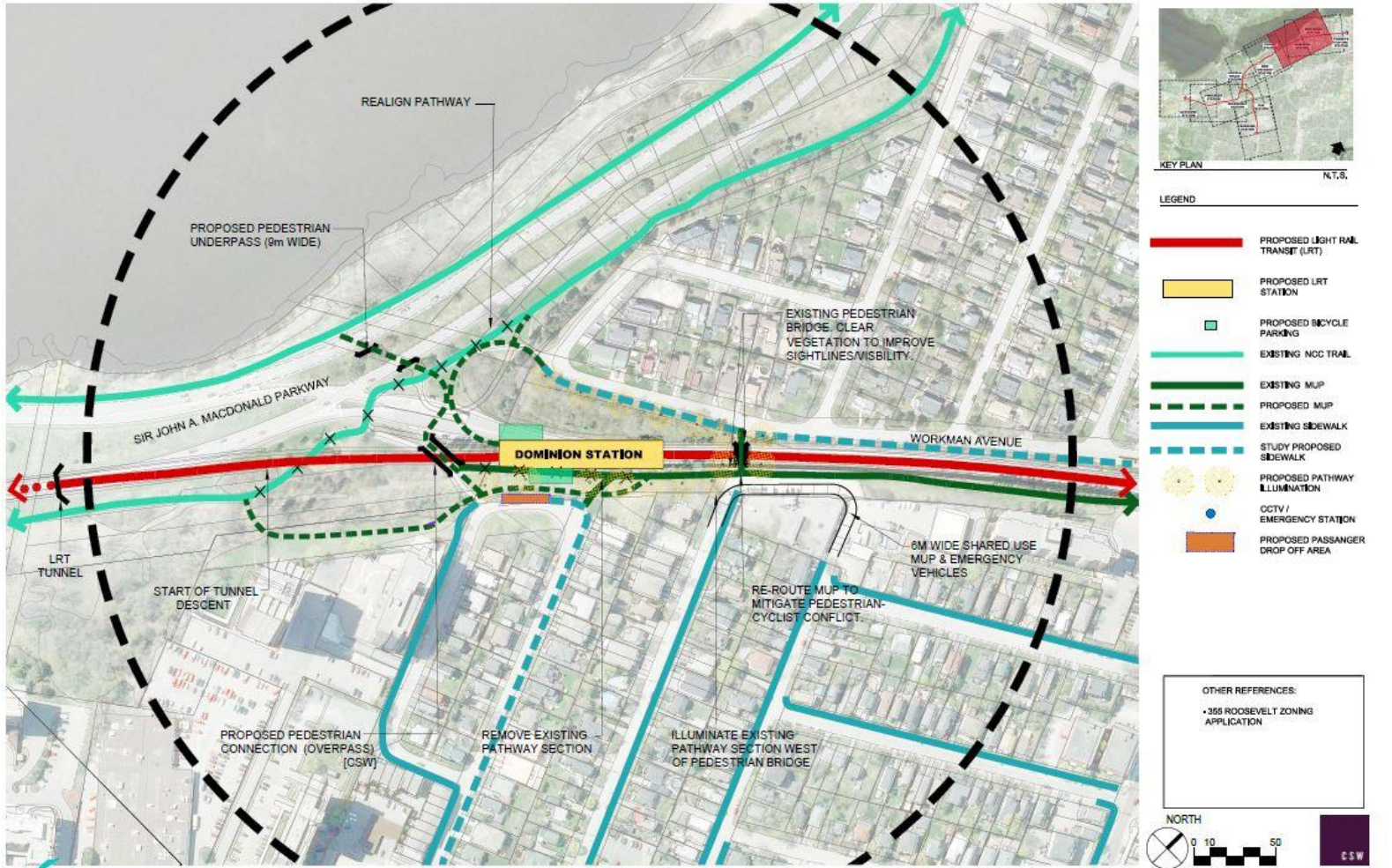
Station Dominion



Concept de la station Dominion



Station Dominion – Connectivité



Aperçu de la construction

- Technique de tranchée couverte pour la construction du tunnel
- Les seuls travaux réalisés avant 2018 sont le forage de trous présentement en cours
- D'autres études géotechniques seront menées au printemps prochain

Incidence des travaux de construction

- Une fois engagés, les travaux de construction se répercuteront sur le quartier pendant deux ans, au maximum.
- Tous les règlements de la Ville d'Ottawa sur le bruit seront respectés.
- Horaire normal des travaux de construction à Ottawa :
 - du lundi au samedi : de 7 h à 22 h
 - le dimanche : de 9 h à 22 h

Répercussions sur la circulation

- Déviations sur Byron; la promenade demeure ouverte
- Circulation de transit restreinte
- Fermeture du Transitway à l'est de la station Dominion pendant les travaux
- Déviation possible des circuits d'autobus; cette possibilité est présentement analysée et les coûts sont évalués

Mesures d'atténuation habituelles

- Communication des travaux prévus et planifiés
- Contrôle du bruit et des vibrations
- Conception de la voie et de la plate-forme de la voie
- Réduction de la poussière (arrosage)
- Respect de l'entente du projet et du Règlement municipal sur les heures de travail, le niveau du bruit, les résultats et le rendement opérationnels
- Activités prévues de façon à réduire au minimum les répercussions sur la circulation

Service du TLR

- Dans la partie centrale du réseau (entre les stations Blair et Lincoln Fields), les trains passeront :
 - environ toutes les 4 minutes dans chaque direction, durant les périodes de pointe du matin et de l'après-midi;
 - toutes les 5 à 15 minutes en dehors des périodes de pointe et les fins de semaine;
- et rouleront à une vitesse moyenne de 35 km/h.

Véhicule léger sur rail

- Le véhicule léger sur rail d'Ottawa est l'un des plus silencieux au monde.
- Le bruit qu'il émet est inférieur à celui de la circulation habituelle.
- Ses larges portes d'accès facilitent le flux des passagers.
- Les roues sont résilientes.
- Son plancher surbaissé offre une accessibilité totale.
- Les véhicules légers sur rail disposent d'un système de freinage par récupération, d'un éclairage intérieur DEL à faible consommation et d'un système de transmission électrique efficace pratiquement à 100 %.

Liaison communautaire tout au long du projet

La Ville s'engage à fournir des renseignements actualisés durant les étapes de planification et de construction du TLR. Notre équipe des Relations avec les intervenants est disponible pour répondre à toute question ou tout enjeu soulevé par les parties intéressées.

Rosemary Pitfield, Relations avec les intervenants et Communications, Planification et mise en œuvre du train léger sur rail, Ville d'Ottawa

Courriel : stage2@ottawa.ca

**Pour obtenir des mises à jour sur le projet
et plus de renseignements sur l'Étape 2,
consultez le site :**

www.etape2tlr.ca