

Étape 2 du TLR

Terminus sud de la Ligne Trillium

Processus du rapport environnemental sur le projet

Atelier sur la connectivité

Le 25 octobre 2017



Aperçu de la présentation

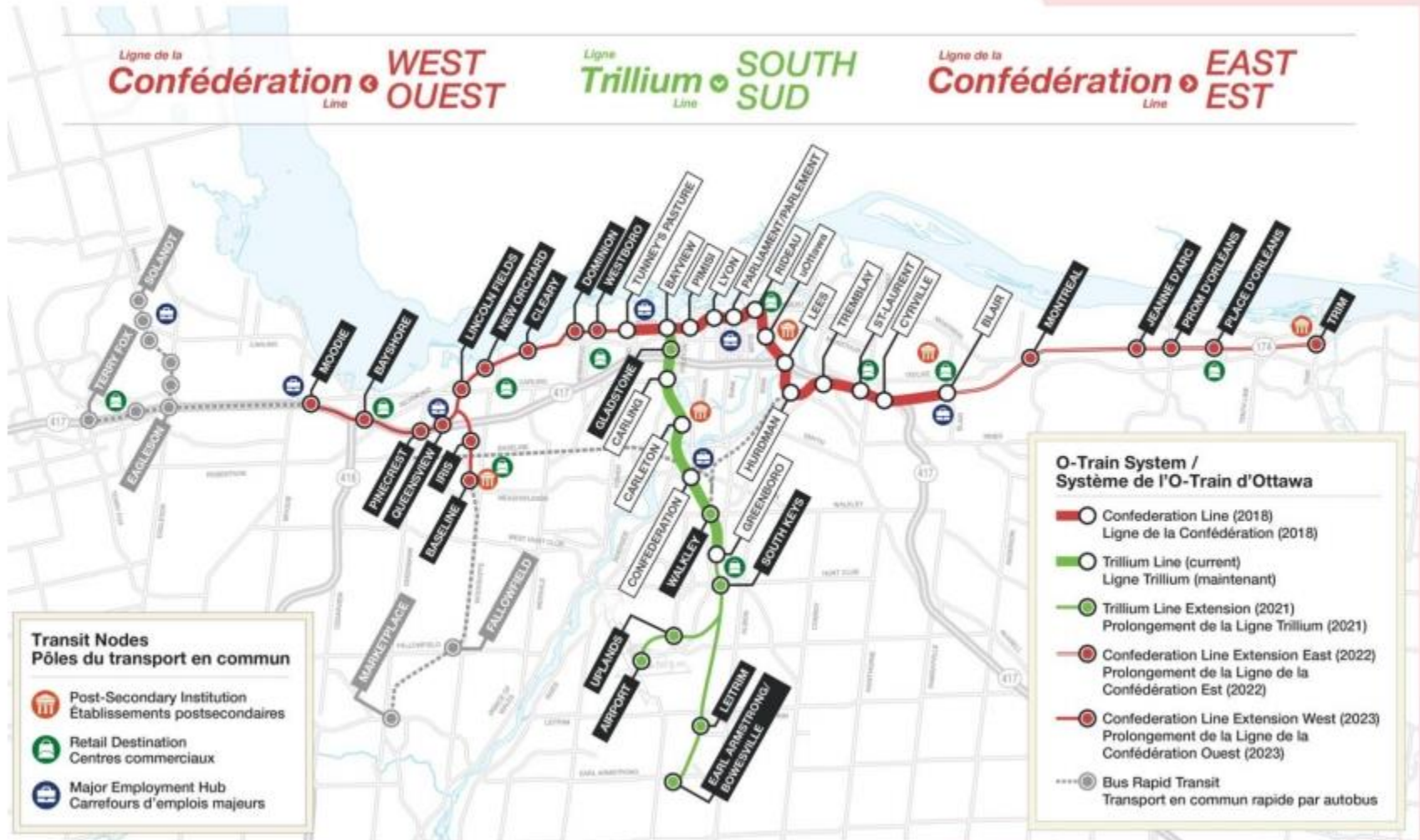
- Rapport environnemental sur le projet
 - Contexte
 - Portée et mesures d'atténuation
 - Prochaines étapes
- Étude sur la connectivité pour la nouvelle station Earl Armstrong/Bowesville



RAPPORT ENVIRONNEMENTAL SUR LE PROJET



Étape 2 du projet de TLR



Contexte

- Évaluation environnementale du prolongement de la Ligne Trillium approuvée en mars 2016
- PCC de Riverside Sud approuvé en juin 2016
- DP de la Ligne Trillium émise en juillet 2017
- L'amélioration du tracé de la Ligne Trillium, annoncée en juillet 2017 et confirmée dans un rapport au Conseil en septembre, comprend :
 - un nouveau terminus sud à Earl Armstrong/Bowesville
 - un prolongement éventuel vers Limebank sous réserve de certains paramètres

Tracé amélioré de la Ligne Trillium

- Ajout de 800 mètres au réseau de TLR sans coût supplémentaire.
- Utilisation d'une plus grande partie du couloir ferroviaire appartenant à la Ville.
- Prolongement du réseau de TLR jusqu'à la limite de la zone urbaine.
- Amélioration de l'accès à Riverside-Sud et aux autres localités dans le sud d'Ottawa.
- Réduction des impacts environnementaux sur les terres fragiles et simplification des travaux.
- Facilitation du prolongement éventuel vers Limebank pour une meilleure intégration au quartier au fil de son développement.

Modifications à apporter à l'étude

- Addenda au REP nécessaire pour les modifications proposées à la Ligne Trillium
- Mise à jour du PCC de Riverside Sud pour le prolongement éventuel vers Limebank
 - Sous réserve d'une consultation publique future et d'un autre examen technique en 2018.

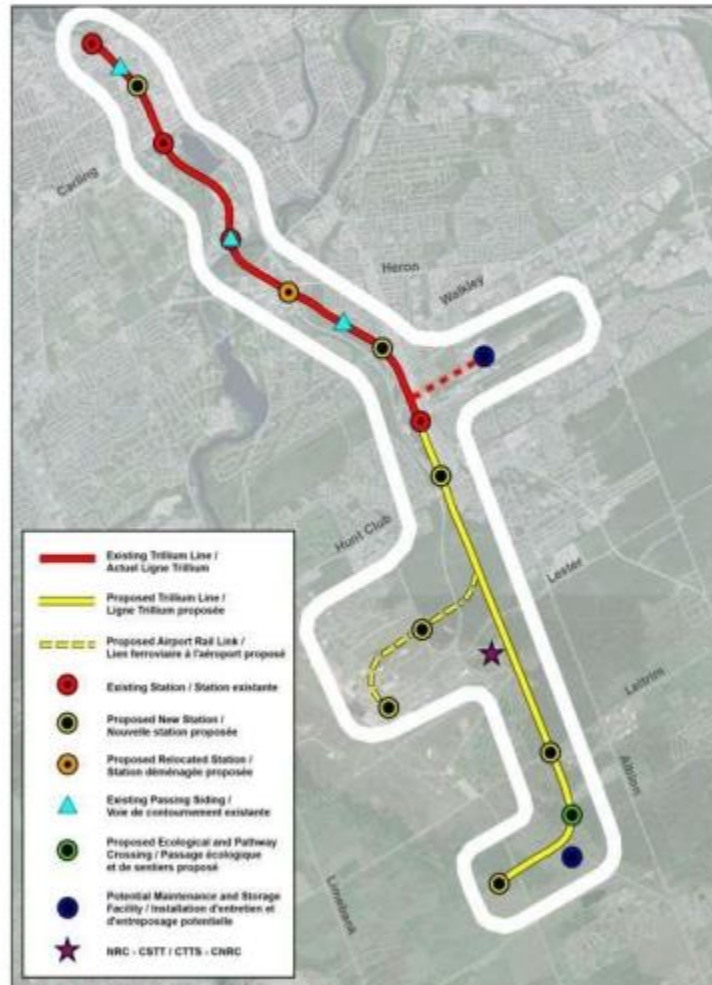


Portée du REP

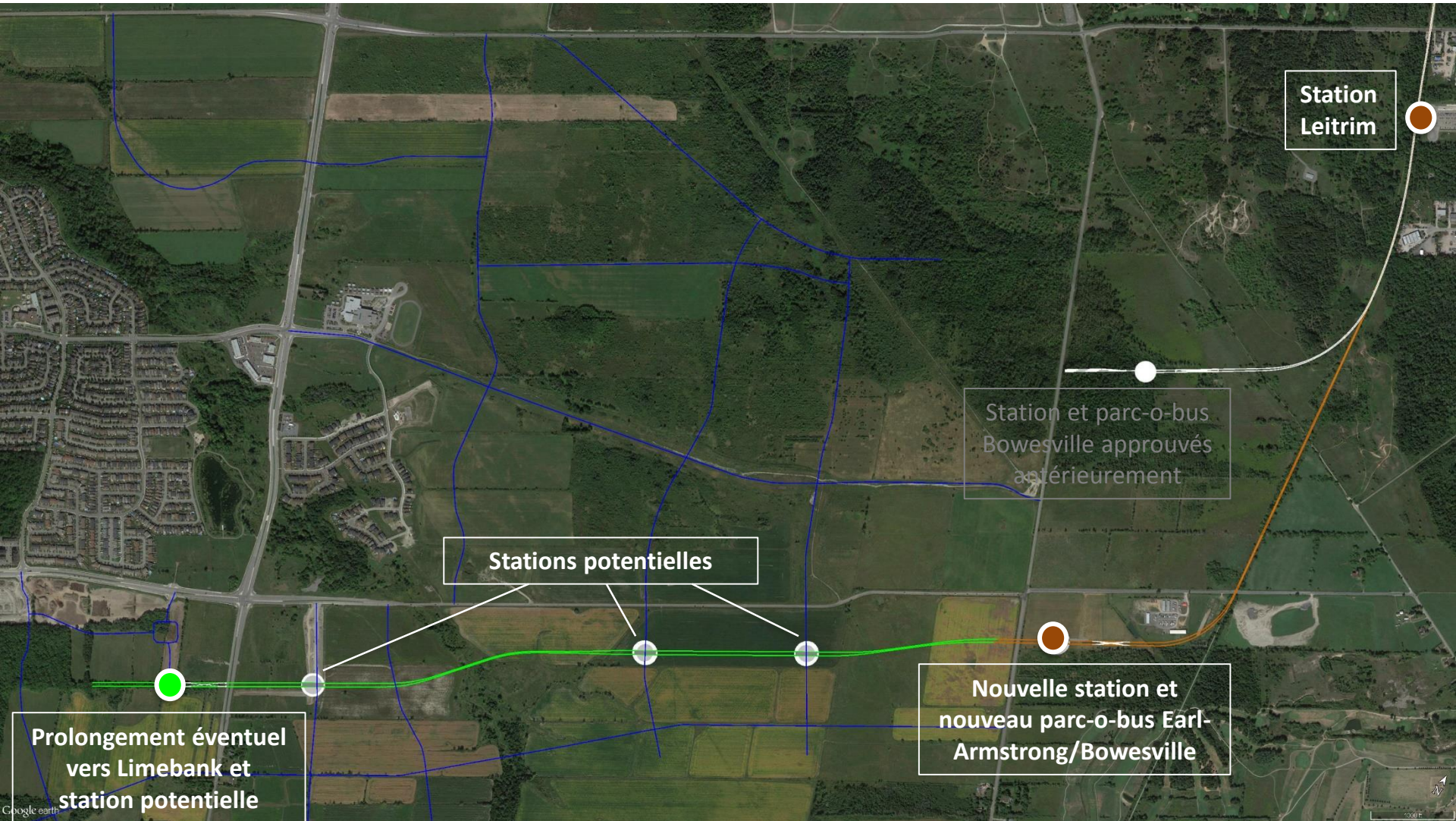
- Addenda à l'étude d'évaluation environnementale approuvée, il porte sur :
 - la description et les raisons du changement
 - l'évaluation de tout impact environnemental
 - la description de toute mesure d'atténuation proposée



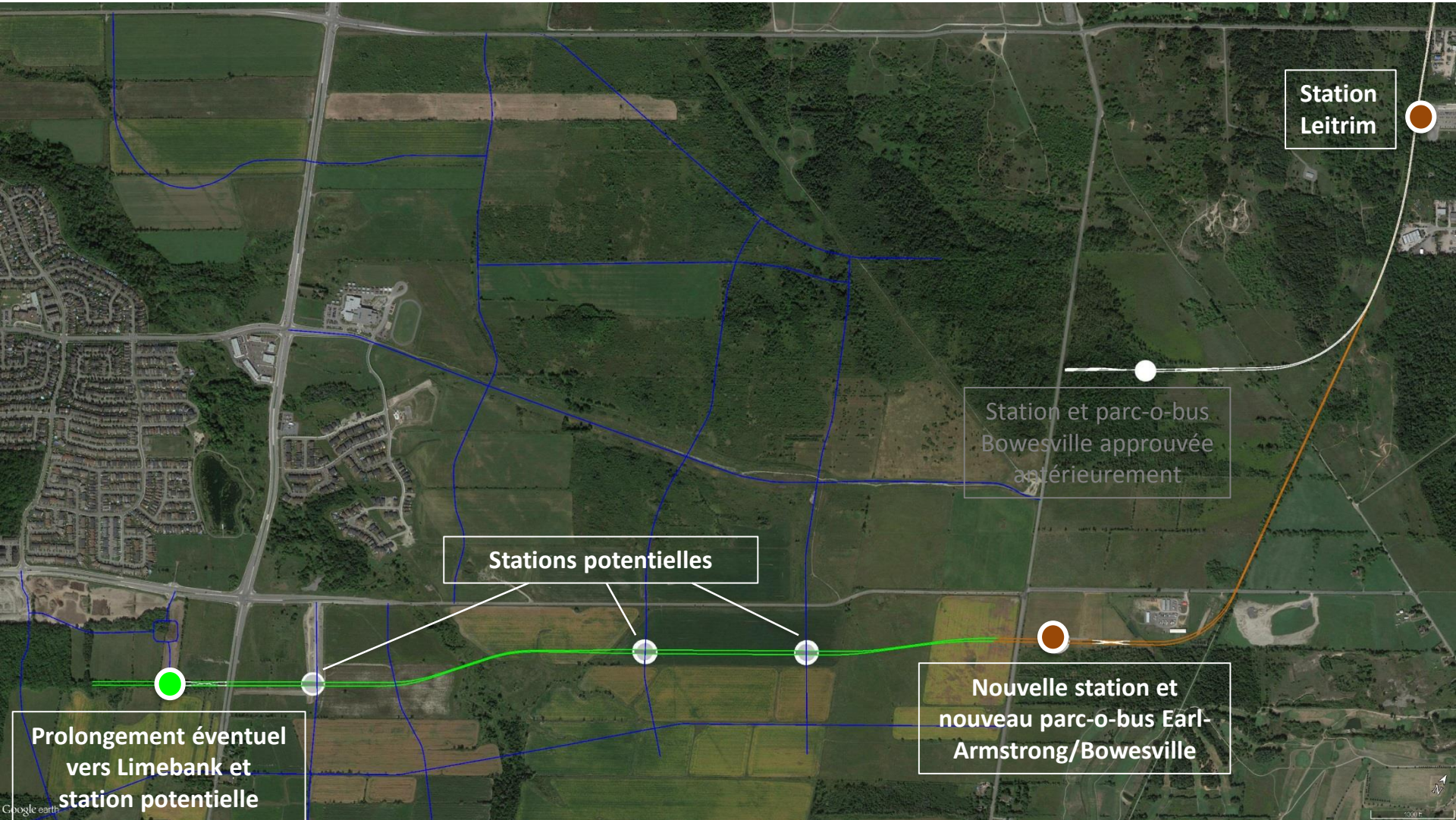
Secteur à l'étude du REP original



Tracé amélioré de la Ligne Trillium



Secteur à l'étude du REP – prolongement éventuel vers Limebank



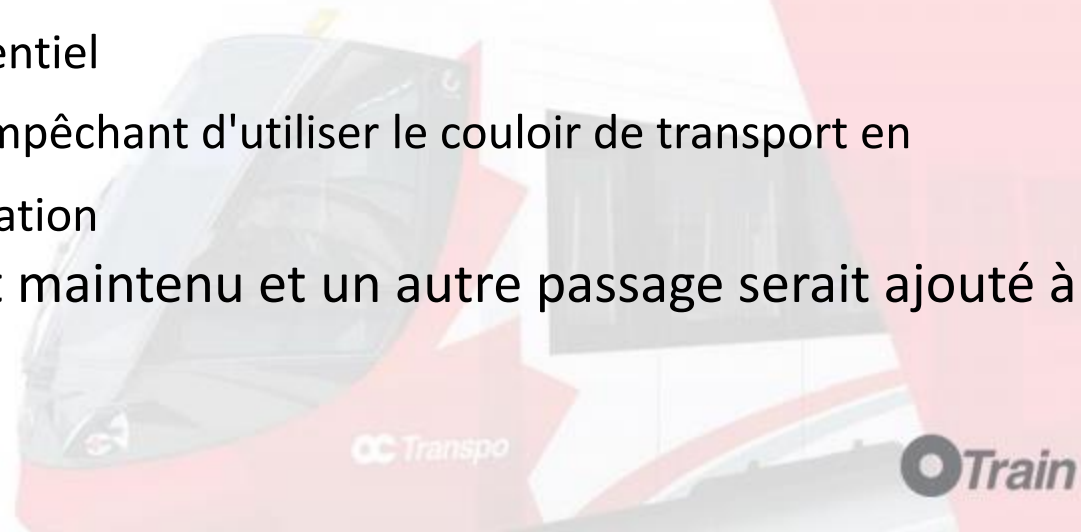
Éléments environnementaux évalués

- Espèces en péril
- Plan d'eau et habitats du poisson
- Utilisations du sol
- Patrimoine culturel et ressources archéologiques
- Qualité de l'air et niveaux de bruit et de vibration
- Sols et eaux souterraines



Espèces en péril – avantages pour l'environnement

- Le tracé original traversait des terres écosensibles, notamment :
 - un terrain boisé avec deux espèces d'oiseaux en péril
 - un champ naturel
 - des terres humides et un important habitat faunique
- Le nouveau tracé évite de perturber plus de 12 hectares de ces terres
- Bien que le nombre d'espèces en péril touchées soit moindre, certaines espèces en péril seront quand même touchées par le nouveau tracé. Il est donc nécessaire d'élaborer :
 - un plan de compensation potentiel
 - des mesures dissuasives les empêchant d'utiliser le couloir de transport en commun proposé pour la nidification
- Le passage écologique serait maintenu et un autre passage serait ajouté à l'ancien tracé du chemin High



Ruisseau Mosquito

- Enquêtes sur place en cours pour trouver des espèces potentiellement en péril
- La Ville s'efforce de minimiser les impacts en traversant le ruisseau à l'endroit où il est le plus étroit
- La conception doit tenir compte des crues centennaires plus un niveau de crue de 20%.
- Travaux géotechniques et hydrogéologiques entrepris pour mieux orienter la conception

Patrimoine culturel et ressources archéologiques

- Aucun paysage du patrimoine culturel n'a été identifié
- Évaluation archéologique continue dans l'ancien couloir ferroviaire

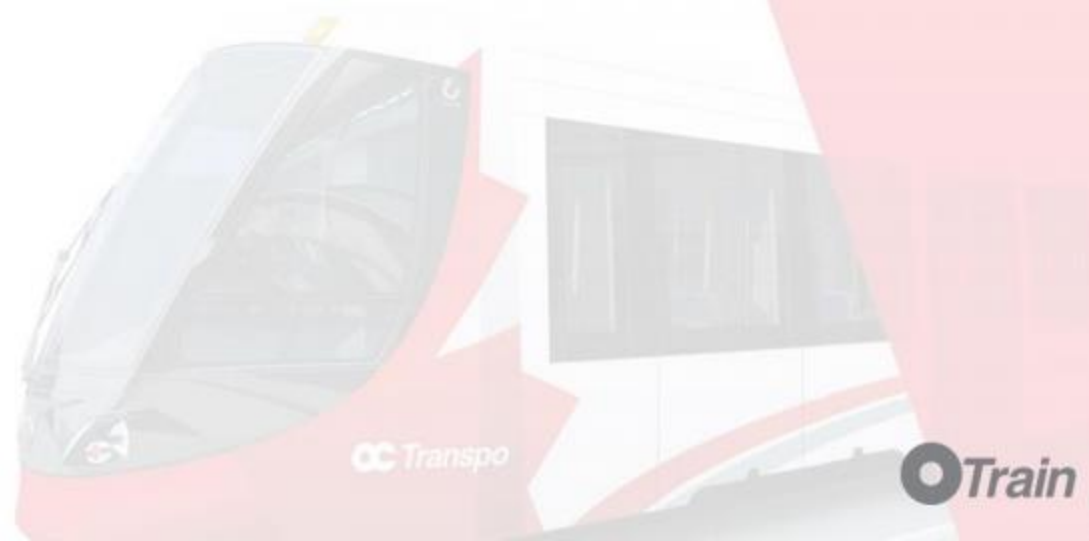


Qualité de l'air, bruit et vibration

- Il y a principalement des terres non aménagées dans le secteur à l'étude
- Plus près de Limebank, on a identifié une propriété se trouvant dans la limite de l'étude et pouvant être touchée par le bruit
- Examen en cours de l'impact du bruit et de toute mesure d'atténuation nécessaire

Sols et eaux souterraines

- Enquêtes géoenvironnementales en cours



Prochaines étapes

- Achèvement des études environnementales (études géoenvironnementales, archéologiques, des sciences naturelles, du bruit)
- Discussions avec les propriétaires fonciers et le promoteur
- Achèvement du rapport addenda d'ici la fin de 2017
 - Avis d'achèvement émis en novembre
- Coordination continue du processus de mise à jour du plan de conception communautaire (PCC) en 2018
- Attribution du contrat au T2 de 2018
- Mise en service du prolongement de la Ligne Trillium en 2021

CONNECTIVITÉ



Contexte

- On a effectué des études et des ateliers sur la connectivité pour toutes les stations de l'Étape 2 du train léger sur rail (TLR)
- Le tracé amélioré de la Ligne Trillium a modifié l'emplacement du nouveau terminus sud
- Une étude sur la connectivité et une consultation sont nécessaires pour la nouvelle station Earl Armstrong/Bowesville



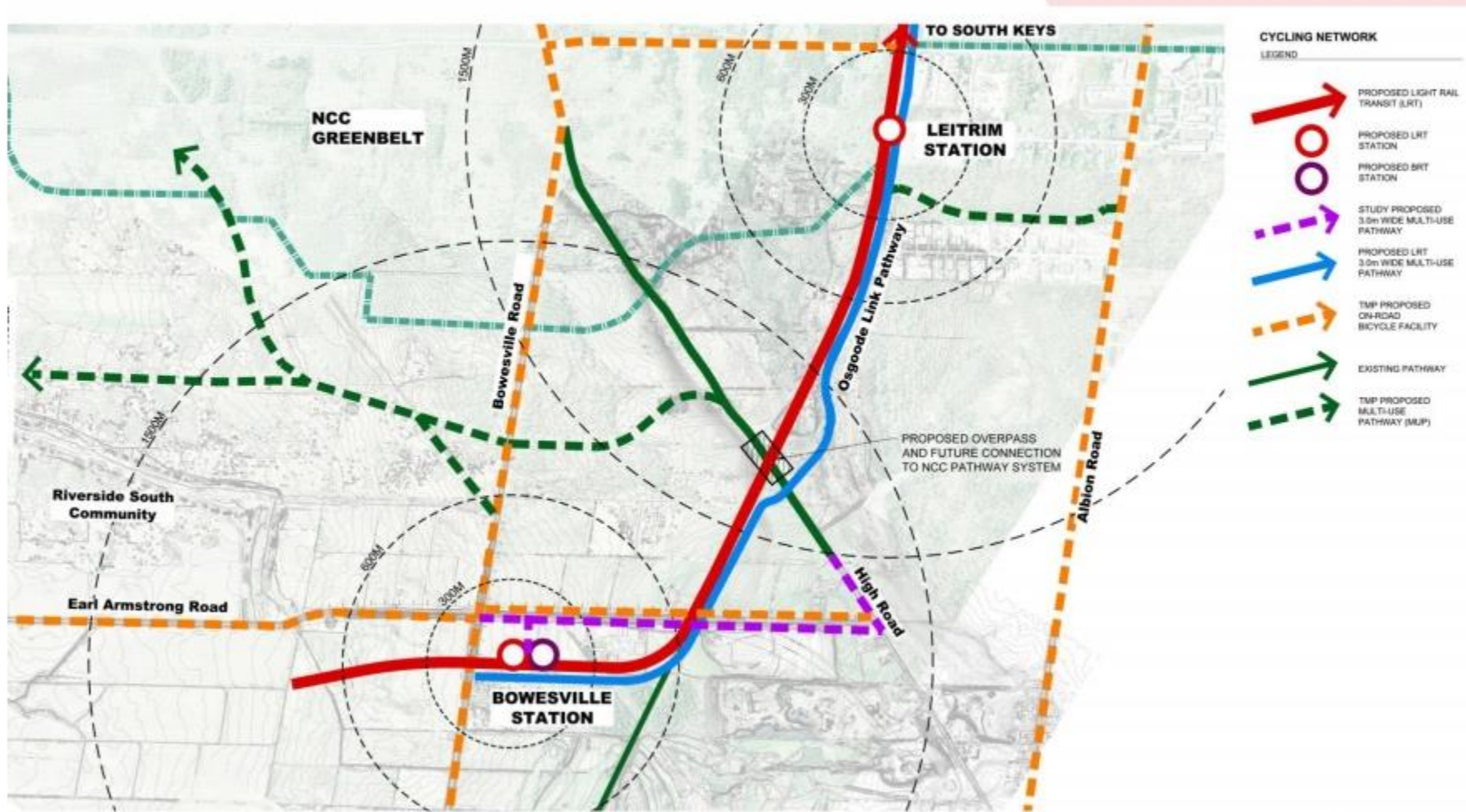
Bowesville

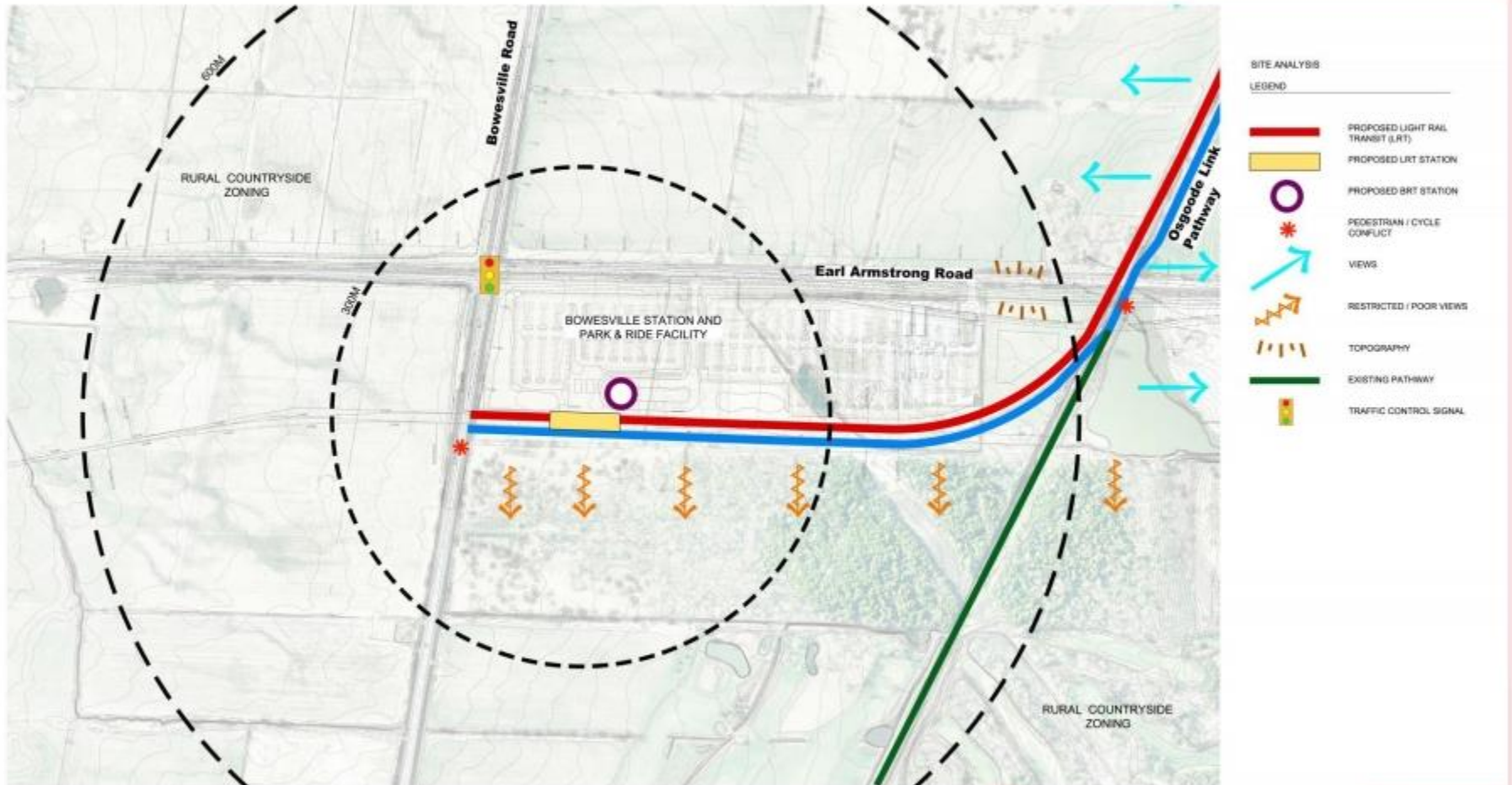


Chemin High

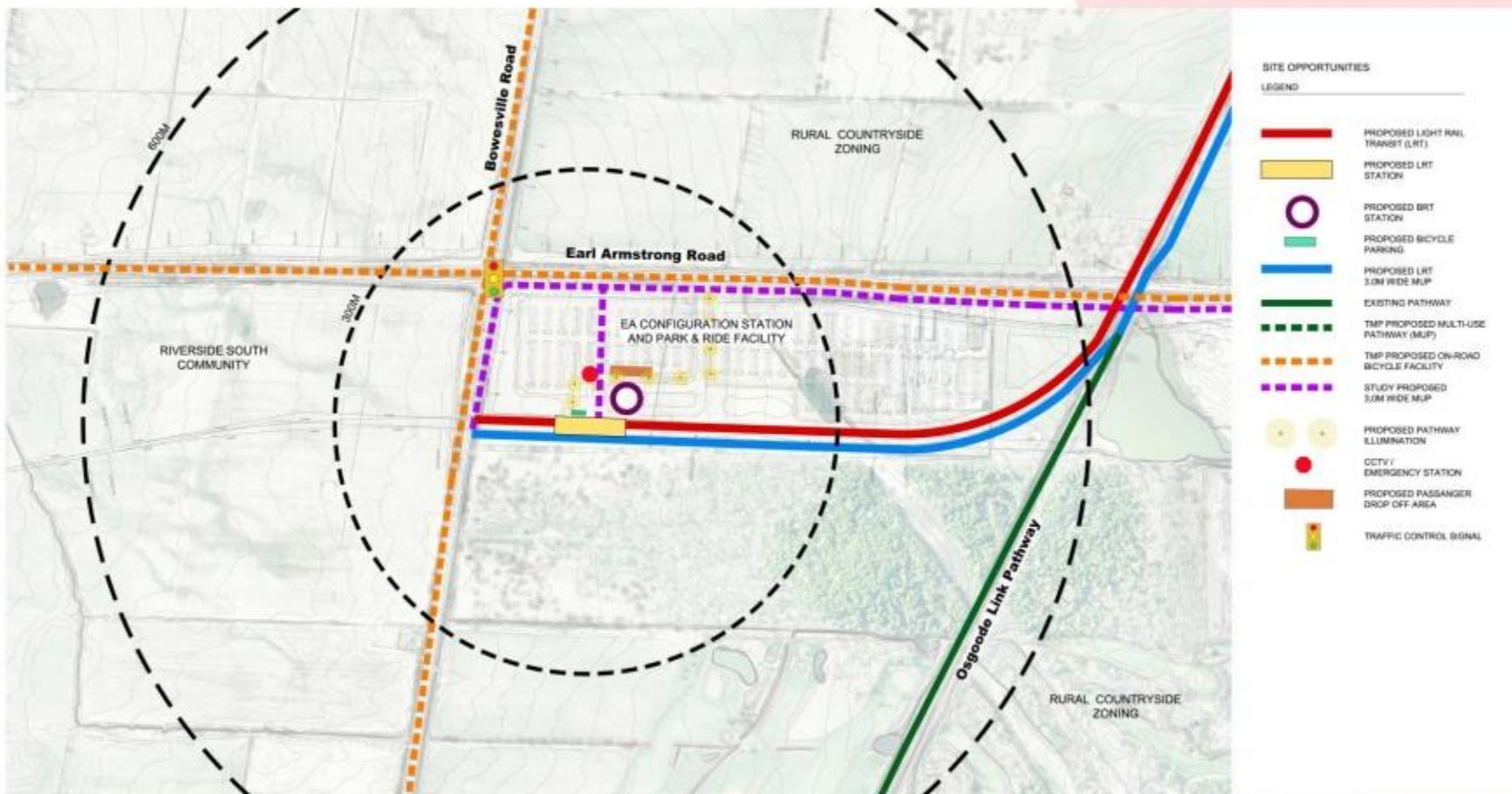


Réseau cyclable





Occasions d'aménagement sur le site



Objectifs de l'atelier

- Examen des infrastructures piétonnières et cyclables existantes
- Examen des résultats de l'étude jusqu'à maintenant
- Examen des observations reçues de la collectivité et d'autres intervenants intéressés



Des questions?

Communiquez avec nous :

etape2@Ottawa.ca

www.etape2tlr.ca

