

# PLAN D'ART PUBLIC POUR LE CHEMIN DE MONTRÉAL + VANIER



# TABLE DES MATIÈRES

<b>1</b>	<b>INTRODUCTION</b>	<b>3</b>
1.1	Aperçu du Plan d'art public	3
1.2	Programme d'art public de la Ville d'Ottawa	6
<b>2</b>	<b>CONTEXTE</b>	<b>7</b>
2.1	Le quartier Vanier dans le passé, le présent et le futur	7
2.2	Quartier francophone Vanier	9
2.3	Membres des Premières Nations, Inuits et Métis de Vanier	9
2.4	Vision Vanier	10
2.5	Domaine public (revitalisation du chemin Montréal)	11
2.6	Mobilisation communautaire	14
<b>3</b>	<b>PLAN D'ART ET POSSIBILITÉS</b>	<b>16</b>
3.1	Vision et terminologie	16
3.2	Carte du plan général	17
3.3	Le portail – relier Vanier à l'autre rive et aux quartiers adjacents	18
3.4	Le chemin de Montréal en tant que rue principale – relier différents lieux au sein de Vanier	21
3.5	Les lieux de rassemblement – relier la communauté diversifiée de Vanier au passé, au présent et au futur	26
3.6	Les partenariats – établir des liens avec d'autres initiatives	30
<b>4</b>	<b>MISE EN ŒUVRE DU PLAN D'ART PUBLIC</b>	<b>35</b>
4.1	Gestion et supervision du programme d'art	35
4.2	Processus de sélection des œuvres d'art	35
4.3	Priorités : Établissement des phases et budgets	37
4.4	Conservation	39
<b>5</b>	<b>MOBILISATION COMMUNAUTAIRE CONTINUE</b>	<b>40</b>
<b>6</b>	<b>REMERCIEMENTS</b>	<b>41</b>
	<b>ANNEXE</b>	<b>42</b>
	Plan d'art public de Vanier : Aperçu de la mobilisation communautaire	

# 1 INTRODUCTION



## 1.1 APERÇU DU PLAN D'ART PUBLIC

Partout dans le monde, les initiatives de revitalisation urbaine reconnaissent que les œuvres d'art significatives et engageantes du domaine public contribuent de façon importante à créer des lieux urbains dynamiques et sains. Un programme d'art qui est pertinent à l'échelle locale suscite des moments d'inspiration, de réflexion et de connexion. L'art transforme des perspectives et des histoires, à la fois lointaines et proches, dans le temps et dans l'espace, en moments contemporains que les personnes peuvent vivre quotidiennement. L'art crée un lieu de découverte et de dialogue.

Le Plan d'art public pour le chemin de Montréal + Vanier a été élaboré à l'aide de recherches et de consultations exhaustives auprès de la communauté locale de Vanier, c'est-à-dire les gens qui vivent et travaillent actuellement à Vanier et qui se souviennent du passé fascinant du quartier tout en envisageant un avenir stimulant.

Un résumé complet du processus de mobilisation communautaire et une synthèse sont annexés au plan, mais, en bref, les principales conclusions suivantes constituent le fondement du Plan d'art public :

- **Refléter la diversité**
- **Créer des liens**
- **Créer un « portail » lumineux**
- **Se soucier de la sécurité au moyen de la planification intégrée**
- **Mettre la créativité au service de l'infrastructure**
- **Raconter de façon vivante l'histoire du quartier**
- **Être positif et se tourner vers l'avenir**



Dans le sens horaire, à partir du haut :

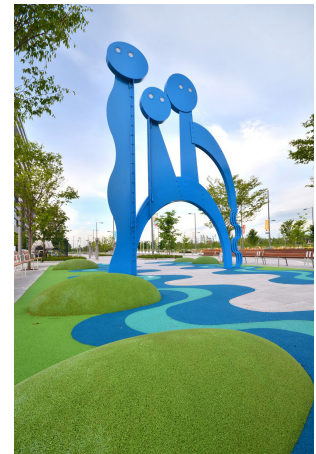
(1) Daily tous les jours, 21 balançoires, 2011 à 2018, Montréal (Québec), Canada.

(2) Scott Eunson et Marianne Lovink, lieu particulier, 2015, Toronto (Ontario), Canada.



À gauche :  
Jim Sanborn, manuscrits  
Caloosahatchee, 2001, Fort  
Myers (Floride), États-Unis.

Ci-dessous :  
Marman et Borins, The Water  
Guardians, 2015, Toronto  
(Ontario), Canada.



Le Plan d'art public pour le chemin de Montréal + Vanier a été élaboré en tenant compte de ces principales conclusions. Le programme sera mis en œuvre dans le cadre d'une stratégie globale de création, de dévoilement et de maintien d'un réseau et de liaisons. Le Plan d'art public pour le chemin de Montréal + Vanier se divise en quatre parties, chacune interprétant légèrement différemment la notion de liaison : la première, la porte d'entrée, relie Vanier et les quartiers adjacents; la deuxième, le chemin Montréal en tant que rue principale, relie différents lieux au sein de Vanier, et la troisième, les lieux de rassemblement, relie les gens aux endroits, aux histoires du passé, du présent et du futur, et l'un à l'autre. Enfin, le programme d'art cherchera à établir des liens avec d'autres initiatives pertinentes et stratégiques dans le quartier, grâce à des partenariats.

- Refléter la diversité
- Créer des liens
- Créer un « portail » lumineux
- Se soucier de la sécurité au moyen de la planification intégrée
- Mettre la créativité au service de l'infrastructure
- Raconter de façon vivante l'histoire du quartier
- Être positif et se tourner vers l'avenir



Tom Fruin, Kolonihavehus, 2014, Brooklyn Bridge Park, Brooklyn, New York, États-Unis.



Dyan Marie, Unstill Lives With Traffic (projet de bannières sur la rue Bloor), 2008, Toronto (Ontario), Canada.



Ugo Rondinone, Miami Mountain, 2016, Miami (Floride), États-Unis.



## 1.2

### PROGRAMME D'ART PUBLIC DE LA VILLE D'OTTAWA

La Politique d'art public récemment renouvelée de la Ville d'Ottawa s'appuie sur un programme qui existe depuis plus de 30 ans. La politique renouvelée réaffirme les objectifs d'enrichir les collectivités, de soutenir les artistes locaux et de créer une histoire des arts visuels dans la région d'Ottawa.

Les commandes d'art public accompagnent les grands projets d'immobilisations tels que la revitalisation du chemin de Montréal. Un pourcentage du budget des projets d'immobilisations est consacré aux commandes d'œuvres d'art destinées à des lieux publics prédéterminés et la réalisation de ces œuvres est assurée par des artistes choisis dans le cadre d'un processus concurrentiel. Une fois terminées, les œuvres sont intégrées à la Collection d'art de la Ville d'Ottawa.

La Collection d'art de la Ville d'Ottawa comporte des œuvres d'art dans plus de 150 lieux publics de la ville, y compris des bibliothèques, des centres communautaires, des parcs, des terrains de jeux, des centres d'emploi, des stations de transport en commun et l'hôtel de ville.

Les œuvres d'art réalisées dans le cadre de la mise en œuvre du Plan d'art public pour le chemin de Montréal + Vanier sont financées par ce volet et deviendront des composantes importantes du Programme d'art public de la Ville.

Dans le sens horaire  
à partir du haut :

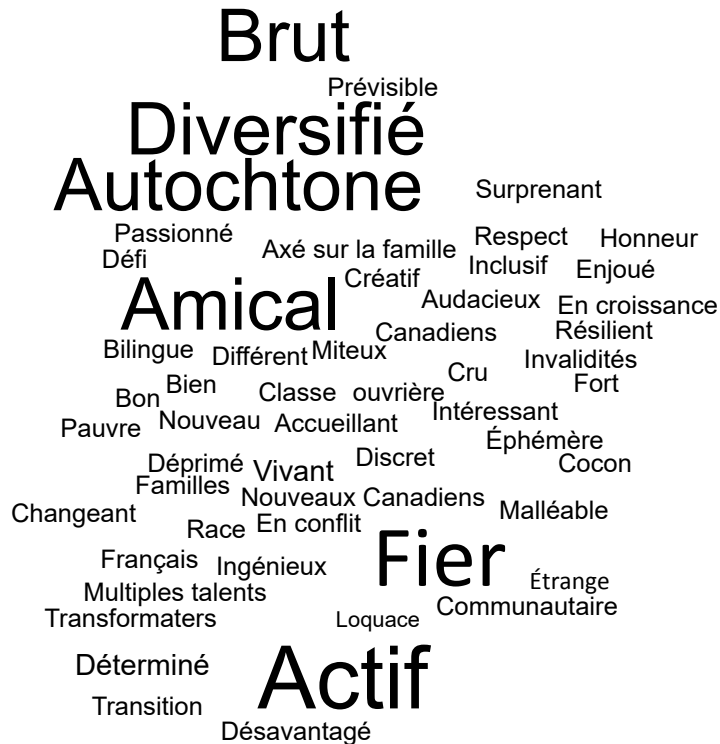
(1) David Ruben Piqtoukun, L'enfant perdu, 1990, hôtel de ville, Ottawa (Ontario), Canada.

(2) Adrian Gollner, Stand, 2009, Ottawa (Ontario), Canada.

(3) Shayne Dark, Champ de blocs erratiques, 2015, Ottawa (Ontario), Canada.

## 2 CONTEXTE

Si le secteur Vanier était une personne, quels sont les trois adjectifs que vous utiliseriez pour le qualifier?



### 2.1 LE QUARTIER VANIER DANS LE PASSÉ, LE PRÉSENT ET LE FUTUR

Situé sur la rive est de la rivière Rideau, le quartier Vanier couvre une région géographique relativement petite, mais sa densité de population est élevée, car il compte plus de 16 000 habitants.

Fusionnée à la ville d'Ottawa en 2001, l'ancienne ville ne se trouve qu'à quelques minutes du centre-ville et elle est délimitée par 150 acres de verdure au nord et par la rivière Rideau à l'ouest. C'est là que se trouve la seule cabane à sucre urbaine du pays, au Muséoparc, et que se tient chaque printemps le Festival des sucres en milieu urbain. Le Muséoparc est situé sur le site historique de la mission des Pères Blancs et constitue une mine d'informations sur le visage changeant de Vanier. Bien qu'il s'agissait autrefois d'un secteur francophone, environ la moitié de la population est bilingue aujourd'hui, comparativement à moins de 40 % dans le reste de la ville d'Ottawa.

Le recensement de 2016 indique que l'anglais est maintenant la langue maternelle de plus de 60 % des résidents, et le français celle de près de 30 % d'entre eux. Ensemble, les langues officielles (anglais et français) sont la langue maternelle d'environ les trois quarts des résidents, tandis que près du quart des résidents considèrent



Ci-dessus :  
Délimitation de Vanier



une autre langue comme leur langue maternelle. Tout comme la Basse-Ville voisine, Vanier abrite un certain nombre d'immigrants francophones venus d'Afrique et d'ailleurs.

Offrant une variété de boutiques, de centres commerciaux, de restaurants et de bars, Vanier est un quartier relativement bon marché d'Ottawa qui jouit d'un emplacement enviable près du centre-ville. Vanier possède à la fois des logements du marché et des logements subventionnés, y compris plusieurs luxueux logements en copropriété existants ou projetés et des projets de densification en cours de réalisation. La grande majorité des résidents de Vanier sont des adultes en âge de travailler, âgés de 18 à 64 ans, alors que les enfants de moins de 14 ans représentent moins de 20 % des résidents et que les personnes de plus de 65 ans représentent elles aussi moins de 20 % des résidents. Toutefois, le quartier est de plus en plus populaire auprès des jeunes familles en raison des excellentes normes suivies par les écoles publiques et d'une association communautaire active, de la zone d'amélioration commerciale ainsi que de nombreux partenaires communautaires bien implantés, comme le Centre de santé autochtone Wabano et le Centre de services communautaires de Vanier.

Vanier compte plus de 16 000 résidents. Statistique Canada rapporte qu'environ 30 % des résidents contemporains de Vanier ne sont pas nés au Canada, et que cette population provient des Amériques, d'Europe, d'Afrique et d'Asie. Par ailleurs, près de 4 % de la population de Vanier s'identifient comme membres des Premières Nations, Inuits ou Métis, une proportion inégalée dans les autres centres urbains du Canada.

Ce portrait de la démographie de Vanier montre une communauté enrichie par sa diversité, ses nombreux faits historiques et anecdotiques et sa vision optimiste de l'avenir.

Dans le sens horaire,  
à partir de la gauche :

(1) Mique Michelle et Kalkidan Assefa, Mozaik, 2017, Vanier (Ontario), Canada.

(2 et 3) Jimmy Manning, Rassemblement/Pêche printanière, 1999 et 2000. Photographies.

Refléter la diversité  
Créer des liens

Raconter de façon vivante  
l'histoire du quartier

Être positif et tourné  
vers l'avenir



## 2.2

### QUARTIER FRANCOPHONE VANIER

En 1909, le village canadien-français de Clarkstown et le village anglophone voisin de Janeville ont fusionné pour constituer le village d'Eastview. Le secteur, qui allait plus tard devenir le quartier Vanier, avait un caractère éminemment francophone. Il regroupe aujourd'hui plusieurs édifices et sites qui constituent toujours des hauts lieux de la richesse du contexte culturel francophone.

À l'origine, ce secteur était une destination populaire pour les fonctionnaires qui souhaitaient habiter à une certaine distance du centre ville. Ce quartier, qui a ensuite été témoin d'un afflux considérable de Canadiens français, est devenu le principal secteur francophone de la capitale.

En 1963, Eastview est devenue une ville, et en 1969, le maire d'Eastview, Gérard Grandmaître, a changé l'appellation de sa ville pour la remplacer par Vanier, en hommage au gouverneur général du Canada qui venait de s'éteindre, Georges Vanier, premier gouverneur général francophone. Cette appellation témoignait de l'importance de la présence francophone sur le territoire de cette ville.

Pendant bien des années, la congrégation des Pères blancs, fondée en 1868 par le cardinal français Charles Lavigerie, a occupé le monastère du parc Richelieu et hébergé les missionnaires d'Afrique, qui séjournèrent à Vanier avant de gagner l'Afrique dans leurs soutanes blanches pour faire rayonner le christianisme humaniste. Même si les Pères blancs n'exercent plus leurs activités ici, le Muséoparc qui a désormais son siège au Centre Richelieu-Vanier offre un programme d'expositions publiques qui déroule sous les yeux des visiteurs l'histoire de la présence française à Vanier, en plus d'héberger la seule cabane à sucre urbaine du pays et d'être la scène des activités liées à l'histoire de la collectivité.

De nombreuses et éminentes personnalités politiques francophones ont habité Vanier, et le cimetière Notre Dame, à l'intersection du chemin de Montréal et du boulevard St-Laurent, est le lieu de sépulture de nombreuses autres personnalités politiques, dont sir Wilfrid Laurier, le premier de la lignée des premiers ministres francophones du Canada.

Aujourd'hui, bien que la collectivité soit plus diverse, la présence française y est toujours florissante et le patrimoine francophone se pérennise. Le quartier accueille aujourd'hui un nombre considérable de Néo Canadiens francophones venus d'Afrique et d'ailleurs.

## 2.3

### MEMBRES DES PREMIÈRES NATIONS, INUITS ET MÉTIS DE VANIER

Vanier compte la plus forte concentration de membres des Premières Nations et d'Inuits vivant en milieu urbain, soit près de 4 % de la population totale. Affectueusement surnommé « le petit Nunavut », Vanier est le lieu de résidence estivale d'un certain nombre d'Inuits issus non seulement du Nord, mais aussi de Terre-Neuve. L'église St. Margaret's de Vanier, sur le chemin de Montréal, abrite la première et



Ci-dessus :

Le quartier Vanier réunit une collection de plus de 30 murales, dont la plupart représentent des scènes emblématiques de l'histoire du patrimoine francophone de Vanier. Cette murale, qui trône à l'intersection du chemin de Montréal et de la promenade Vanier, représente George P. Vanier, premier gouverneur général canadien-français, ainsi que sa femme, qui font leur entrée, en carrosse sur le pont Cummings, dans le quartier aujourd'hui appelé Vanier.

seule femme inuite à avoir été ordonnée pasteure et est la seule église du sud du Canada à offrir un service inuit distinct.

Le Centre de santé autochtone Wabano, plus à l'est sur le chemin de Montréal, a reçu de nombreux prix pour son éventail de services communautaires. Sa portée s'étend bien au-delà du chemin de Montréal, car il fournit des cliniques, des services sociaux et des programmes jeunesse aux quelque 40 000 Autochtones d'Ottawa.

Compte tenu de l'importance de cette composition démographique unique, de la force des partenaires potentiels et des nombreux récits historiques et anecdotiques à raconter, il est recommandé que la présence des membres des Premières Nations, des Inuits et des Métis soit considérée comme un aspect contextuel dans l'ensemble du programme artistique de Vanier. S'il advient que des commandes concernent spécifiquement l'une ou l'autre de ces populations, que ce soit du point de vue historique ou contemporain, elles devraient être attribuées à des artistes amérindiens, inuits ou métis.

Puisque les artistes de ces populations peuvent avoir d'autres façons d'aborder la création d'une œuvre, une version modifiée du processus de commande typique sera probablement nécessaire pour les emplacements qui nécessitent une œuvre d'art inuite ou autochtone. Des partenaires locaux comme le Centre de santé autochtone Wabano et l'église St. Margaret's seront appelés à aider à prendre contact avec les artistes de ces communautés, qu'il est difficile de joindre en procédant à un appel d'œuvres d'art conventionnel. En outre, il est recommandé dans le cadre du Plan d'art public pour le chemin de Montréal + Vanier de communiquer avec le Collectif des commissaires autochtones, Dorset Fine Arts et la West Baffin Eskimo Cooperative pour obtenir l'expertise de ces organismes.

## 2.4

### VISION VANIER

« Vision Vanier visera à soutenir le quotidien et le travail des artistes de Vanier, à revitaliser les secteurs du patrimoine, de la culture et de la création, et à créer une communauté des affaires plus dynamique, prospère et enviable le long du chemin de Montréal. »

Vision Vanier est une initiative novatrice et tournée vers l'avenir qui vise à coordonner tous les services municipaux qui contribuent à la revitalisation du quartier : planification, développement économique, infrastructure, arts, culture et patrimoine. Vision Vanier vise également à coordonner la communication entre les résidents, les entreprises, les associations communautaires et d'autres intervenants de premier plan et à enrichir les projets municipaux par la mobilisation communautaire.

Le programme d'art public de Vanier est l'un des principaux projets municipaux de Vision Vanier, avec la revitalisation du chemin de



Montréal, la revitalisation culturelle de Vanier et la revitalisation à venir du parc Riverain.

Toutes les initiatives de Vision Vanier s'inscrivent dans le contexte du Plan d'art public pour le chemin de Montréal + Vanier. L'initiative de revitalisation du chemin de Montréal, qui est la cible principale des fonds consacrés au Plan, offre la possibilité d'intégrer à l'infrastructure diverses œuvres d'art mentionnées à la section 3.4, Le chemin de Montréal en tant que rue principale. L'initiative de revitalisation culturelle de Vanier présente quant à elle un cadre réel pour favoriser la viabilité économique et le dynamisme artistique, tandis que la revitalisation du parc Riverain représente une excellente occasion d'intégrer une œuvre d'art aux lieux de rassemblement, ce qui est abordé à la section 3.5.

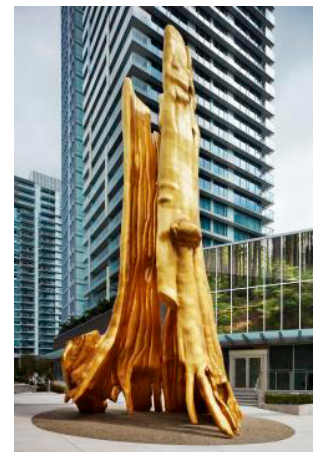
## 2.5

### DOMAINE PUBLIC (REVITALISATION DU CHEMIN DE MONTRÉAL)

Le budget voué au Plan d'art public pour le chemin de Montréal + Vanier provient principalement de la part accordée par la Ville d'Ottawa pour un programme d'art public associé à des immobilisations municipales importantes, en l'occurrence la revitalisation du chemin de Montréal.

À l'été 2017, la Ville d'Ottawa a terminé l'étude de planification fonctionnelle du chemin de Montréal, qui a permis d'établir une vision pour un tronçon de deux kilomètres sur le chemin de Montréal entre le chemin North River et le boulevard Saint Laurent.

En 2019, la Ville d'Ottawa terminera la phase de conception détaillée du projet et entamera les travaux de construction à la fin de l'été.



Dans le sens horaire, à partir du haut :

(1) Rue décorée avec des parapluies, Getafe, Madrid, Espagne.

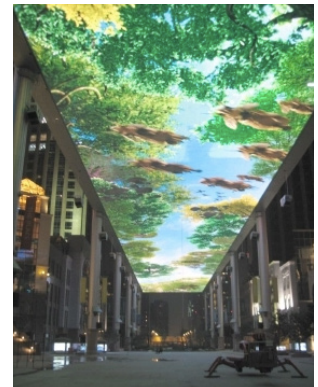
(2) Douglas Coupland, Golden Tree, 2016, Vancouver (Colombie-Britannique), Canada.



La vision du projet de revitalisation du chemin de Montréal suppose de construire une rue principale vibrante et accueillante dotée d'un réseau de transport bien équilibré qui favorisera la prospérité des entreprises et des résidents. Pour réaliser cette vision, certaines des améliorations suivantes sont proposées :

- Améliorer le réseau de pistes cyclables et la sécurité des cyclistes;
- Revoir l'aménagement de la rue en ajoutant des éléments de mobilier urbain, des lampadaires et des arbres, en améliorant les trottoirs et la sécurité des piétons et en élargissant les zones de circulation piétonnière;
- Améliorer l'infrastructure de transport en commun;
- Remplacer des conduites d'aqueduc, d'égout sanitaire et d'égout pluvial dans certains tronçons du chemin de Montréal et dans les environs.

Les principaux concepts et domaines d'intérêt du plan de revitalisation ont trait à l'augmentation de la cyclabilité et de la circulation piétonnière, dont il est question ci-dessus. Plus précisément, le plan d'aménagement paysager englobe les espaces de style woonerf proposés sur les rues Emond, Dupuis et Bradley, qui ont été désignés comme des emplacements particulièrement importants. L'aménagement paysager de ces emplacements sera amélioré grâce à l'ajout d'un pavé, d'une végétation et de commodités qui refléteront certains aspects de l'histoire.



Dans le sens horaire, à partir du haut :

(1) Kelly Cannell, Sea to Sky, 2017, Vancouver (Colombie-Britannique), Canada.

(2) MODE Architectural (conception du système vidéo et du contenu inaugural), Skyscreen, 2007, The Place, Beijing, Chine.

(3) DeRAIL, plateformes de pause et « We Pause at Twilight » pour le festival Nuit Blanche, 2017, Toronto (Ontario), Canada.



Revitalisation du chemin de Montréal, plan d'aménagement de la rue Emond, CSW Landscape Architects, 2019.



Revitalisation du chemin de Montréal, plan d'aménagement paysager de la rue Dupuis, CSW Landscape Architects, 2019.



Revitalisation du chemin de Montréal, plan d'aménagement paysager de la rue Bradley, CSW Landscape Architects, 2019.

## MOBILISATION COMMUNAUTAIRE

Un plan et un programme d'art public solides doivent être profondément sensibles au contexte local. Le Plan d'art public pour le chemin de Montréal + Vanier a été élaboré à la suite d'une vaste consultation menée auprès de la communauté de Vanier. La mobilisation communautaire s'est déroulée en trois phases :

### CONSULTATIONS DE PERSONNES-RESSOURCES ET VISITE DES LIEUX

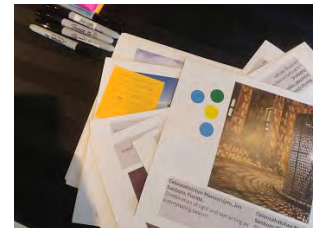
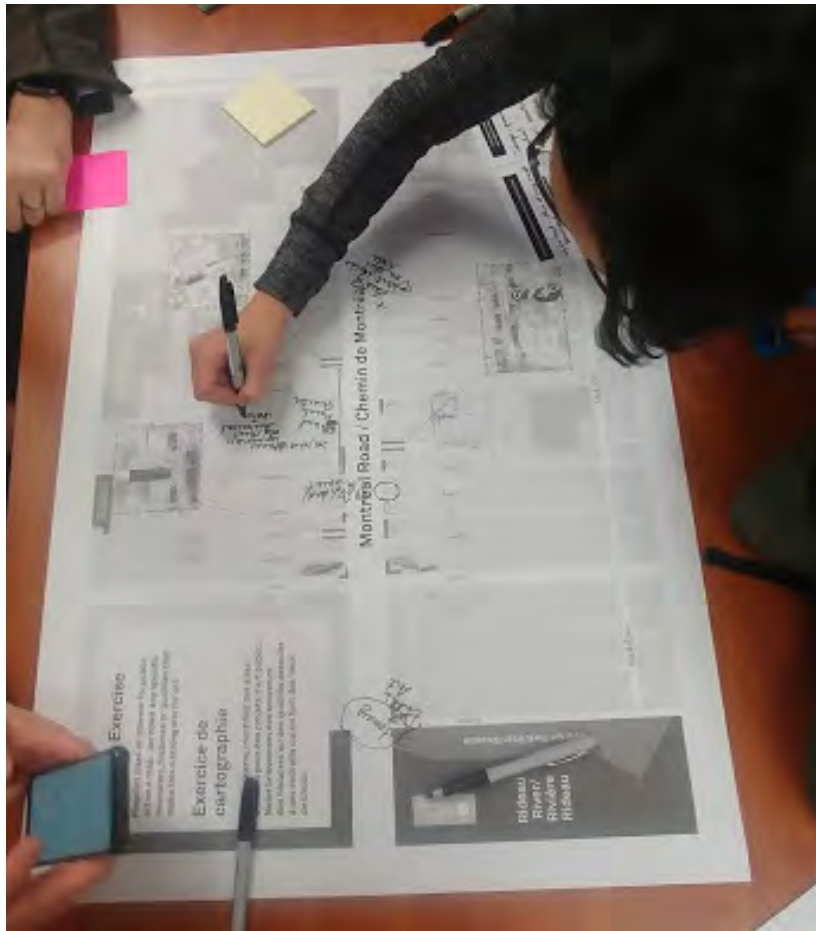
L'équipe de projet a mené une série de consultations exhaustives en vue de mieux comprendre le paysage local et les possibilités qui s'offrent à nous quant à l'art public et à la mobilisation de la communauté. Les réponses obtenues des personnes interrogées ont façonné la conception de nos ateliers de vision communautaire.

Selon vous, quel public devrions-nous tenter de mobiliser?



### PRÉSENTATION ET CONSULTATION DU GROUPE DE TRAVAIL CHARGÉ DU PROJET DE REVITALISATION DU CHEMIN DE MONTRÉAL

Les membres du groupe de travail ont été invités à répondre à quatre questions sur une feuille de travail : si le secteur Vanier était une personne, quels sont les trois adjectifs que vous utiliseriez pour le qualifier? En trois mots, veuillez décrire le type d'œuvre que vous espérez voir ressortir du plan d'art public. Selon vous, quels sont les événements historiques ou les enjeux actuels ainsi que les thèmes qui devraient inspirer le plan d'art public? Selon vous, quel public devrions-nous tenter de mobiliser?



## ATELIERS DE VISION COMMUNAUTAIRE

Les 16 et 17 janvier 2019, l'équipe de projet a animé trois activités de mobilisation d'une durée de deux heures conçues tout particulièrement pour rassembler les gens de la communauté dans une ambiance détendue, conviviale et informelle. Les participants ont reçu de l'information sur le projet et ont été invités à se pencher sur la signification de l'art public et sur la façon dont il peut animer le quartier.

L'équipe a collaboré avec trois partenaires communautaires pour organiser ces activités, et bien d'autres ont été invités à passer le mot et à inviter les gens à participer aux activités. Les trois partenaires en question sont le Centre de santé autochtone Wabano, le Muséoparc et le Centre de services communautaires de Vanier. Au total, près de 80 membres de la communauté ont pris part à ce processus. Les principales conclusions tirées du processus constituent le fondement du Plan d'art public pour le chemin de Montréal + Vanier.

Dans le sens horaire, à partir de la gauche :

- (1) Feuilles de travail relatives à la mobilisation communautaire dans le cadre du Plan d'art public pour le chemin de Montréal + Vanier.
- (2) Feuilles de travail relatives à la mobilisation communautaire dans le cadre du Plan d'art public pour le chemin de Montréal + Vanier.
- (3) Affiche des ateliers de vision communautaire organisés dans le cadre du Plan d'art public pour le chemin de Montréal + Vanier.
- (4) Susan Blight, panneaux de rue officiels portant les noms anglais et Anishinaabe, Spadina et Ishpadinaa, 2016, Toronto (Ontario), Canada\*.

\* Bien qu'elle ne fasse pas partie du programme d'art, la traduction des noms de rues en langage autochtone, qui figure sur les panneaux de signalisation dans le quartier, comme le montre cet exemple, est une idée qui a suscité un intérêt particulier dans toutes les séances de mobilisation communautaire en tant que moyen intéressant de reconnaître la forte présence autochtone dans le quartier. Il est recommandé que la Ville d'Ottawa donne suite à cette initiative à l'occasion d'autres initiatives publiques pertinentes.

# 3 PLAN D'ART ET POSSIBILITÉS



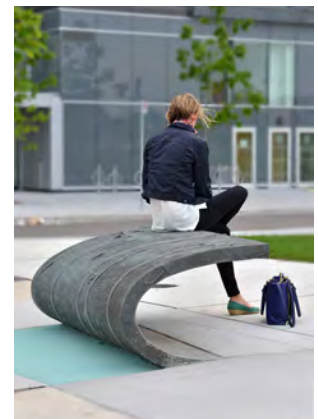
## 3.1 VISION ET TERMINOLOGIE

Ce plan d'art public repose conceptuellement sur la compréhension du rôle que l'art public peut jouer dans le quartier Vanier, soit celui de créer des liens. Les sites et les projets présentés dans ce document offrent chacun des occasions de faire en sorte que l'art dans le domaine public encourage les gens à créer des liens : avec le site, avec les histoires, avec les autres.

Le Plan d'art public pour le chemin de Montréal + Vanier consiste en un programme d'art public qui se divise en quatre parties. Chaque partie constitue une occasion de liaison, grâce à laquelle les paramètres du site renvoient de manière spécifique et significative à cette thématique centrale

Les parties du programme sont les suivantes :

- Le portail – relier Vanier à l'autre rive et aux quartiers adjacents
- Le chemin de Montréal en tant que rue principale – relier différents lieux au sein de Vanier le long de la voie centrale du paysage de rue du chemin de Montréal
- Les lieux de rassemblement – relier la communauté diversifiée de Vanier au passé, au présent et au futur
- Les partenariats – établir des liens entre le programme d'art public et d'autres initiatives et programmes potentiels



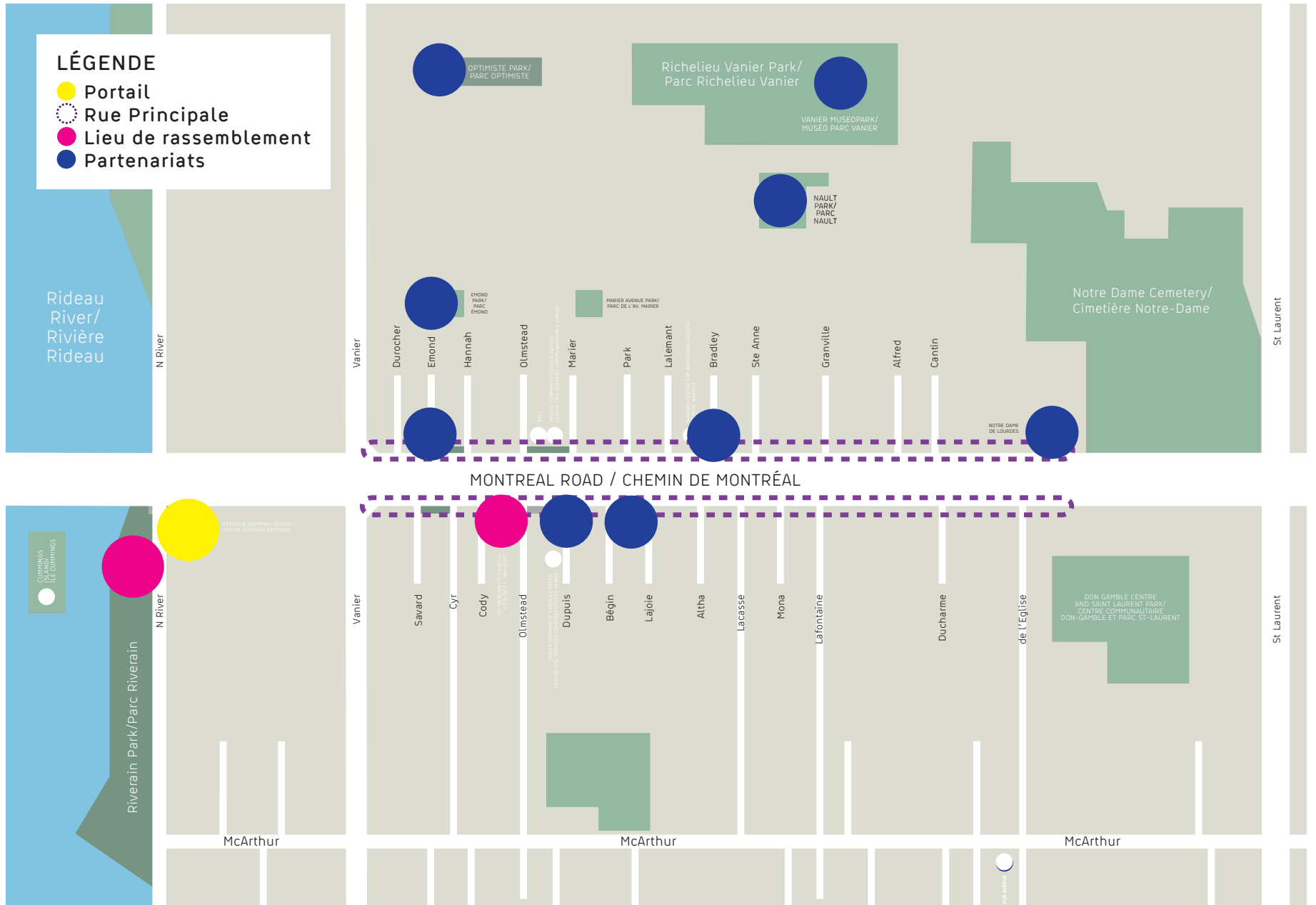
Dans le sens horaire, à partir de la gauche :

(1) RAW Design, Prismatic, 2014-2015, Quartier des spectacles, Montréal (Québec), Canada.

(2) Jill Anholt, Peeled Pavement, 2015, Toronto (Ontario), Canada.



### 3.2 CARTE DU PLAN D'ART PUBLIC POUR LE CHEMIN DE MONTRÉAL + VANIER



### 3.3

## LE PORTAIL – RELIER VANIER À L'AUTRE RIVE ET AUX QUARTIERS ADJACENTS



Le projet du portail a pour but d'instaurer un point d'intérêt emblématique dans un quartier qui est unique en son genre et distinct par rapport à ses voisins. En traversant le pont Cummings, qui enjambe la rivière Rideau, pour se rendre dans le quartier Vanier, on a l'impression d'arriver dans un autre lieu. Avec la porte d'entrée, la Ville veut créer le sentiment de pénétrer dans un lieu accueillant, une entrée distinctive dans un quartier possédant des qualités uniques à découvrir, à explorer.

Les plans d'aménagement paysager du projet de revitalisation du chemin de Montréal attestent déjà de la pertinence d'une porte d'entrée à cet endroit. Le plan d'art public s'appuie sur cette indication et recommande la réalisation d'une œuvre distinctive à grande échelle sur ce site, une œuvre d'art unique, propre à la communauté et au site, qui sert de point de repère pour annoncer l'entrée dans la communauté diversifiée et dynamique, laquelle possède une riche histoire, un présent vibrant et un avenir prometteur.

Il est important que la réalisation de cette œuvre d'art soit coordonnée avec le projet de revitalisation du chemin de Montréal, afin de veiller à ce que les œuvres commandées ne soient pas produites de façon isolée et qu'elles puissent être intégrées harmonieusement aux paysages environnants.



Dans le sens horaire, à partir de la gauche :

(1) Chris Burden, Urban Light, 2008, Broad Contemporary Art Museum, Los Angeles (Californie), États-Unis.

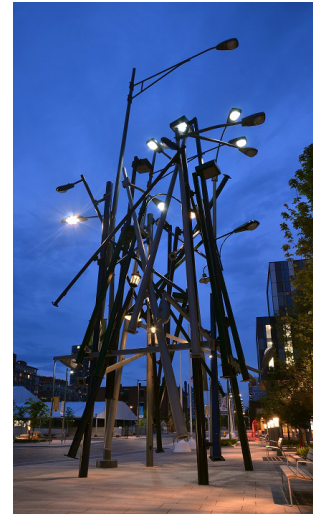
(2) Revitalisation du chemin de Montréal, plan d'aménagement pour l'intersection du chemin River.

Refléter la diversité

Créer des liens

Créer un « portail » lumineux

Être positif et se tourner vers l'avenir



## RECOMMANDATION

Un portail lumineux sera aménagé sur ce site afin de servir de point d'intérêt accueillant et de témoigner de la diversité du quartier. Bien qu'il s'agisse d'une œuvre sculpturale, la lumière fera partie intégrante de ce projet, pour assurer une présence aussi accueillante le jour que la nuit.

Le budget recommandé pour cette partie du programme est de 190 000 \$.

Le processus de sélection de l'œuvre d'art recommandé est un concours en deux étapes qui commence par un appel de propositions ouvert, tel qu'il est décrit à la section 4.2.

Ce projet fait partie de la phase 1 du programme.

De gauche à droite :

(1) Julian Opie, Promenade, 2012, Calgary (Alberta), Canada.

(2) Tadashi Kawamata, Untitled (lampadaires de la ville de Toronto), 2015, Toronto (Ontario), Canada.

# CARTE DU PLAN D'ART PUBLIC POUR LE CHEMIN DE MONTRÉAL + VANIER : PORTAIL



## 3.4

### LE CHEMIN DE MONTRÉAL EN TANT QUE RUE PRINCIPALE – RELIER DIFFÉRENTS LIEUX AU SEIN DE VANIER

« Depuis l'établissement des premiers colons sur le territoire de Vanier, le chemin de Montréal a joué un rôle clé dans le développement économique de la région. [...] [Le chemin de Montréal] a permis l'installation de plusieurs entreprises d'envergure, ce qui a favorisé l'établissement de villages [...]. À ce jour, le chemin de Montréal demeure l'artère principale du quartier Vanier à des fins économiques et commerciales. »  
[Traduction]

- Circuits Vanier, Muséoparc

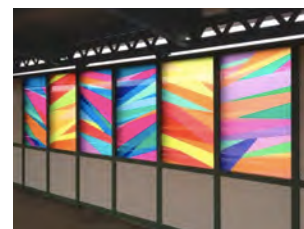
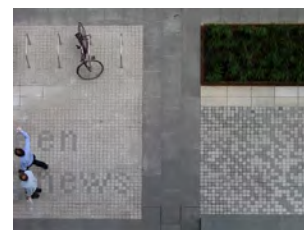
Conscients de la valeur du chemin de Montréal, nous formulons les recommandations suivantes afin de célébrer l'importance que revête cette artère achalandée en tant que voie qui relie les extrémités de Vanier et dont les commerces attirent les gens du nord et du sud de la route. Le chemin de Montréal est une rue principale classique, mais il présente des difficultés économiques ainsi qu'un manque d'espace : les trottoirs sont étroits et il n'y a, à l'heure actuelle, aucune esplanade piétonnière qui pourrait accueillir des œuvres d'art ou des rassemblements de personnes.

Les projets d'art public dans cette partie du plan ont pour but de définir les possibilités qui fonctionnent avec l'infrastructure de la route afin de créer des sites d'intérêt intégrés au paysage de rue.

#### 3.4.1 INFRASTRUCTURE DU PAYSAGE DE RUE

Les projets de ce volet répondent aux préoccupations de la communauté en matière de sécurité grâce à des éléments de programme liés à une cyclabilité et à un potentiel piétonnier accrus. La nature bidimensionnelle et intégrée de ces possibilités, qui présente un intérêt particulier pour les projets de cette partie du programme, permet de solliciter des propositions auprès d'un éventail beaucoup plus large d'artistes; les appels de propositions pour des projets dans ce volet offrent de vastes possibilités d'engagement communautaire.

Par exemple, le remplacement proposé des conduites d'eau principales, des égouts pluviaux et des égouts sanitaires pourrait intégrer des conceptions sur mesure pour le revêtement des installations des services publics de Vanier, lesquelles



À partir du haut :

(1) Andrew Motion et John Morgan, *This is Your Breath*, 2004, BBC White City, Londres, Royaume Uni.

(2) Odili Donald Oditia, *Kaleidoscope*, 2012, station de métro de la 20<sup>th</sup> Avenue, D Line, Bensonhurst, Brooklyn, États-Unis.

(3) Dan Bergeron, *Portrait of M*, 2018, Mississauga (Ontario), Canada.

Se soucier de la sécurité au moyen de la planification intégrée

Mettre la créativité au service de l'infrastructure

Raconter de façon vivante l'histoire du quartier

Être positif et se tourner vers l'avenir

# CARTE DU PLAN D'ART PUBLIC POUR LE CHEMIN DE MONTRÉAL + VANIER : RUE PRINCIPALE



caractériseraient le quartier. Il s'agit là d'occasions de renforcer l'engagement communautaire en ce qui a trait à la mise en œuvre du plan d'art; pour ce faire, la Ville peut mettre en place un programme de sensibilisation sous la forme d'un vaste appel de concepts, semblable à celui du projet de revêtement des installations des services publics et du projet de fosses de plantation d'arbres dans d'autres administrations.

La clôture en fer forgé aux motifs « fleur de lys » existante, qui longe actuellement le bord de la rue Dupuis, mais qui sera enlevée lors des travaux de revitalisation, pourrait devenir un matériau dont se serviraient les artistes afin de créer des éléments de paysage de rue comme des supports à vélo et des corsets d'arbre.

De plus, les projets d'art public de cette partie du programme réunissent la fière tradition des commandes de murales de Vanier et les approches nouvelles et novatrices en matière d'engagement des artistes de murale, avec la transformation des passages pour piétons. Ils répondent à une préoccupation centrale des résidents, à savoir d'accroître la sécurité des piétons, et leur réalisation pourrait également devenir un événement de mobilisation communautaire, notamment sous la forme d'un festival de peinture en public ou d'une fête de quartier faisant la promotion de la sécurité piétonnière et axée sur l'art.

## RECOMMANDATION

L'équipe du projet de revitalisation du chemin de Montréal choisira un ou plusieurs des éléments de l'infrastructure du paysage de rue cités ci-dessus afin d'intégrer l'art dans la fabrication des éléments d'infrastructure de base. Les conceptions intégrées tiendront compte du souhait de la communauté d'intégrer la narration et la créativité à l'infrastructure permanente; l'art est un élément essentiel d'un quartier dynamique.

Le budget recommandé pour cette partie du programme est de 50 000 \$; il s'agit d'un budget delta complémentaire aux fonds octroyés pour l'élément d'infrastructure standard.

Le processus de sélection des œuvres d'art recommandé dans ce cas-ci est une vaste campagne de mobilisation communautaire, dans le cadre de laquelle la possibilité de présenter un projet est largement publicisée et accessible aux artistes amateurs et professionnels, aux étudiants et aux résidents. Le ou les projets gagnants seront choisis par un jury qualifié.

Ce projet fait partie de la phase 1 du programme.



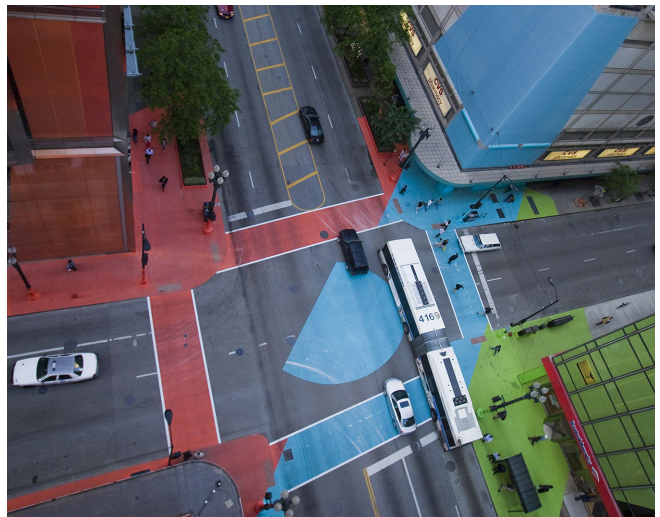
Cairn Cunnane, Notre clôture, 2016, parc Bingham, Ottawa (Ontario), Canada



Dave Bagley, murale, 2018, piste cyclable du boulevard Lakeshore, Toronto (Ontario), Canada



Plusieurs artistes, supports à vélo, 2009, Ottawa (Ontario), Canada



Jessica Stockholder, Color Jam, 2012, Chicago (Illinois), États-Unis

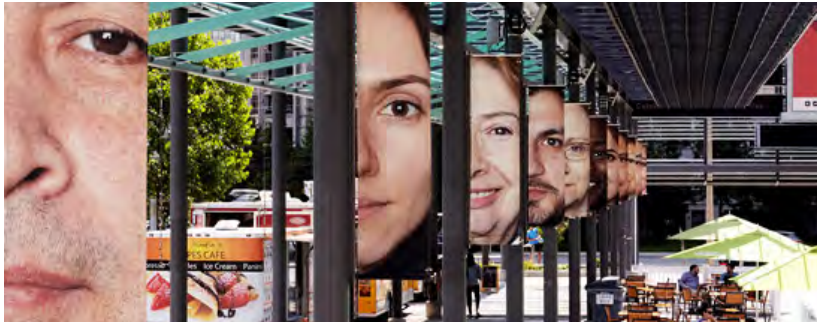


Plusieurs artistes, plaque d'égout, Japon



Plusieurs artistes, projet de grilles de protection pour les arbres de River Landing, Saskatoon (Saskatchewan), Canada





### 3.4.2 PROJET DE BANNIÈRES – LEITMOTIV DE VANIER

En plus des éléments d'infrastructure permanents décrits à la section 3.4.1, avec une communauté artistique dynamique et une zone d'amélioration commerciale (ZAC) motivée, il existe une réelle possibilité de commander un projet évolutif de bannières artistiques qui sillonneront le chemin de Montréal. Le matériel requis pour soutenir ces bannières pourrait s'intégrer aux nouveaux lampadaires et devenir un élément permanent pour offrir un espace d'exposition dynamique et changeant.

Ces bannières pourraient répondre au souhait exprimé par la communauté de réfléchir à la diversité et à l'évolution du quartier, ainsi qu'à l'intérêt pour la narration d'histoires d'une manière dynamique et évolutive.

Un leitmotiv est un thème qui se décline dans une composition ou un ensemble d'œuvres. Jouant sur les mots « leit » et « light » (lumière), le leitmotiv de Vanier est un projet visant à intégrer des œuvres d'art aux lampadaires qui présenteront un thème tout au long du chemin de Montréal.

#### RECOMMANDATION

Un système pour hisser les bannières sera intégré aux nouveaux lampadaires le long du chemin de Montréal.

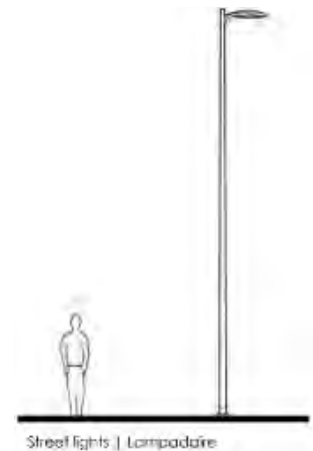
Un ou plusieurs organismes à vocation artistique locaux collaboreront avec la Ville pour produire les œuvres du projet de bannières de Vanier, lequel devrait miser sur les possibilités de narration et tenir compte de la diversité et de l'optimisme des citoyens de Vanier.

Le budget recommandé pour cette partie du programme est de 25 000 \$, qui serviront à la mise en œuvre des divers éléments des trois premières années du projet.

Les responsables du Programme d'art public de la Ville d'Ottawa travailleront de concert avec les représentants de la ZAC locale pour lancer un appel aux conservateurs et aux facilitateurs de projets, lesquels devront prendre en charge le projet, y compris la sélection des œuvres et des artistes, sous la supervision des responsables du Programme d'art public de la Ville d'Ottawa et des représentants de la ZAC.

Ce projet fait partie de la phase 1 du programme.

- Refléter la diversité
- Créer des liens
- Mettre la créativité au service de l'infrastructure
- Raconter de façon vivante l'histoire du quartier
- Être positif et se tourner vers l'avenir



À partir du haut :

(1) Dan Bergeron, Portrait of M, 2018, Mississauga (Ontario), Canada.

(2) Lampadaire pour le projet de revitalisation du chemin de Montréal.

3.5

LES LIEUX DE RASSEMBLEMENT – RELIER LA COMMUNAUTÉ DIVERSIFIÉE DE VANIER AU PASSÉ, AU PRÉSENT ET AU FUTUR



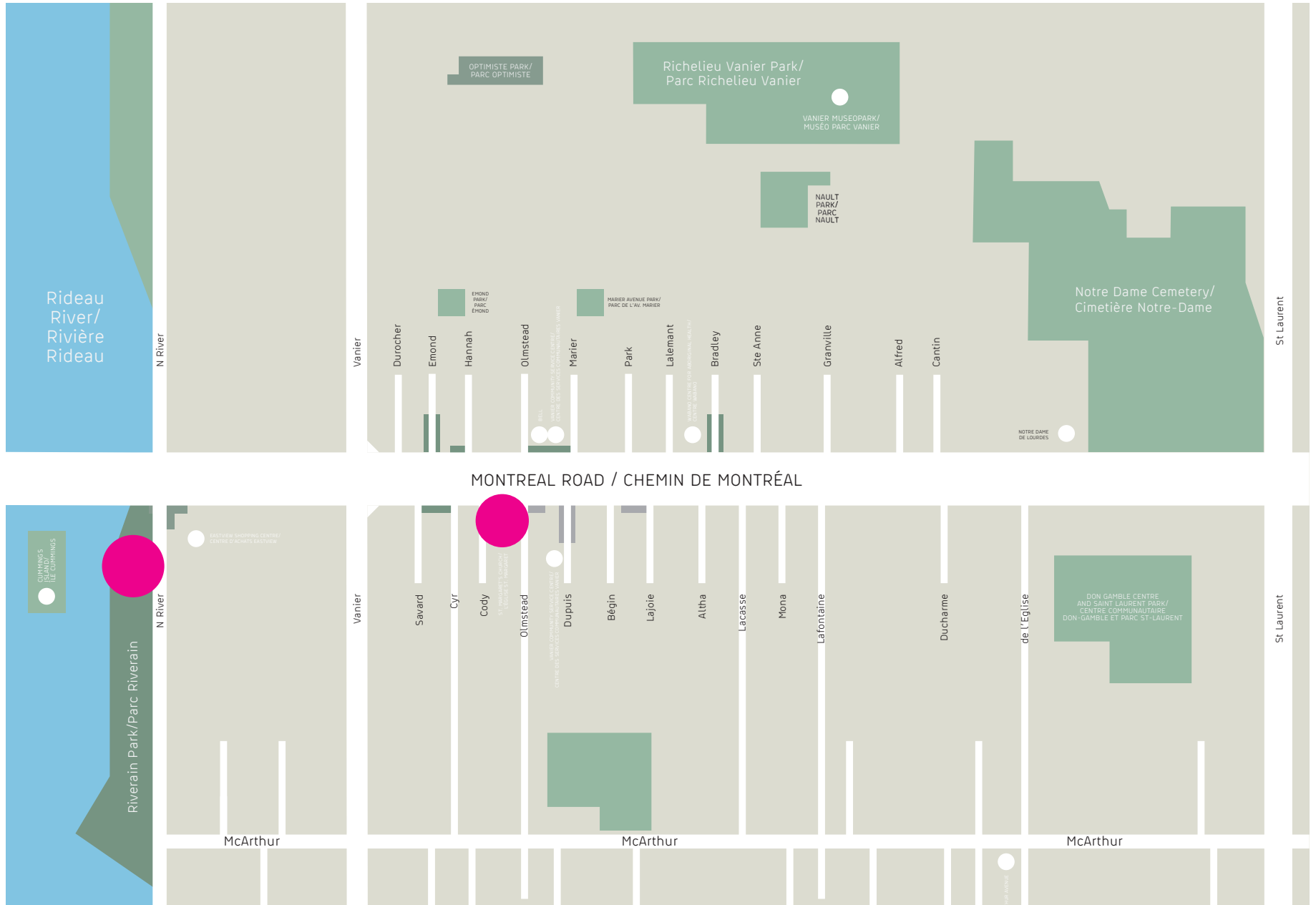
Au-dessus :  
(1) Jim Sanborn, Caloosahatchee Manuscripts, 2001, Fort Myers (Floride), États-Unis.

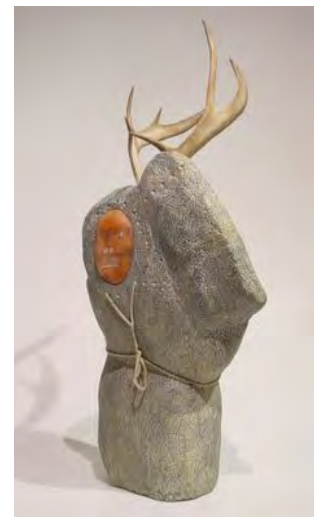
À gauche :  
(2) Ingrid Ingrid, en collaboration avec Enrique Enriquez, Lightfactor, DIX au carré, Myriam Bleau, Nouvelle Administration, V10, Effet domino, 2018-2019, Place des Arts, Montréal (Québec), Canada.

Les sites sélectionnés pour le projet sur les lieux de rassemblement sont des sites particulièrement vastes qui peuvent accueillir des œuvres invitant des groupes de personnes à rester et à interagir. Cette partie du programme répondra davantage au souhait d’offrir des possibilités d’interaction, au moyen d’œuvres qui inspirent le jeu et favorisent la performance artistique, ou encore qui ont une certaine composante narrative.

- Refléter la diversité
- Créer des liens
- Raconter de façon vivante l’histoire du quartier
- Être positif et se tourner vers l’avenir

# CARTE DU PLAN D'ART PUBLIC POUR LE CHEMIN DE MONTRÉAL + VANIER : LIEUX DE RASSEMBLEMENT





### 3.5.1 ÉGLISE ST. MARGARET'S

L'église St. Margaret's dispose d'un espace accessible au public le long de sa façade donnant sur le chemin de Montréal. Cette église abrite la plus importante congrégation autochtone au Canada et elle est la seule église qui offre des services en inuktitut. Ce plan d'art public propose que la Ville d'Ottawa collabore avec l'église St. Margaret's à titre de partenaire communautaire pour réaliser un projet d'art public sur ce site afin d'inciter les gens à s'intéresser à l'histoire unique de la population inuite de Vanier.

#### RECOMMANDATION

Une œuvre d'art qui invite aux rencontres et qui est l'œuvre d'un artiste issu des Premières Nations, des Inuits ou des Métis sera commandée à ce site adjacent à l'église St. Margaret's. L'œuvre devrait intégrer des éléments qui inciteront les gens à s'arrêter et offrir des occasions de raconter l'histoire et d'interagir.

L'œuvre sera commandée dans le cadre d'une collaboration entre l'église St. Margaret's et le Centre de santé autochtone Wabano. Ceux-ci devront participer à la sensibilisation des artistes dans ces communautés. De plus, on recommande de communiquer avec le Collectif des conservateurs autochtones, le Dorset Fine Arts et la West Baffin Eskimo Cooperative pour faire appel à l'expertise de ces organismes.

Le budget recommandé pour cette partie du programme est de 80 000 \$.

Le processus de sélection des œuvres d'art sera fondé sur un concours sur invitation en une ou deux étapes, mais il faudra peut-être modifier le processus habituel pour tenir compte des différentes méthodes de création artistique qu'utilisent les communautés concernées.

Ce projet fait partie de la phase 1 du programme.

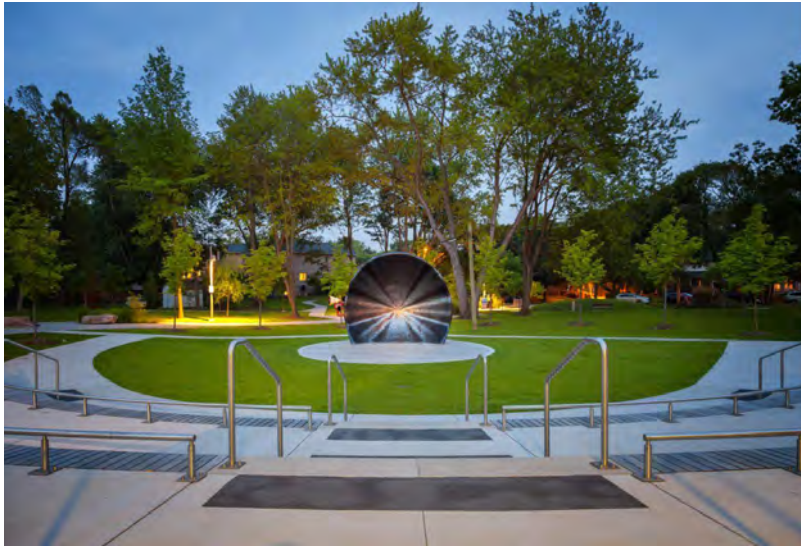
This project is included in Phase 1 of the program.

Créer des liens  
Raconter de façon vivante  
l'histoire du quartier  
Être positif et se tourner  
vers l'avenir

De gauche à droite :

(1) Panneau de l'église  
anglicane St. Margaret's,  
Vanier (Ontario), Canada.

(2) Mattiusi Iyaituk,  
Shaman Caribou Hunt,  
collection privée.



### 3.5.2 PARC RIVERAIN

Au fur et à mesure que les plans se dessinent pour le parc Riverain, ce site devrait être considéré comme un endroit idéal pour une œuvre d'art qui encourage les gens à se rassembler, à passer du temps dans le parc, à interagir et à jouer. La structure d'une œuvre d'art peut favoriser les possibilités de prestation ou d'interactivité, de lumière ou de présentation de texte. En plus de la possibilité de raconter des histoires sur ce site, on peut aborder de façon réfléchie l'importance historique et contemporaine de la diversité, non seulement en lien avec la population, mais également en ce qui a trait à la façon dont les populations de différentes générations et régions géographiques interagissent avec les diverses facettes du monde naturel, dans un contexte de changements démographiques et urbains.

Une œuvre d'art qui se prête à une prestation impromptue ou organisée, ou qui incorpore l'interactivité ou la narration et le jeu, deviendra un élément central de la communauté.

#### RECOMMANDATION

Cette œuvre d'art, qui encourage la rencontre, l'interactivité, la narration ou le jeu, sera élaborée en collaboration avec l'équipe responsable de la planification des améliorations du parc. Le concept artistique misera sur l'espace et la verdure du parc pour produire une œuvre qui permettra à un grand nombre de personnes de se rassembler et d'interagir. Il intégrera également l'idée de la diversité dans les environnements humains et naturels.

Le budget recommandé pour cette partie du programme est de 200 000 \$.

Le processus de sélection de l'œuvre d'art recommandé est un concours en deux étapes qui commence par un appel de propositions ouvert, tel qu'il est décrit à la section 4.2.

Ce projet fait partie de la phase 2 du programme.

Refléter la diversité

Créer des liens

Se soucier de la sécurité au moyen de la planification intégrée

Mettre la créativité au service de l'infrastructure

Raconter de façon vivante l'histoire du quartier

Être positif et se tourner vers l'avenir

Dans le sens horaire, à partir de la gauche :

(1) Paul Raff Studio, Limelight Bandshell, 2017, Lee Lifeson Park, Toronto (Ontario), Canada.

(2) Jeannie Thib, MOTH Gardens, 2006, Downsview Memorial Park, Toronto (Ontario), Canada.

(3) Laura Marotta, Bead Maze, 2016, esplanade de la station GO Transit de West Harbour, Hamilton (Ontario), Canada.

## 3.6

### LES PARTENARIATS – ÉTABLIR DES LIENS AVEC D'AUTRES INITIATIVES



#### 3.6.1 SITES IN TRANSITION

Le « Meanwhile leasing » (location d'intérim) est un terme courant dans les projets de développement urbain artistique d'avant-garde au Royaume-Uni et en Europe. Il s'agit de la possibilité de faire une utilisation culturelle et communautaire temporaire de sites urbains en transition. Avec les bons partenaires, les façades des boutiques abandonnées le long du chemin de Montréal pourraient devenir des lieux de choix pour animer de façon évolutive et dynamique le paysage de rue grâce à ce genre de programme. Il conviendrait ainsi d'encourager des partenariats entre la Ville, la ZAC locale et les organismes à vocation artistique et artistes locaux, notamment le Centre d'artistes Voix Visuelle et la maison Gamman. Ce programme augmentera considérablement le potentiel piétonnier perçu de la zone, créant ainsi une expérience piétonnière dynamique et vivante qui ne gênera pas l'emprise routière étroite.

#### RECOMMANDATION

La Ville d'Ottawa collaborera avec la ZAC locale et des organismes à vocation artistique locaux pour programmer les expositions dans les vitrines vides et animer le paysage de rue avec un programme évolutif.

La portion recommandée du budget du projet devant être déboursée par la Ville pour cette partie du programme est de 25 000 \$.

Le processus de sélection des œuvres d'art recommandé est un processus ouvert ou sur invitation visant à sélectionner un partenaire de projet qui choisira et prendra en charge les installations artistiques.

Ce projet fait partie de la phase 1 du programme, mais il pourrait également faire partie de la phase 2.

Refléter la diversité

Créer des liens

Mettre la créativité au service de l'infrastructure

Raconter de façon vivante l'histoire du quartier

Être positif et se tourner vers l'avenir

Au-dessus :  
Design Exchange, Make Shift Shelter, 2017, vue de l'installation à « An Honest Farewell », un festival de quatre jours soulignant l'édifice emblématique Honest Ed's, Toronto (Ontario), Canada.



\*QueenSpecific est une fenêtre d'exposition du paysage de rue. Le projet, qui consiste en une vitrine longue et étroite située sur la rue Queen Street West à Toronto, est coparrainé par Dufflet Pastries, voisin du site. Les artistes qui exposent dans cet espace doivent créer une œuvre qui sollicitera les piétons.



8-11, une vitrine de magasin abandonnée exploitée comme galerie artistique pendant quatre ans sur un tronçon de l'avenue Spadina à Toronto. L'espace intérieur n'était pas accessible au public, mais on y a exposé des projets qui faisaient écho au site et on a utilisé la façade vide du magasin comme vitrine pouvant être vue de la rue. Ce projet est un exemple d'utilisation temporaire d'un site en transition, tout comme certains des magasins fermés qui bordent le chemin de Montréal.



Craig Walsh, Incursion, 2007, Nuit Blanche, Toronto (Ontario), Canada.

## CARTE DU PLAN D'ART PUBLIC POUR LE CHEMIN DE MONTRÉAL + VANIER : LES PARTENARIATS







### 3.6.2

## PROJETS TEMPORAIRES ET ACCUEIL DES PROGRAMMES

Les sites d'importance en matière d'aménagement paysager cités à la section 2.4 Domaine public (revitalisation du chemin de Montréal) sont également d'excellents sites d'accueil futurs pour les programmes qui pourraient être développés en partenariat avec des organismes à vocation artistique établis à Vanier ou ailleurs.

Par exemple, la rue Bradley accueillera des espèces d'arbres indigènes et on y exprimera l'importance de la culture autochtone. Comme cet espace piétonnier de l'esplanade est adjacent au Centre de santé autochtone Wabano, on espère qu'il deviendra un site de programmation. Le pavage sur la rue Dupuis sera couvert d'un motif « fleur de lys » pour signifier la présence franco-ontarienne, et l'espace accueillera, on l'espère, des marchés et des événements piétonniers qui pourraient être associés au Centre de services communautaires de Vanier adjacent ou à d'autres organismes et organisations locaux.

Le potentiel de Vanier d'accueillir des programmes augmentera avec la construction de ces nouveaux sites sur les rues Emond, Dupuis et Bradley. Ce type d'activité récurrente, dynamique et évolutive renforce les relations de Vanier avec d'autres quartiers, favorisant ainsi la revitalisation sous la forme d'une visibilité accrue à l'extérieur du quartier et d'un nombre accru de visiteurs intéressés.

### RECOMMANDATION

La Ville d'Ottawa travaillera de façon proactive avec la ZAC et les organismes à vocation artistique locaux afin d'intégrer les activités du programme d'art dans les nouveaux sites intéressants qui offrent des conditions améliorées pour les piétons, et dans tout autre site à Vanier jugé approprié pour le projet en question.

La portion recommandée du budget du projet devant être déboursée par la Ville pour cette partie du programme est de 15 000 \$.

Le processus de sélection des œuvres d'art recommandé est un processus ouvert ou sur invitation visant à sélectionner des partenaires de projet qui créeront leur propre contenu.

Ce projet fera partie de la phase 2 du programme, une fois que les sites du domaine public seront achevés.



Dans le sens horaire, à partir de la gauche :

(1) Divers artistes, Art in the Park, divers endroits, Toronto (Ontario), Canada.

(2) Toronto Outdoor Picture Show, Christie Pitts Park, saisonnier, Toronto (Ontario), Canada.

(3) Live Art Festival, 2015, Underpass Park, Corktown, Toronto (Ontario), Canada.



### 3.6.3

#### PROJET DE REGIONAL GROUP SUR LA RUE DUPUIS, TERRAIN À VOCATION DE PARC ET PROPOSITION DE CARREFOUR CULTUREL ADJACENT

L'aménagement proposé sur le site en jachère juste à l'est de la rue Dupuis constitue l'un des sites les plus prometteurs pour l'art public de Vanier. Il y a une convergence d'initiatives autour de ce site, ce qui pourrait lui permettre de devenir un point d'ancrage dans la communauté, un carrefour florissant d'activités communautaires axées sur l'art. L'aménagement sera composé d'un espace central ouvert qui, grâce à un concept artistique de haut calibre, pourrait devenir un lieu de rassemblement exceptionnel.

Dans la mesure où la Fédération de la jeunesse franco-ontarienne (FESFO), située tout juste au sud de l'îlot d'aménagement de Regional Group, devient un carrefour culturel dynamique, la rue à l'est de cet îlot, la rue Begin, qui mène à l'école maintenant abandonnée, pourrait devenir une rue piétonnière animée à laquelle on intégrerait de l'art public ainsi que des possibilités de programmation artistique et culturelle extérieure coordonnée avec les occupants du carrefour culturel voisin.

#### RECOMMANDATION

Les membres du Programme d'art public d'Ottawa travailleront de concert avec tous les employés des services municipaux et les intervenants concernés, tant du secteur public que privé, au fur et à mesure de l'avancement du projet, afin de s'assurer que les possibilités sont déterminées en temps opportun et de manière significative.



Dans le sens horaire, à partir de la gauche :

(1) Intérieur de Artscape Youngplace, Toronto (Ontario), Canada.

(2) Haas & Hahn, Santa Marta Favella, 2007 et 2010, Rio de Janeiro, Brésil.

#### Créer des liens

Se soucier de la sécurité au moyen de la planification intégrée

Mettre la créativité au service de l'infrastructure

Être positif et se tourner vers l'avenir

## 4 MISE EN ŒUVRE DU PLAN D'ART PUBLIC



### 4.1 GESTION ET SUPERVISION DU PROGRAMME D'ART

Le personnel responsable du Programme d'art public de la Ville d'Ottawa mettra en œuvre le Plan d'art public pour le chemin de Montréal + Vanier, en collaboration avec des consultants externes, au besoin. Le personnel responsable du Programme d'art public travaillera de concert avec les services municipaux pertinents pour veiller à ce que les possibilités artistiques précisées ici soient coordonnées de façon adéquate et efficace avec d'autres initiatives du projet-cadre Vision Vanier.

En outre, dans le cadre de la mise en œuvre des divers volets du Plan d'art public pour le chemin de Montréal + Vanier, la Ville d'Ottawa continuera de renforcer ses partenariats avec les organismes qui ont joué un rôle déterminant dans l'élaboration du présent Plan, ainsi qu'avec les autres organismes qui contribueront à donner vie à un programme d'art public dynamique.

### 4.2 PROCESSUS DE SÉLECTION DES ŒUVRES D'ART

Les responsables du Programme d'art public de la Ville d'Ottawa appliqueront les normes en matière de pratiques exemplaires lorsqu'ils mettront en œuvre le Plan d'art public pour le chemin de Montréal + Vanier. La sélection des œuvres d'art public pour le quartier de Vanier se fera dans le cadre d'un processus concurrentiel. Les concours pour la sélection des œuvres d'art seront ouverts aux artistes locaux, nationaux et internationaux. Dans certains cas jugés

Ci-dessus :  
Mark Thompson, Cube, treillis,  
sphère et vague, 2015, Ottawa  
(Ontario), Canada.



opportuns et précisés précédemment dans le Plan, le processus de sélection ne s'appliquera pas à un artiste, mais à un conservateur ou à un intervenant du domaine artistique. Voici de courtes définitions pour chacun des processus mentionnés. Il faut comprendre que ces définitions se fondent sur les politiques et les normes établies, mais qu'elles permettent une certaine souplesse selon les besoins et dans la limite du raisonnable.

Ci-dessus :  
David Ruben Piqtoukun,  
L'enfant perdu (The Lost  
Child), 1990, hôtel de ville,  
Ottawa (Ontario), Canada.

## PROCESSUS DE SÉLECTION PAR UN JURY

La Ville d'Ottawa choisira les œuvres d'art selon les pratiques exemplaires en matière de rétroaction et d'examen par les pairs. Les responsables du Programme d'art public de la Ville d'Ottawa assureront la gestion du processus de sélection des œuvres d'art, à moins que la Ville ne retienne les services d'un consultant externe en art public pour garantir un processus équitable et transparent.

Les responsables du Programme d'art public de la Ville d'Ottawa peuvent également s'inspirer de ce modèle d'examen par les pairs pour faire preuve de plus de souplesse dans la sélection des artistes ou des œuvres d'art, afin de donner une chance à certains artistes ou à certaines communautés en particulier, comme les nouveaux artistes, par exemple.

Il faudra peut-être préparer une version modifiée de l'appel par invitation pour les parties du programme qui sont considérées comme des occasions de présenter des œuvres d'art de membres des communautés des Premières Nations, inuites ou métisses. On sollicitera l'aide de partenaires locaux comme le Centre de santé autochtone Wabano et l'église St. Margaret's pour joindre les artistes dans ces communautés. De plus, le Plan d'art public pour le chemin de Montréal + Vanier recommande de s'adresser au Collectif des conservateurs autochtones, à la Dorset Fine Arts et à la West Baffin Eskimo Cooperative pour faire appel à leur expertise.

## APPEL D'OFFRES

Un appel d'offres diffusé à grande échelle invite les artistes à présenter une déclaration d'intérêt, leur curriculum vitæ et des exemples de réalisations récentes pertinentes. À partir des propositions qui seront présentées, un jury établira une courte liste des artistes qui seront invités à élaborer des propositions en se fondant sur un énoncé de projet fourni par la Ville d'Ottawa (voir ci-dessous, concours en deux étapes).

## APPEL PAR INVITATION

On établit une courte liste des artistes retenus en fonction de leurs réalisations antérieures et on les invite à élaborer des propositions en se fondant sur un énoncé de projet fourni par la Ville. Un jury de sélection mis sur pied conformément à ce qui précède se chargera de la présélection des candidats et de déterminer le projet qui sera retenu.

## CONCOURS EN UNE ÉTAPE

Dans le cadre d'un concours en une étape, les artistes ou les professionnels des arts se voient attribuer une commande ou un contrat en fonction de leur déclaration d'intérêt, de la pertinence de leurs réalisations antérieures et de la démarche générale qu'ils proposent. L'artiste réalise ensuite une œuvre d'art, en collaboration avec le client et les intervenants.

## CONCOURS EN DEUX ÉTAPES

Dans le cadre d'un concours en deux étapes, on invite les artistes sélectionnés à élaborer des propositions en réponse à un vaste énoncé de projet fourni par la Ville d'Ottawa. Cet énoncé de projet est le fruit de consultations avec les intervenants et fournit tous les paramètres dont l'artiste a besoin pour faire une proposition mûrement réfléchie, tout en tenant compte des budgets, et autres éléments pertinents. Un jury d'examen par les pairs, composé d'artistes ou de professionnels des arts ainsi que de professionnels de disciplines connexes et pertinentes, sélectionnera la proposition gagnante. Dans le cas présent, les artistes reçoivent des honoraires pour l'élaboration de leur proposition.



Ci-dessus :  
Public Studio, 120 miroirs  
(One Hundred and Twenty  
Mirrors), 2016, North York  
(Ontario), Canada

### 4.3

## PRIORITÉS : ÉTABLISSEMENT DES PHASES ET BUDGETS

Le tableau ci-après présente les priorités relatives à la mise en œuvre du Plan d'art public pour le chemin de Montréal + Vanier. Nous avons établi les phases en nous fondant sur notre compréhension des exigences relatives à l'intégration du projet dans les initiatives connexes. À titre d'exemple, les éléments du programme liés à la revitalisation du chemin de Montréal font partie de la phase 1 afin d'en coordonner l'exécution avec le calendrier des travaux pertinent.

La phase 2 devrait commencer en 2020 et se poursuivre au fur et à mesure que les fonds deviendront disponibles grâce à des outils de financement autres que le budget prévu dans le cadre du programme

Pourcentage pour les arts accordé pour la revitalisation du chemin de Montréal. Le projet de lieu de rassemblement du parc Riverain fera partie de la phase 2 afin d'en assurer la coordination avec les plans d'amélioration globale du parc et de permettre la mise en commun de fonds supplémentaires, outre les fonds qui sont actuellement disponibles pour la phase 1.

La phase 1 comprend également des éléments du programme jugés plus prioritaires qui permettront de donner suite aux principales conclusions découlant de la consultation communautaire qui oriente le présent plan : le portail lumineux à la hauteur du chemin de Montréal et du chemin North River, le lieu de rassemblement à l'église St. Margaret's et les sites en transition.

Les budgets indiqués ne sont que des budgets pour les projets et ne comprennent pas les coûts administratifs associés à la gestion et à la supervision (dépenses liées au concours, à la conservation, etc.).

PHASE 1		PHASE 2	
Le portail – relier Vanier à l'autre rive et aux quartiers adjacents		Lieux de rassemblement – relier la communauté diversifiée de Vanier au passé, au présent et au futur	
Chemin River	190 000 \$	Parc Riverain	200 000 \$
Chemin de Montréal en tant que rue principale – relier différents lieux au sein de Vanier		Partenariats – Établir des liens avec d'autres initiatives	
Infrastructure du paysage de rue	50 000 \$*	Accueil des programmes Projet de Regional Group sur la rue Dupuis, terrain à vocation de parc et proposition de carrefour culturel adjacent	20 000 \$ S.O.
Projet de bannières – Leitmotiv de Vanier	25 000 \$		
Lieux de rassemblement – relier la communauté diversifiée de Vanier au passé, au présent et au futur		Budget total du projet, phase 2	
Église St. Margaret's	80 000 \$	220 000 \$	
Partenariats – Établir des liens avec d'autres initiatives		Budget total du projet, phase 1	
Sites en transition	25 000 \$	370 000 \$	

\* Coût du budget delta pour la participation de l'artiste, en plus du coût de base.

#### 4.4

#### CONSERVATION

Les œuvres d'art permanentes commandées dans le cadre du Plan d'art public pour le chemin de Montréal + Vanier feront partie de la Collection d'œuvres d'art public de la Ville d'Ottawa. Elles doivent donc s'inscrire dans une perspective de durabilité et de longévité. Les artistes qui réalisent des œuvres d'art permanentes pour Vanier devront remettre un manuel d'entretien à la fin du projet, afin que la Ville d'Ottawa dispose de toute l'information nécessaire pour assurer le bon fonctionnement et la durabilité de ces œuvres en tant qu'éléments positifs du paysage de rue de Vanier et des environs.

## 5 MOBILISATION COMMUNAUTAIRE CONTINUE

Le succès de la mise en œuvre du Plan d'art public pour le chemin de Montréal + Vanier dépendra de la mobilisation continue de solides partenaires communautaires, notamment de ceux qui ont participé jusqu'ici à son élaboration (le Centre de santé autochtone Wabano, le Centre de services communautaires de Vanier, le Muséoparc, le Centre Voix Visuelle et la ZAC de Vanier).

Dans le cadre de la mise en œuvre des éléments du Plan d'art public pour le chemin de Montréal + Vanier, la Ville d'Ottawa continuera de renforcer ses partenariats avec les organismes qui ont joué un rôle déterminant dans l'élaboration du Plan, ainsi qu'avec les nombreux autres organismes qui participeront à la réalisation de ce programme dynamique d'art public.

Bon nombre des éléments du programme énoncés précédemment ont été conçus pour que le programme d'art puisse jouer un rôle direct et de premier plan en ce qui a trait à la participation de diverses communautés et disciplines. Le Plan d'art public pour le chemin de Montréal + Vanier, qui s'appuie sur une puissante mobilisation communautaire et un concept fondé sur la création de sites propices à l'établissement de liens, permettra, au fil de sa réalisation au cours des prochaines années, de créer des réseaux, de renforcer la collectivité et de démontrer le rôle essentiel que les arts peuvent jouer dans les efforts de revitalisation urbaine.



## 6 REMERCIEMENTS

Le Plan d'art public pour le chemin de Montréal + Vanier est le premier en son genre pour la Ville d'Ottawa. Le Plan a été élaboré en consultation avec les employés de la Ville responsables du Programme d'art public ainsi qu'avec d'autres services municipaux (Services de développement économique, Planification des installations et des parcs, Services d'infrastructure et Services de soutien technique et aux activités), l'équipe du projet de revitalisation du chemin de Montréal (y compris CSW Landscape Architects), le groupe de travail chargé du projet de revitalisation du chemin de Montréal et Mathieu Fleury, conseiller de Rideau Vanier.

Le Plan d'art public pour le chemin de Montréal + Vanier repose en grande partie sur la contribution de nos principaux intervenants, dont les noms figurent dans l'annexe intitulée Aperçu de la mobilisation communautaire, et sur celle de nos partenaires communautaires, qui ont si généreusement donné de leur temps et fait part de nombreuses suggestions, en particulier les personnes qui ont animé nos ateliers de vision communautaire au Centre de santé autochtone Wabano, au Centre de services communautaires de Vanier et au Muséoparc.

Dans le cadre de l'élaboration de ce Plan d'art public, ART + PUBLIC UnLtd a travaillé en étroite collaboration avec les responsables de Bespoke Cultural Collective et avec Lise Beaudry, éducatrice et conseillère artistique, qui ont conçu et mis en œuvre la puissante stratégie de mobilisation communautaire qui constitue le fondement du présent Plan.

### RECONNAISSANCE : HONORER LES PEUPLES DE LA NATION ALGONQUINE ANISHINABE, LES PREMIÈRES NATIONS, LES INUITS ET LES MÉTIS

Ottawa est construite sur un territoire non cédé de la nation algonquine Anishinabe. Le peuple de cette nation occupe ce territoire depuis des millénaires. Sa culture et sa présence ont mis en valeur ces terres et continuent de le faire. La Ville d'Ottawa tient à rendre hommage à cette nation et à son territoire. La Ville d'Ottawa tient aussi à rendre hommage à tous les membres des Premières Nations, aux Inuits et aux Métis, à leurs aînés, à leurs gardiens du savoir – jeunes et moins jeunes – et à leurs ancêtres, ainsi qu'à saluer leur précieux apport, passé et présent, à la région.

ANNEXE

# Aperçu de la mobilisation communautaire

## PHASE 1 : Consultations et visite des lieux

Nous avons mené une série de consultations auprès de la communauté pour mieux comprendre le paysage local et les possibilités qui s'offrent à nous pour ce plan d'art public. Les réponses obtenues des personnes interrogées ont façonné la conception de nos ateliers de vision communautaire.

Les personnes suivantes ont participé aux consultations :

Organisation	Personne-ressource/personne interrogée
Association communautaire de Vanier	Suzanne Lepine
Présidente, Association communautaire de Vanier	Lauren Touchant
Centre d'artistes Voix Visuelle	Shahla Bahrami
Association des groupes en arts visuels francophones (AGAVF)	Lise Leblanc

Zone d'amélioration commerciale (ZAC) du quartier Vanier	Nathalie Carrier
Agent de développement communautaire, Centre de services communautaires de Vanier	Barra Thiom
Conseiller, quartier 12 Rideau-Vanier	Mathieu Fleury, conseiller municipal
<b>Angle autochtone</b>	
Représentant du Centre Wabano	Rob Ireland
Artiste autochtone	Barry Ace
Représentante de la communauté inuite	Deborah Tagornak
Indigenous Walking Tours	Jaime Koebel

### SUJETS DE DISCUSSION SOULEVÉS LORS DES CONSULTATIONS ET DE LA VISITE DES LIEUX :

- **Contexte communautaire** : Il y a eu récemment des changements démographiques dans la communauté. Dans le passé, les résidents du quartier étaient surtout francophones, cependant, les données récentes de recensement indiquent qu'il existe maintenant une plus grande diversité linguistique, l'anglais étant la langue maternelle de 44 % des résidents, le français celle de 32 % d'entre eux alors que 24 % des personnes qui résident dans le quartier ont indiqué avoir une langue maternelle « autre ». De nombreuses communautés autochtones, inuites et africaines ainsi que beaucoup

de nouveaux arrivants et de jeunes familles y vivent désormais.

- **Défis socioéconomiques :** négligence, violence, drogues, prostitution, problèmes de sécurité, etc.
- **Une florissante communauté d'artistes** vit dans le quartier et les projets ou les initiatives de création sont nombreux.
- Un **carrefour de création communautaire** est nécessaire; un lieu de rassemblement pour les gens.
- Une ouverture aux œuvres **expérimentales** et uniques.
- Vanier doit être **perçu de manière plus positive** et devenir une **destination** privilégiée.

## PHASE 2 : Aperçu d'une activité du groupe de travail du projet du chemin Montréal

Cette activité visait à permettre aux membres du groupe de travail du projet du chemin Montréal de réfléchir aux possibilités du Plan d'art public pour le chemin de Montréal et Vanier et leur donner l'occasion de communiquer leurs priorités dans le cadre du projet. Nous avons invité tous les participants à répondre à quatre questions sur une feuille de travail : si le secteur Vanier était une personne, quels sont les trois adjectifs que vous utiliseriez pour le qualifier? En trois mots, veuillez décrire le type d'œuvre que vous espérez voir ressortir du plan d'art public. Selon vous, quels sont les événements historiques ou les enjeux actuels ainsi que les thèmes qui devraient inspirer le plan d'art public? Selon vous, quel public devrions-nous tenter de mobiliser? L'activité demandant aux

participants de remplir la feuille de travail a été suivie d'une discussion de groupe durant laquelle l'animatrice Rebecca Carbin a pris des notes.

Au total, on a recueilli 16 feuilles de travail remplies.

## SUJETS DE DISCUSSION SOULEVÉS LORS DES ACTIVITÉS DU GROUPE DE TRAVAIL DU PROJET DU CHEMIN MONTRÉAL :

**Diversité.** Les participants ont évoqué les différents horizons culturels dont sont issus les résidents de Vanier. Plusieurs participants ont souligné la nécessité de reconnaître à Vanier l'histoire et le patrimoine francophones ainsi qu'une culture autochtone bien affirmée. Un participant a noté « nous ne souffrons pas du syndrome "pas dans ma cour" » et d'autres ont indiqué que la communauté était « accueillante ».

**Nature et environnement.** Les participants ont évoqué des concepts comme « les espaces verts, le développement durable, la sensibilisation aux changements climatiques, les saisons » ainsi que des éléments naturels de la région et du Canada qui sont bien connus comme « les érablières, la rivière, les animaux du Canada, comme l'ours polaire, ainsi que les villages d'igloos ».

**Résilience et nouveaux départs.** De nombreux participants ont décrit les enjeux sociopolitiques actuels de Vanier (p. ex. la criminalité – toxicomanie et prostitution, les services sociaux et les questions de santé communautaire) et

voient l'art public comme une occasion de parler de l'avenir prometteur de Vanier.

**Inclusion.** Certains participants ont évoqué la question de l'accessibilité de l'œuvre d'art, particulièrement en fauteuil roulant, et un participant a souligné la nécessité que l'œuvre plaise aux jeunes.

Si le secteur Vanier était une personne, quels sont les trois adjectifs que vous utiliseriez pour le qualifier?



*\*Veuillez consulter le document rétroaction du groupe de travail de novembre 2018 pour obtenir un aperçu complet des commentaires recueillis.*

### PHASE 3 : Ateliers de vision communautaire

Cette phase a donné lieu à trois activités de mobilisation d'une durée de deux heures conçues tout particulièrement pour rassembler les gens de la communauté dans une ambiance détendue, conviviale et informelle. Après avoir réparti les participants en tables rondes de six à huit personnes, on leur a donné de l'information sur le projet en les incitant à se pencher sur la signification de l'art public et sur la façon dont il peut animer le quartier. Il s'agissait de notre principale occasion de recueillir les commentaires du public, qui seront pris en compte et contribueront à définir le plan à venir. Nous avons accueilli 56 participants durant les 3 séances, qui se sont déroulées au Centre de santé autochtone Wabano, au Centre de services communautaires de Vanier et au Muséoparc.

**PARTICIPANTS :** 56 au total – un groupe composé de retraités, de personnes âgées, de jeunes familles, d'artistes et de professionnels.

Présentation des ateliers de vision communautaire :

- 1. Accueil des membres de la communauté :** reconnaissance des terres autochtones, établissement des attentes et de l'objectif de la journée.
- 2. Introduction :** courte présentation expliquant ce qu'est l'art public

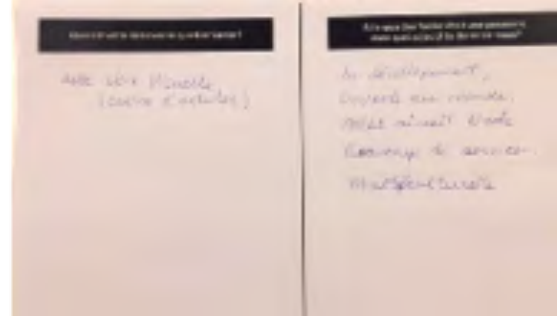
**3. Activité brise-glace :** dites-nous quel est votre lien avec le quartier Vanier. Si le quartier Vanier était une personne, avec quel adjectif le décririez-vous?

**4. Activité sur l'art public :** nous avons distribué 20 images de projets d'art public exemplaires. Nous avons demandé à chaque personne de choisir celui qu'elle préférait et de le présenter au groupe. Des notes ont été prises au cours de la discussion et communiquées par la suite.

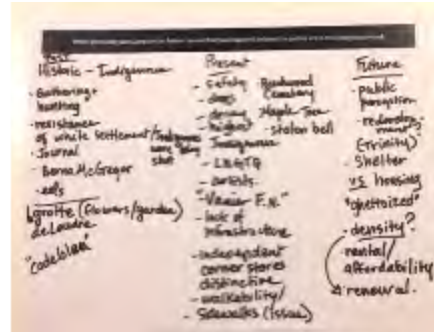
**5. Vos attentes :** notez tous les enjeux passés, présents ou futurs qui, vous l'espérez, façonneront l'art public dans le quartier.

**6. Activité de cartographie :** repérez les sites d'intérêt pour l'art public sur une carte. Notez brièvement des souvenirs, des histoires ou des qualités associés à ces endroits qui en font des lieux de choix.

**7. Récapitulation, mot de la fin et remerciements**



Exemples de feuille d'activité.

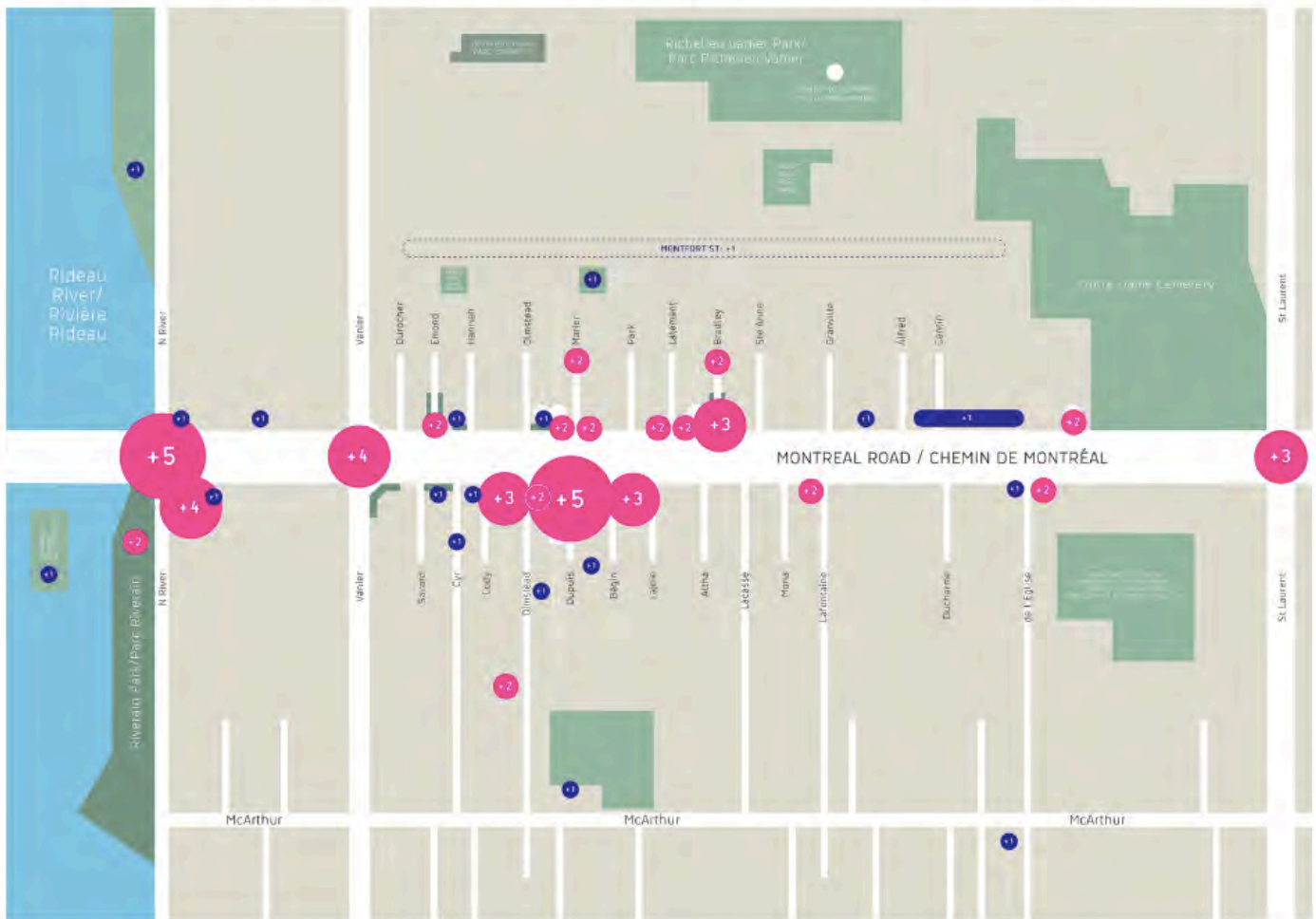


ACTIVITÉ DE CARTOGRAPHIE :

Lorsqu'on a demandé aux groupes de prendre une carte et de discuter des sites d'intérêt du quartier et des endroits où ils aimeraient voir les œuvres d'art public de Vanier, les participants se sont concentrés sur les secteurs cernés dans le tableau synthétique suivant:



# Réponses données lors de l'exercice de cartographie



## ACTIVITÉ D'ART PUBLIC :

Les participants ont choisi leurs œuvres préférées parmi une sélection de 20 exemples de projets d'art public réalisés et ont expliqué pourquoi ils pensaient que de telles œuvres seraient bien adaptées au quartier Vanier. Voici les œuvres qui ont gagné la faveur des participants lors des trois séances :

1. 7 votes : *Caloosahatchee Manuscripts*, Jim Sanborn (Floride).
2. 6 votes : *Sky screen*, Optotech (Beijing).
3. À égalité avec 4 votes :
  - Projet d'améliorations axé sur les piétons *Revive Chinatown* (Oakland).
  - *Sea to Sky*, Kelly Cannell (Vancouver).
  - Projet *Favela Painting*, Jeroen Koolhaas et Dre Urhahn avec l'aide des résidents du quartier (Brésil).
  - *21 Balançoires*, Daily tous les jours, Montréal.
  - Projet *Lakeshore Cycle Track Concrete Barrier* (Toronto)

## POINTS À RETENIR :

Les deux premiers choix sont des œuvres exploitant la lumière. Ensuite, 80 % des exemples en troisième place combinent des éléments utilitaires et artistiques, notamment des balançoires, un abribus, une barrière de béton sur une piste cyclable et la peinture de passage pour piétons.

Lorsque nous avons examiné les cinq œuvres que les participants ont davantage aimées, nous avons constaté qu'elles exprimaient un mouvement, une mouvance. Ces œuvres contiennent aussi un élément de surprise.

## ATTENTES VIS-À-VIS L'ART PUBLIC :

Lorsque les groupes ont discuté de ce qu'ils aimeraient voir dans les nouvelles œuvres d'art public de Vanier, ils ont mentionné les caractéristiques suivantes :

- Une combinaison de **forme et de fonction** (p. ex. des bancs, des enseignes lumineuses, des abribus, des balançoires créatives ou des systèmes d'éclairage des trottoirs conçus par des artistes)
  - Un **lieu de destination** ou de spectacle (p. ex « pour attirer des visiteurs à Vanier » et « quelque chose qui fait la fierté des résidents du quartier »)
  - Des œuvres qui sont **interactives et créent des liens dans la communauté** (p. ex. : « nous avons besoin d'un plus grand nombre de lieux de rassemblement », « des endroits que peuvent fréquenter les enfants, les familles et les adolescents » et « créer un carrefour communautaire »)
- Des œuvres qui **illustrent la diversité des résidents du quartier** : en mettant à l'avant-plan les nouveaux arrivants et les personnes issues des communautés autochtone, inuite, francophone et africaine (p. ex. « nous devons préserver les différentes identités de cette



communauté» et «il doit s'agir d'un projet multiculturel»)

- Des œuvres qui **permettent de renforcer le sentiment de sécurité dans le quartier** (p. ex. « créer un lieu sûr en améliorant l'éclairage »)
- Des œuvres **uniques** et différentes embrassant les nouvelles technologies (p. ex. « une combinaison d'éléments numériques et de lumière », « un projet de réalité augmentée »)
- **Résilience** : des œuvres qui peuvent survivre aux graffitis et au vandalisme, fréquents dans le quartier (p. ex. « le vandalisme est une préoccupation – toute création doit être résiliente et faire l'objet d'un entretien »)

## PRINCIPALES CONCLUSIONS :

Voici les idées qui sont ressorties lorsque l'équipe responsable des consultations a regardé globalement les commentaires recueillis dans le cadre de l'activité de mobilisation communautaire qui a donné lieu à des consultations, une visite des lieux, des commentaires de la ZAC et trois séances de participation communautaire.

Les énoncés qui suivent constituent une synthèse globale de ce que nous avons entendu des membres de la communauté. À notre avis, ces commentaires devraient être pris en considération attentivement et intégrés à l'élaboration du plan d'art public:

### 1. REFLÉTER LA DIVERSITÉ

Le quartier Vanier est composé d'un grand nombre de personnes issues de différentes communautés, notamment

des francophones, des anglophones, des Autochtones, des Inuits, des Africains et des nouveaux arrivants. Les œuvres d'art doivent refléter la richesse de cette communauté multiculturelle. Nous pouvons nous inspirer à la fois des événements passés et des enjeux actuels.

### 2. CRÉER DES LIENS

Ces œuvres d'art peuvent servir à renforcer les liens entre les gens, les œuvres d'art existantes et les espaces du quartier. Le public a exprimé le désir que ce soit l'occasion de créer des lieux de rassemblement. Un élément visuel de liaison entre les œuvres d'art pourrait également guider les visiteurs entre ces dernières dans le quartier. L'idée de créer des espaces de rassemblement communautaire ou des « carrefours » communautaires a été évoquée tout au long du processus d'engagement.

### 3. CRÉER UN « PORTAIL » LUMINEUX

De nombreux participants ont exprimé le désir que l'art public soit un symbole qui incarne avec audace le quartier. Au cours des consultations sur le plan d'art public, les participants ont principalement sélectionné des œuvres d'art audacieuses, qui attirent l'œil et qui privilégient la lumière. Le rôle de l'art consiste en partie à créer une destination par l'intermédiaire de « points d'entrée » qui servent de repères ou de portail à la fonction communautaire. Les endroits que les participants ont choisis au cours de l'exercice de cartographie

véhiculaient aussi cette idée. L'art public pourrait attirer des visiteurs et être une source de fierté pour les résidents locaux.

#### **4. SE SOUCIER DE LA SÉCURITÉ AU MOYEN DE LA PLANIFICATION INTÉGRÉE**

L'art public, pris isolément, n'a pas la capacité d'améliorer la sécurité, toutefois, cet aspect a été soulevé tout particulièrement par les participants. Ce plan d'art public doit s'intégrer aux plans de construction et de revitalisation de la ville dans son ensemble, et ce, afin que les préoccupations de la communauté soient prises en compte dans le réaménagement global du quartier. Nous avons également entendu dire qu'il serait nécessaire d'ajouter des commodités de base comme des bancs, des poubelles, des abribus, des toilettes, etc. Le plan d'art public doit être bien intégré et tenir compte de l'aspect sécurité dans le contexte du quartier.

#### **5. METTRE LA CRÉATIVITÉ AU SERVICE DE L'INFRASTRUCTURE**

De nombreux participants se sont intéressés à des exemples d'œuvres d'art qui avaient aussi une fonction utilitaire au sein de la communauté, comme les abribus ou les balançoires le long d'un abribus. Étant donné qu'il y a une demande pour plus de commodités communautaires dans le quartier Vanier, un certain nombre de participants ont laissé entendre qu'ils aimeraient que les œuvres d'art commandées aient une

valeur ajoutée et, si possible, répondent également à un besoin fonctionnel.

#### **6. RACONTER DE FAÇON VIVANTE L'HISTOIRE DU QUARTIER**

Étant donné la richesse des communautés qui vivent à Vanier, beaucoup de voix, d'histoires et de perspectives peuvent être intégrées au programme d'art public. Les récits du passé comme du présent des différentes communautés refléteront et célébreront la diversité du quartier. Bon nombre de participants ont mentionné qu'ils étaient fiers des histoires de leur communauté et ont été attirés par des œuvres d'art qui faisaient place à la parole.

#### **7. ÊTRE POSITIF ET TOURNÉ VERS L'AVENIR**

Tout au long de ce processus, les participants ont accordé de l'importance aux œuvres d'art joyeuses, optimistes et édifiantes. Ils ont souligné l'importance de conserver et de rappeler des histoires, spécialement celles qui n'ont jamais été racontées, de même que d'être tourné vers l'avenir. Les œuvres d'art tournées vers l'avenir devraient être mises de l'avant.

# Annexe : Réflexions du groupe de travail du projet du chemin de Montréal

## Aperçu des activités :

Ces activités ont été mises sur pied pour permettre aux membres du groupe de travail du projet du chemin Montréal de réfléchir aux possibilités du Plan d'art public pour le chemin de Montréal et Vanier et leur donner l'occasion de communiquer leurs priorités pour le projet. Nous avons invité tous les participants à répondre à quatre questions sur une feuille de travail. Les participants ont mis sur papier leurs premières impressions et les ont partagées avec le groupe. Voici ce qu'on a demandé aux participants :

Si le secteur Vanier était une personne, quels sont les trois adjectifs que vous utiliseriez pour le qualifier?

En trois mots, veuillez décrire le type d'œuvre que vous espérez voir ressortir du plan d'art public.

Selon vous, quels sont les événements historiques ou les enjeux actuels ainsi que les thèmes qui devraient inspirer le plan d'art public?

Selon vous, quels publics devrions-nous cibler dans le cadre du processus d'engagement?

L'activité demandant aux participants de remplir la feuille de travail a été suivie d'une discussion de groupe durant laquelle l'animatrice Rebecca Carbin a pris des notes. Au total, on a recueilli 16 feuilles de travail remplies.

## PERSONNALITÉ DU LIEU



## TYPE D'ART PUBLIC

De nombreux participants ont souligné le désir d'un art public interactif, invitant et social qui relie les gens de diverses origines culturelles (« un cercle qui réunit les membres de la communauté »). L'idée d'un art public qui illumine les rues et fournit de l'éclairage a aussi été évoquée. Des

adjectifs comme « vivant », « moderne », « lumineux », « coloré », « novateur » et « original » ont été utilisés. Certains participants ont souligné la nécessité que l'œuvre d'art comporte un « double usage », c'est-à-dire qu'il devrait y avoir un flou entre l'art et la fonction (p. ex. les bancs et l'éclairage artistiques).

## ENJEUX

**La diversité** est apparue comme l'enjeu ou le thème le plus important et les participants ont souligné les différentes origines culturelles des habitants de Vanier. Plusieurs participants ont souligné la nécessité de reconnaître l'histoire et le patrimoine francophones et la culture autochtone bien affirmée de Vanier. Un participant a noté « nous ne souffrons pas du syndrome “pas dans ma cour” » et d'autres ont indiqué que la communauté était « accueillante ».

Un autre thème souvent évoqué par les participants était **la nature et l'environnement**. En effet, les participants ont mentionné des concepts comme « les espaces verts, le développement durable, la sensibilisation aux changements climatiques, les saisons » ainsi que des éléments naturels bien connus de la région et du Canada tels que « les érablières, la rivière, les animaux du Canada, comme l'ours polaire, ainsi que les villages d'igloos ».

**La résilience et les nouveaux départs** ont également été soulignés comme des thèmes potentiels. De nombreux participants ont décrit les enjeux sociopolitiques actuels de Vanier (p. ex. la criminalité – toxicomanie et prostitution, les services sociaux et les

questions de santé communautaire) et voient l'art public comme une occasion de parler de l'avenir prometteur de Vanier.

Le thème de l'**inclusion** a aussi été souligné. Certains participants ont évoqué la question de l'accessibilité de l'œuvre d'art, particulièrement en fauteuil roulant, et un participant a souligné la nécessité que l'art public plaise aux jeunes.

## PUBLICS CIBLES

Les participants ont répondu à la question suivante : « selon vous, quels publics devrions-nous cibler dans le cadre du processus d'engagement? »

Total du nombre de mots : 30

Les mots de plus grande taille dans le nuage de mots sont ceux qui ont été mentionnés le plus fréquemment.



LE PLAN D'ART PUBLIC POUR  
LE CHEMIN DE MONTRÉAL + VANIER  
A ÉTÉ PRÉPARÉ POUR LA VILLE  
D'OTTAWA PAR ART+PUBLIC UNLTD.