

Projet de réfection des rues Albert, Queen, Slater et de l'avenue Bronson

Mise à jour sur le projet : été 2020

Projet de réfection des rues Albert, Queen, Slater et de l'avenue Bronson

Aperçu du projet

La Ville d'Ottawa a le plaisir de fournir une mise à jour sur la conception en cours de la réfection des rue Albert, Queen, Slater, entre l'avenue Empress et la rue Bay, ainsi que de l'avenue Bronson, entre la rue Queen et l'avenue Laurier.

Nous traiterons essentiellement des sujets suivants :

- La décision et les directives du Conseil relatives au projet
- Le contexte et les objectifs du projet
- L'ébauche du plan préliminaire et les concepts d'aménagement paysager de rue
- La conception générale et le calendrier des travaux
- Les occasions de participation des intervenants
- La Ville souhaite maintenant recevoir des commentaires concernant les conceptions provisoires. Veuillez faire part de vos commentaires sur l'information présentée au gestionnaire de projet de la Ville responsable de ce projet (consulter le site Web pour obtenir les instructions).

Vos commentaires sont essentiels au succès de cette étude. De plus, ils nous aideront à élaborer le plan préliminaire détaillé de la réfection des rues Albert, Queen, Slater et Bronson. Veuillez prendre connaissance de l'information présentée et nous soumettre vos commentaires et vos préoccupations.

Projet de réfection des rues Albert, Queen, Slater et de l'avenue Bronson

Objectif du projet

Ce projet vise à entreprendre **un plan préliminaire détaillé** en vue de permettre la réalisation des travaux de construction. Le projet comprend le remplacement de tronçons de l'infrastructure existante (égouts, routes et conduites d'eau principale) ainsi que le réaménagement et la réfection de l'emprise conformément aux résultats de l'Étude de conception fonctionnelle du réaménagement des rues Albert et Slater après la mise en service du train léger sur rail (TLR), approuvée par le Conseil municipal en 2018.

Le projet vise la **réfection de l'infrastructure vieillissante** et sera conforme au cadre pour la mise en œuvre de « **rues complètes** », qui exige que la conception comprenne autant que possible des éléments matériels qui procurent sécurité et confort à tous les usagers et facilitent leur mobilité.

Les principales activités de conception du projet comprennent :

- Des analyses environnementales, de planification et d'ingénierie de l'état des sites qui guideront l'élaboration des conceptions
- La mise à jour de la conception fonctionnelle qui a été approuvée par le Conseil afin de tenir compte des pratiques exemplaires actuelles
- L'exécution d'analyses et de conceptions détaillées concernant le nivellement, le drainage, la gestion des eaux pluviales, l'infrastructure municipale, la chaussée, le transport actif, le transport en commun et les éléments d'aménagement paysager
- La préparation d'un dossier d'appel d'offres exhaustif
- L'offre d'occasions de participation des intervenants pendant toute la durée du projet

Projet de réfection des rues Albert, Queen, Slater et de l'avenue Bronson

Approbation par le Conseil de l'Étude de conception fonctionnelle du réaménagement et du nouveau tracé des rues Albert et Slater :

Le 11 avril 2018, le Conseil municipal a approuvé l'Étude de conception fonctionnelle du réaménagement des rues Albert et Slater après la mise en service du train léger sur rail (TLR) et l'Étude d'évaluation environnementale (EE) portant sur le nouveau tracé de la rue Slater.

Cette décision indique au personnel qu'il peut effectuer un **plan détaillé** qui :

- Modifie le tracé de la rue Slater pour la relier à la rue Albert en tant que rue à double sens devant l'installation commune de la Bibliothèque publique d'Ottawa et de Bibliothèque et Archives Canada
- Produit un résultat de « rues complètes » pour les rues Albert et Slater ainsi que pour les tronçons de l'avenue Bronson qui y sont reliés et qui se trouvent dans la zone visée par le projet

- Met en œuvre des liaisons avec le transport actif
- Permet aux autobus du système de transport en commun de circuler dans les voies de circulation mixtes
- Crée des parcelles vacantes pour la prise en compte future d'une utilisation du sol (ne fait pas partie de ce projet)
- Prévoit l'aménagement paysager de rue et répond aux exigences d'atténuation, y compris les valeurs patrimoniales naturelles et culturelles

Au cours cette étude, la Ville a consulté des groupes communautaires, des commerçants, des résidents, le Comité consultatif sur l'accessibilité et le Comité de révision de la conception urbaine sur la vision et les modifications à apporter à ces rues. L'étude comprenait une consultation avec des organismes provinciaux, la Commission de la capitale nationale (CCN) et des groupes autochtones.

Projet de réfection des rues Albert, Queen, Slater et de l'avenue Bronson

Approbation par le Conseil de la conception fonctionnelle et de l'EE concernant le projet de réfection de la rue Queen :

En 2014, le Conseil municipal a approuvé la conception fonctionnelle et l'étude d'évaluation environnementale (EE) portant sur la réfection de la rue Queen.

Cette décision indique au personnel qu'il peut effectuer un **plan détaillé** qui :

- Procède à la réfection de la rue Queen conformément à la vision établie par l'étude municipale Le centre-ville en action : transformer les rues d'Ottawa
- Prévoit une voie de circulation dans les deux directions, avec des installations cyclables partagées avec un stationnement et des quais de chargement
- Apporte des améliorations à l'aménagement paysager de rue

Au cours de l'étude de conception fonctionnelle précédente, la Ville a consulté des groupes communautaires, des commerçants, des résidents et le Comité consultatif révision de la conception urbaine sur la vision et les modifications à apporter à cette rue.

Les plans détaillés de la rue Queen ont par la suite été élaborés par la Ville et les travaux liés à certains volets du projet ont été effectués. Dans le cadre de cette nouvelle étude réalisée en 2020, la conception du tronçon de la rue Queen entre l'avenue Bronson et la rue Bay est actuellement mise à jour afin de respecter les conditions existantes, la nouvelle politique et les pratiques exemplaires actuelles.

Projet de réfection des rues Albert, Queen, Slater et de l'avenue Bronson

Intégration à d'autres projets d'aménagement urbain

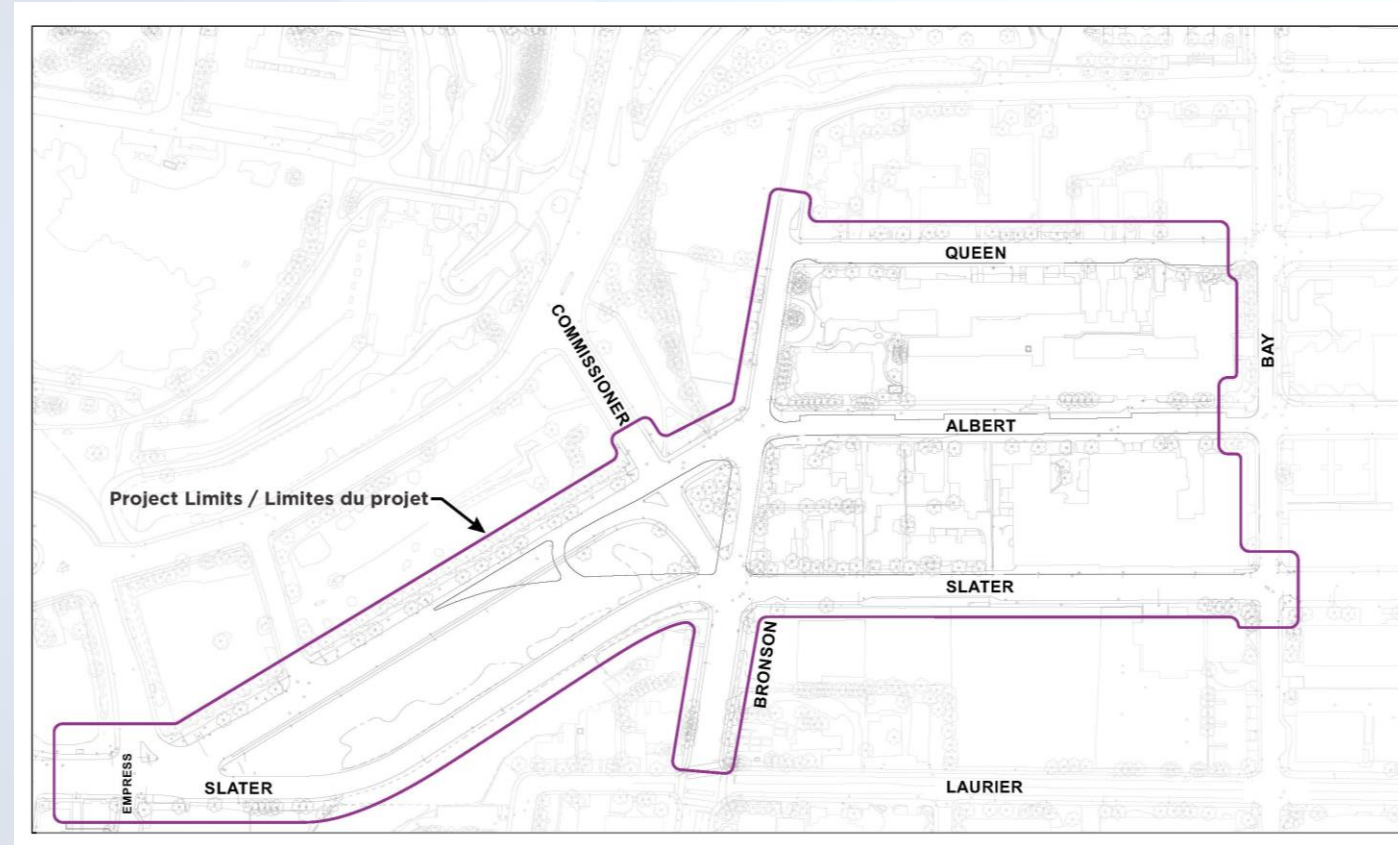
Ce projet se fait en coordination avec ces études de planification et ces investissements dans les infrastructures d'importance :

- **Les installations cyclables de la rue Bay :** ottawa.ca/baystreet
- **Projet d'amélioration des rues Albert et Slater :** ottawa.ca/albertslater
- **La réfection de la rue Albert (à l'ouest de l'avenue Empress) :** Les travaux de construction sont prévus dans 4 à 7 ans
- **L'installation partagée de la Bibliothèque publique d'Ottawa et de Bibliothèque et Archives Canada :** <https://bibliooottawalibrary.ca/fr/bibliothèque-centrale-dottawa> et <https://inspire555.ca/fr>
- **Bâtir LeBreton :** <https://ccn-ncc.gc.ca/projets/batir-lebreton>

Projet de réfection des rues Albert, Queen, Slater et de l'avenue Bronson

Zone visée par le projet

- La zone visée par le projet est indiquée sur la carte ci-dessous et comprend les tronçons de rue municipale suivants :
 - La rue Slater de l'avenue Empress à la rue Bay (y compris l'ensemble de l'intersection des rues Slater et Bay)
 - La rue Albert de l'avenue Empress à la rue Bay
 - La rue Queen de l'avenue Bronson à la rue Bay
 - L'avenue Bronson de l'avenue Laurier à la rue Queen
- Le projet comprend également de légers travaux sur l'emprise, plus précisément sur la rue Albert entre la rue Booth et l'avenue Empress. Les travaux comprendront le marquage de la chaussée afin d'intégrer la nouvelle intersection de la rue Albert et de l'avenue Empress.



Projet de réfection des rues Albert, Queen, Slater et de l'avenue Bronson

Secteur compris entre la rue Booth et l'avenue Empress

Voici les aspects essentiels du projet concernant la rue Albert de la rue Booth à l'avenue Empress, y compris l'intersection réaménagée de l'avenue Empress :

- Aménagement prévu d'une intersection protégée à l'angle de la rue Albert et de l'avenue Empress
- Aplatissage de la courbe horizontale de la rue Albert afin de se conformer aux lignes directrices de conception et d'améliorer la sécurité
- Ajout de terre-pleins centraux à l'intersection de la rue Albert et de l'avenue Empress pour renforcer la sécurité et permettre d'apporter des améliorations aux feux de circulation

- Ajout d'une voie de virage à gauche en direction ouest sur l'avenue Empress et inclusion de dispositions relatives à une voie de virage à gauche en direction est pour un futur aménagement au nord
- Aménagement amélioré des arrêts d'autobus existants
- Ajout de pistes cyclables unidirectionnelles dans les deux directions pour intégrer les travaux de réfection prévus sur la rue Albert à l'ouest



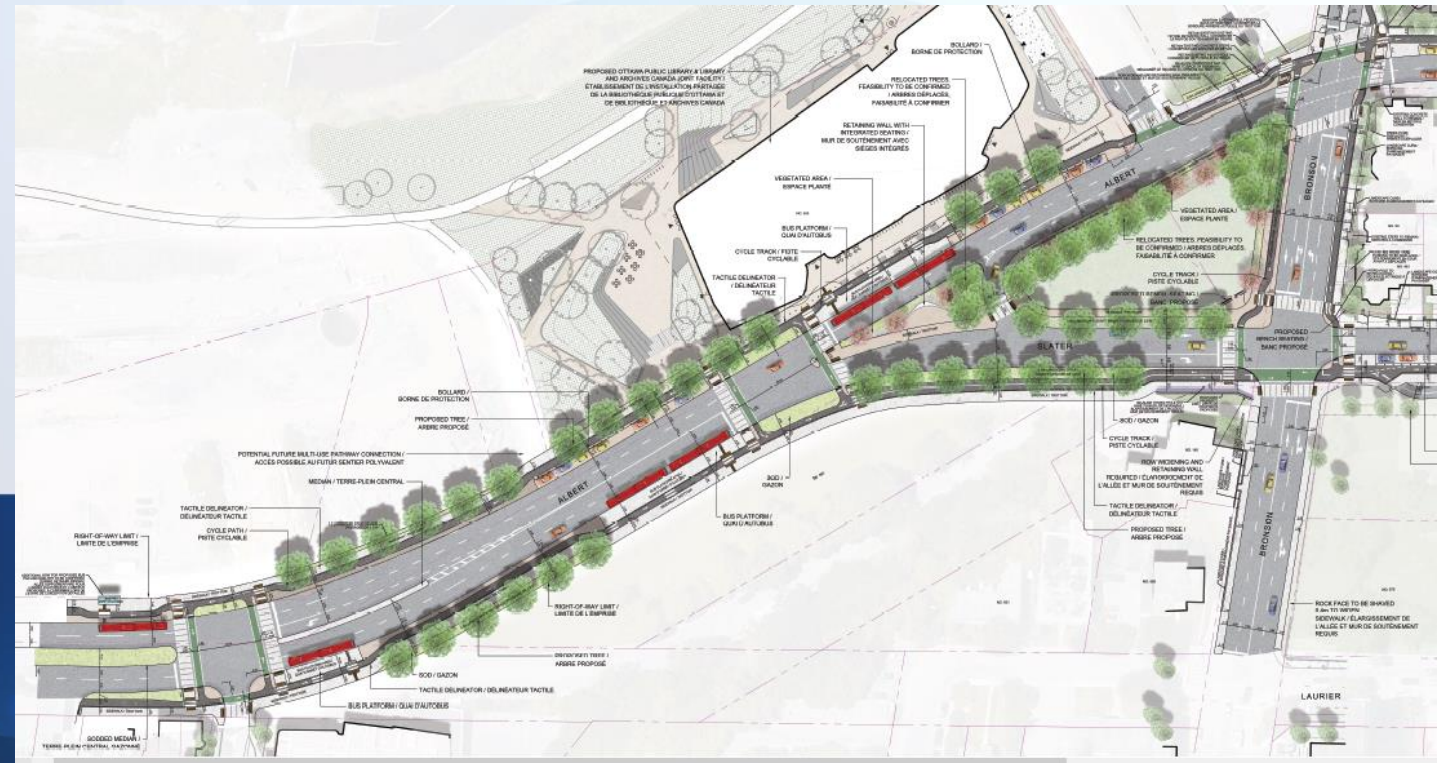
Projet de réfection des rues Albert, Queen, Slater et de l'avenue Bronson

Secteur de l'avenue Empress à l'avenue Bronson

Voici les aspects essentiels du projet concernant les rues Albert et Slater entre l'avenue Empress et l'avenue Bronson (ce qui comprend également l'interface publique le long de l'installation partagée de Bibliothèque et Archives Canada et de la Bibliothèque publique d'Ottawa) :

- Nouveau tracé de la rue Slater et fin du service sur la rue Commissioner, de la rue Albert à la rue Slater
- Ajout d'une zone de manœuvre de la rue Albert en direction ouest à la rue Slater en direction est afin d'améliorer la liaison avec le réseau routier
- Amélioration de l'aménagement des feux de circulation et de la signalisation pour piétons en section courante
- Ajout d'une combinaison de pistes cyclables unidirectionnelles et bidirectionnelles afin d'améliorer la sécurité, le confort et la circulation des cyclistes
- Ajout de nouveaux quais d'autobus pour desservir la future bibliothèque

- Ajout d'un espace de stationnement modulable le long de la façade de la future bibliothèque
- Maximisation de la largeur des trottoirs dans l'espace disponible, la largeur cible étant de 3 m
- Amélioration maximale du niveau du sol de la rue Albert; le niveau du sol de la rue Slater retracée sera plus plat
- Mise en œuvre d'un plan de remplacement des arbres et ajout d'éléments d'aménagement paysager

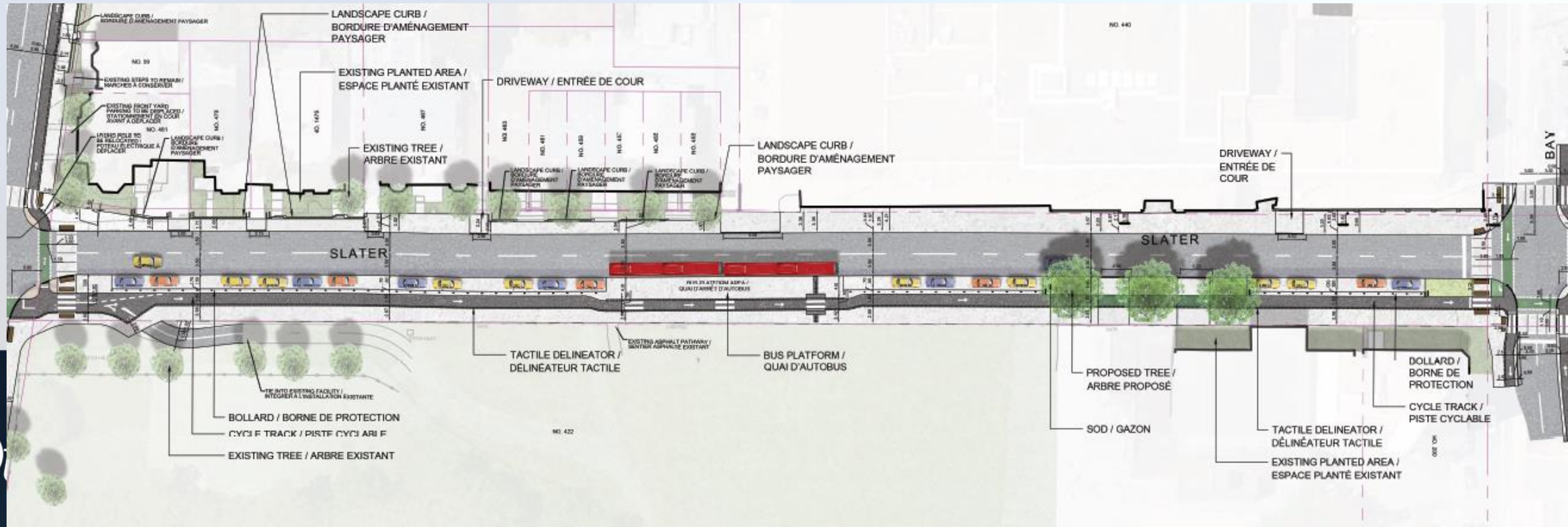


Projet de réfection des rues Albert, Queen, Slater et de l'avenue Bronson

Secteur de la rue Slater à l'est de Bronson

Voici les aspects essentiels du projet concernant la rue Slater dans ce secteur :

- Élargissement du trottoir du côté nord à 2 m lorsque cela est possible, tout en respectant les éléments existants, comme les arbres, les jardinières et les escaliers privés
- Ajout d'un trottoir séparé d'une largeur de 2 à 2,4 m derrière le quai d'autobus et élargissement du trottoir du côté sud pour qu'il ait une largeur de 2,6 à 3 m aux autres endroits
- Ajout d'une piste cyclable unidirectionnelle en direction est afin d'améliorer la sécurité, le confort et la circulation des cyclistes
- Maintien de la liaison avec le sentier polyvalent existant au sud
- Amélioration du quai d'autobus existant pour se conformer aux dernières normes en matière d'accessibilité
- Aménagement d'une intersection protégée à l'angle des rues Slater et Bay
- Ajout d'un espace de stationnement modulable le long du côté sud



Projet de réfection des rues Albert, Queen, Slater et de l'avenue Bronson

Secteur de l'avenue Bronson

Voici les aspects essentiels concernant l'avenue Bronson de la rue Albert à la rue Queen, notamment l'intersection importante des rues Albert et Slater :

- Élargissement des trottoirs à 2 m (1,8 m lorsqu'il y a des contraintes)
- Sur le tronçon entre les rues Slater et Albert, ajout de pistes cyclables unidirectionnelles dans les deux directions afin d'améliorer la sécurité, le confort et la circulation des cyclistes
- Sur le tronçon de route locale entre les rues Albert et Queen, ajout d'une piste cyclable unidirectionnelle sur la pente ascendante (en direction nord) Ajout de super chevrons sur la pente descendante (en direction sud)
- Aménagement d'intersections protégées à l'angle de la rue Slater et de l'avenue Bronson ainsi qu'à l'angle de la rue Albert et de l'avenue Bronson
- Sur le tronçon de route locale entre les rues Albert et Queen, ajout de mesures de réduction de la vitesse pour soutenir la modification de la limite de vitesse à 30 km/h. Ces mesures comprennent notamment un terre-plein central à niveau juste au nord de la rue Albert, des voies de circulation étroites et l'intersection surélevée des rues Bronson et Queen.

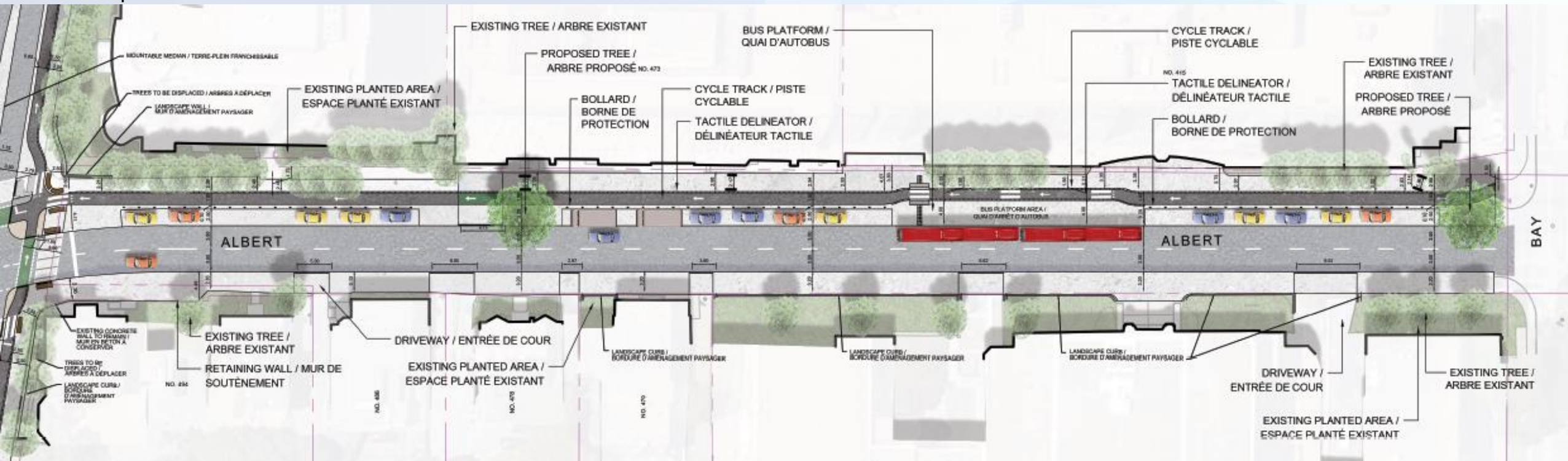


Projet de réfection des rues Albert, Queen, Slater et de l'avenue Bronson

Secteur de la rue Albert à l'est de l'avenue Bronson

Voici les aspects essentiels du projet concernant la rue Albert dans ce secteur :

- Élargissement du trottoir du côté sud à une largeur allant de 2,8 m à 3 m
 - Ajout d'un trottoir séparé d'une largeur de 2,2 à 2,3 m derrière le quai d'autobus et élargissement du trottoir du côté nord à une largeur maximale de 3 m lorsque cela est possible
- Ajout d'une piste cyclable unidirectionnelle en direction ouest afin d'améliorer la sécurité, le confort et la circulation des cyclistes
 - Amélioration du quai d'autobus existant pour se conformer aux dernières normes en matière d'accessibilité
 - Ajout d'un espace de stationnement modulable le long du côté nord



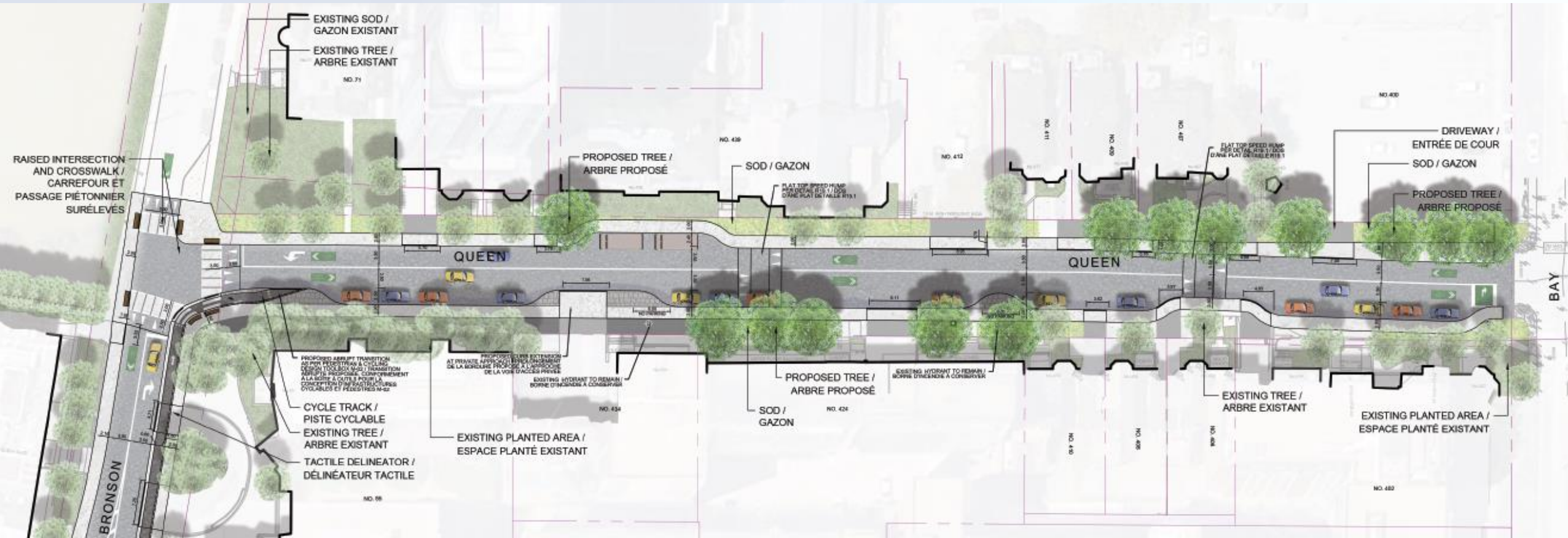
Projet de réfection des rues Albert, Queen, Slater et de l'avenue Bronson

Secteur de la rue Queen

Voici les aspects essentiels du projet concernant la rue Queen dans ce secteur :

- Ajout de mesures de réduction de la vitesse pour soutenir la modification de la limite de vitesse à 30 km/h. Ces mesures comprennent l'intersection surélevée des rues Bronson et Queen, des voies de circulation étroites, des avancées de trottoir, des dos-d'âne et des super chevrons.

- Élargissement des trottoirs existants à 2 m
- Ajout d'un nouveau quai de chargement du côté nord
- Maintien du stationnement existant dans la mesure du possible tout en permettant l'ajout de nouvelles caractéristiques



Projet de réfection des rues Albert, Queen, Slater et de l'avenue Bronson

Approche des rues complètes



Il y a une foule de solutions de rues complètes qui seront prises en compte dans le cadre du projet, notamment les suivantes :

- Des trottoirs accessibles, habituellement d'une largeur allant de 1,8 à 3 m
- Des bancs à des intervalles réguliers
- Des passages pour piétons raccourcis
- Des intersections protégées avec des passages réservés aux cyclistes
- Des pistes cyclables unidirectionnelles
- Des pistes cyclables bidirectionnelles

- Des voies partagées sur les rues locales
- Des repères tactiles où les pistes cyclables sont aménagées le long des trottoirs
- Des arrêts d'autobus où il y a suffisamment d'espace
- Des abribus où il y a suffisamment d'espace
- Un niveau de service adéquat pour les véhicules en fonction des désignations de rue
- Des rayons appropriés pour le virage des camions et des autobus aux intersections
- Un aménagement paysager de rue, notamment des arbres de rue, des aires pour s'asseoir, des poubelles et un stationnement pour bicyclettes



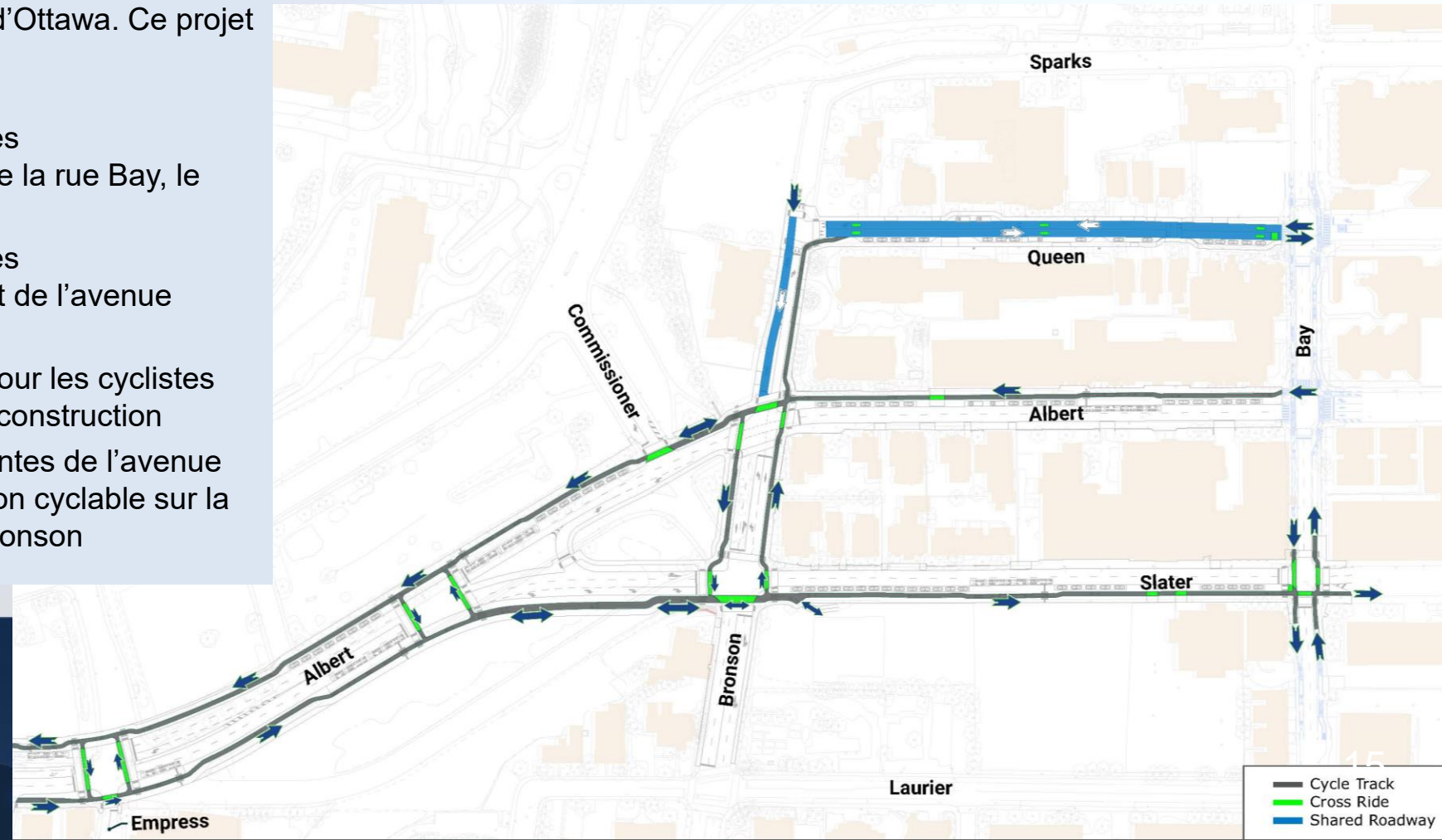
Exemples d'une piste cyclable unidirectionnelle

Projet de réfection des rues Albert, Queen, Slater et de l'avenue Bronson

Pistes cyclables et liaisons

Comme la conception de rue est conforme à l'approche de rue complète, le projet permet d'offrir un éventail de nouvelles installations pour les cyclistes qui favorisent la mise en œuvre du Plan sur le cyclisme d'Ottawa. Ce projet permettra ce qui suit :

- Accéder à l'avenir aux pistes cyclables unidirectionnelles proposées à l'est de la rue Bay, le long des rues Albert et Slater
- Accéder à l'avenir aux pistes cyclables unidirectionnelles proposées à l'ouest de l'avenue Empress, le long de la rue Albert
- Accéder aux nouvelles installations pour les cyclistes nord-sud sur la rue Bay, en cours de construction
- Accéder aux bandes cyclables existantes de l'avenue Laurier au moyen de la nouvelle liaison cyclable sur la rue Slater, juste à l'est de l'avenue Bronson



Projet de réfection des rues Albert, Queen, Slater et de l'avenue Bronson

Accessibilité

- Les rues qui feront l'objet de réfection seront conçues pour respecter les **Normes de conception accessible de la Ville** ainsi que la **Loi de 2005 sur l'accessibilité pour les personnes handicapées de l'Ontario (LAPHO)**.
- Les sentiers piétonniers doivent être d'une **largeur minimale de 1,8 m tout le long du couloir, et plus large lorsque cela est possible**. Les aires pour s'asseoir tout le long du couloir permettront aux résidents de se reposer à des emplacements stratégiques.
- Les **intersections réaménagées** seront dotées d'aires d'attente adéquates pour les personnes voulant traverser, de signaux accessibles pour piétons ainsi que d'indicateurs de surface pédotactiles (ISP).
- L'espace de stationnement modulable offrira aux usagers de stationnement sur rue une **transition graduelle et fluide** pour accéder au trottoir ou à l'aire piétonne. À ces endroits, la bordure sera **franchissable** plutôt qu'à parement vertical.
- La pente abrupte des trottoirs existante sur les rues Albert et Slater sera améliorée autant que possible à certains endroits afin d'**offrir une surface plus plate**.



Projet de réfection des rues Albert, Queen, Slater et de l'avenue Bronson

Rues locales dont la limite de vitesse est de 30 km/h

En 2017, le Conseil municipal a approuvé la Politique prévoyant une limite de vitesse de 30 km/h sur des routes existantes recommandée par le Comité des transports.

Conformément à la nouvelle orientation stratégique, le tronçon de la rue Queen, de l'avenue Bronson à la rue Bay, ainsi que celui de l'avenue Bronson, de la rue Albert à la rue Queen, seront conçus pour avoir une limite de vitesse de 30 km/h et seront dotés d'une signalisation appropriée.

Dans le Plan officiel de la Ville d'Ottawa, ces tronçons sont désignés comme des « rues locales ». C'est une vitesse appropriée pour partager la voie avec les cyclistes et une vitesse plus sécuritaire pour les piétons et les cyclistes.

Mesures de réduction de la vitesse

- Les mesures pour réduire la vitesse des véhicules circulant sur ces tronçons comprendront ce qui suit :
- Des voies de circulation rétrécies
- Un terre-plein texturé à niveau sur l'avenue Bronson au nord de la rue Albert
- L'intersection surélevée de l'avenue Bronson à l'angle de la rue Queen
- Des rayons de bordures de rue réduits
- Des « obstacles » en bordure de chaussée (stationnement sur rue, espaces flexibles, terrasses, arbres de rue, bancs, supports pour vélos, etc.)
- Des dos d'âne allongés et des avancées de trottoir
- De la signalisation



Projet de réfection des rues Albert, Queen, Slater et de l'avenue Bronson

Études culturelles, environnementales et physiques

- Dans le cadre du travail de planification préliminaire du projet, il a été déterminé qu'il était nécessaire de mener les études supplémentaires suivantes :
 - Plan relatif aux arbres : inventaire, conservation et compensation pour les dommages causés
 - Études sur les espèces en péril (EEP)
 - Étude d'impact sur le patrimoine culturel
 - Évaluation archéologique de phase 3
 - Étude géotechnique
 - Évaluation environnementale de site de phase I & II
- Ces études seront terminées d'ici la fin de l'automne 2020.



Exemple de travaux archéologiques effectués dans le cadre d'un autre projet

Projet de réfection des rues Albert, Queen, Slater et de l'avenue Bronson

Plan de conservation des arbres et mesures d'atténuation

- Malgré tous les efforts déployés par l'équipe de conception visant à réduire au minimum les dommages causés aux arbres ou le déplacement des arbres existants, **la perte d'arbres est inévitable**. Ce contrecoup est attribuable aux types d'activités suivantes :
 - Nouveau tracé de la rue Slater qui descend le long de l'escarpement à l'ouest de l'avenue Bronson, conformément à la directive du Conseil
 - Élargissement des trottoirs afin de respecter les normes minimales en matière de politique et d'accessibilité
 - Inclusion de pistes cyclables dans le secteur du boulevard
 - Excavations profondes pour les services municipaux et publics
- En vue de compenser cette perte d'arbres, l'équipe de conception prépare actuellement une **stratégie de conservation et de remplacement des arbres**, laquelle repère les arbres qui peuvent :
 - rester en place sans intervention
 - rester en place à l'aide d'interventions de conception particulières
 - être transplantés dans la zone visée par le projet
 - être remplacés par de nouveaux arbres
- Le remplacement des arbres sera conforme aux politiques de la CCN et de la Ville, qui exigent de planter plus d'arbres que le nombre d'arbres ayant subi des dommages tout au long du projet.

Projet de réfection des rues Albert, Queen, Slater et de l'avenue Bronson

Arbres de rue et surfaces piétonnières

Arbres de rue

- Une variété d'arbres seront plantés le long des rues pour enrichir la forêt urbaine et procurer de l'ombre et du répit en pleine ville. Des essences d'arbres vigoureux et résistants au sel seront choisies.
- Plusieurs stratégies seront utilisées pour planter les arbres en fonction des caractéristiques de la rue à leur hauteur : certains seront plantés dans l'asphalte et d'autres dans les zones gazonnées en bordure des boulevards.
- Des arbres de rue seront plantés dans des modules d'enracinement, au besoin, pour favoriser leur croissance et leur longévité et augmenter leurs chances de succès dans le couloir.

Surfaces piétonnières

- Une stratégie de revêtement de quartier qui reflète les divers contextes d'utilisation du sol le long des rues sera élaborée. La surface de la plupart des nouveaux trottoirs sera lisse et en béton blanc. Par ailleurs, des pavés contrastants seront installés aux emplacements sélectionnés. Les surfaces sur l'emprise de la rue Albert s'harmoniseront avec le traitement de surface devant la nouvelle installation partagée de Bibliothèque et Archives Canada et de la Bibliothèque publique d'Ottawa.

Projet de réfection des rues Albert, Queen, Slater et de l'avenue Bronson

Intégration à l'aménagement paysager des cours avant

Il y a de nombreux emplacements le long des tronçons de rue où l'aménagement paysager des cours avant et latérales des propriétés privées empiète sur l'emprise municipale ou se situe tout juste à l'intérieur de la ligne de lot de la rue.



Exemple d'un aménagement paysager de cour avant sur la rue Slater

Au cours des phases de conceptions à venir, l'équipe d'architectes paysagers préparera des plans d'aménagement paysager détaillés ayant les objectifs suivants :

- S'assurer que le trottoir est d'une largeur minimale de 1,8 m et qu'il est plus large lorsque cela est possible
- Réduire au minimum les dommages causés à la zone racinaire des arbres matures
- Remplacer les arbres de rue lorsqu'il est impossible d'atténuer les dommages
- Remettre en état ou reconstruire les petits murs de soutènement, les marches, les arbustes et les autres éléments d'aménagement paysager si nécessaire



Exemple d'un aménagement paysager de cour avant sur l'avenue Bronson

Projet de réfection des rues Albert, Queen, Slater et de l'avenue Bronson

Gestion des perturbations causées par les travaux

Les travaux auront une incidence sur les options de déplacement et pourront potentiellement avoir un effet sur les institutions, les entreprises et les résidents le long des rues et dans la collectivité adjacente.

La conception intégrera des mesures d'atténuation de ces incidences. Des mesures seront prises pour :

- Se conformer à un **Plan de gestion du transport** qui déterminera les voies piétonnes et cyclables, les circuits de transport en commun, les voies réduites et les déviations, s'il y a lieu, pendant les diverses étapes des travaux;
- Réduire autant que possible la durée et la portée des éventuelles perturbations qui affecteront les entreprises, les propriétaires et tout le secteur ainsi que l'environnement;
- Maintenir en place les éléments d'accessibilité aux entrées des stations de transport en commun, aux entreprises et autres points d'intérêt donnant sur la rue, y compris un accès piétonnier aux devantures des immeubles et des aires de chargement dans les rues latérales;
- Prévoir un niveau de service acceptable pour les véhicules d'urgence

- Atténuation des effets sur l'environnement, tels que des plans de contrôle de l'érosion et des sédiments, des plans de gestion des matières contaminées, la surveillance du bruit et des vibrations et des études géotechniques.
- Les travaux de construction seront conformes au Règlement sur le bruit de la Ville d'Ottawa (Règlement n° 2017-255).



Projet de réfection des rues Albert, Queen, Slater et de l'avenue Bronson

Accessibilité pendant les travaux

L'entrepreneur qui réalisera les travaux doit préparer un **Plan de contrôle de la circulation piétonnière** près du chantier pour assurer sur les chantiers et en périphérie le maintien de voies accessibles et sécuritaires pour tous les piétons. La Ville surveillera régulièrement l'accessibilité durant les travaux.

Les itinéraires des piétons le long des rues pendant les travaux seront complètement accessibles et entretenus pendant l'hiver.



Exemple d'un parcours sûr et accessible permettant aux piétons de traverser le chantier.



Projet de réfection des rues Albert, Queen, Slater et de l'avenue Bronson

Calendrier des travaux préliminaires

Voici le calendrier du projet :	
Début des travaux de conception	Décembre 2019
Examen du site (études sur l'environnement naturel et culturel, sols, études de terrain, évaluations de l'état du site, analyses des égouts existants)	Hiver 2020 – fin de l'automne 2020
Achèvement de la conception préliminaire (66 %)	Fin de l'automne 2020
Achèvement de la conception détaillée	Été 2021
Déplacement de services publics	Été 2021/automne 2021
Appel d'offres et sélection de l'entrepreneur	Automne 2021, en fonction du financement du projet
Début des travaux	Hiver 2022
Achèvement substantiel des travaux	Automne 2023

Projet de réfection des rues Albert, Queen, Slater et de l'avenue Bronson

Occasions de participation et prochaines étapes

À la suite de cette occasion pour les intervenants de formuler des commentaires, nous examinerons les vôtres et ceux des autres personnes en vue de régler les derniers détails de tous les éléments de la conception.

- Il y aura d'autres occasions de participation tout au long du projet. La prochaine mise à jour est prévue à l'automne 2020.
- Après la conclusion du processus de conception détaillée, des avis seront envoyés avant le début des travaux.

Veillez faire part à la Ville de tout commentaire ou de toute préoccupation que vous aimeriez voir abordés à l'aide des outils fournis sur le site Web de la Ville correspondant.

Vous pouvez également soumettre vos commentaires ou vos questions par courriel au **gestionnaire de projet de la Ville** : Lee-Anne.Truong@Ottawa.ca

- Vous pouvez obtenir des renseignements supplémentaires sur le site Web de la Ville à ottawa.ca/albertreconstruction.

Votre avis est essentiel au succès de cette étude. Merci de votre participation!