

Réfection de la rue Bank, de la promenade Riverside (Nord) à l'avenue Ledbury

Séance d'information publique / Atelier de réflexion

17 Octobre 2019

Aperçu du projet

La Ville d'Ottawa, qui a terminé un Plan de conception communautaire (mars 2012) et une Étude de conception fonctionnelle (février 2018) pour le projet de réfection de la rue Bank (de la promenade Riverside à l'avenue Ledbury), entame maintenant les étapes de conception préliminaire et détaillée du projet. Le plan de conception fonctionnelle de la rue Bank est le résultat d'un processus d'étude approfondie, qui comprenait une consultation publique, et servira de point de départ à la conception préliminaire et à la conception détaillée.

L'objectif du projet de réfection de la rue Bank est de renouveler l'infrastructure souterraine et d'aménager une artère principale fonctionnelle et sécuritaire pour les automobilistes, les cyclistes et les piétons ainsi que pour le transport en commun.

Cette séance vise à faire le point sur les recommandations issues de l'Étude de conception fonctionnelle et à présenter les plans qui illustrent les améliorations prévues sur la rue Bank (entre la promenade Riverside et l'avenue Ledbury). Cette séance d'information publique et cet atelier de réflexion visent à vous offrir l'occasion d'en apprendre plus sur ce projet et de transmettre vos commentaires.

Vision pour le projet

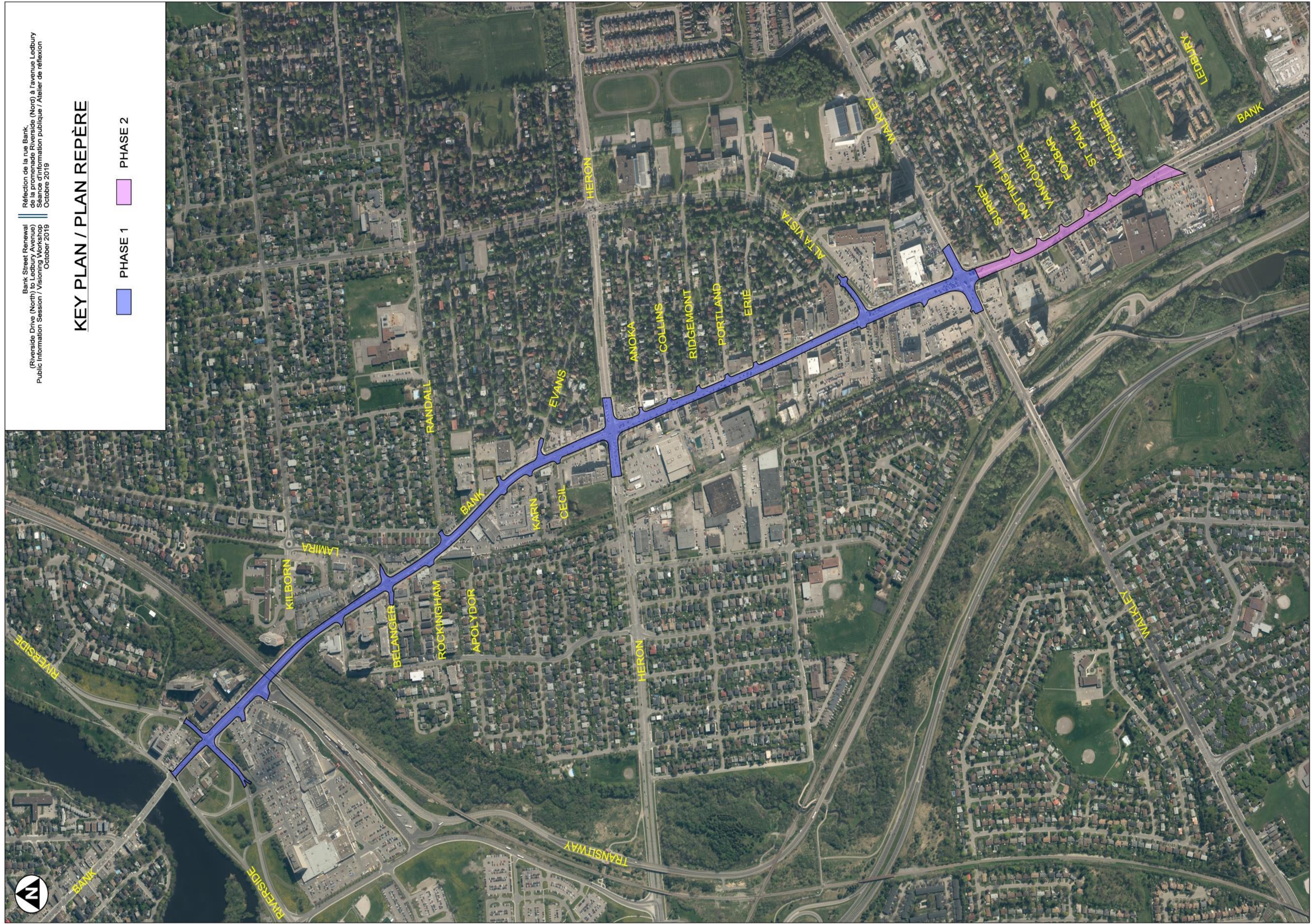
Vision pour le projet Dans le Plan de conception communautaire achevé précédemment, voici comment était imaginé le couloir de la rue Bank :

- i. Un secteur polyvalent dynamique, offrant une concentration variée de logements, d'emplois, de boutiques et de services;
- ii. Un secteur doté de carrefours d'activité accessibles à pied, à vélo, en transport en commun et en voiture;
- iii. Un secteur dont le paysage de rue aménagé et amélioré offre des lieux de rassemblement public qui mettent en valeur l'environnement et la viabilité du couloir.

KEY PLAN / PLAN REPÈRE

PHASE 1

PHASE 2

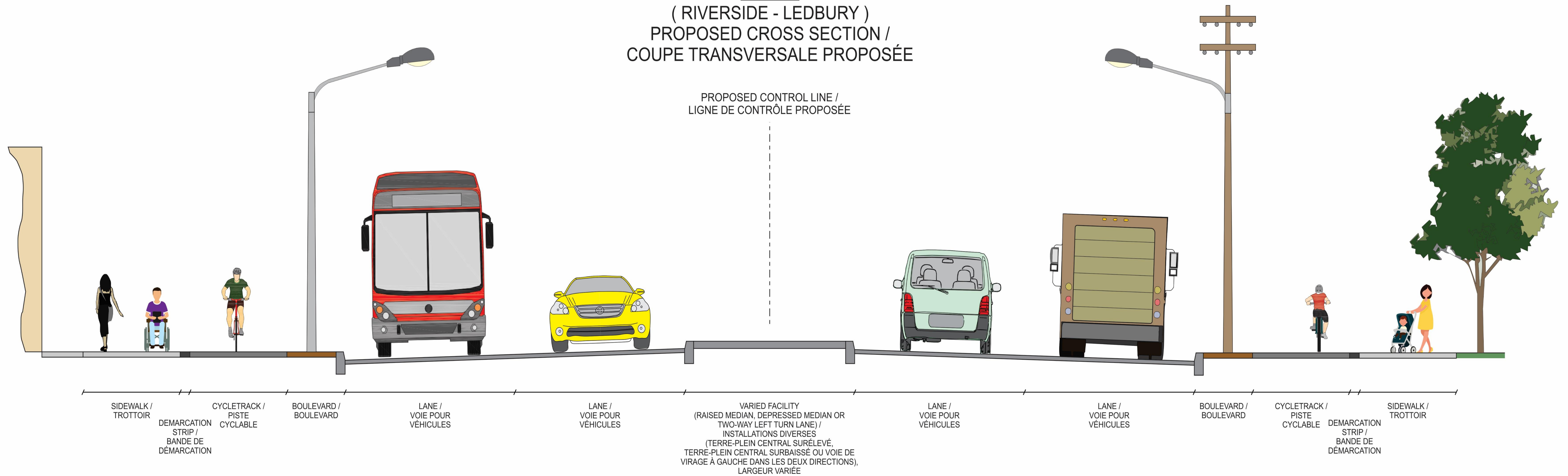


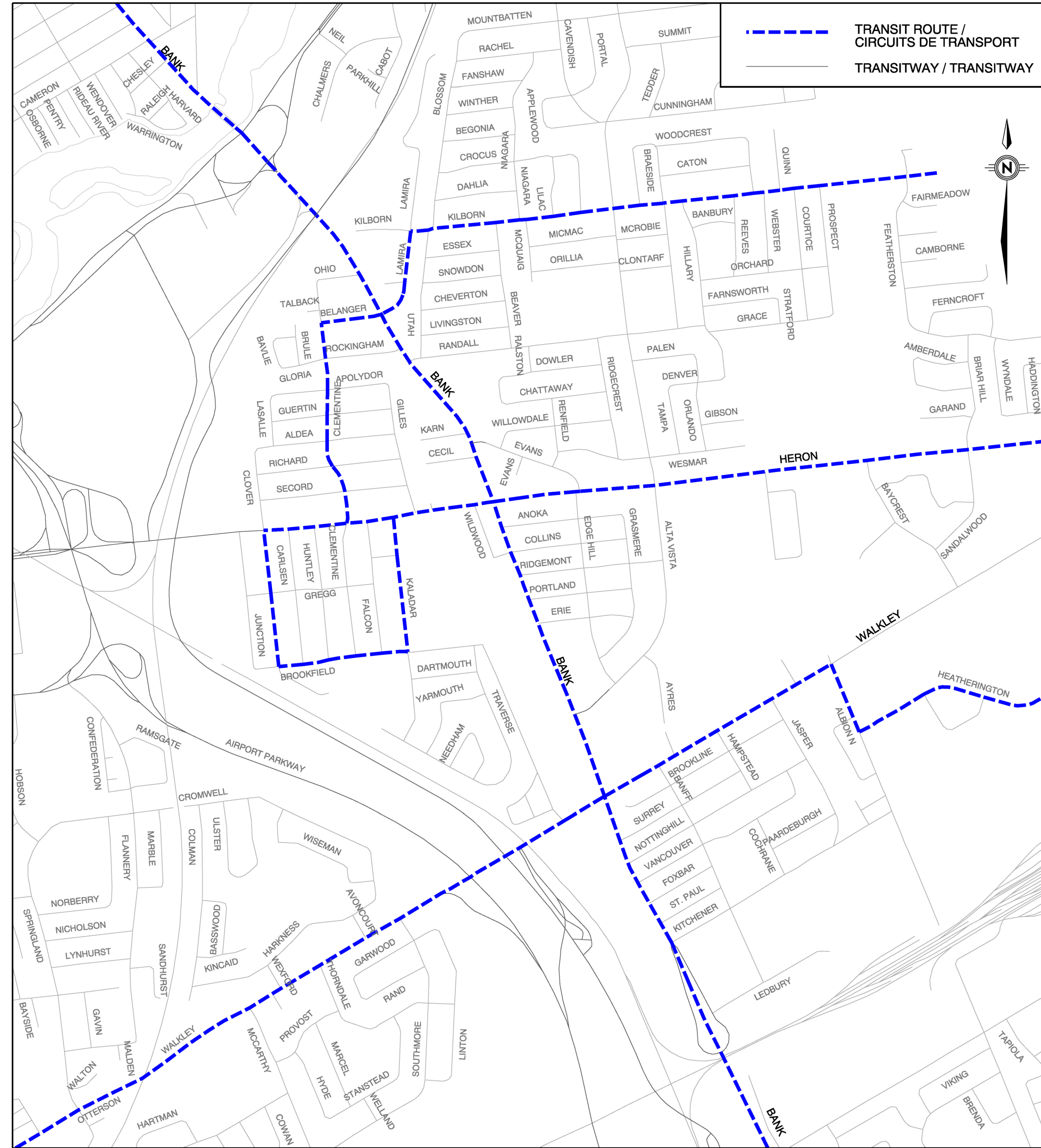
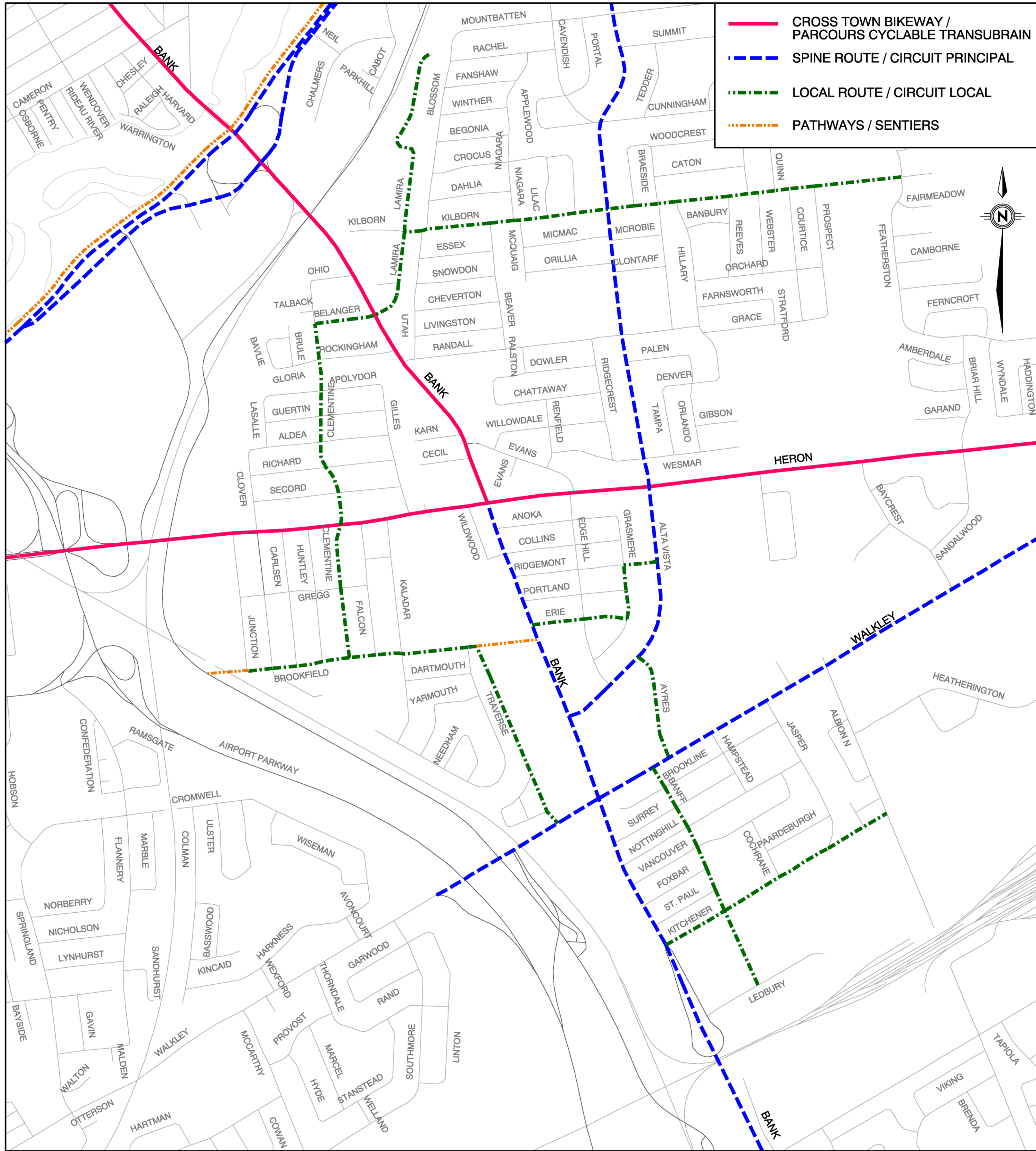
Désignations du corridor

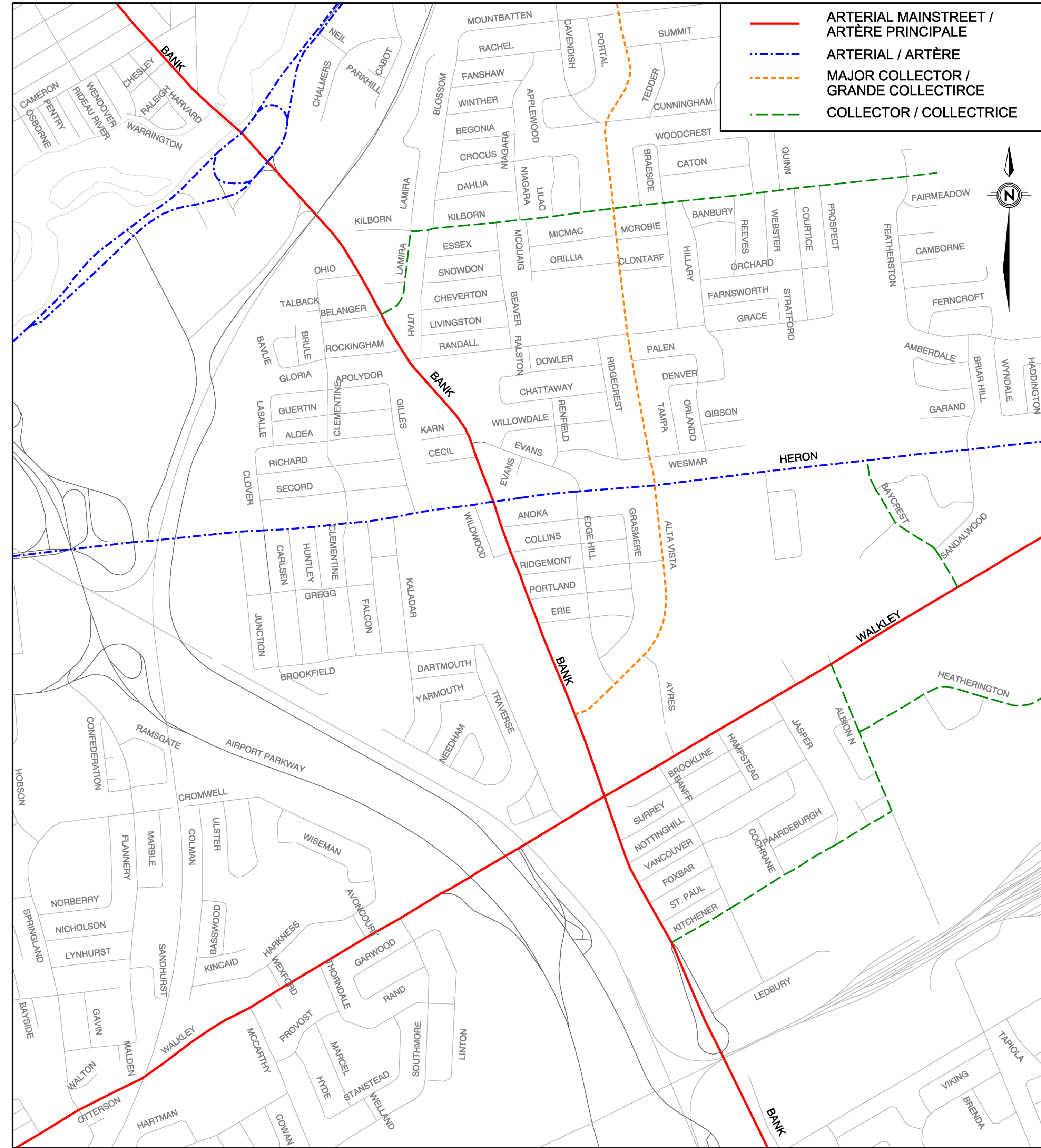
- Artère principale
- Secteur prioritaire de conception
- Route pour camions
- Circuit de transport en commun
 - Mesures isolées assurant la priorité aux transports en commun
- Circuit principal du réseau cyclable
 - Parcours cyclable transurbain au nord du chemin Heron)
 - Liens cyclables et passages pour piétons aux endroits suivants :
 - promenades Riverside Nord et Sud (circuit principal)
 - avenue Belanger et rue Lamira (circuit local)
 - chemin Heron (parcours cyclable transurbain)
 - avenue Erie (circuit local)
 - promenade Alta Vista (circuit principal)
 - chemin Walkley (circuit principal)
 - avenue Kitchener (circuit local)

Coupe transversale proposée

BANK (RIVERSIDE - LEDBURY) PROPOSED CROSS SECTION / COUPE TRANSVERSALE PROPOSÉE







Conditions actuelles

- Essentiellement, quatre (4) voies, deux dans chaque direction, six (6) voies de la promenade Alta Vista au chemin Walkley
- Pistes cyclables sur voirie dans les deux directions entre la promenade Riverside (Sud) et la rue Ohio
- Terre-pleins centraux surélevés en béton ou voie de virage à gauche dans les deux directions tout le long du corridor
- Trottoirs en béton des deux côtés de la rue, essentiellement adjacent à la chaussée
- Dix (10) intersections avec feux de signalisation
- Un (1) passage pour piétons avec feux de signalisation

Éléments de conception proposés

- Quatre (4) voies, deux dans chaque direction, six (6) voies de la promenade Alta Vista au chemin Walkley
- Terre-pleins centraux en béton (surélevés et surbaissés) tout le long du corridor et une voie de virage à gauche dans les deux directions tout le long du corridor entre l'avenue Randall et le boulevard Evans
- Pistes cyclables avec accotement adjacent à la chaussée
- Trottoirs de béton avec une bande de démarcation lorsqu'adjacent à la piste cyclable
- Étude de l'emplacement des abribus et des améliorations aux zones de chargement, en collaboration avec OC Transpo, et mise à niveau de l'éclairage des abribus
- Intersections protégées
- La conception doit être conforme aux dispositions de la Loi sur l'accessibilité pour les personnes handicapées de l'Ontario (LAPHO)

Proposed Design Elements

- Additional traffic signals are proposed at the entrance to 1500 Bank Street (Blue Heron Mall) and Notting Hill Avenue
- Streetscaping features, including but not limited to new street furniture, streetlights, trees, grassed sections and paver stones
- Reconstruction of sanitary sewer, storm sewer and replacement of distribution watermains within the project limits
- Rehabilitation of Bank Street Sawmill Creek culvert
- Installation de nouveaux feux de circulation proposée au 1500, rue Bank (centre commercial Blue Heron) et sur l'avenue Notting Hill
- Mise en place d'éléments d'aménagement paysager, notamment de nouveaux meubles urbains, des lampadaires, des arbres, des zones gazonnées et des surfaces recouvertes de pavés
- Réfection des égouts pluviaux et sanitaires et remplacement des conduites d'eau principales dans les limites du projet
- Réfection du ponceau de la rue Bank enjambant le ruisseau Sawmill

Prochaines étapes–Conception

Voici le calendrier du projet :

- hiver 2019-2020 – finalisation du processus de conception préliminaire
- printemps 2020 – début du processus de conception détaillée
- printemps 2020 – Confirmation du déplacement des ouvrages de services publics sur la rue Bank
- hiver 2020-2021 – finalisation de la conception détaillée

Les travaux de construction se feront comme suit :

- Phase I – de la promenade Riverside au chemin Walkley
- Phase II – du chemin Walkley à l'avenue Ledbury

L'échéancier des travaux de construction sera établi en fonction de la date d'approbation du budget et de la coordination avec d'autres projets d'infrastructure qui auront lieu dans l'ensemble de la ville. Les travaux de construction de ce projet seront échelonnés sur plusieurs années.

Prochaines étapes – Consultation

La Ville s'engage à tenir la communauté au courant de la progression des travaux dans le cadre de ce projet.

Il y aura d'autres occasions d'informer les résidents et les entreprises, et de solliciter leur participation lors de séances d'information et de comités de consultation publique.

Obtenez des mises à jour sur le projet en consultant le site Web du projet :

<https://ottawa.ca/fr/hotel-de-ville/engagement-du-public/projets/refection-de-la-rue-bank-de-la-promenade-riverside-nord-lavenue-ledbury>

Merci!

Nous vous remercions de votre participation. Nous vous invitons à nous transmettre vos commentaires par courriel ou par écrit sur les feuilles de commentaires fournies. Veuillez déposer votre feuille remplie dans la boîte prévue ou l'envoyer par la poste, par télécopieur ou par courriel à l'adresse indiquée en bas de la feuille d'ici le 31 octobre 2019.

Tous les renseignements et commentaires reçus seront conservés dans nos dossiers durant la phase de conception et pourront être inclus dans les documents de conception. Exception faite des renseignements personnels, tous les commentaires formulés seront intégrés au domaine public.

Des formats accessibles et des aides à la communication sont offerts sur demande, à l'adresse : www.ottawa.ca/formataccessible

Gestionnaire de projet de la Ville:

Roxanne Tubb, ing.

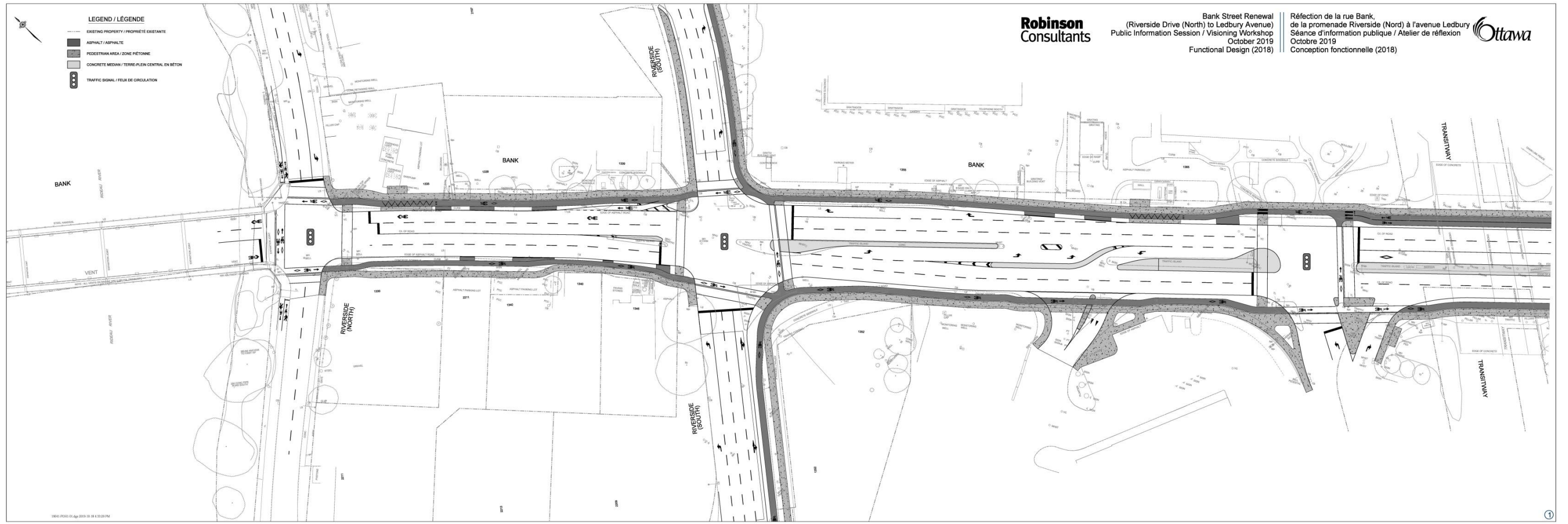
Ingénieure principale

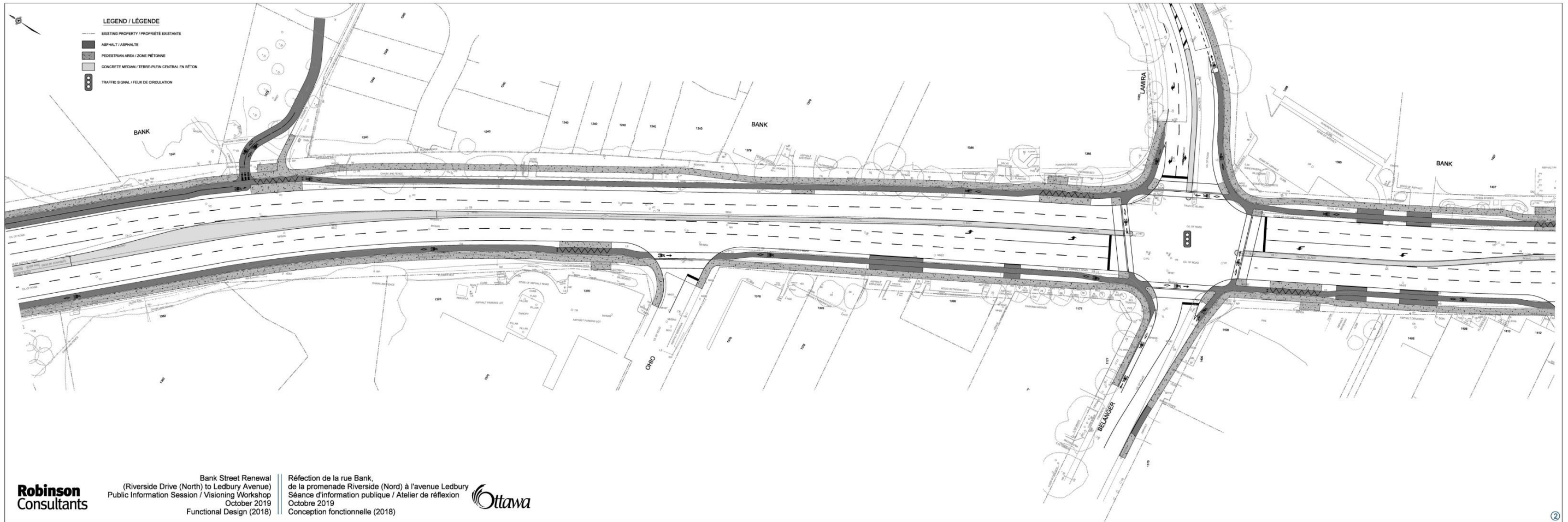
Construction et Design - Municipaux

Ville d'Ottawa

100, promenade Constellation, Ottawa (Ontario) K2G 6J8

Tél. : 613-580-2424, poste 16741 Courriel : Roxanne.Tubb@ottawa.ca

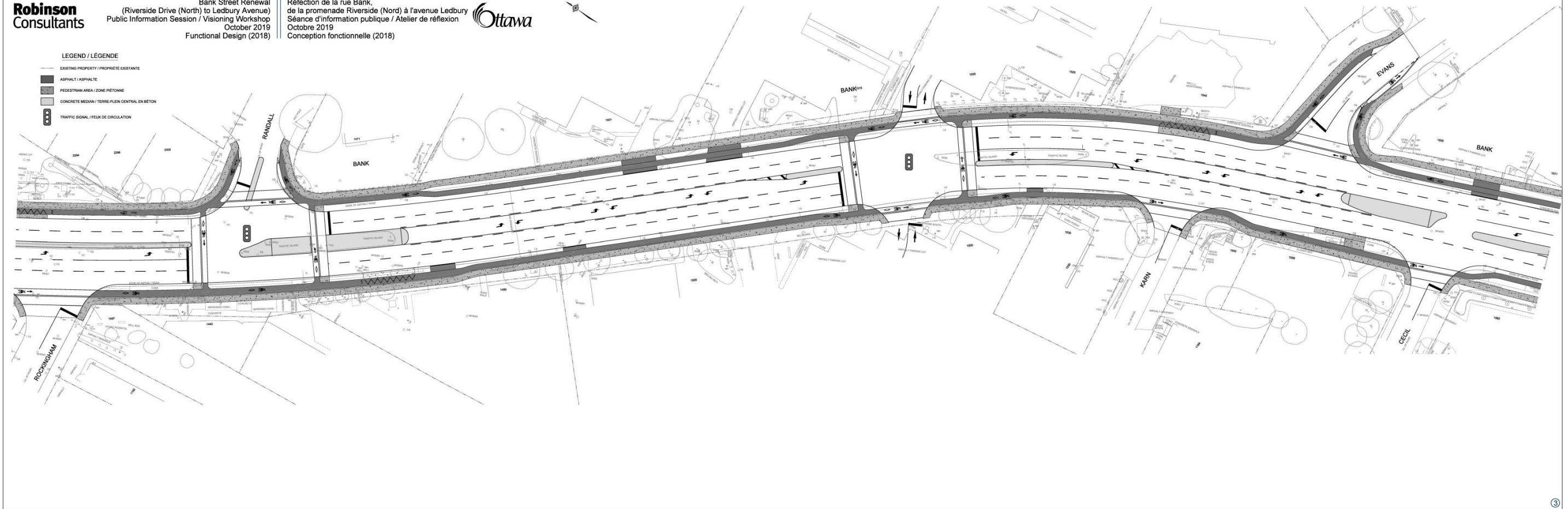


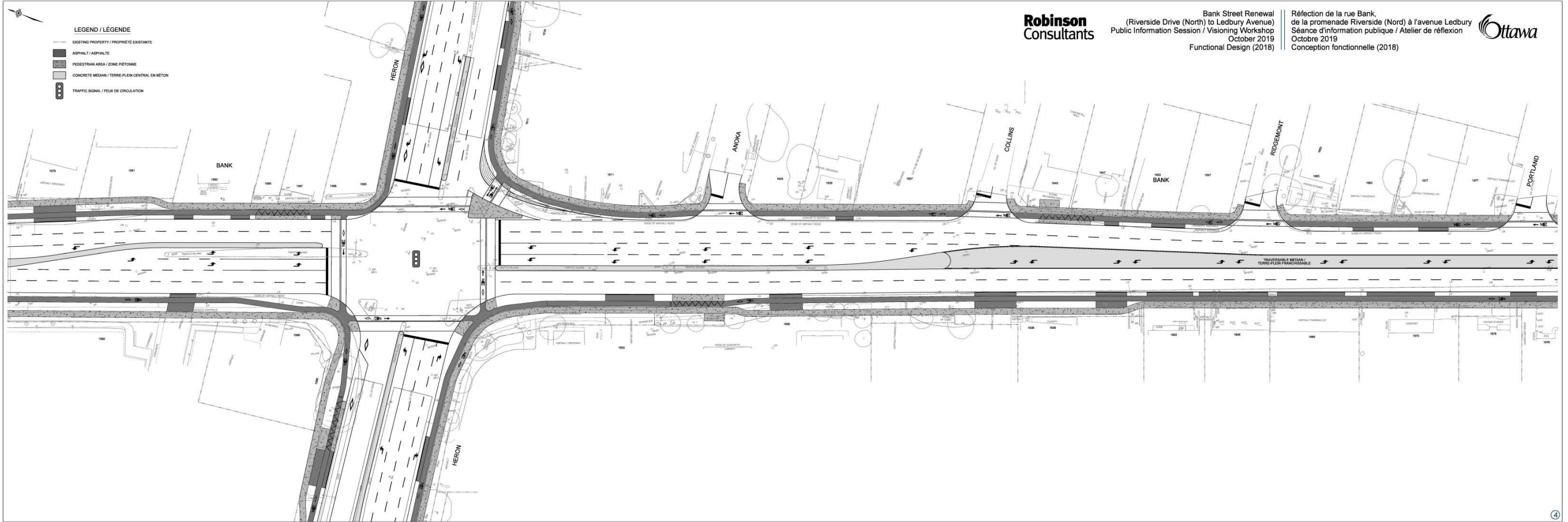




LEGEND / LÉGENDE

- EXISTING PROPERTY / PROPRIÉTÉ EXISTANTE
- ASPHALT / ASPHALTE
- PEDESTRIAN AREA / ZONE PIÉTONNE
- CONCRETE MEDIAN / TERRE-PLEIN CENTRAL EN BÉTON
- TRAFFIC SIGNAL / FEUX DE CIRCULATION

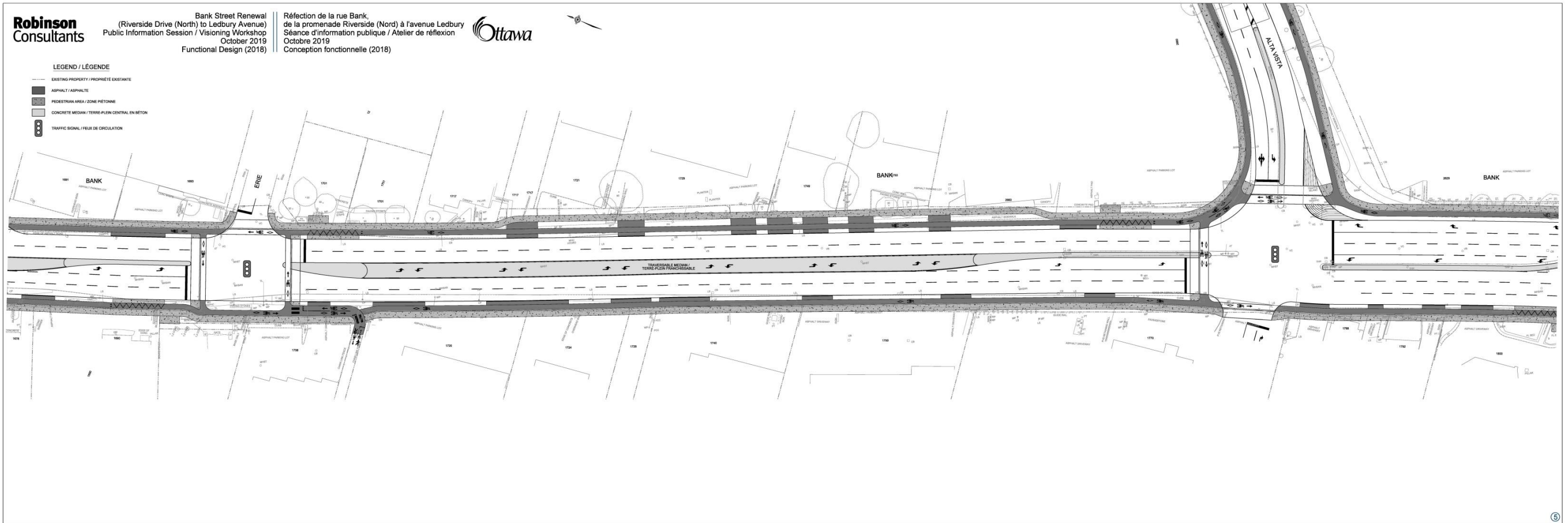


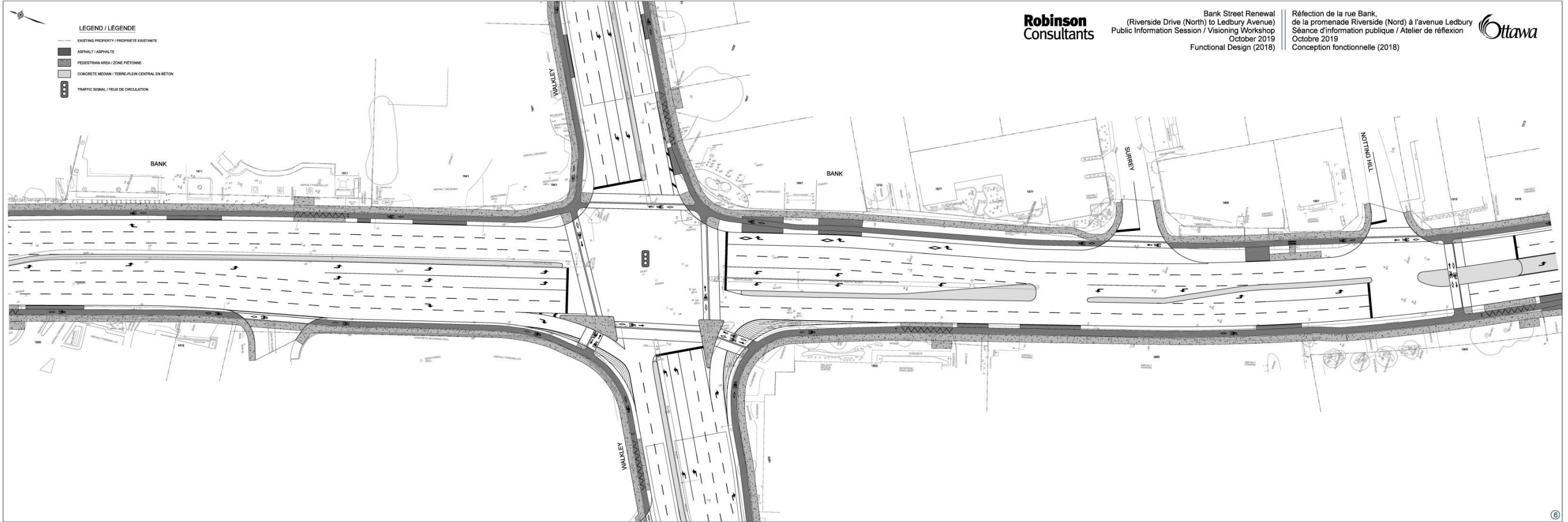




LEGEND / LÉGENDE

- EXISTING PROPERTY / PROPRIÉTÉ EXISTANTE
- ASPHALT / ASPHALTE
- ▨ PEDESTRIAN AREA / ZONE PIÉTONNE
- ▤ CONCRETE MEDIAN / TERRE-PLIN CENTRAL EN BÉTON
- Ⓜ TRAFFIC SIGNAL / FEUX DE CIRCULATION





LEGEND / LÉGENDE

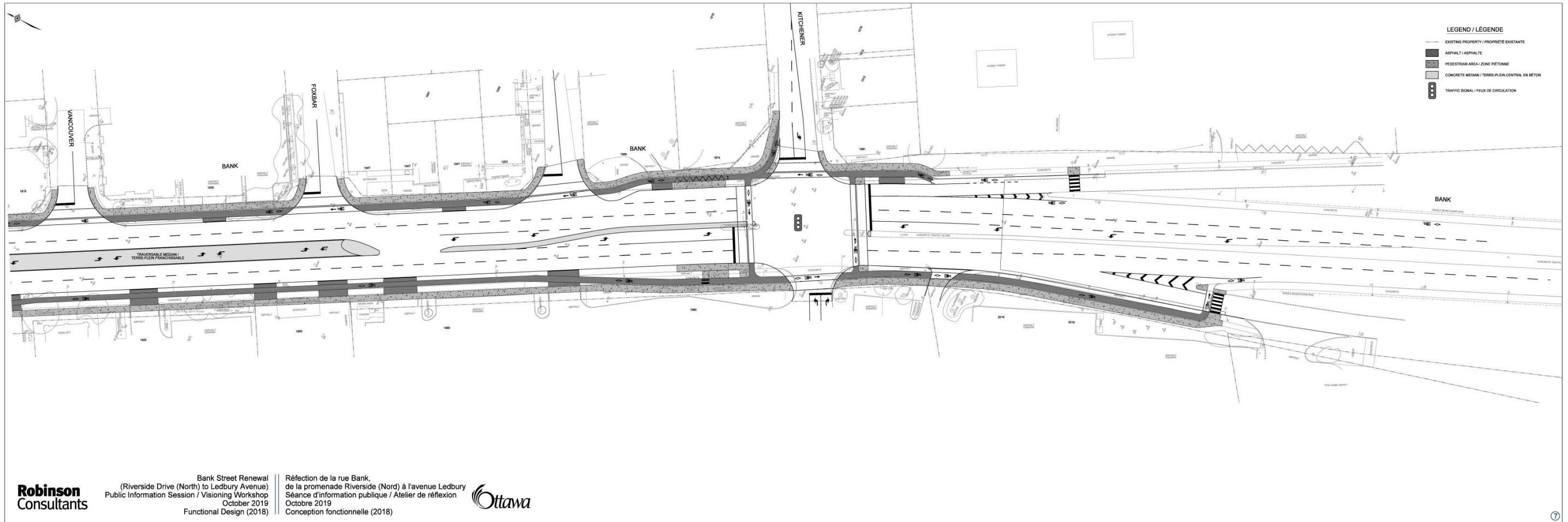
- EXISTING PROPERTY / PROPRIÉTÉ EXISTANTE
- ASPHALT / ASPHALTE
- ▨ PEDESTRIAN AREA / ZONE PIÉTONNE
- CONCRETE MEDIAN / TERRE-PLEIN CENTRAL EN BÉTON
- ⓧ TRAFFIC SIGNAL / FEUX DE CIRCULATION

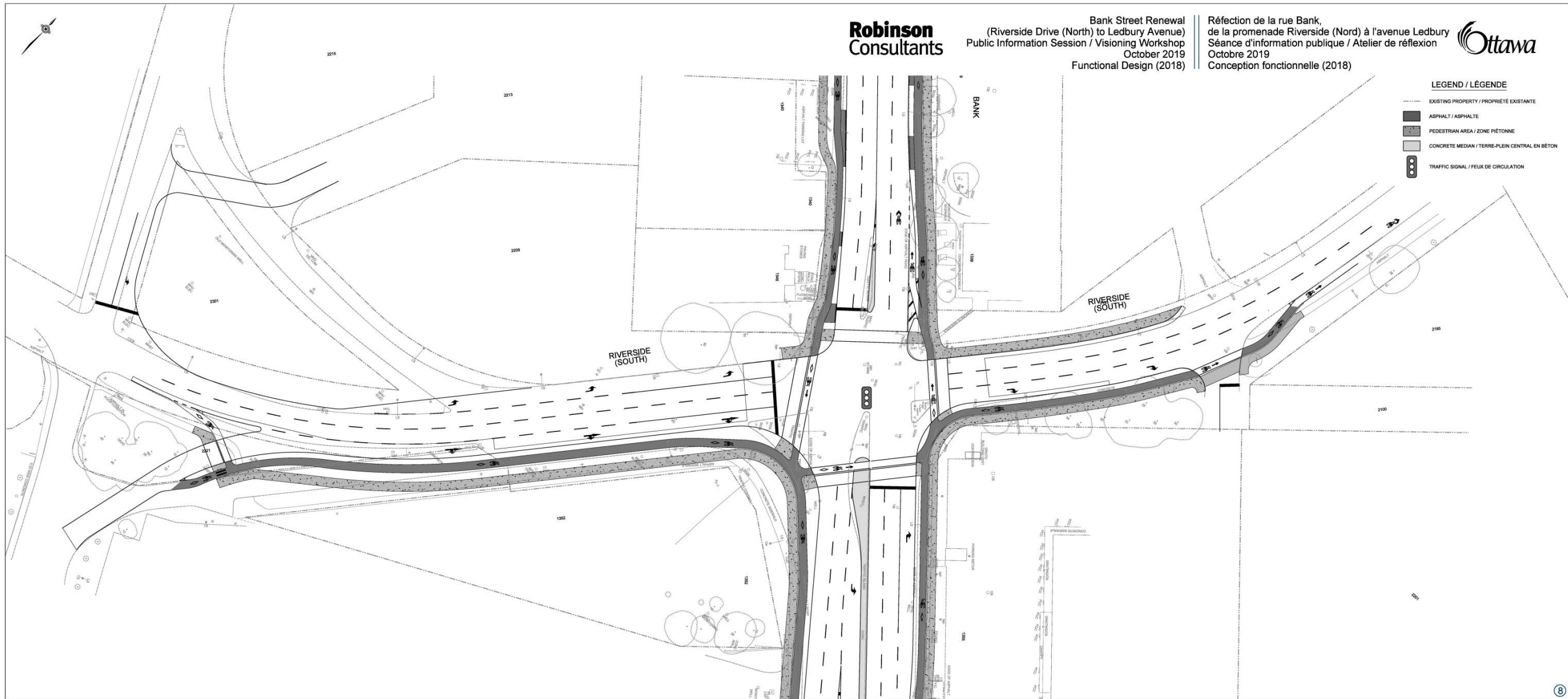
**Robinson
Consultants**

Bank Street Renewal
(Riverside Drive (North) to Ledbury Avenue)
Public Information Session / Visioning Workshop
October 2019
Functional Design (2018)

Réfection de la rue Bank,
de la promenade Riverside (Nord) à l'avenue Ledbury
Séance d'information publique / Atelier de réflexion
Octobre 2019
Conception fonctionnelle (2018)



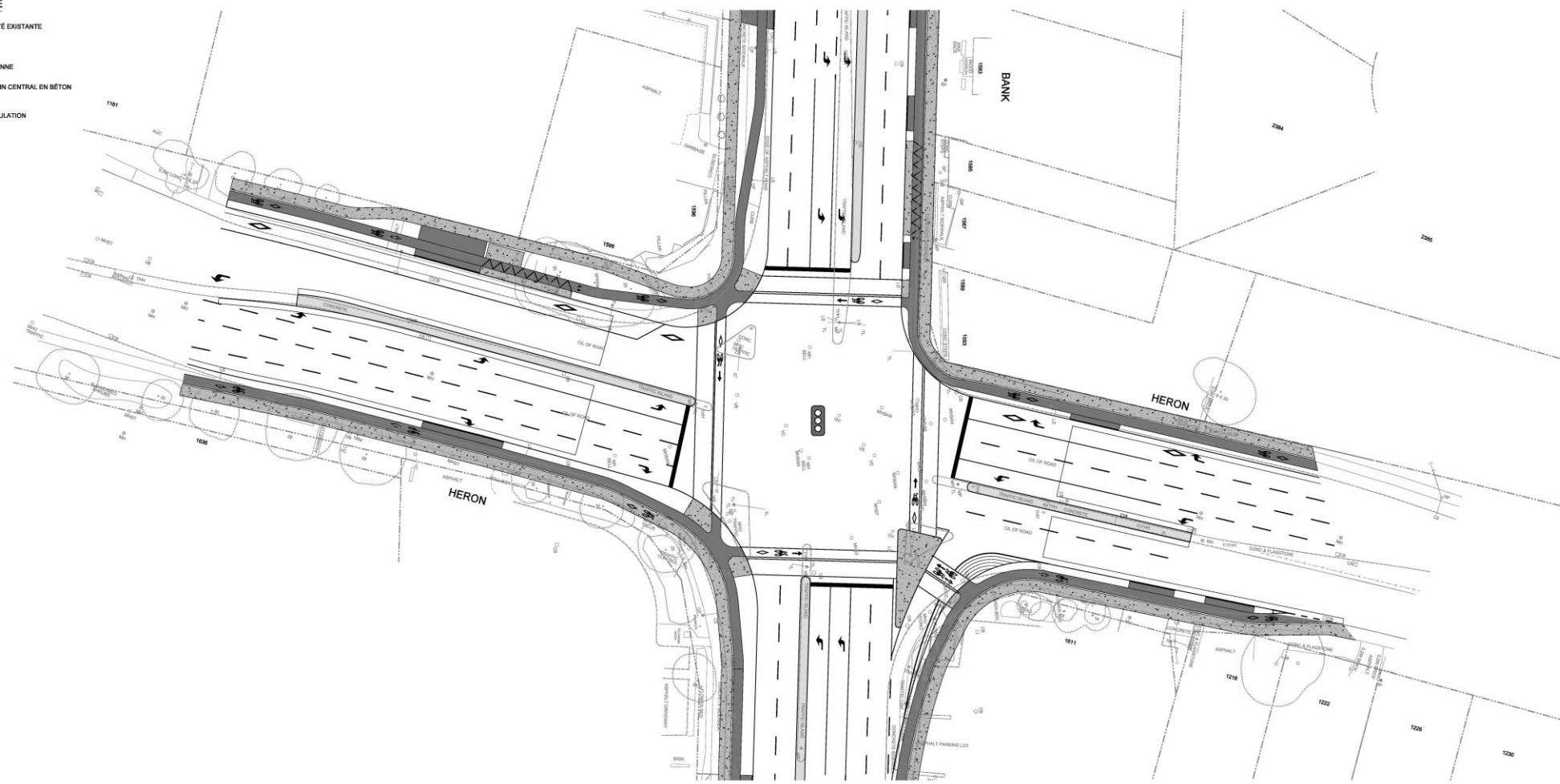






LEGEND / LÉGENDE

- EXISTING PROPERTY / PROPRIÉTÉ EXISTANTE
- ASPHALT / ASPHALTE
- PEDESTRIAN AREA / ZONE PIÉTONNE
- CONCRETE MEDIAN / TERRE-PLEIN CENTRAL EN BÉTON
- TRAFFIC SIGNAL / FEUX DE CIRCULATION



**Robinson
Consultants**

Bank Street Renewal
(Riverside Drive (North) to Ledbury Avenue)
Public Information Session / Visioning Workshop
October 2019
Functional Design (2018)

Réfection de la rue Bank,
de la promenade Riverside (Nord) à l'avenue Ledbury
Séance d'information publique / Atelier de réflexion
Octobre 2019
Conception fonctionnelle (2018)



LEGEND / LÉGENDE

- EXISTING PROPERTY / PROPRIÉTÉ EXISTANTE
- ASPHALT / ASPHALTE
- ▨ PEDESTRIAN AREA / ZONE PIÉTONNE
- CONCRETE MEDIAN / TERRE-PLEIN CENTRAL EN BÉTON
- TRAFFIC SIGNAL / FEUX DE CIRCULATION

