

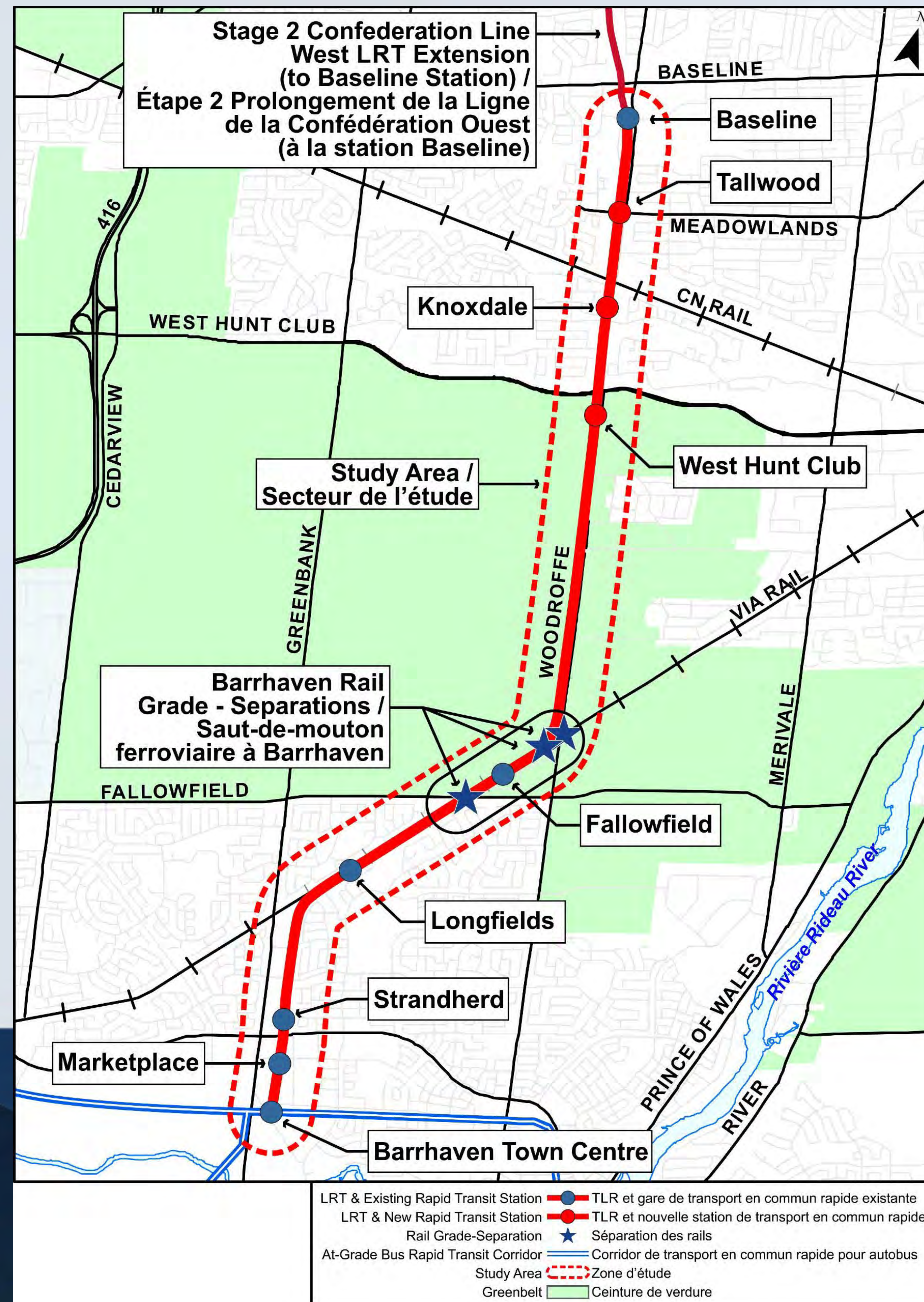
Barrhaven LRT and Rail Grade-Separations Planning and Environmental Assessment (EA) Study / Étude de planification et d'EE pour le TLR et du saut-de-mouton ferroviaire à Barrhaven

Welcome

Welcome to Public Open House #1 for the Barrhaven Light Rail Transit (Baseline Station to Barrhaven Town Centre) and Rail Grade-Separations Planning and Environmental Assessment (EA) Study. Tonight we will be presenting:

1. Alternative Light Rail Transit (LRT) alignments from Baseline Station to the Nepean Sportsplex.
2. A Preliminary Plan to convert the Southwest Transitway to LRT from the Nepean Sportsplex to Barrhaven Town Centre, including rail grade-separations of the VIA Rail line.
3. Alternative locations for a supporting Train Storage Facility.

Study Team members are here to discuss the project and answer your questions. Your views and comments are important to the success of this study!



Bienvenue

Bienvenue à la séance publique « portes ouvertes » no 1 de l'Étude de planification et d'évaluation environnementale (EE) du train léger sur rail (à partir de la station Baseline jusqu'au centre-ville de Barrhaven) et des sauts-de-mouton ferroviaire à Barrhaven. Ce soir, nous allons présenter :

1. D'autres tracés du train léger (TLR) depuis la station Baseline jusqu'au Sportsplex de Nepean.
2. Un plan préliminaire visant à convertir le Transitway Sud-Ouest en TLR depuis le Sportsplex de Nepean jusqu'au centre-ville de Barrhaven, y compris des sauts-de-mouton pour la voie ferrée de VIA Rail.
3. D'autres emplacements pour une installation d'appui de remisage des trains.

Les membres de l'équipe sont ici pour discuter du projet et répondre à vos questions. Votre avis est essentiel au succès de cette étude!

Barrhaven LRT and Rail Grade-Separations Planning and Environmental Assessment (EA) Study / Étude de planification et d'EE pour le TLR et du saut-de-mouton ferroviaire à Barrhaven

Study Overview

In 2017, the Barrhaven and Merivale Road Rail Crossing Grade-Separation Study examined the feasibility of grade-separating four roads and the Southwest Transitway where they cross the VIA Rail Smiths Falls Subdivision rail line at-grade. These included: Merivale Road, Woodroffe Avenue/Southwest Transitway, Fallowfield Road and Jockvale Road.

In June 2018, City Council approved a motion directing staff to undertake this Environmental Assessment (EA) Study to extend the Confederation Line LRT to Barrhaven by converting the Southwest Transitway from bus to rail technology.

This study will develop a Recommended Plan and obtain provincial Environmental Assessment (EA) approval for the:

- LRT alignment, stations and a Train Storage Facility.
- Woodroffe Avenue, Southwest Transitway and Fallowfield Road rail grade-separations of the VIA Rail line.
- Supporting facilities (adjacent pedestrian and cycling facilities, Park and Ride lots, traction power substations and associated property impacts).
- Associated environmental mitigation measures, including property requirements.

An Environmental Project Report (EPR) will document the study findings, impact assessment and recommended mitigation measures, and identify all future approvals required to implement the project.

The study results will also inform the City's upcoming Official Plan (OP) and Transportation Master Plan (TMP) updates.

Présentation de l'étude

L'Étude de 2017 sur l'aménagement de sauts-de-mouton aux passages à niveau de Barrhaven et du chemin Merivale a examiné la faisabilité de sauts-de-mouton pour quatre routes et pour le Transitway Sud-Ouest, actuellement dotés de passages à niveau aux croisements de la voie ferrée de VIA Rail à la subdivision de Smith Falls : le chemin Merivale, l'avenue Woodroffe/le Transitway Sud-Ouest, le chemin Fallowfield et le chemin Jockvale.

En juin 2018, le Conseil municipal a approuvé une motion demandant au personnel d'entreprendre cette Étude d'évaluation environnementale (EE) pour prolonger la Ligne de la Confédération du réseau de TLR jusqu'à Barrhaven en procédant à la conversion du Transitway Sud-Ouest, en vue de passer de la technologie d'autobus à celle de trains.

Cette étude permettra d'établir un plan recommandé et de recevoir l'approbation provinciale de l'évaluation environnementale (EE) pour ce qui suit :

- Le tracé du TLR, les stations et une installation de remisage des trains.
- Les sauts-de-mouton de l'avenue Woodroffe, du Transitway Sud-Ouest et du chemin Fallowfield pour la voie ferrée de VIA Rail.
- Des installations nécessaires (des installations adjacentes pour les piétons et les cyclistes, des parcs-o-bus, la mise en service de sous-stations électriques et les répercussions connexes sur les propriétés).
- Les mesures d'atténuation environnementales connexes, notamment les exigences relatives aux propriétés.

Un rapport environnemental sur le projet (REP) documentera les résultats de l'étude, l'évaluation des répercussions et les mesures d'atténuation, puis il déterminera quelles sont les approbations nécessaires à la mise en œuvre du projet.

Les résultats de cette étude orienteront également le Plan officiel (PO) de la Ville et les mises à jour du Plan directeur des transports (PDT) à venir.

Barrhaven LRT and Rail Grade-Separations Planning and Environmental Assessment (EA) Study / Étude de planification et d'EE pour le TLR et du saut-de-mouton ferroviaire à Barrhaven

Study Process and Schedule

The study is following the Ontario Transit Project Assessment Process (TPAP) Ontario Regulation 231/08. The process is divided into two phases:

1. A Pre-Planning Phase to develop a Recommended Plan (underway).
2. An Environmental Assessment (EA) Phase that includes mandatory consultation, public review and Ministerial approvals phases.

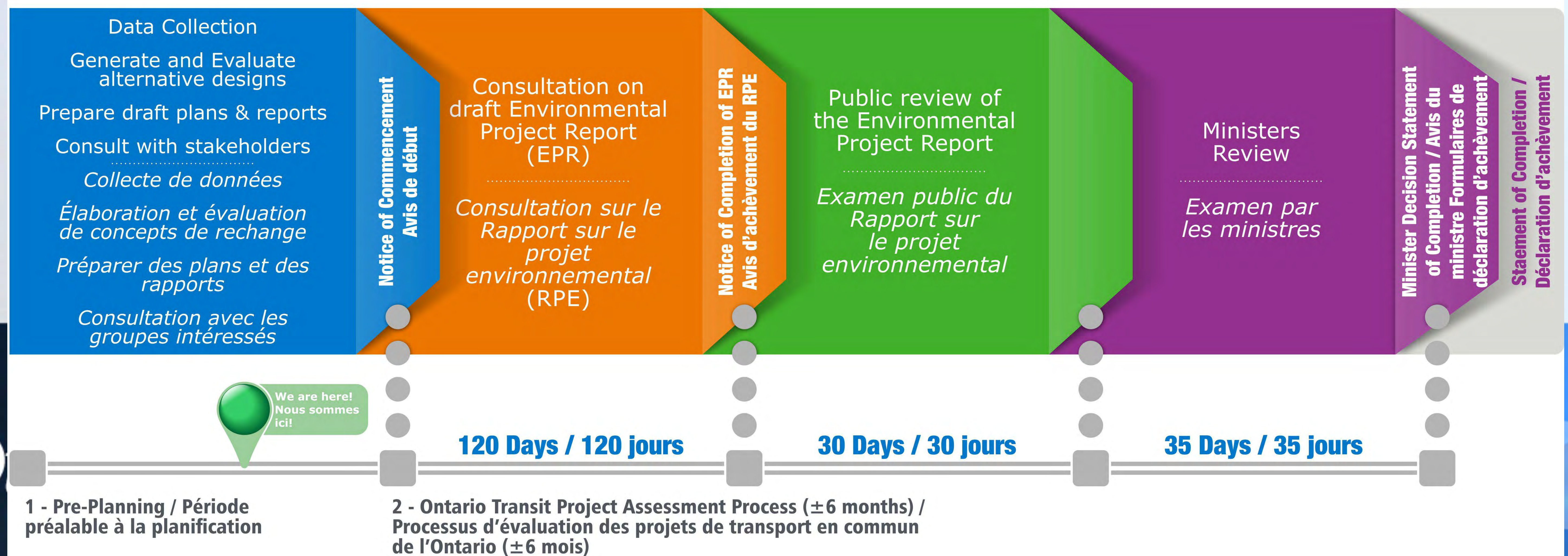
At the end of the first phase, the Recommended Plan will be presented to the City's Transportation Committee and Council for approval. Upon Council approval the EA Phase will be initiated with a formal Notice of Commencement.

Processus et échéancier de l'étude

L'étude est menée conformément au Règlement de l'Ontario 231/08 sur le Processus d'évaluation des projets de transport en commun (PEPTC). Le processus comprend deux phases :

1. La période préalable pour élaborer un plan recommandé (en cours).
2. L'évaluation environnementale (EE), qui comprend les étapes obligatoires de consultation, d'examen public et d'approbations ministérielles.

À la fin de la première phase, le plan recommandé sera soumis à l'approbation du Comité des transports de la Ville et au Conseil municipal. Après l'approbation du Conseil, la phase d'EE sera lancée au moyen d'un avis officiel de début d'étude.



Barrhaven LRT and Rail Grade-Separations Planning and Environmental Assessment (EA) Study / Étude de planification et d'EE pour le TLR et du saut-de-mouton ferroviaire à Barrhaven

Study Progress To-date

The Study Team has:

- Met with Agency, Business and Public Consultation Groups to obtain feedback.
- Met with key stakeholders including the National Capital Commission (NCC), OC Transpo, City LRT Office, Hydro One and VIA Rail to obtain input.
- Reviewed existing conditions and completed on-site field investigations, including geotechnical and natural science studies.
- Reviewed the Project Need and Opportunity based on the City's Official Plan (OP), Transportation Master Plan (TMP) and initial ridership projections.
- Established planning and design principles and evaluation criteria to guide the development and evaluation of study alternatives.
- Confirmed that extending LRT to Barrhaven Town Centre and grade-separating Woodroffe Avenue, the Southwest Transitway, and Fallowfield Road VIA rail crossings is the preferred solution.
- Developed LRT alignment, stations, rail grade-separations and train storage facility alternative designs.

Progrès de l'étude à ce jour

L'équipe chargée de l'étude a :

- Rencontré des groupes de consultation des organismes, des entreprises et du public pour obtenir de la rétroaction.
- Rencontré les principaux intervenants, y compris la Commission de la capitale nationale (CCN), OC Transpo, le Bureau du TLR de la Ville, Hydro One et VIA Rail pour recueillir leurs commentaires.
- Examiné les conditions existantes et réalisé des études de terrain, notamment des études géotechniques et des sciences naturelles.
- Passé en revue les besoins du projet et les possibilités en fonction du Plan officiel (PO) de la Ville, du Plan directeur des transports (PDT) et de l'estimation d'achalandage initial.
- Établi les principes de planification et de conception ainsi que les critères d'évaluation pour orienter l'élaboration et l'évaluation des autres options issues de l'étude.
- Confirmé que le prolongement du réseau du TLR jusqu'au centre-ville de Barrhaven et les sauts-de-mouton de l'avenue Woodroffe, du Transitway Sud-Ouest et du chemin Fallowfield pour la voie ferrée de VIA Rail sont la solution privilégiée.
- Élaboré le tracé du TLR, les stations, les sauts-de-mouton ferroviaires et les conceptions de recharge des installations de remisage des trains.



Barrhaven LRT and Rail Grade-Separations Planning and Environmental Assessment (EA) Study / Étude de planification et d'EE pour le TLR et du saut-de-mouton ferroviaire à Barrhaven

Consultation

The EA process requires comprehensive consultation involving many stakeholders, including Indigenous Communities, regulatory agencies, conservation authorities, local business and community associations, individual property and business owners, special advisory and interest groups and members of the public.

Ongoing public consultation activities during this study include:

- Consultation Group and individual stakeholder meetings.
- Two Public Open Houses.
- Transportation Committee.
- Transit Project Assessment Process, including 30-day public review of the Environmental Project Report .

A project website: Ottawa.ca/BarrhavenLRT and mailing list will provide updates during the course of the study.

What We've Heard So Far...

Key messages from public and stakeholders include:

- Accessibility as a priority in project design.
- Technical input on LRT/Transit Operations, utilities and land use planning.
- Need for and support advancing the project as soon as possible.
- Consider impacts upon the NCC Greenbelt (pathway connectivity, property, scenic views).
- Consider property impacts.
- Consider extending LRT beyond Barrhaven Town Centre.
- Concern for water quality impacts on adjacent communities.

Consultation

Le déroulement de l'étude d'EE doit s'appuyer sur une consultation complète réunissant de nombreux intervenants, notamment les peuples autochtones, les organismes de réglementation, les offices de protection de la nature, les associations communautaires locales, les propriétaires et les gens d'affaires, les groupes consultatifs et les groupes d'intérêt spéciaux, ainsi que les membres du public.

Les activités de consultation suivantes ont lieu au cours de cette étude :

- Des réunions avec les différents groupes de consultation et intervenants.
- Deux réunions portes ouvertes.
- Consultation auprès du Comité des transports.
- Un processus d'évaluation des projets de transport en commun, dont un examen public du Rapport d'évaluation environnementale du projet (30 jours).

Le site Web du projet Ottawa.ca/BarrhavenTLR et une liste de diffusion fourniront des mises à jour pendant le déroulement de l'étude.

Ce que nous avons entendu jusqu'à maintenant...

Les principaux messages du public et des intervenants comprennent les suivants :

- Accorder la priorité à l'accessibilité dans la conception du projet.
- Commentaires techniques portant sur les aspects suivants : opérations liées au transport en commun/TLR, services publics et planification de l'utilisation des terrains.
- Soutenir l'avancement du projet dès que possible.
- Examiner les répercussions sur la Ceinture de verdure de la Commission de la capitale nationale (maintien de l'accès aux sentiers, à la propriété, à la vue panoramique).
- Étudier les répercussions sur les propriétés.
- Envisager le prolongement du réseau de TLR au-delà du centre-ville de Barrhaven.
- Éviter les répercussions sur la qualité de l'eau des communautés adjacentes.

