

# Modernisation de la station de pompage Briar Ridge

Contrat n° CR000488



Séance d'information publique en ligne  
7 octobre 2021

# Bienvenue

**Bienvenue à la séance d'information publique en ligne sur le projet de modernisation de la station de pompage Briar Ridge.**

La Ville utilise une approche proactive en matière de communications. L'équipe responsable du projet vous tiendra au courant de l'évolution des travaux en ayant recours à diverses méthodes de communication, y compris des lettres et des publications sur Ottawa.ca.

Cette séance d'information publique en ligne vise à présenter l'avant-projet réalisé à 90 %, à recueillir des commentaires, à déterminer les prochaines étapes et à informer les résidents des travaux qui auront lieu prochainement.

Veillez prendre connaissance de l'information présentée et **soumettre vos commentaires par téléphone ou par courriel**, comme il est indiqué à la dernière page du présent document, **d'ici le 15 octobre 2021**.

# Emplacement du projet

960, chemin Klondike, Kanata (Ontario)



# Contexte du projet

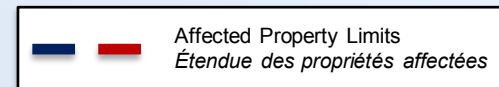
- L'actuelle **station de pompage Briar Ridge** recueille les eaux usées provenant d'une aire de drainage de 128 hectares, qui comprend la majeure partie de la communauté de Briar Ridge délimitée par le chemin March et le chemin March Valley au nord-ouest de la promenade Terry Fox.
- La station a été construite en 2002. Les pompes submersibles et autres équipements actuels de la station approchent de la fin de leur durée de vie (18 ans) et doivent être remplacés.
- La Ville profite également de l'occasion **pour améliorer la fiabilité de la station de pompage** en effectuant l'aménagement d'un nouveau bassin de dérivation afin de prévenir d'éventuels débordements d'égouts sanitaires et de faciliter les activités d'entretien de routine.



# Emplacement du projet

*Vue aérienne – conditions actuelles*

- Des améliorations de l'infrastructure seront entreprises sur les terrains de la Ville, avec l'utilisation d'une petite section du terrain du Marshes Golf Club pendant la construction. Le terrain du Marshes Golf Club sera restauré après les activités de construction.



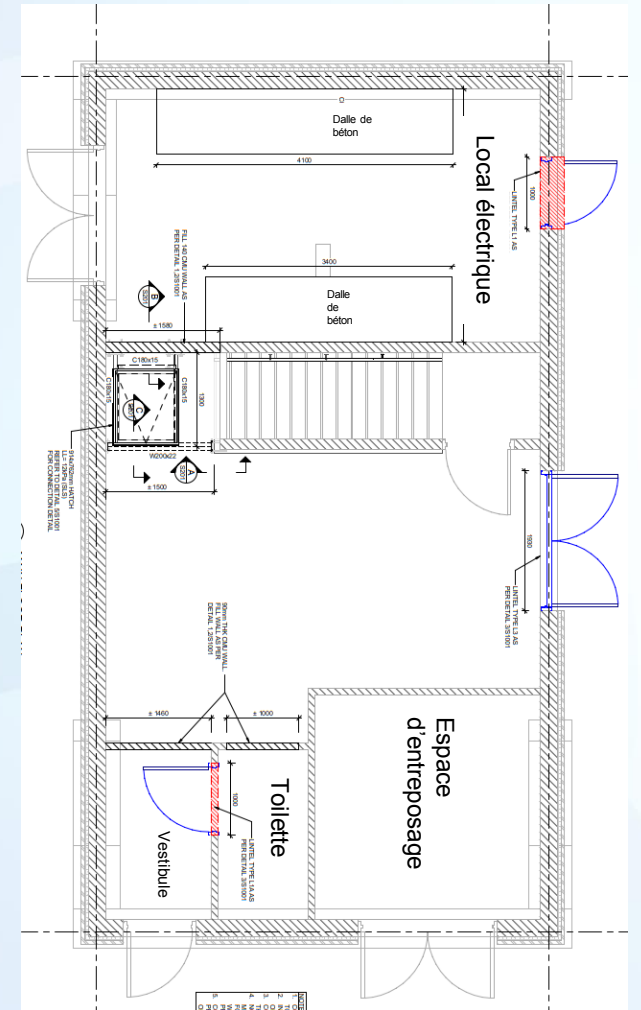
# Portée du projet

- Amélioration de la bêche d'aspiration
  - Remplacement de la pompe submersible
  - Nouvelle pompe submersible de relèvement
  - Remplacement du bouchon supérieur, des trappes et des grilles de sécurité en plastique renforcé de fibres
- NOUVEAU bassin de dérivation
  - Pour les activités d'entretien de la station de pompage et dans des conditions de réparation d'urgence
  - Nouvelles grilles de sécurité, garde-corps et plateformes intermédiaires



# Portée du projet

- Diverses mises à niveau de la National Fire Protection Association (NFPA)
  - Division des installations de contrôle en espaces classifiés et non classifiés
    - Entrée dédiée à la salle de soupape
    - Lance-éponge/salle de retrait des équipements
- Remplacement du générateur
  - Remplacement du générateur intérieur existant par un générateur extérieur avec une enceinte acoustique étanche
  - Nouvelle dalle extérieure pour le générateur
  - La salle du générateur sera transformée en salle électrique.



# Portée du projet

- Remplacement des vannes, des conduites et d'autres infrastructures de gestion des eaux usées par des équipements équivalents afin de prolonger le cycle de vie de la station de pompage.
- Nouvelles soupapes d'évacuation d'air dans les chambres de désaération et de drainage situées dans le parc Ravenscroft .
- Atténuation des odeurs
- Diverses améliorations apportées aux bâtiments, à l'électricité et au système de chauffage, ventilation et climatisation

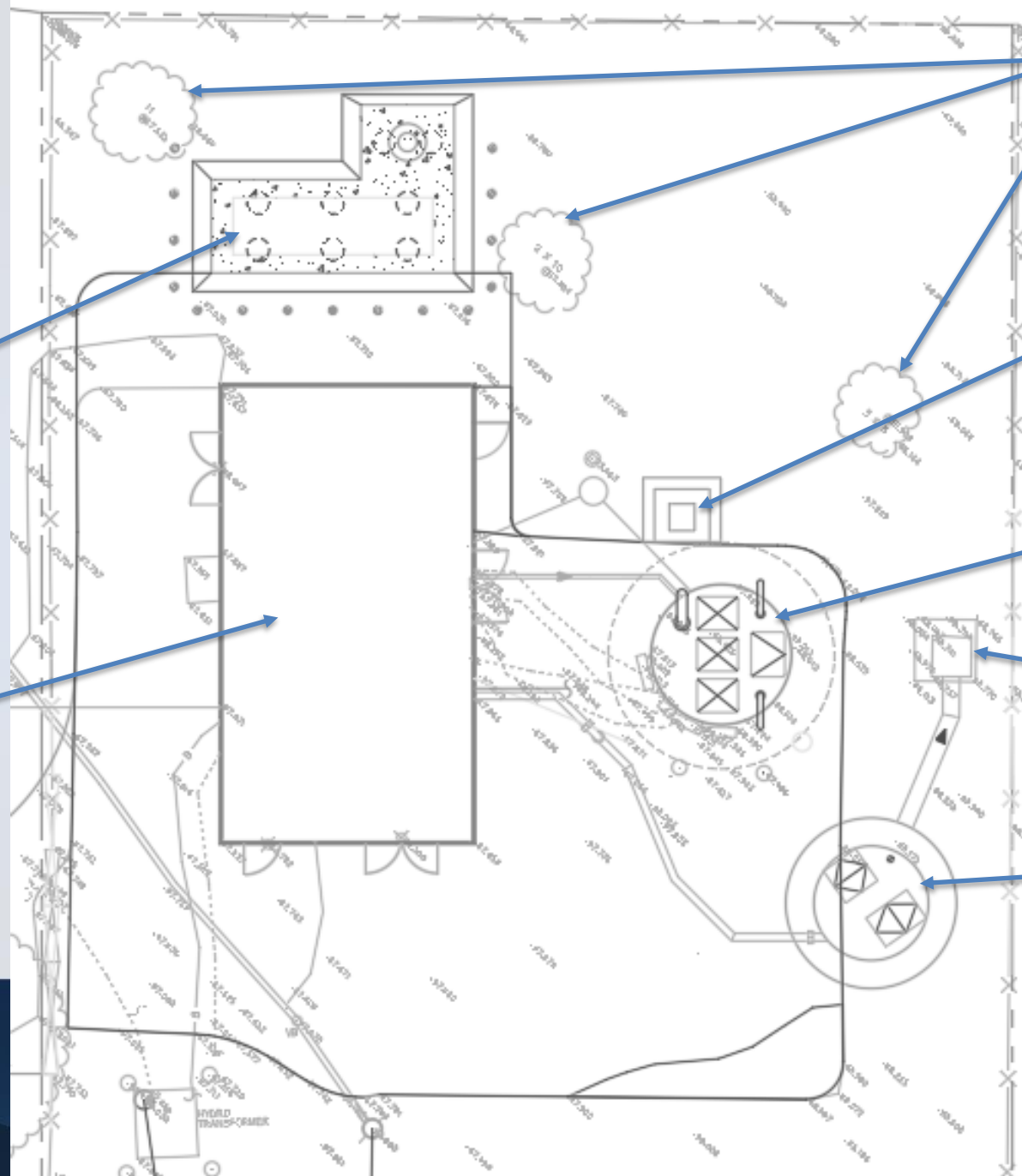




# Plan du site de Briar Ridge

Nouvelle génératrice de relèvement de secours

Installations de contrôle



Arbres –  
Conservés

Nouveau ventilateur de  
bâche d'aspiration  
(fonctionne uniquement  
lorsque l'entrée dans la  
bâche d'aspiration est  
requis)

Bâche d'aspiration  
existante

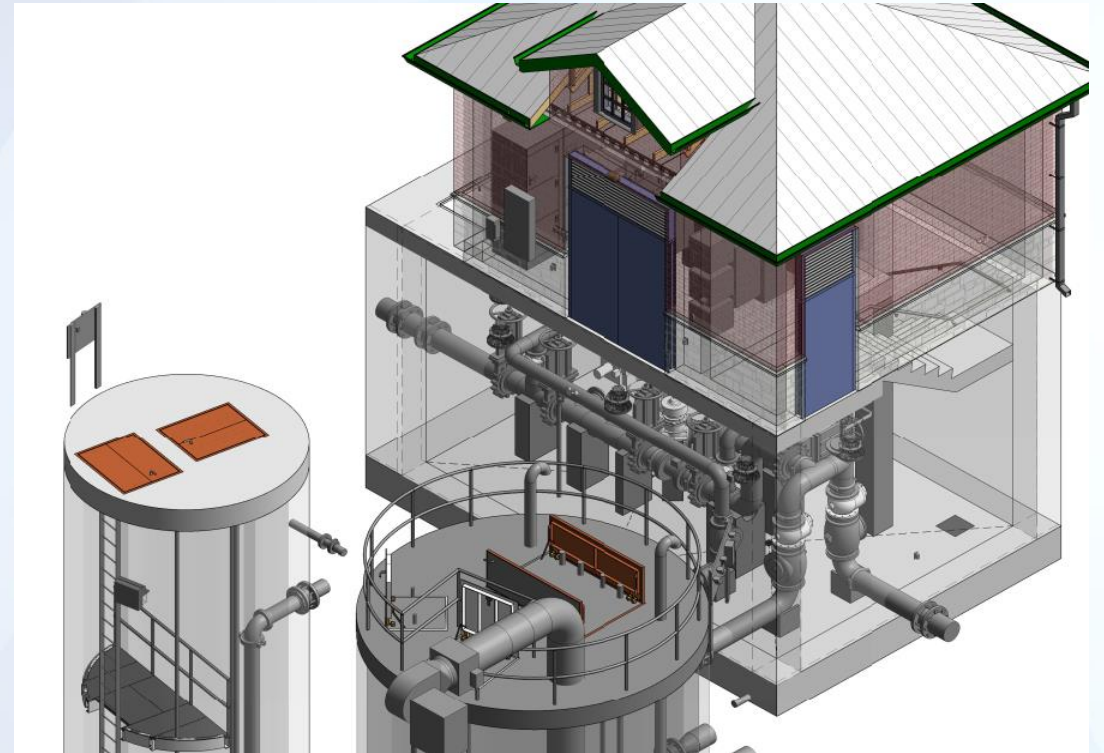
Regard de visite  
du contrôle du  
débit

Nouveau bassin  
de dérivation

# En quoi ce projet est-il important?

Les améliorations apportées dans le cadre de ce projet permettront de protéger la station de pompage contre les risques de défaillance de la station, d'inondation et de déversement d'eaux usées désagréables et dangereuses pour l'environnement et la population des environs.

De plus, la capacité de débit permettra de répondre aux aménagements futurs dans Kanata-Nord.



# Répercussions des travaux prévues

## Répercussions des travaux sur les propriétés

- Les travaux et les nouvelles caractéristiques de conception du projet auront des répercussions sur les sentiers à proximité. Parmi ces répercussions, mentionnons les suivantes.
  - Du bruit, des vibrations et de la poussière seront occasionnés par les travaux. Les travaux peuvent perturber la routine quotidienne et la Ville fera de son mieux pour en limiter les répercussions.
  - Le pompage en dérivation est nécessaire pour exécuter les travaux et est essentiel pour assurer le fonctionnement continu de l'installation.
- On ne prévoit pas effectuer de travaux dans l'eau.
- On ne prévoit pas retirer d'arbres.
- Une étude sur les espèces en péril sera menée pour déterminer les risques éventuels pour les espèces protégées, et tous les problèmes seront pris en considération.
- Si vous avez des préoccupations particulières, veuillez les indiquer dans vos commentaires.



# Calendrier des travaux prévus

## Calendrier des travaux – mars 2022 à juin 2023

- Réception des commentaires et achèvement des plans fin 2021.
- Après avoir recueilli les commentaires, l'équipe de projet les évaluera et les traitera si nécessaire. Elle mettra ensuite la touche finale aux documents contractuels et procédera à l'appel d'offres pour les travaux.
- Autorisation de conformité environnementale prévue fin 2021
- Les travaux devraient commencer en mars 2022 et se poursuivre jusqu'en juin 2023.



# Merci!

Merci d'avoir pris le temps de lire les panneaux d'information sur le projet. Nous vous invitons à nous faire part de vos commentaires sur l'avant-projet réalisé à 90 %.

Veuillez envoyer vos commentaires par courriel à l'adresse ci-dessous **d'ici le 15 octobre 2021**.

## **Gestionnaire de projet de la Ville**

**Megan Farnel, ing.**

**Ingénieure principale**, Conception et construction – Installations

Services de la planification, de l'infrastructure et du développement économique

Ville d'Ottawa

100, promenade Constellation, Ottawa (Ontario) K2G 6J8

Courriel : [megan.farnel@ottawa.ca](mailto:megan.farnel@ottawa.ca)

Tél. : 613-580-2424, poste 22021