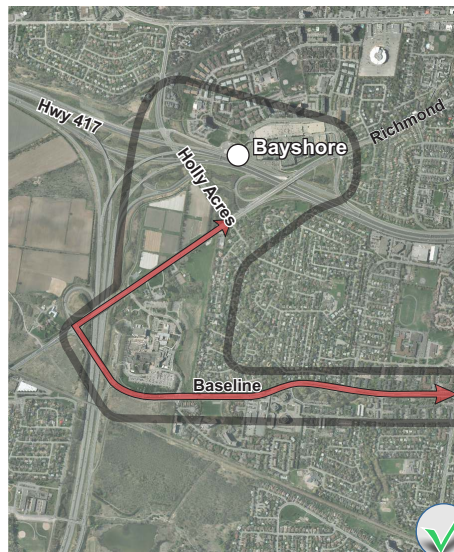
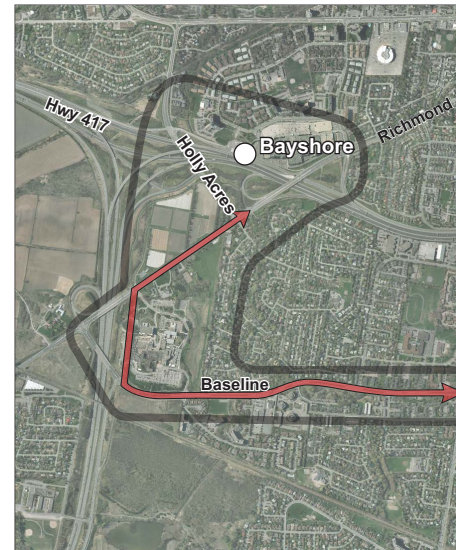


- Based on the results of the evaluation presented at the previous Public Open House, two options were carried forward:
 - Option 3 (Baseline/Richmond)
 - Option 4 (West of Hospital)
- Option 3 was identified as the preferred short-term option, with Option 4 to be considered as a potential longer-term design solution with integration into hospital redevelopment plans
- Construction of dedicated transit lanes in this part of the study area is identified as part of the “ultimate” rapid transit network, with buses continuing to run in mixed traffic along Richmond Road for the foreseeable future
- Implementation of transit priority measures such as signal priority and/or queue jump lanes will be considered along Richmond Road prior to implementation of dedicated transit lanes through the Hospital area

- *En fonction des résultats de l'évaluation présentée lors de la dernière réunion portes ouvertes, deux options ont été retenues :*
 - *Option no 3 (Baseline/Richmond)*
 - *Option no 4 (ouest de l'hôpital)*
- *L'option no 3 a été désignée comme l'option privilégiée à court terme, tandis que l'option no 4 a été envisagée comme une option de conception à plus long terme à intégrer aux plans de réaménagement de l'hôpital.*
- *La construction de voies réservées au transport en commun dans cette région du secteur à l'étude s'inscrit dans le réseau de transport en commun rapide « ultime ». Dans un avenir proche, les autobus continueront d'emprunter des voies à circulation mixte sur le chemin Richmond.*
- *On évaluera la possibilité de mettre en place des mesures assurant la priorité au transport en commun, comme une signalisation de priorité pour les autobus ou des voies d'évitement de file d'attente le long du chemin Richmond en attendant la construction de voies réservées dans le secteur de l'hôpital.*



Option 3: Baseline/Richmond



Option 4: West of Hospital / Louest de l'hôpital