

## WELCOME

### **Chapman Mills Drive Extension and Bus Rapid Transit (BRT) Corridor Municipal Class Environmental Assessment Public Open House No. 3**

- ❖ Please sign in.
- ❖ Take a comment sheet and provide feedback as you review the display materials.
- ❖ City staff and the Study Team are available to answer your questions.
- ❖ We encourage you to provide your comments in writing. Please deposit completed comment sheets in the comment box or mail/fax/email to the address shown at the bottom of the form.
- ❖ This event is open from 5:30 p.m. to 8:30 p.m.

## BIENVENUE À TOUS

### **Prolongement de la promenade Chapman Mills et du couloir de transport en commun rapide par autobus (TCRA)**

### **Étude d'évaluation environnementale municipale de portée générale**

### **Séance portes ouvertes n° 3**

- ❖ Veuillez vous inscrire.
- ❖ Prenez une feuille de commentaires et notez vos impressions à mesure que vous progressez dans la présentation.
- ❖ Le personnel municipal et l'équipe de l'étude sont à votre disposition pour répondre à vos questions.
- ❖ Nous vous encourageons à formuler vos commentaires par écrit. Veuillez déposer vos feuilles de commentaires remplies dans la boîte de commentaires ou nous les faire parvenir par la poste/courriel/télécopieur aux adresses indiquées dans le bas du formulaire.
- ❖ La séance est ouverte de 17 h 30 à 20 h 30.

## INTRODUCTION

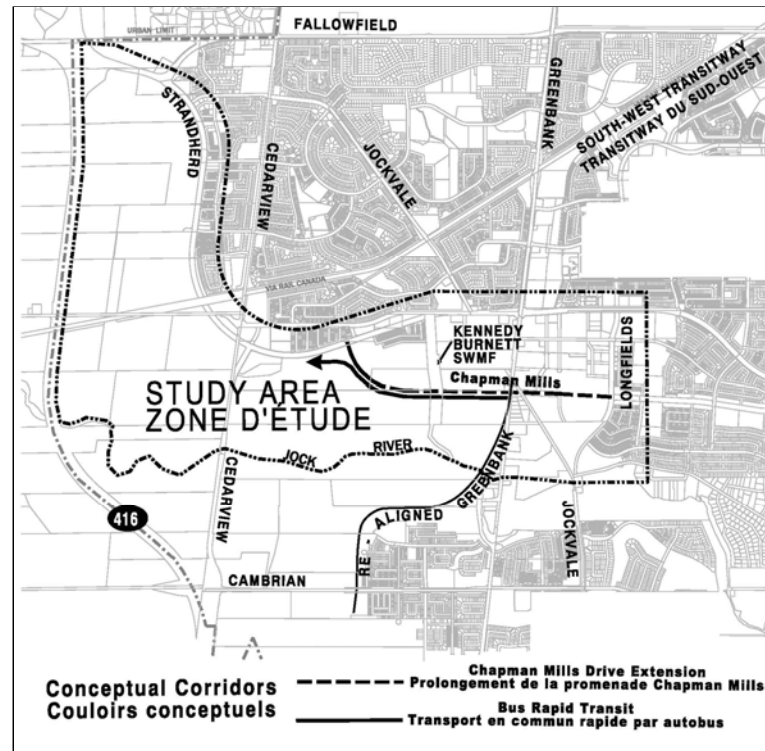
- ❖ The Ottawa Transportation Master Plan (TMP) identifies the need to extend Chapman Mills Drive between Longfields Drive and Strandherd Drive.
- ❖ The TMP also identifies a conceptual extension of Bus Rapid Transit (BRT) corridor from Greenbank Road to west of Cedarview Road.
- ❖ The City of Ottawa has initiated a Municipal Class Environmental Assessment Study (Schedule “C” project) for the Chapman Mills Drive Extension and BRT corridor.

### This Public Open House presents:

- ❖ Study Background
- ❖ Needs Assessment
- ❖ Alignment Options and the process established for evaluation of these options.
- ❖ Recommended Plan for westerly extension of Chapman Mills Drive and BRT corridor.

## INTRODUCTION

- ❖ Dans le Plan directeur des transports d’Ottawa (PDT 2013), le besoin de prolonger la promenade Chapman Mills entre les promenades Longfields et Strandherd est clairement défini.
- ❖ Le PDT comprend également un prolongement conceptuel du couloir de transport en commun rapide par autobus (TCRA) du chemin Greenbank à l’ouest du chemin Cedarview.



- ❖ La Ville d’Ottawa a entrepris une étude d’évaluation environnementale municipale de portée générale (projet visé par l’annexe C) du projet de prolongement de la promenade Chapman Mills et du couloir de transport en commun rapide par autobus (TCRA).

### Cette séance portes ouvertes présente :

- ❖ Le contexte de l’étude;
- ❖ L’évaluation des besoins;
- ❖ Les options de tracé et le cadre établi pour l’évaluation de ces options;
- ❖ Plan recommandé pour le prolongement vers l’ouest de la promenade Chapman Mills et du couloir du TCRA.

## MUNICIPAL CLASS ENVIRONMENTAL ASSESSMENT PROCESS

## ÉVALUATION ENVIRONNEMENTALE MUNICIPALE DE PORTÉE GÉNÉRALE

### Study Process

- ❖ This study is being completed in accordance with the requirements of the Municipal Class Environmental Assessment, 2011, which is an approved process under the Environmental Assessment Act.
- ❖ Phase 1 and Phase 2 of the EA process for the Chapman Mills Drive Extension and BRT Corridor were completed as part of the 2013 TMP.

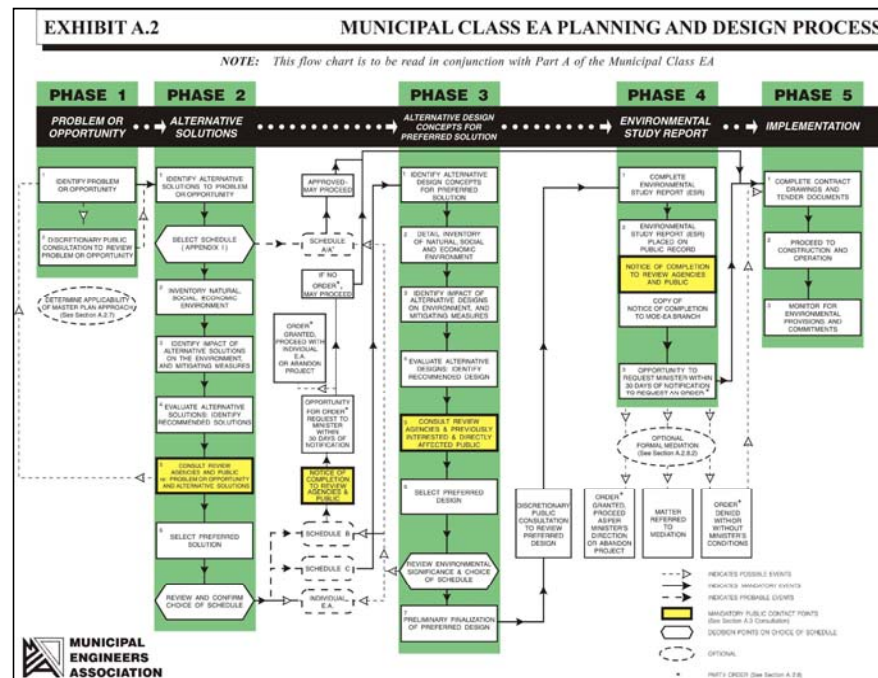
### Processus de l'étude

- ❖ L'étude est réalisée conformément aux exigences du processus d'évaluation environnementale municipale de portée générale de 2011, approuvé aux termes de la *Loi sur les évaluations environnementales*

### This study:

- ❖ Reviewed and revisited these phases.
- ❖ Establishes the alignment and functional design for extension of Chapman Mills Drive and the BRT corridor.
- ❖ Identifies right-of-way protection.
- ❖ Will summarize the findings in the final Environmental Study Report (Phase 4).

- ❖ Les étapes 1 et 2 du processus d'EE pour le prolongement de la promenade Chapman Mills et du couloir du TCRA ont été réalisées dans le cadre du PDT de 2013.



### Cette étude :

- ❖ a permis d'examiner et de revoir les étapes du projet;
- ❖ a établi le tracé et le concept fonctionnel pour le prolongement de la promenade Chapman Mills et du couloir de TCRA;
- ❖ prévoit une protection de l'emprise routière;
- ❖ résumera les conclusions dans le rapport final d'étude environnementale (étape 4).

## CONSULTATION/STUDY SCHEDULE

### Consultation

The EA Study will continue to benefit from the input of the following groups during the rest of the study period:

- ❖ Agency Consultation Group (ACG) – Representatives of agencies and other groups
- ❖ Business Consultation Group (BCG) – Representatives of BIA, developers and land owner groups
- ❖ Public Consultation Group (PCG) – Representatives of Community Associations and special interest groups
- ❖ Open House – Residents within the study area/general public
- ❖ First Nations

### Study Schedule

- ❖ Project Start-up October 2014
- ❖ Existing Conditions and Needs Assessment April 2015
- ❖ Public Open House (POH) # 1  
*(Preliminary Preferred Solution)* May 2015
- ❖ POH # 2  
*(Preliminary Preferred Design)* September 2015
- ❖ **POH # 3**  
***(Recommended Plan)*** **March, 2016**
- ❖ Transportation Committee and Council Mid 2016
- ❖ ESR on Public Review August 2016

## CALENDRIER DE L'ÉTUDE/CONSULTATION

### Consultation

L'étude d'évaluation environnementale continuera d'être bonifiée par les commentaires des groupes suivants durant le reste de la période d'étude:

- ❖ Groupe de consultation d'organismes (GCO) – représentants d'organismes et d'autres groupes
- ❖ Groupe de consultation d'entreprises (GCE) – représentants des ZAC, promoteurs et groupes de propriétaires fonciers
- ❖ Groupe de consultation public (GCP) – représentants des associations communautaires et des groupes d'intérêts spéciaux
- ❖ Séances portes ouvertes – les résidents qui habitent dans la zone visée par l'étude/membres du public en général
- ❖ Premières Nations

### Calendrier de l'étude

- ❖ Début du projet octobre 2014
- ❖ Évaluation des conditions actuelles et des besoins avril 2015
- ❖ Séance portes ouvertes n° 1  
*(Solution privilégiée provisoire)* mai 2015
- ❖ Séance portes ouvertes no 2  
*(conception privilégiée)* septembre 2015
- ❖ **Séance portes ouvertes n° 3**  
***(plan recommandé provisoire)*** **mars 2016**
- ❖ Comité des transports et Conseil la mi-2016
- ❖ Présentation au public du rapport d'évaluation  
environnemental (RÉE) août 2016

## STUDY BACKGROUND

### Chapman Mills Drive

- ❖ Chapman Mills Drive is an east-west major collector road between Woodroffe Avenue and Longfields Drive.
- ❖ An alignment and cross-section for Chapman Mills Drive, west of Longfields Drive, was first established by the South Nepean Town Centre (SNTC) Community Design Plan (2006) and has been included in subsequent development plans for the area.

### Bus Rapid Transit (BRT) Corridor

- ❖ Median BRT lanes are currently in place along Chapman Mills Drive from Woodroffe Station to just west of Beatrice Drive.
- ❖ The Barrhaven-Riverside South Rapid Transit EA Study (2013) re-established the need for BRT between Longfields Drive and Greenbank Road and included a revised cross-section for Chapman Mills Drive.

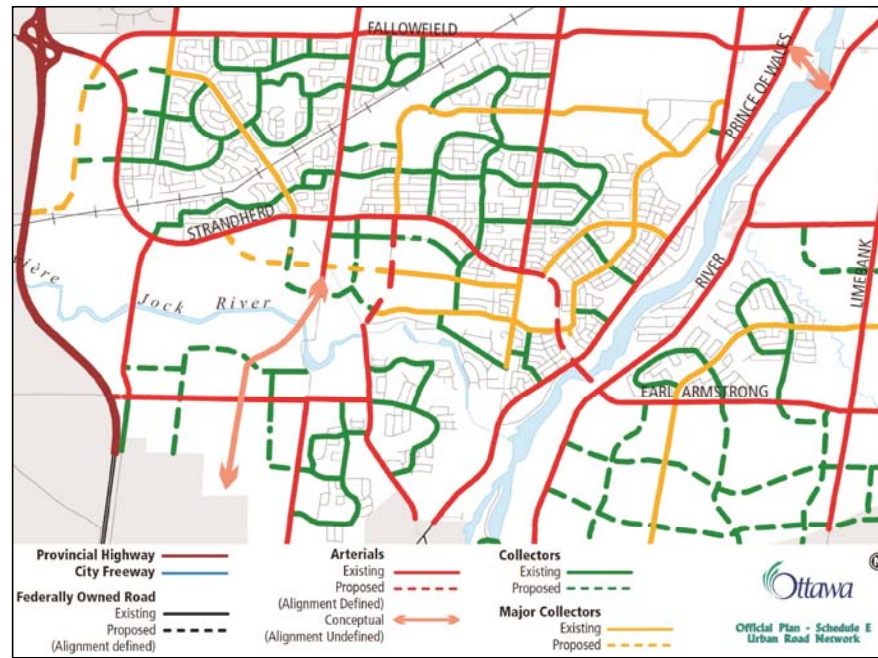
## CONTEXTE DE L'ÉTUDE

### Promenade Chapman Mills

- ❖ La promenade Chapman Mills est une importante route collectrice entre l'avenue Woodroffe et la promenade Longfields.
- ❖ Un tracé et une coupe transversale de la promenade Chapman Mills, à l'ouest de la promenade Longfields ont d'abord été établis dans le cadre du plan de conception communautaire du centre-ville de Nepean-Sud (2006) et ont été inclus dans les plans d'aménagement suivants pour le secteur.

### Couloir de transport en commun rapide par autobus (TCRA)

- ❖ Des voies réservées au TCRA sont actuellement en place au centre de la promenade Chapman Mills de la station Woodroffe à l'ouest de la promenade Beatrice.
- ❖ L'ÉE du transport en commun rapide Barrhaven – Riverside Sud (2013) a confirmé le besoin de mettre en place un réseau de TCRA entre la promenade Longfields et le chemin Greenbank. Elle comprenait aussi une section transversale révisée de la promenade Chapman Mills.



Ottawa Official Plan

## NEED AND JUSTIFICATION – FUTURE TRAVEL DEMAND

### Chapman Mills Drive Extension

- ❖ The extension of Chapman Mills Drive from Longfields Drive to Strandherd Drive is required to serve the developing lands within the South Nepean Town Centre (SNTC) and the adjacent Clarke Fields development.
- ❖ The primary function of the Chapman Mills Drive Extension will be to move traffic from local streets to the adjacent arterial roads and to provide connectivity for transit, pedestrians and cyclists.
- ❖ At ultimate build-out of the lands around the Town Centre, a two-way traffic volume of up to 760 vehicles is estimated to travel along Chapman Mills Drive during the weekday peak hours, which can be accommodated in two vehicular travel lanes (one in each direction).

### Bus Rapid Transit (BRT) Corridor

- ❖ The BRT corridor west of Greenbank Road will serve the SNTC and the area to the west. It is anticipated that upon implementation the existing east-west bus routes will be modified to use the new BRT facility.
- ❖ Based on the estimates of future transit ridership in the study area, a BRT facility (separate bus lanes) is required from Greenbank Road to the western limit of the SNTC.
- ❖ In addition, a BRT corridor is identified and will be protected between the Kennedy-Burnett SWMF and Cedarview Road, to allow for the future westerly extension of the BRT facility.

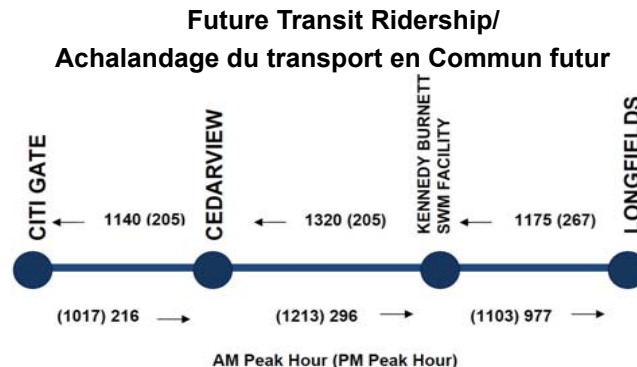
## NÉCESSITÉ ET BIEN-FONDÉ DU PROJET – DEMANDE EN TRANSPORT FUTURE

### Prolongement de la promenade Chapman Mills

- ❖ Le prolongement de la promenade Chapman Mills, de la promenade Longfields à la promenade Strandherd, est nécessaire pour desservir les terrains à aménager dans le centre-ville de Nepean-Sud (CVNS) et le projet adjacent de Clarke Fields.
- ❖ La fonction principale du prolongement de la promenade Chapman Mills sera de réorienter la circulation des rues locales vers les artères adjacentes et de fournir des liaisons vers le transport en commun et les installations piétonnières et cyclables.
- ❖ Lorsque tous les terrains auront été aménagés autour du centre-ville, le volume de circulation dans les deux directions est estimé à 760 véhicules, qui se déplaceront sur la promenade Chapman Mills aux heures de pointe la semaine, ce qui est fort possible sur une artère de deux voies (une dans chaque direction).

### Couloir de transport en commun rapide par autobus (TCRA)

- ❖ Le couloir du TCRA à l'ouest du chemin Greenbank desservira le CVNS et le secteur à l'ouest. On prévoit qu'une fois mis en place, les circuits d'autobus est-ouest existants seront modifiés afin d'utiliser la nouvelle installation du TCRA.
- ❖ Selon l'estimation de l'achalandage prévu dans le transport en commun pour le secteur à l'étude, l'aménagement de voies réservées aux autobus du TCRA est requis du chemin Greenbank à la limite ouest du centre-ville de Nepean-Sud.
- ❖ De plus, le tracé a été déterminé pour le prolongement vers l'ouest du couloir de TCRA; il sera bordé par les installations de gestion des eaux pluviales Kennedy-Burnett et le chemin Cedarview.



## EVALUATION PROCESS (PREFERRED ALTERNATIVE) / PROCESSUS D'ÉVALUATION (SOLUTIONS PRIVILÉGIÉES)

1. Assessment of Transportation Needs
2. Identification of Surrounding Environmental Needs
3. Identification of Alternative Solutions
4. Development of Evaluation Criteria
5. Screening of Alternative Solutions
6. Development of Alternative Alignments
7. Evaluation of Alternative Alignments
8. Selection of Preferred Alternative(s) (Road and BRT)

### Evaluation Criteria and Factors

- ❖ Transportation – pedestrian, cycling, transit, auto, operations and connectivity
- ❖ Policy – policy documents
- ❖ Natural Environment – floodplain, terrestrial and fisheries
- ❖ Land Use / Social Environment – heritage, archaeological, property and development plans
- ❖ Physical Environment / Servicing – geotechnical, ground water, utilities, sewers and bridge structures
- ❖ Capital Cost / Constructability – overall cost and ability to construct

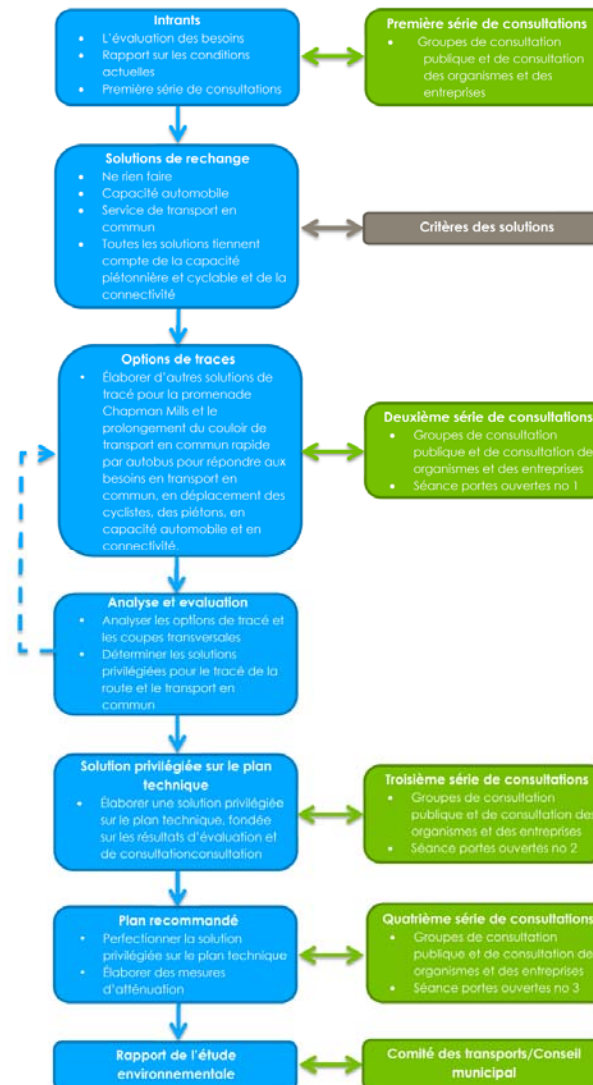


## EVALUATION PROCESS (PREFERRED ALTERNATIVE) / PROCESSUS D'ÉVALUATION (SOLUTIONS PRIVILÉGIÉES)

1. Évaluation des besoins en transport
2. Recensement des besoins environnementaux de la zone
3. Désignation des solutions de rechange
4. Élaboration des critères d'évaluation
5. Analyse des solutions de rechange
6. Élaboration de solutions pour les tracés
7. Évaluation des solutions pour les tracés
8. Sélection des solutions privilégiées (toute et TCRA)

### Critères et facteurs d'évaluation

- ❖ Transport – piétons, cyclistes, transport en commun, voiture, exploitation et connectivité
- ❖ Stratégie – documents stratégiques
- ❖ Environnement naturel – plaine inondable, milieux terrestres et aquatiques
- ❖ Utilisation du sol/environnement social – patrimoine, facteurs archéologiques, bien foncier et plans d'aménagement
- ❖ Environnement physique/viabilisation – facteurs géotechniques, eau souterraine, services publics, égouts et structures de ponts
- ❖ Coûts d'immobilisations/constructibilité – coûts globaux et capacité de construire

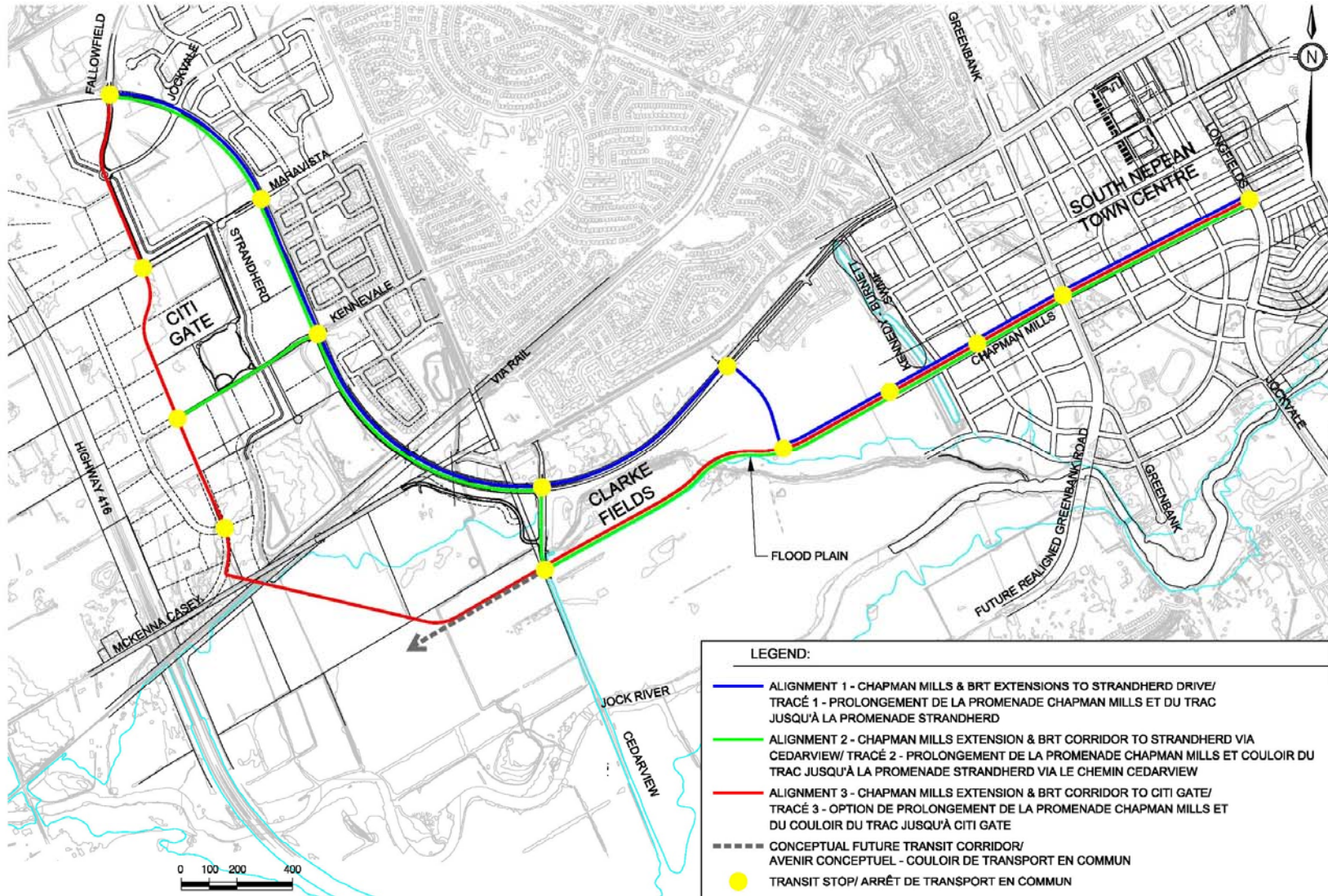


← **NOUS SOMMES ICI**



## ALTERNATIVE ALIGNMENTS

## OPTIONS DE TRACÉS



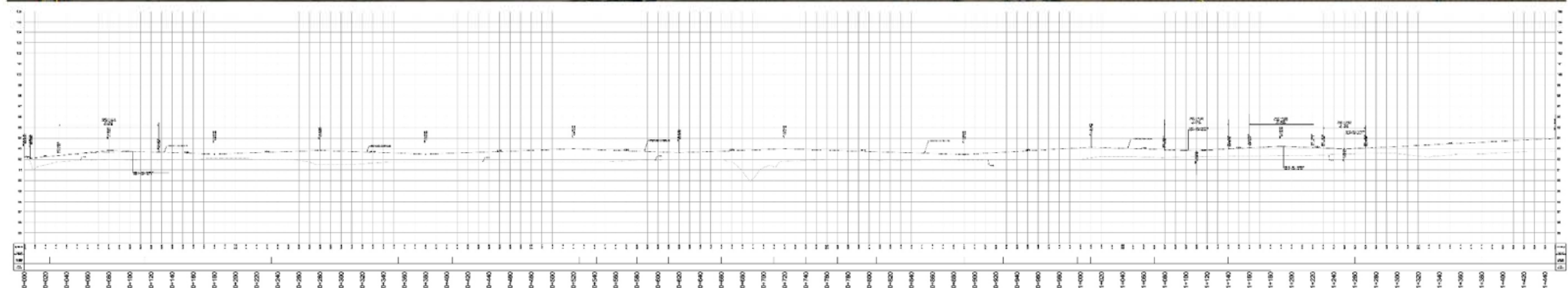
## RECOMMENDED ALIGNMENT

- ❖ The Preliminary Preferred Alignment presented and discussed at Public Open House #2 in September, 2015 provided the basis to establish Recommended Plan for the corridor which comprises the following segments:
  - ❖ Chapman Mills Drive and BRT Extension – Longfields to Clarke Fields Collector – Alignment 1
  - ❖ Clarke Fields Collector to Strandherd Drive – Alignment 1
  - ❖ BRT Extension to Cedarview Road – Alignment 2
  - ❖ BRT Extension west of Cedarview Road to Conceptual Future Transit Corridor - Black Arrow

## TRACÉ RECOMMANDÉ

- ❖ Le tracé préliminaire proposé qui a été présenté et examiné lors de la deuxième séance portes ouvertes en septembre 2015 a servi de base pour l'élaboration d'un plan recommandé pour le couloir, qui comprend les tronçons suivants :
  - ❖ prolongement de la promenade Chapman Mills et du couloir de TCRA, de la promenade Longfields à la route collectrice principale du parc Clarke Fields – tracé 1;
  - ❖ de la route collectrice principale du parc Clarke Fields à la promenade Strandherd – tracé 1;
  - ❖ prolongement du couloir de TCRA jusqu'au chemin Cedarview – tracé 2;
  - ❖ prolongement du couloir de TCRA à l'ouest du chemin Cedarview jusqu'au tracé prévu pour le futur couloir de transport en commun – flèche noire.



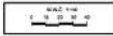


BOARD 11/  
PANNEAU 11



March 21, 2016

**CHAPMAN MILLS DRIVE EXTENSION AND BUS RAPID TRANSIT CORRIDOR/ PROLONGEMENT DE LA PROMENADE CHAPMAN MILLS ET DU COULOIR DE TRANSPORT EN COMMUN RAPIDE PAR AUTOBUS**  
**FUNCTIONAL DESIGN - RECOMMENDED PLAN/ CONCEPTION FONCTIONNELLE - PLAN RECOMMANDÉ**



March 21, 2016

**CHAPMAN MILLS DRIVE EXTENSION AND BUS RAPID TRANSIT CORRIDOR/ PROLONGEMENT DE LA PROMENADE  
 CHAPMAN MILLS ET DU COULOIR DE TRANSPORT EN COMMUN RAPIDE PAR AUTOBUS  
 FUNCTIONAL DESIGN - RECOMMENDED PLAN/ CONCEPTION FONCTIONNELLE - PLAN RECOMMANDÉ**



## CHAPMAN MILLS DRIVE CROSS-SECTIONS

## LES SECTIONS TRANSVERSALES DE LA PROMENADE CHAPMAN MILLS

### Mid-block/ Mid-Bloc



### Station

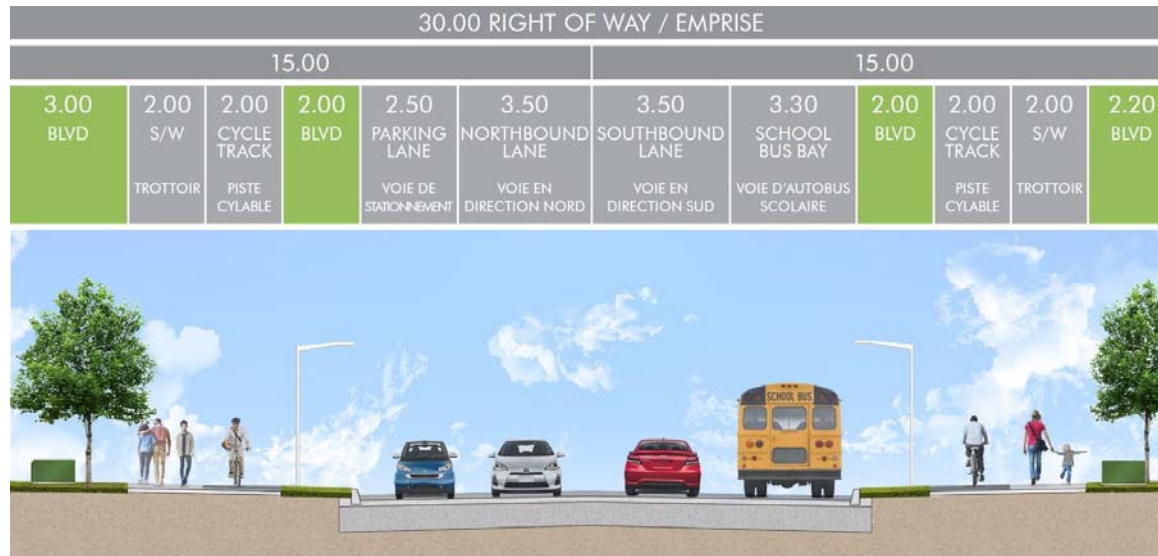


## CROSS-SECTIONS/ LES SECTIONS TRANSVERSALES

### BRT Corridor / Couloir de Transport en Commun Rapide par AutoBus



### Clarke Fields Collector Road / Route Collectrice Clarke Fields

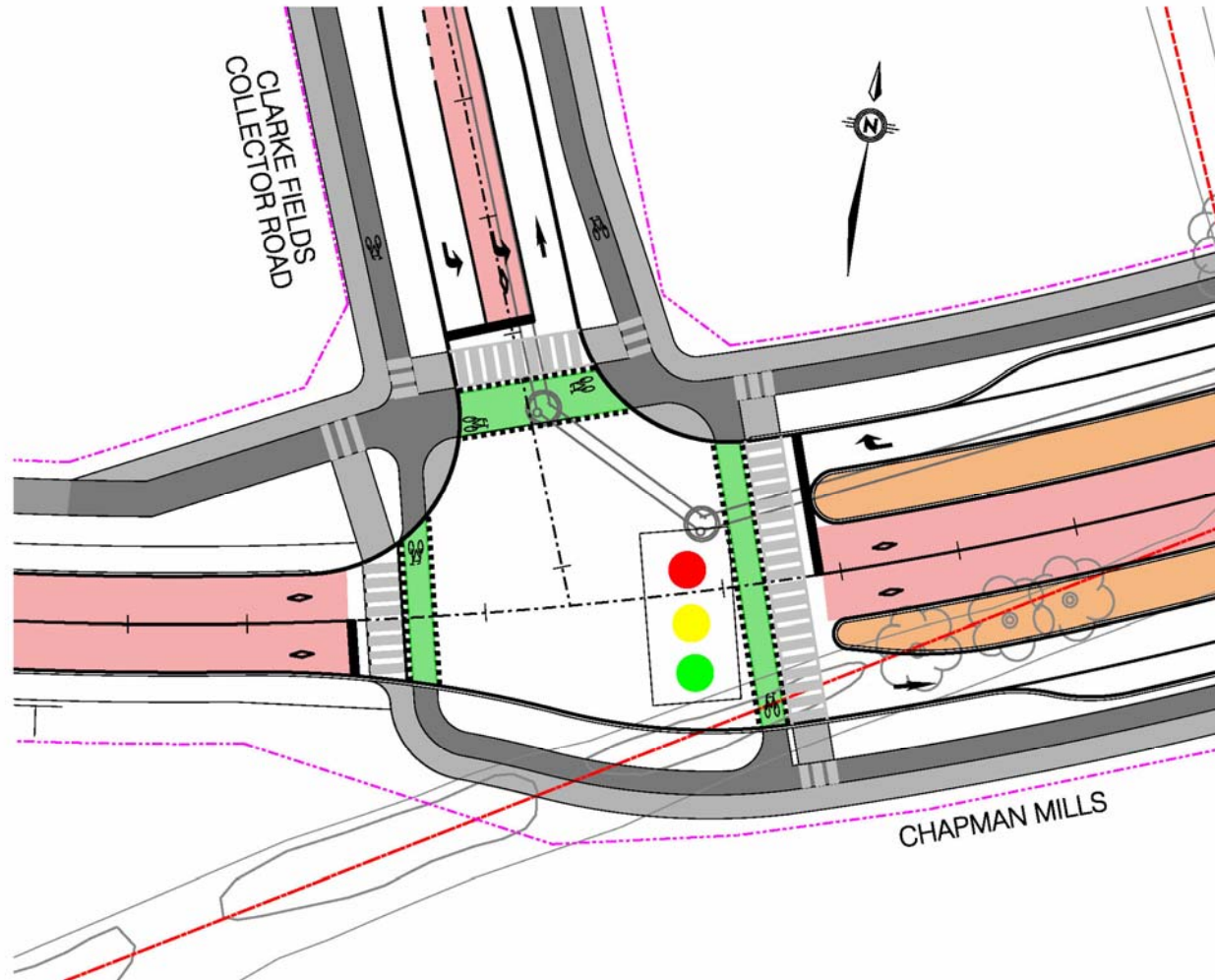


**PROTECTED INTERSECTION DESIGN**

- ❖ Typical Protected Intersection Design features are indicated in the plan below.

**CONCEPTION DES INTERSECTIONS PROTÉGÉES**

- ❖ Les caractéristiques de conception typiques des intersections protégées figurent dans le plan ci-dessous.





## PROJECT IMPLEMENTATION

### The City's TMP identifies:

- ❖ Chapman Mills Drive Extension to Strandherd Drive as a Phase 2 Project (2020 – 2025) subject to availability of funds.
- ❖ BRT Corridor (Longfields Drive to Cedarview Road) – Post 2031

## MISE EN ŒUVRE DU PROJET

### Selon le Plan directeur des transports de la Ville :

- ❖ le projet de prolongement de la promenade Chapman Mills jusqu'à la promenade Strandherd s'inscrit dans le cadre de l'Étape 2 (2020-2025), sous réserve de la disponibilité des fonds.
- ❖ Couloir du TCRA (de la promenade Longfields au chemin Cedarview) – après 2031

## NEXT STEPS

### The Project Team will:

- ❖ Review and document input received from this Public Open House.
- ❖ Finalize the functional design of the corridor as required.
- ❖ Present the Recommended Plan to Transportation Committee and Council.
- ❖ Prepare the Environmental Study Report to document the study and recommendations.

## THANK YOU!

- ❖ Thank you for attending the third Public Open House.
- ❖ Please let us know of your feedback by filling out a comment sheet and returning it to the registration table.
- ❖ If you have any questions about this study, feel free to ask any member of the Study Team
- ❖ For more information you can also visit the City of Ottawa's website for this project at: <http://www.ottawa.ca/chapmanmillsextension>
- ❖ Following this session comments may be directed to:

**Jabbar Siddique, P.Eng.**

**Project Manager / Gestionnaire de projet**

Planning & Growth Management Department  
110 Laurier Avenue West, Ottawa, ON K1P 1J1  
P#: 613-580-2424 ext. 13914, F#: 613-580-2576  
Email: [Jabbar.Siddique@ottawa.ca](mailto:Jabbar.Siddique@ottawa.ca)

## PROCHAINES ÉTAPES

### L'équipe du projet va :

- ❖ examiner et consigner les commentaires reçus pendant la séance portes ouvertes;
- ❖ finaliser la conception fonctionnelle du couloir au besoin;
- ❖ présenter le plan recommandé au Comité des transports et au Conseil;
- ❖ préparer le rapport d'étude environnementale afin de documenter l'étude et les recommandations.

## MERCI!

- ❖ Nous vous remercions de votre participation à la **troisième** séance portes ouvertes.
- ❖ Veuillez nous dire ce que vous en pensez en remplissant une feuille de commentaires que vous pouvez déposer à la table d'inscription.
- ❖ Si vous avez des questions sur cette étude, n'hésitez pas à les poser à l'équipe du projet.
- ❖ Pour de plus amples renseignements, vous pouvez aussi consulter la page du projet sur le site Web de la Ville d'Ottawa : <http://ottawa.ca/fr/hotel-de-ville/consultations-publiques/etude-devaluation-environnementale-du-prolongement-de-la>
- ❖ Après la séance, vous pourrez faire parvenir vos commentaires à :

**David Hatton, P.Eng.**

**Consultant Project Manager / Gestionnaire de projet, consultant**

IBI Group  
400 – 333 Preston Street, Ottawa ON K1S 5N4  
P#: 613-225-1311, F#: 613-225-9868  
Email: [dhatton@IBIGroup.com](mailto:dhatton@IBIGroup.com)