

# Cours sur la planification du patrimoine

Présenté par :

La Direction générale de la planification, de  
l'immobilier et du développement économique

Novembre 2023

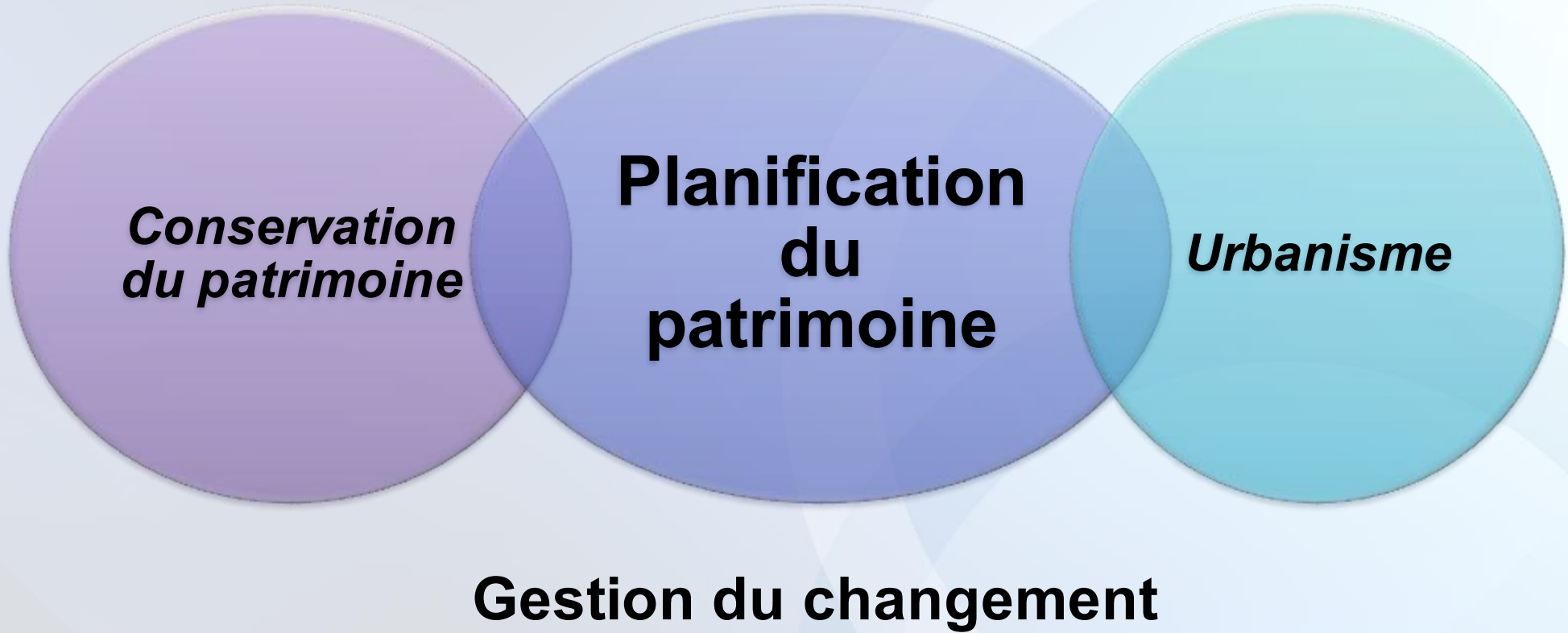
# Ordre du jour

1. Qu'est-ce que la planification du patrimoine?
2. *La Loi sur le patrimoine de l'Ontario* et la désignation patrimoniale
3. Modifications et permis patrimoniaux
4. Le Registre du patrimoine et autres outils de conservation
5. Projets en cours
6. FAQ

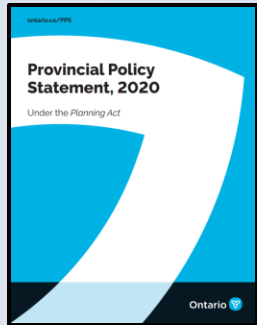
# Section 1 : Qu'est-ce que la planification du patrimoine?



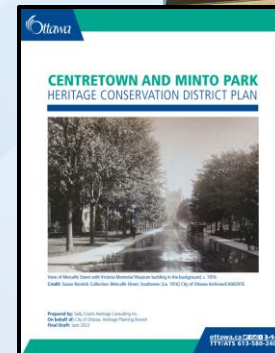
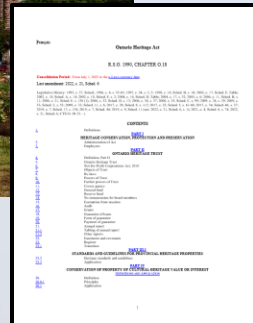
# La planification du patrimoine



# La planification du patrimoine en Ontario



Provincial

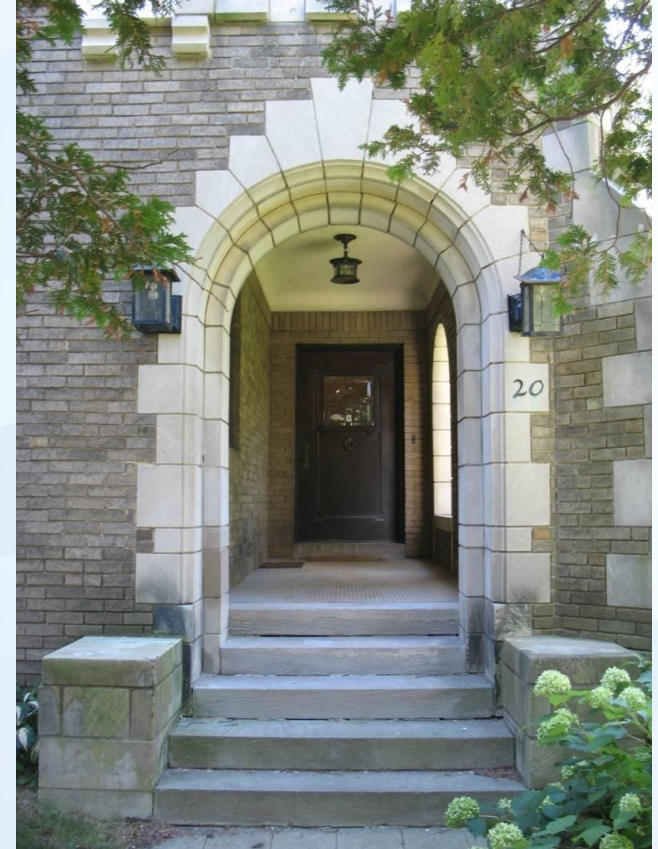


Municipal

# Programme de planification du patrimoine d'Ottawa

Administrer les processus de la *Loi sur le patrimoine de l'Ontario*

- Désigner des biens-fonds
- Désigner des districts de conservation du patrimoine
- Examiner les demandes de modification, de nouvelle construction et de démolition



# Programme de planification du patrimoine d'Ottawa

- Soutien à l'examen des demandes d'aménagement
  - Fournir des commentaires et des conseils sur les demandes déposées dans le cadre de la *Loi sur l'aménagement du territoire* portant sur des ressources patrimoniales ou qui leur sont adjacentes
- Soutien à la création d'une politique municipale
  - Plan officiel, *Règlement de zonage*, Plans secondaires, etc.
- Examen des permis de construire patrimoniaux
- Surveillance
  - Liste de surveillance des biens à valeur patrimoniale et *Règlement sur les normes d'entretien des biens*

# Autres responsabilités

- Incitatifs financiers :
  - Subventions pour la restauration patrimoniale
  - PAC
- Programme de plaques et de prix
- Éducation du public
  - Bulletin d'information de Patrimoine Ottawa, conférences
  - Cours de planification du patrimoine
- Assurer la liaison avec des homologues fédéraux (CCN, Parcs Canada, SPAC)



Centre communautaire du Vieil-Ottawa-Sud



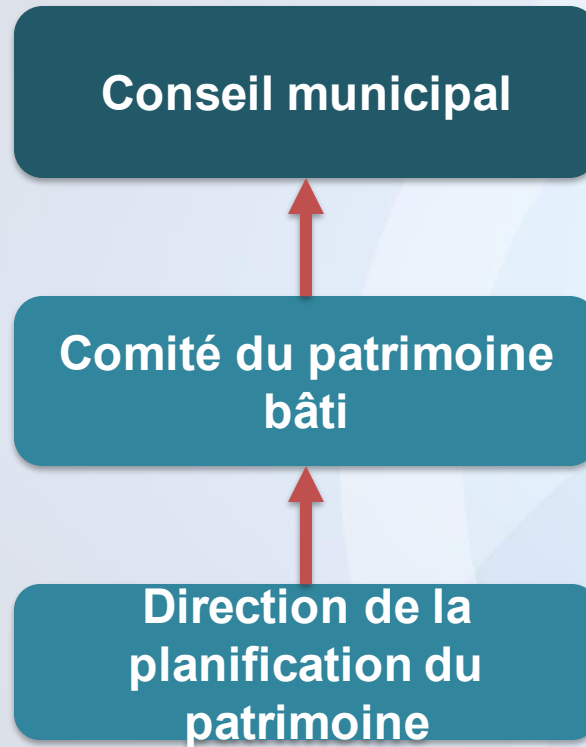
Maison Fréchette



Kiosque au parc Hog's Back



# Conseil et Comité du patrimoine bâti



# Équipe de la planification du patrimoine d'Ottawa

Direction générale de la  
planification, de l'immobilier et  
du développement économique



Services des emprises, du  
patrimoine et du design urbain



Direction de la planification  
du patrimoine

## 12 membres du personnel :

- 1 gestionnaire de programme
- 7 planificateurs de la conservation du patrimoine
- 3 coordonnateurs, Recherche en patrimoine bâti
- 1 à 2 étudiants en planification du patrimoine

# Section 2 : La LPO et les désignations



# Outils de la *Loi sur le patrimoine de l'Ontario*

## Désignation individuelle

Partie IV de la *Loi sur le patrimoine de l'Ontario*

~365 biens

## Désignation de district de conservation du patrimoine

Partie V de la *Loi sur le patrimoine de l'Ontario*

3 459 biens

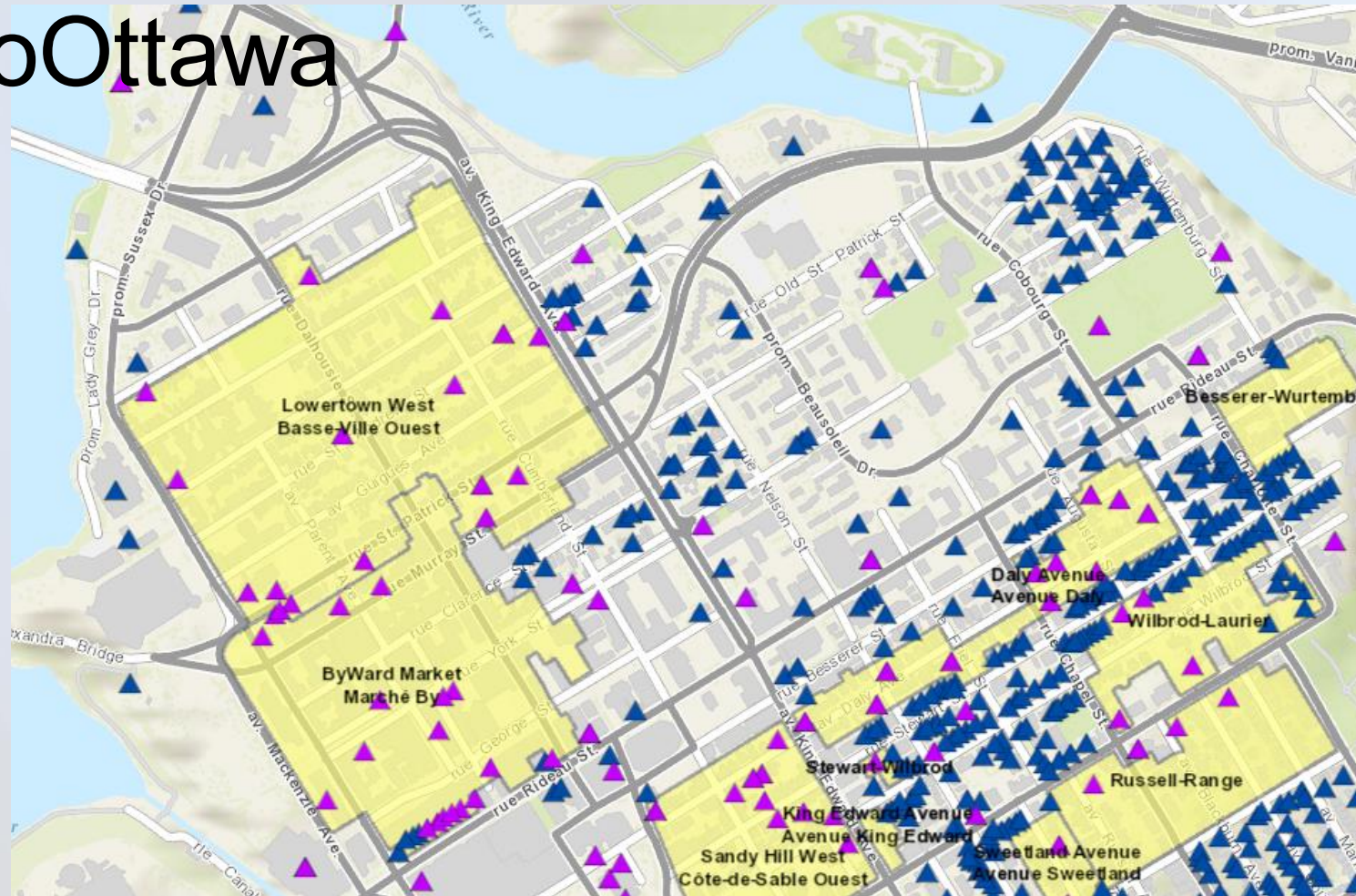
## Inscription au Registre du patrimoine

Partie IV, art. 27 de la *Loi sur le patrimoine de l'Ontario*

~4 600 biens


# Comment savoir si c'est un bien patrimonial?

## GeoOttawa



 District de conservation du patrimoine

 Désignation individuelle

 Registre du patrimoine

# Outils de la *Loi sur le patrimoine de l'Ontario*

## Désignation individuelle

Partie IV de la *Loi sur le patrimoine de l'Ontario*

~365 biens

## Désignation de district de conservation du patrimoine

Partie V de la *Loi sur le patrimoine de l'Ontario*

3 459 biens

## Inscription au Registre du patrimoine

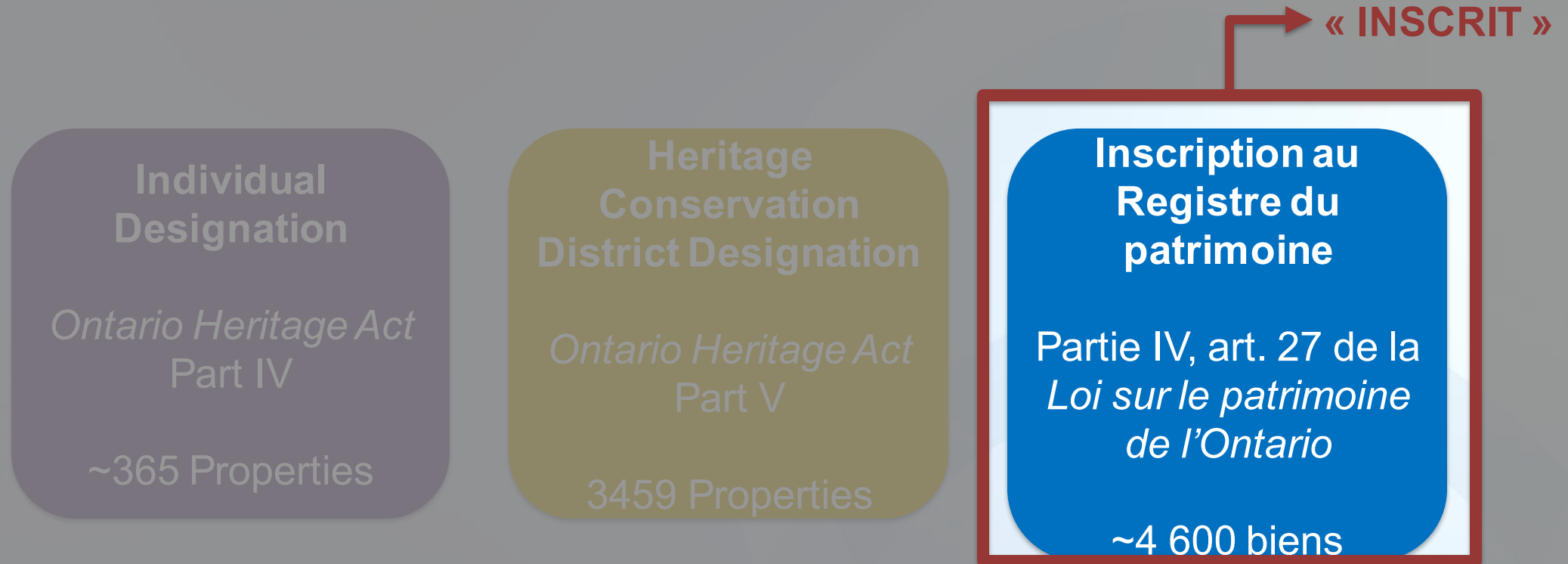
Partie IV, art. 27 de la *Loi sur le patrimoine de l'Ontario*

~4 600 biens

# Ontario Heritage Act Tools



# Ontario Heritage Act Tools





# Ontario Heritage Act Tools



# Ce que la désignation de patrimoine n'est pas



- Une tentative de geler un bien afin qu'il ne soit pas aménageable
- Une exigence pour qu'un bien privé devienne public
- Un outil pour empêcher tout projet d'aménagement ou de développement intercalaire dans un quartier établi
- Un moyen de réglementer l'utilisation d'un bâtiment

# Règlement de l'Ontario 09/06

## « Valeur esthétique »

1. Le bien a une valeur au plan de la conception ou une valeur physique parce qu'il est un exemple rare, unique, représentatif ou précoce d'un style, d'un type, d'une expression, d'un matériau ou d'une méthode de construction.

2. Le bien a une valeur au plan de la conception ou une valeur physique parce qu'il présente un intérêt artistique ou artisanal exceptionnel.

3. Le bien a une valeur sur le plan de la conception ou une valeur physique parce qu'il témoigne d'un degré élevé de réalisation technique ou scientifique.

## « Valeur associative »

4. Le bien a une valeur historique ou associative parce qu'il a des liens directs avec un thème, un événement, une croyance, une personne, une activité, une organisation ou une institution qui a de l'importance pour une communauté.

5. Le bien a une valeur historique ou associative parce qu'il apporte ou peut apporter des renseignements qui permettent de connaître une communauté ou une culture.

6. Le bien a une valeur historique ou associative parce qu'il illustre ou représente le travail ou les idées d'un architecte, d'un artiste, d'un bâtisseur, d'un concepteur ou d'un théoricien qui a de l'importance pour une communauté.

## « Valeur contextuelle »

7. Le bien a une valeur contextuelle parce qu'il est important pour définir, maintenir ou soutenir le caractère d'une région.

8. Le bien a une valeur contextuelle parce qu'il est lié physiquement, fonctionnellement, visuellement ou historiquement à son environnement.

9. Le bien a une valeur contextuelle parce qu'il s'agit d'un lieu emblématique.

# Désignation individuelle – Partie IV



Le Glebe Collegiate Institute, désigné en 2022

- Bien individuel
- Désigné par un règlement municipal, approuvé par le Conseil
- Valeur et caractéristiques patrimoniales définies par la *Déclaration de valeur sur le plan du patrimoine culturel*
- Permis patrimonial exigé pour des transformations



L'église St. Clare's



La fontaine du  
parc Strathcona



La maison Fleck-Paterson



L'aqueduc de la rue Fleet



Les ponts Minto



Le 2607, chemin Old Montreal

# Déclaration de valeur sur le plan du patrimoine culturel

**1.  
Description du bien**

Où est-il? De quoi s'agit-il?

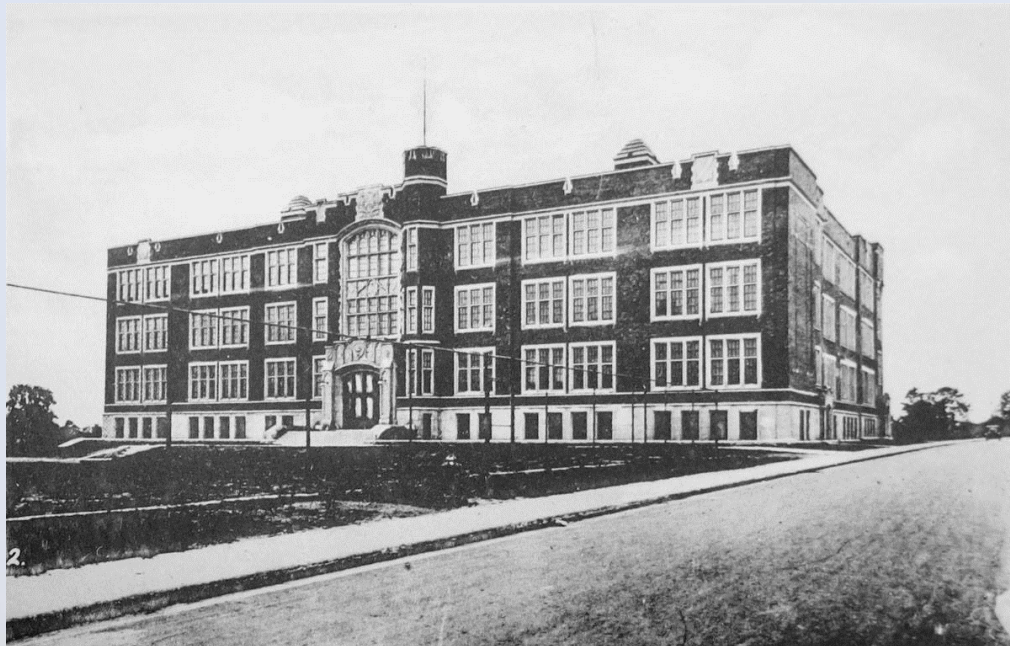
**2.  
Déclaration de valeur sur le plan du patrimoine culturel**

Pourquoi est-il important?

**3.  
Description des caractéristiques**

Quelles parties du bien étayent sa valeur sur le plan du patrimoine culturel?

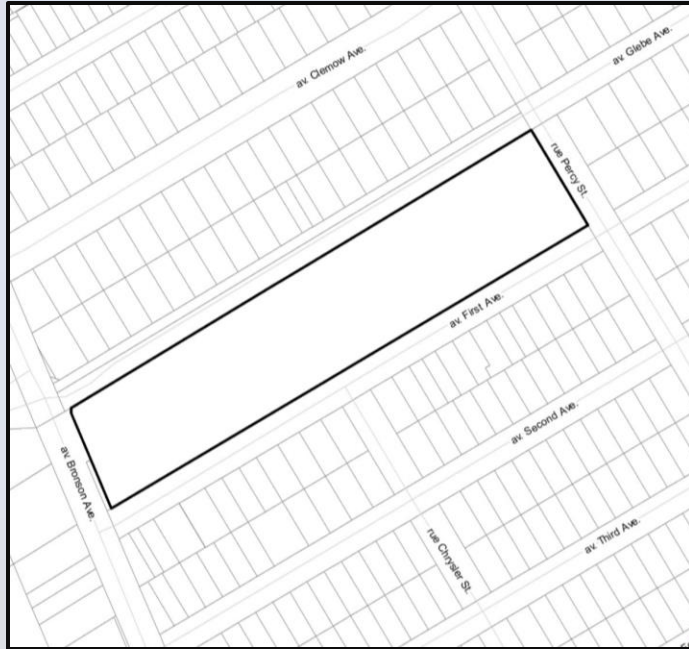
# Exemple de déclaration de valeur sur le plan du patrimoine culturel : le Glebe Collegiate Institute



Le Glebe Collegiate Institute, vers 1929

| SCHEDULE "B"   |   |
|--|---|
| <p><b>Description of Property – 212 Glebe Avenue, Glebe Collegiate Institute (1921-1923)</b></p> <p>Glebe Collegiate Institute is a three-storey, rectangular building occupying the city block bound by Glebe Avenue to the north, First Avenue to the South, Percy Street to the east and Bronson Avenue to the west.</p> <p><b>Statement of Cultural Heritage Value or Interest</b></p> <p>Glebe Collegiate Institute has design value as a representative example of Collegiate Gothic architecture, a popular style for institutional construction across North America in the early-to-mid-twentieth century. Features typical of the Collegiate Gothic style include the use of brick and limestone, a flat roof, a crenellated parapet with stone detailing, and a recessed stone archway entrance. Constructed between 1921 and 1923 the building was expanded in 1927 with a large addition designed in the same style.</p> <p>Glebe Collegiate Institute has historical value for its direct associations with the development of Ottawa's public school system in the early 20th century. As Ottawa urbanized and the Adolescent School Attendance Act of 1919 increased the age of compulsory education to 16, the number of students and the need for educational facilities in the City rose significantly. The school was constructed in response to this demand as a secondary campus to the Ottawa Collegiate Institute (now Leger Collegiate Institute) later becoming a separate institution in 1931. The school contributes to an understanding of the development of the Glebe neighbourhood, historically being the primary option for secondary education in the Glebe and other urban neighbourhoods such as Old Ottawa South and Old Ottawa East and serving as a community multi-use space outside of school hours.</p> <p>Glebe Collegiate Institute has associative value as a representative work of prominent local architect John Albert Ewart (1872-1964), who designed several notable buildings in Ottawa including the Transportation Building at 10 Rideau Street and the former Registry Office at 70 Nicholas. Glebe Collegiate Institute has contextual value as a landmark because it is a large, architecturally significant institutional building within a residential neighbourhood, located near the prominent intersection of Bronson Avenue and Carling Avenue.</p> <p><b>Description of Heritage Attributes</b></p> <p>Key attributes that reflect the cultural heritage value of Glebe Collegiate Institute as a representative example of the Collegiate Gothic style:</p> <ul style="list-style-type: none"><li>• Three-storey massing with a flat roof</li><li>• Monochromatic red brick cladding highlighted with stone detailing throughout, including:</li></ul> | <p>st storey, and below</p> <p>facades</p> <p>shoe crests</p> <p>of three, and stone</p> <p>thway, transom, including tracery and</p> <p>cluding:</p> |

# Exemple de déclaration de valeur sur le plan du patrimoine culturel : le Glebe Collegiate Institute



## Description du bien – 212, avenue Glebe

Le Glebe Collegiate Institute est un immeuble rectangulaire de trois étages qui occupe le pâté de maisons délimité par l'avenue Glebe au nord, l'avenue First au sud, la rue Percy à l'est et l'avenue Bronson à l'ouest.



# Exemple de déclaration de valeur sur le plan du patrimoine culturel : le Glebe Collegiate Institute



## Déclaration de valeur ou du caractère sur le plan du patrimoine culturel (version abrégée)

Le Glebe Collegiate Institute revêt une valeur architecturale en tant qu'exemple représentatif du style gothique collégial.

Le Glebe Collegiate Institute présente une valeur historique en raison des liens directs qu'il affiche avec le développement du système scolaire public d'Ottawa au début du XX<sup>e</sup> siècle.

Le Glebe Collegiate Institute a une valeur associative en tant que réalisation représentative de l'architecte John Ewart.

# Exemple de déclaration de valeur sur le plan du patrimoine culturel : le Glebe Collegiate Institute



## Description des caractéristiques patrimoniales (version abrégée)

- Volumétrie de trois étages à toit plat
- Fondations de pierre
- Parapet crénelé avec détails en pierre
- Modèle de fenestration uniforme
- Entrée principale centrale sur la façade est

# Exemple de déclaration de valeur sur le plan du patrimoine culturel : le Glebe Collegiate Institute



# Exemple de déclaration de valeur sur le plan du patrimoine culturel : le Glebe Collegiate Institute

Volumétrie de trois étages à toit plat



# Exemple de déclaration de valeur sur le plan du patrimoine culturel : le Glebe Collegiate Institute

Modèle uniforme  
de fenestration,  
encadrements en  
pierre

Volumétrie de trois  
étages à toit plat



# Exemple de déclaration de valeur sur le plan du patrimoine culturel : le Glebe Collegiate Institute



# Exemple de déclaration de valeur sur le plan du patrimoine culturel : le Glebe Collegiate Institute

Entrée centrale à l'avant :

- Encadrement en pierre
- Imposte
- Détails (trapèzes, écussons)



# Exemple de déclaration de valeur sur le plan du patrimoine culturel : le Glebe Collegiate Institute

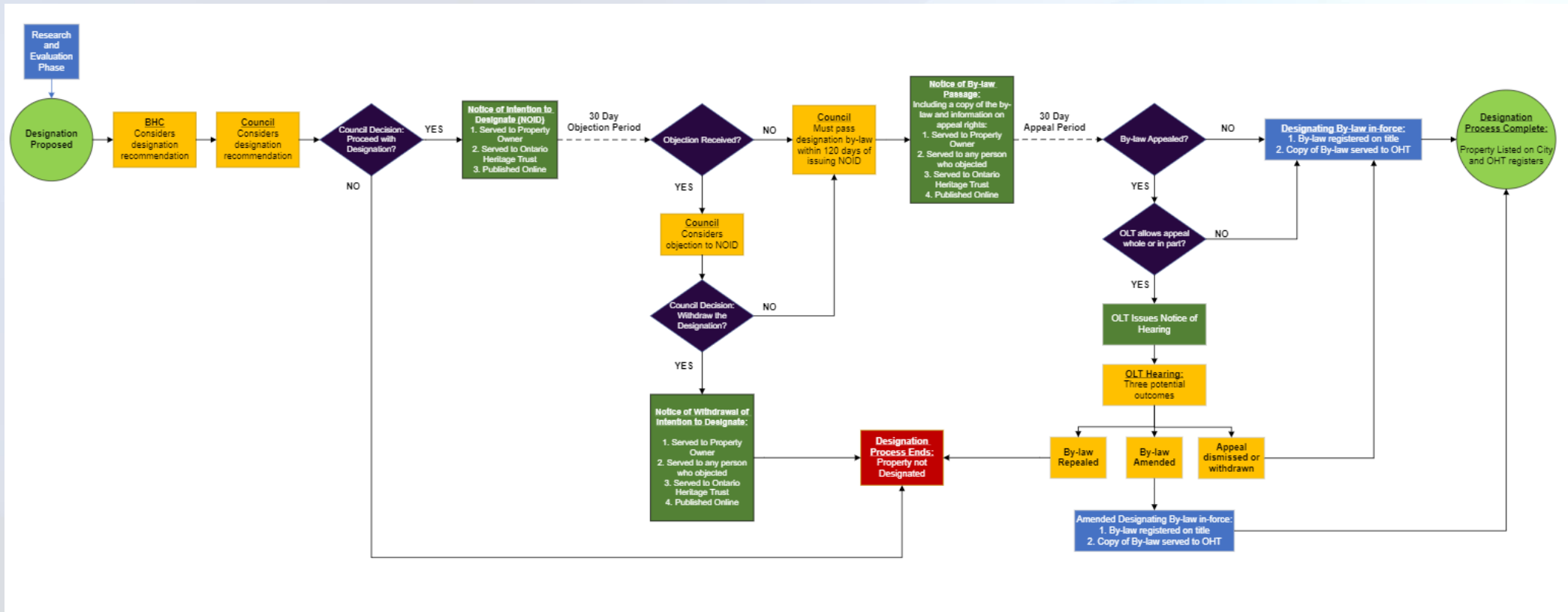


Entrée centrale à l'avant :

- Baie vitrée centrale
- Encadrements en pierre
- Chaîne d'encoignure



# Partie IV Processus de désignation



# Règlement de l'Ontario 09/06

## « Valeur esthétique »

1. Le bien a une valeur au plan de la conception ou une valeur physique parce qu'il est un exemple rare, unique, représentatif ou précoce d'un style, d'un type, d'une expression, d'un matériau ou d'une méthode de construction.

2. Le bien a une valeur au plan de la conception ou une valeur physique parce qu'il présente un intérêt artistique ou artisanal exceptionnel.

3. Le bien a une valeur sur le plan de la conception ou une valeur physique parce qu'il témoigne d'un degré élevé de réalisation technique ou scientifique.

## « Valeur associative »

4. Le bien a une valeur historique ou associative parce qu'il a des liens directs avec un thème, un événement, une croyance, une personne, une activité, une organisation ou une institution qui a de l'importance pour une communauté.

5. Le bien a une valeur historique ou associative parce qu'il apporte ou peut apporter des renseignements qui permettent de connaître une communauté ou une culture.

6. Le bien a une valeur historique ou associative parce qu'il illustre ou représente le travail ou les idées d'un architecte, d'un artiste, d'un bâtisseur, d'un concepteur ou d'un théoricien qui a de l'importance pour une communauté.

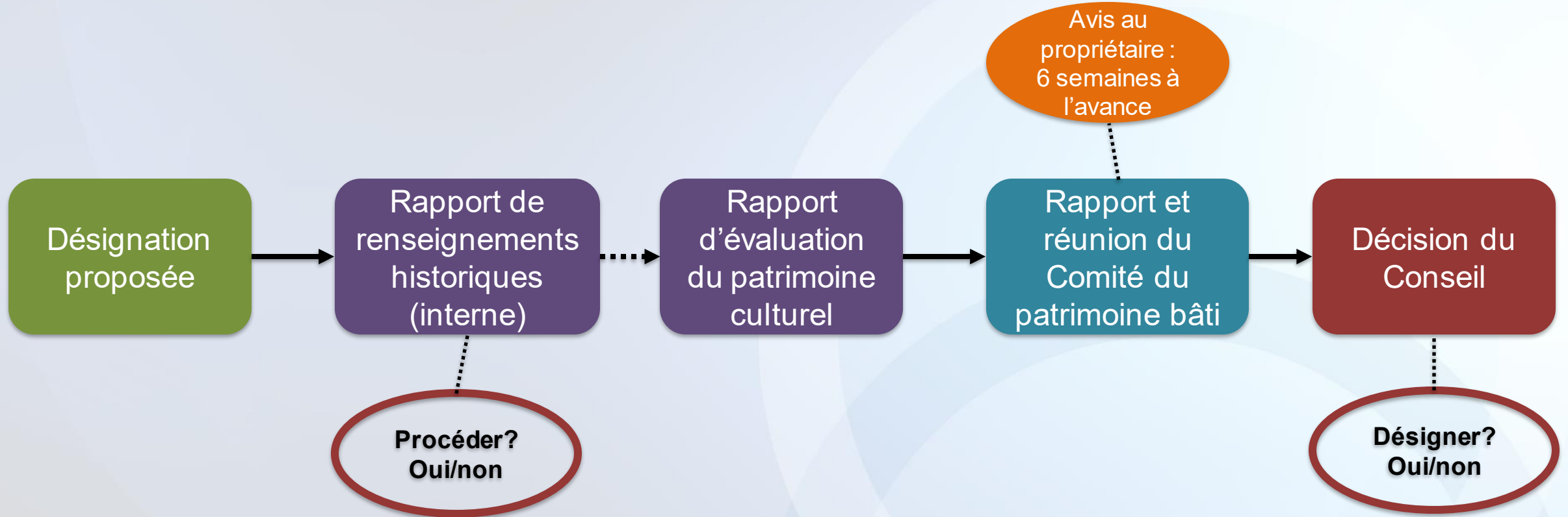
## « Valeur contextuelle »

7. Le bien a une valeur contextuelle parce qu'il est important pour définir, maintenir ou soutenir le caractère d'une région.

8. Le bien a une valeur contextuelle parce qu'il est lié physiquement, fonctionnellement, visuellement ou historiquement à son environnement.

9. Le bien a une valeur contextuelle parce qu'il s'agit d'un lieu emblématique.

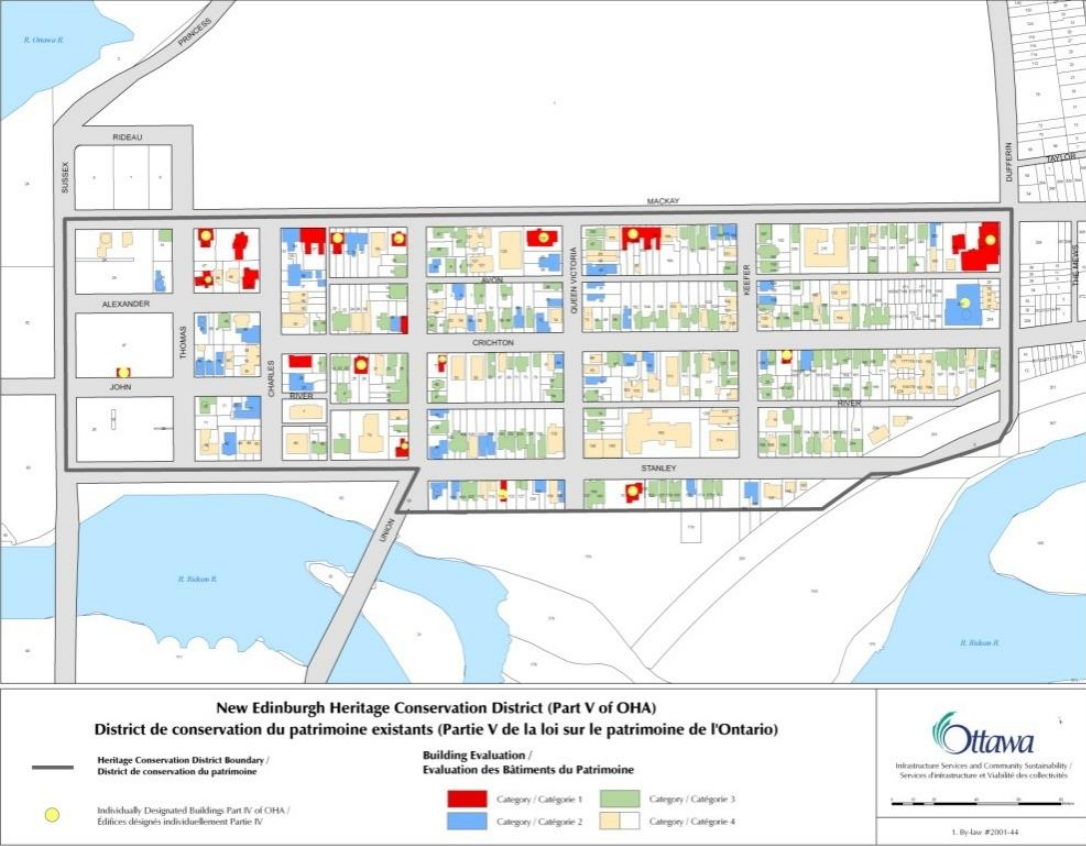
# Processus de désignation



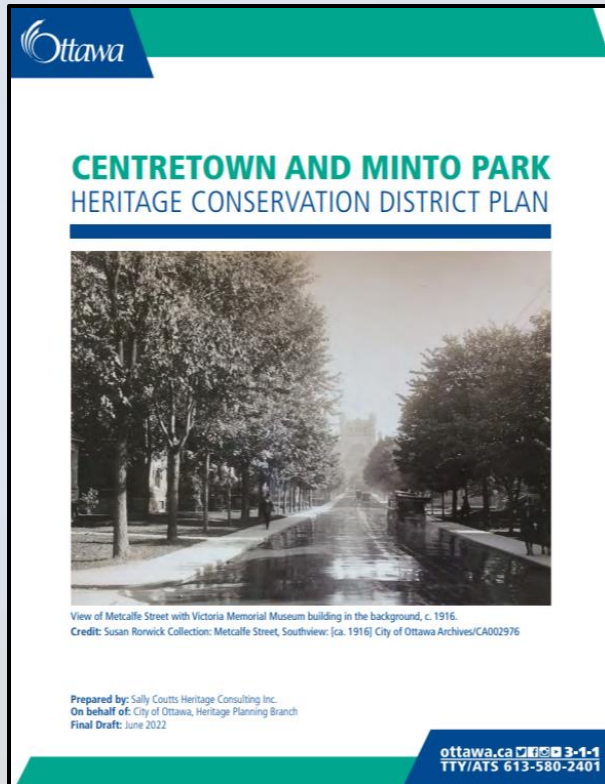
# Processus de désignation : Oppositions et appels



# Districts de conservation du patrimoine - Partie V



# Plans de DCP



## Composantes d'un plan de DCP :

- Déclaration de valeur sur le plan du patrimoine culturel
- Description des caractéristiques
- Politiques et lignes de conduite pour la gestion du changement :
  - Modifications
  - Démolition
  - Nouvelle construction

# Plan des DCP du centre-ville et du parc Minto : Déclaration de valeur de patrimoine culturel



## Déclaration de valeur de patrimoine culturel (version abrégée)

- La valeur de patrimoine culturel des districts de conservation du patrimoine du centre-ville et du parc Minto tient à leur rôle de premiers quartiers résidentiels dans la grande zone du centre-ville
- À titre de quartier réunissant différents types de logements, le centre-ville était représentatif de la société d'Ottawa : il réunissait d'éminents dirigeants politiques, des magnats de l'industrie du bois d'œuvre, ainsi que des diplomates, des fonctionnaires, des étudiants, des travailleurs et des propriétaires de petites entreprises.

# Plan des DCP du centre-ville et du parc Minto : caractéristiques



## Caractéristiques patrimoniales abrégées

- La riche variété des formes architecturales comprend notamment :
  - La forte concentration d'immeubles d'appartements d'avant la Première Guerre mondiale;
  - Les immeubles commerciaux à toit plat qui forment, sur la rue Bank et la rue Elgin, un mur urbain continu et qui comprennent généralement des commerces au rez-de-chaussée et des résidences ou des bureaux à l'étage;
- Caractéristiques du paysage de rue :
  - Modèle de quadrilatère quadrillé créé dans le premier relevé d'arpentage du secteur qui a suivi en 1826 quand on a mis en vente et loti de nouvelles parcelles;



# Plan des DCP du centre-ville et du parc Minto



## Politiques et lignes de conduite pour la gestion du changement

- Démolition et déplacement
- Conservation et réparations
- Modifications
- Ajouts
- Nouvelle construction
- Aménagement paysager
- Paysage urbain et domaine public

# Règlement de l'Ontario 09/06

## « Valeur esthétique »

1. Le bien a une valeur au plan de la conception ou une valeur physique parce qu'il est un exemple rare, unique, représentatif ou précoce d'un style, d'un type, d'une expression, d'un matériau ou d'une méthode de construction.

2. Le bien a une valeur au plan de la conception ou une valeur physique parce qu'il présente un intérêt artistique ou artisanal exceptionnel.

3. Le bien a une valeur sur le plan de la conception ou une valeur physique parce qu'il témoigne d'un degré élevé de réalisation technique ou scientifique.

## « Valeur associative »

4. Le bien a une valeur historique ou associative parce qu'il a des liens directs avec un thème, un événement, une croyance, une personne, une activité, une organisation ou une institution qui a de l'importance pour une communauté.

5. Le bien a une valeur historique ou associative parce qu'il apporte ou peut apporter des renseignements qui permettent de connaître une communauté ou une culture.

6. Le bien a une valeur historique ou associative parce qu'il illustre ou représente le travail ou les idées d'un architecte, d'un artiste, d'un bâtisseur, d'un concepteur ou d'un théoricien qui a de l'importance pour une communauté.

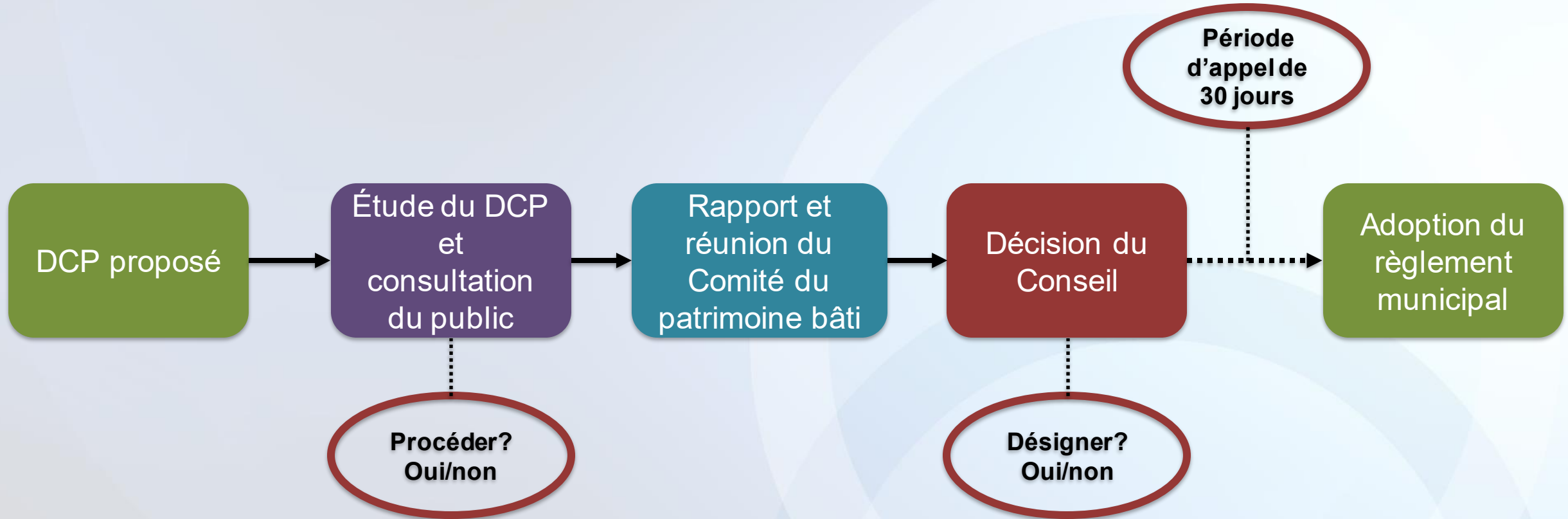
## « Valeur contextuelle »

7. Le bien a une valeur contextuelle parce qu'il est important pour définir, maintenir ou soutenir le caractère d'une région.

8. Le bien a une valeur contextuelle parce qu'il est lié physiquement, fonctionnellement, visuellement ou historiquement à son environnement.

9. Le bien a une valeur contextuelle parce qu'il s'agit d'un lieu emblématique.

# Processus de designation de DCP



# Section 3 : Modifications et permis patrimoniaux



# Modifications et démolitions – Permis patrimoniaux

- Toute démolition ou modification d'un bâtiment désigné exige un permis patrimonial en vertu de la *Loi sur le patrimoine de l'Ontario*.
- Un permis patrimonial doit être approuvé par le Conseil avant la délivrance d'un permis de construire.
- Les demandes doivent être traitées en 90 jours.



# Approbations liées au patrimoine

## Approuvé par le Conseil – Comité du patrimoine bâti

- Ajouts importants à des biens désignés (plus de 30 %)
- Nouvelle construction dans un district de conservation du patrimoine

## Pouvoirs délégués

- Ajouts mineurs à des biens désignés
- Nouvelles structures accessoires
- Modifications à l'aménagement paysager
- Remplacements de fenêtres ou de portes

## Aucun permis exigé

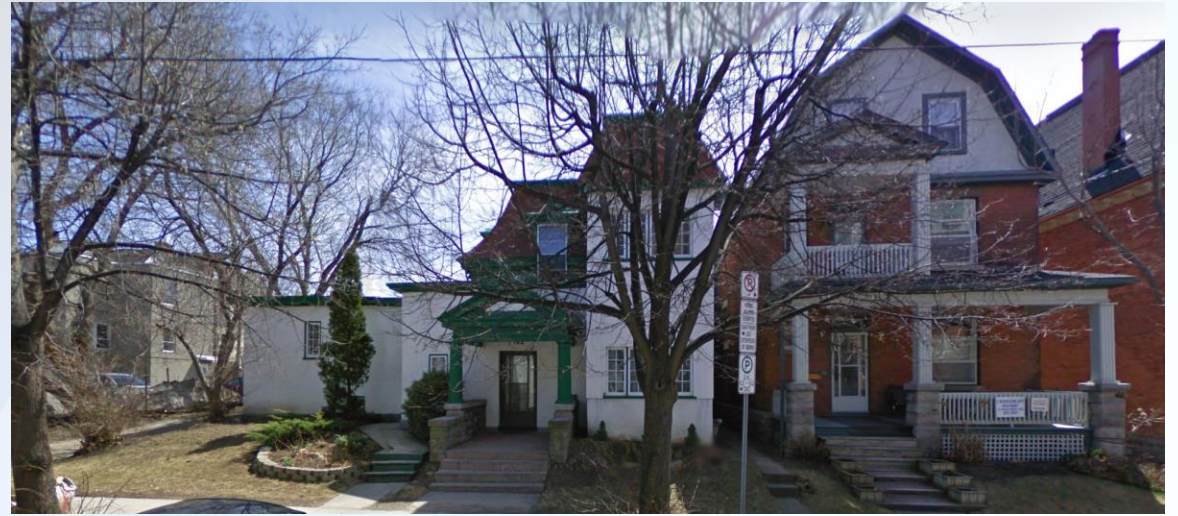
- Modifications mineures apportées aux structures
- Travaux de restauration et d'entretien
- Modifications mineures apportées à l'aménagement paysager

# Permis patrimoniaux

Un permis patrimonial est exigé pour effectuer des modifications **extérieures** à un bien, entre autres :

- Démolition
- Ajouts
- Nouvelle construction
- Modifications des matériaux de bardage
- Modifications des matériaux de toiture
- Remplacement de fenêtres
- Installation de panneaux solaires







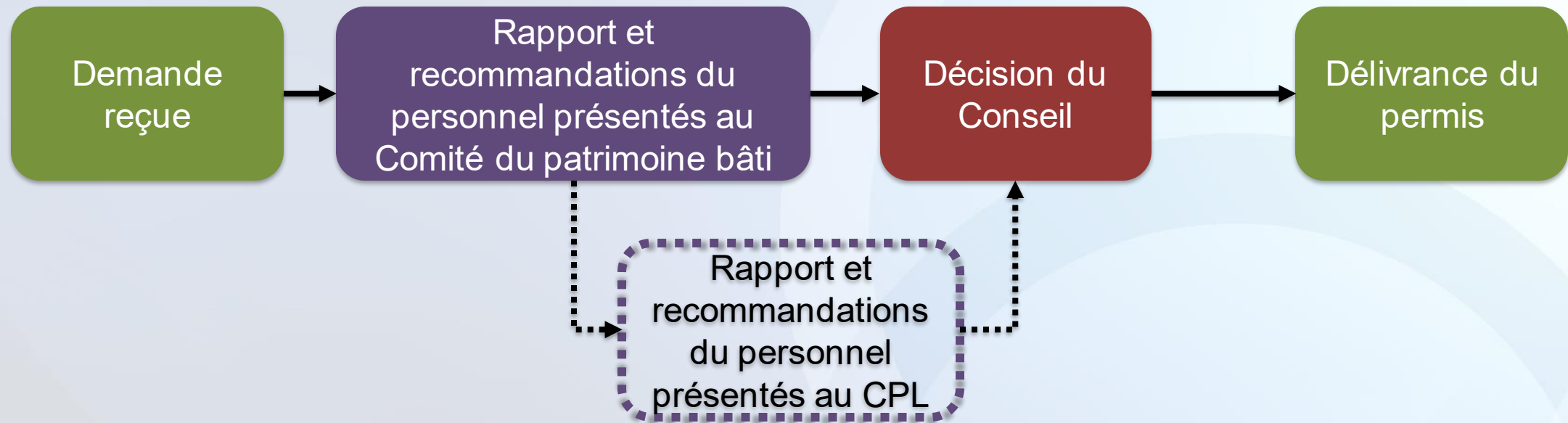
# Exemple : Processus de permis patrimonial – Conseil



# Préconsultation

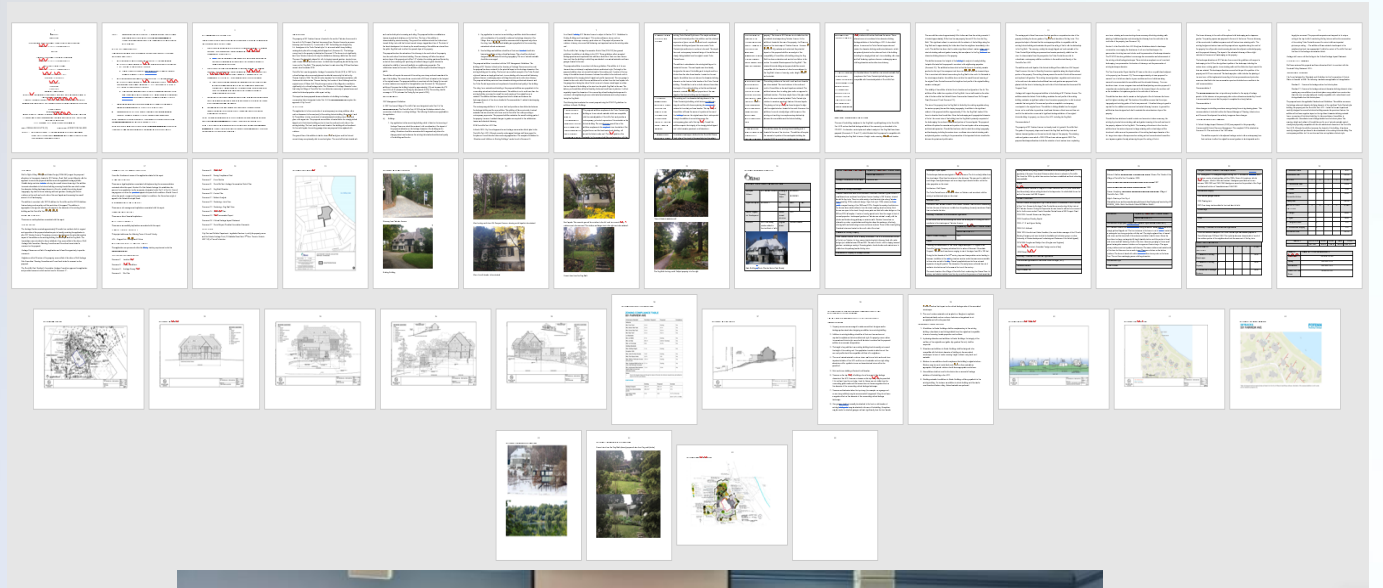


# Comité du patrimoine bâti



# Rapport du personnel

- Le personnel rédige un rapport qui est présenté au Comité du patrimoine bâti, au Comité de la planification et du logement (au besoin) et au Conseil
- Le permis patrimonial est habituellement présenté en même temps que toute demande déposée dans le cadre de la *Loi sur l'aménagement du territoire* afin que les Comités et le Conseil les examinent en même temps



# Recommandations approuvées par le Conseil

Tous les plans sont approuvés par le Conseil :

- Plan d'implantation
- Élévations et matériaux
- Plan d'aménagement paysager
- Plans de conservation

Des conditions peuvent être imposées telles que :

- Échantillons de matériaux
- Surveillance structurale
- Études supplémentaires

## REPORT RECOMMENDATIONS

That the Built Heritage Sub-Committee recommend that Planning Committee recommend that Council:

1. Approve the application to demolish 347 Gilmour Street according to plans submitted by M. David Blakely Architect Inc., dated July 2019 and received on June 19, 2020 conditional upon;
  - Documentation of the building be undertaken for deposit at the City of Ottawa archives to the satisfaction of Heritage Staff;
2. Approve the application to alter the buildings at 278 and 280 O'Connor Street according to plans submitted by M. David Blakely Architect Inc., dated March 31, 2020 received on July 19, 2020, conditional upon:
  - The implementation of the conservation measures outlined in the Cultural Heritage Impact Statement attached as Document 12 and further detailed in Document 13, Conservation Conditions;
3. Delegate authority for minor design changes to the General Manager, Planning, Infrastructure and Economic Development;
4. Approve the issuance of the heritage permit with a three-year expiry date from the date of issuance.

# Le permis patrimonial est délivré

## ONTARIO HERITAGE ACT HERITAGE PERMIT

Property Address: 2100 Cabot Street  
Billings Estate

To: Mike Bays,  
Graemar Carpenters & Joiners Inc.  
Unit 11& 12 4090 Belgreen Drive,  
Ottawa, ON  
K1N 3G2

For: (Original Permit)  
Exterior restoration of all woodwork according to scope of work provided by N45 Architecture Inc. on June 16, 2017. Wherever possible, original material must be retained. Any extensively deteriorated or missing material must be replaced in kind.


(Amendment)  
The construction of a temporary carport to house construction equipment and materials, according to scope of work provided by Graemar Carpenters and Joiners on April 9, 2018.

The carport may only be erected for the duration of the restoration project. It shall be removed no later than the end of August 2018. Any damage caused by any construction activity will be repaired in kind.

Replacement of two basement doors with new fire rated panelled doors, to match the character of the site, as closely as possible.

THIS PERMIT EXPIRES TWO YEARS FROM THE DATE OF ISSUANCE

THIS PERMIT DOES NOT CONSTITUTE APPROVAL UNDER THE  
ONTARIO BUILDING CODE ACT

  
DANA COLLINGS, PROGRAM MANAGER  
HERITAGE & URBAN DESIGN UNIT

April 17, 2018

DATE

# Section 4 : Registre du patrimoine et autres outils de conservation



# Ontario Heritage Act Tools



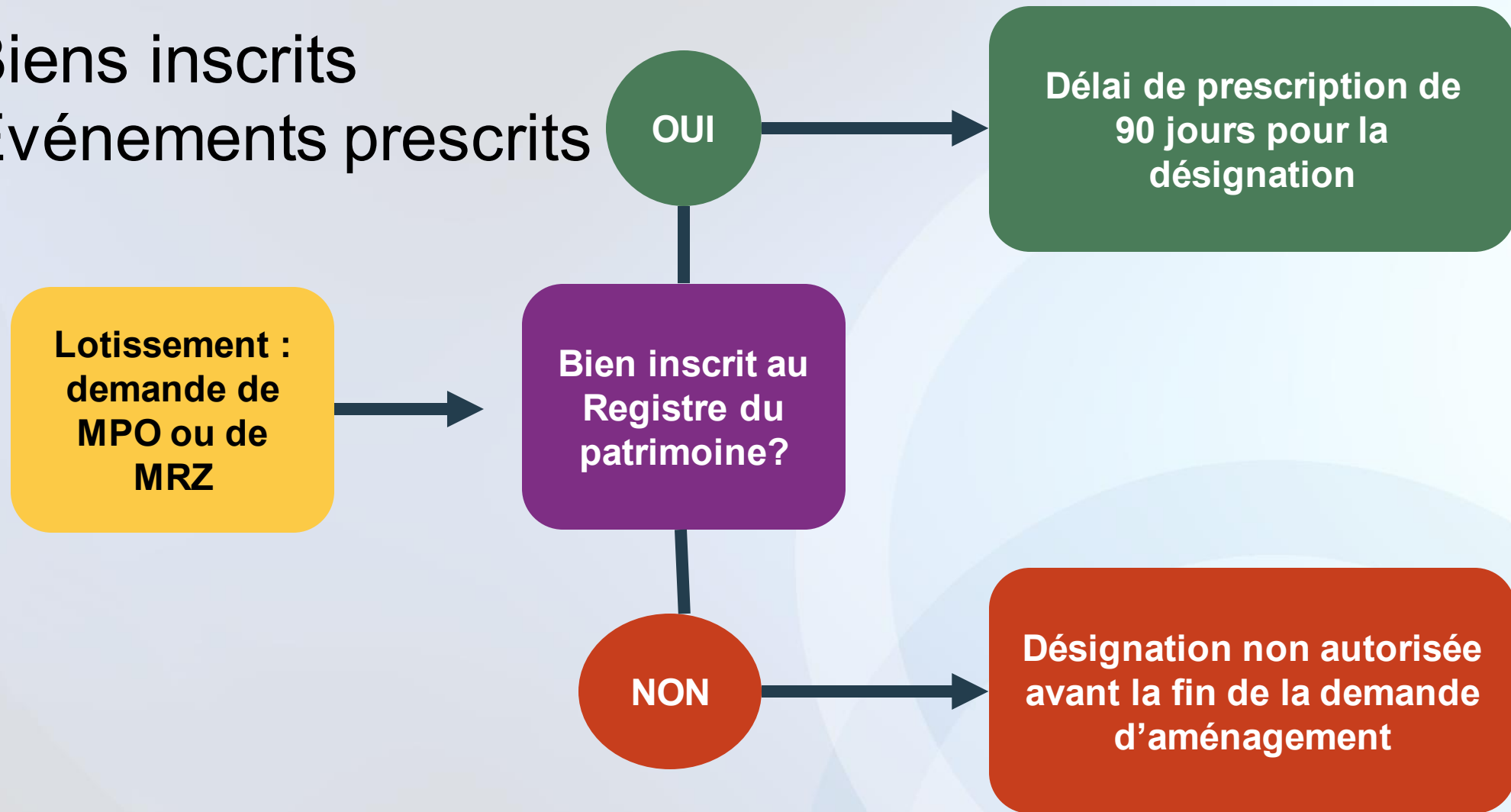


# Biens mentionnés dans le Registre

- L'article 27 de la *Loi sur le patrimoine de l'Ontario* permet à la Ville d'inscrire des bâtiments non désignés au Registre du patrimoine
- Le bien doit satisfaire à l'un des critères du Règlement 9/06
- Le propriétaire doit fournir un préavis de 60 jours concernant ses plans de démolition
- Un bâtiment peut être modifié sans l'obtention d'une autorisation en vertu de la *Loi sur le patrimoine de l'Ontario*
- Le bâtiment pourra être inscrit au Registre pendant deux ans uniquement

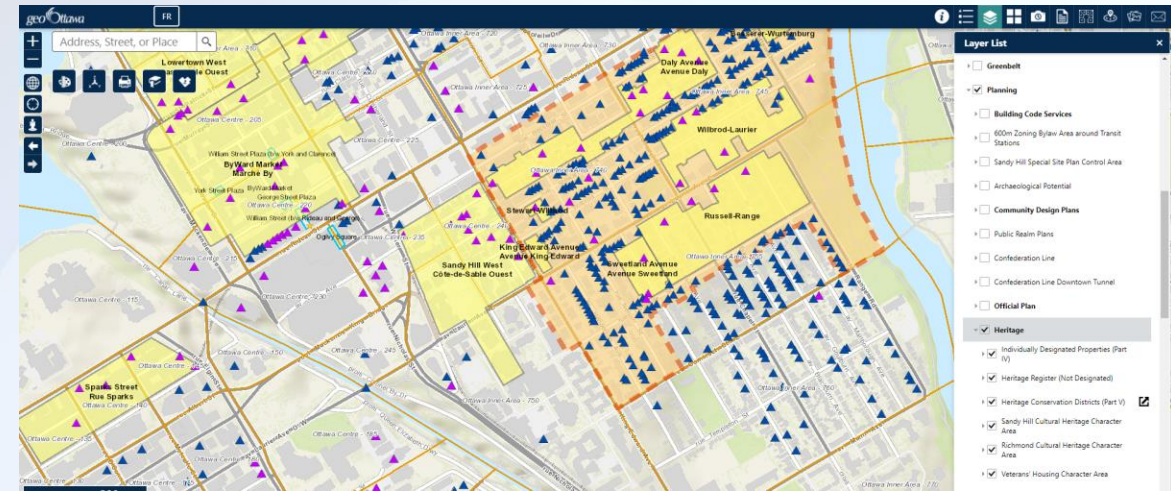


# Biens inscrits Événements prescrits



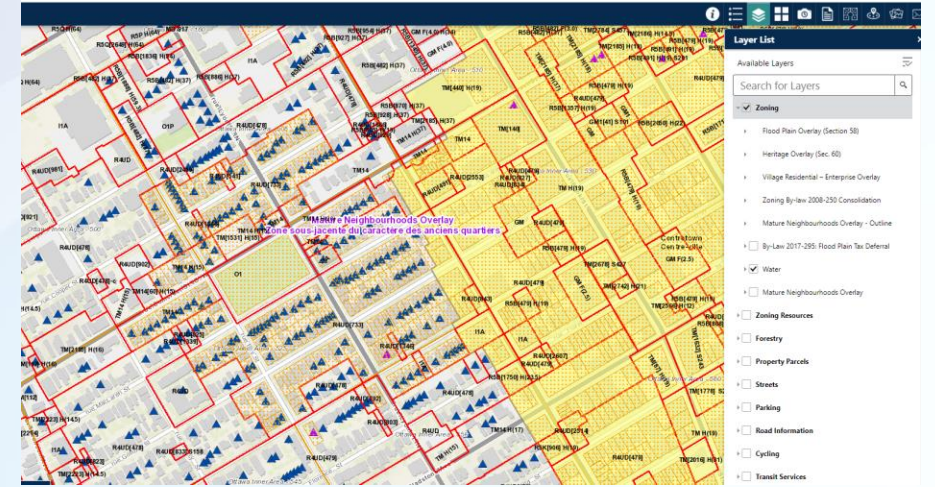
# Secteur à caractère patrimonial

- Secteurs ayant valeur de patrimoine culturel
- Lignes directrices pour la conception afin d'aider les propriétaires fonciers privés et publics à construire de nouveaux bâtiments, à agrandir ou rénover des bâtiments existants
- Les secteurs à caractère de patrimoine culturel ne sont pas désignés dans la *Loi sur le patrimoine de l'Ontario*.
- Il n'y a aucun règlement municipal lié à ces secteurs ni exigence à satisfaire pour se faire délivrer le permis patrimonial.



# Surzone à valeur patrimoniale

- L'article 60 [du Règlement de zonage de la Ville d'Ottawa comprend la surzone à valeur patrimoniale](#) qui est appliquée à la plupart des biens et des districts patrimoniaux.
- Elle ajoute une couche supplémentaire de protection
  - Aucun permis patrimonial, dérogation
- Elle établit une série d'exigences relatives aux ajouts et aux nouvelles constructions dans les secteurs désignés à valeur patrimoniale.
- Par exemple, un édifice touché par la surzone à valeur patrimoniale qui doit être démolit doit être remplacé par un édifice de taille et de volumétrie similaires.



# Code du bâtiment de l'Ontario

- La *Loi sur le patrimoine de l'Ontario* est considérée comme une loi applicable dans le cadre de la *Loi sur le code du bâtiment*.
- Aucun permis de construire ne peut être délivré pour des édifices désignés avant que les approbations patrimoniales appropriées n'aient été accordées.
- Les bâtiments désignés doivent être conformes au *Code du bâtiment de l'Ontario* et il faut parfois leur apporter des modifications adaptées.





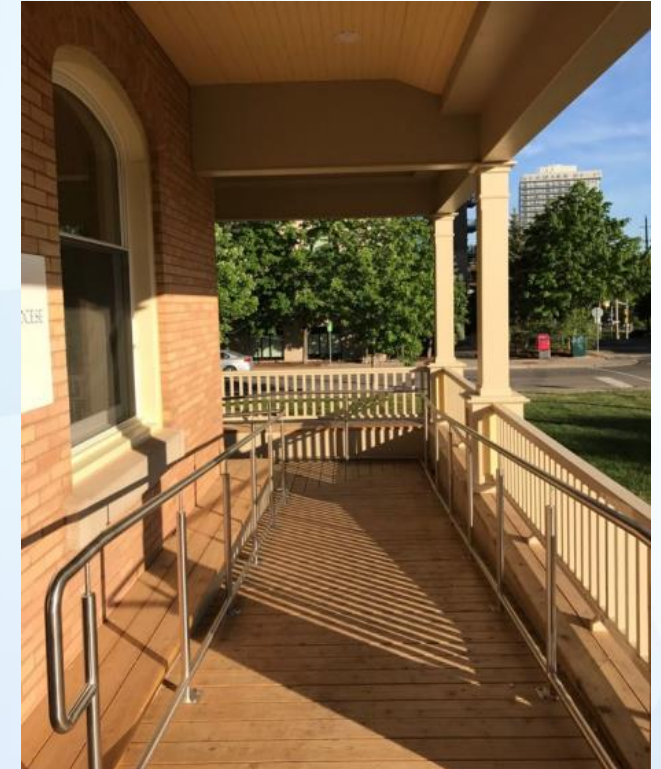
# *Règlement municipal sur les normes d'entretien des biens*

- Normes minimales
  - Entretien, préserver et protéger les caractéristiques patrimoniales
- Réparation et remplacement des caractéristiques patrimoniales
  - Réduire au minimum toute forme de dommage à la valeur et aux caractéristiques patrimoniales du bien
  - Effectuer des réparations lorsque c'est possible
  - Remplacer les caractéristiques à l'identique, lorsqu'il est impossible de les réparer
- Biens vacants et endommagés
  - Le bâtiment doit être barricadé et sécurisé
  - Les conduites d'eau doivent être drainées



# Accessibilité

- Les bâtiments patrimoniaux sont souvent peu accessibles, il faut donc apporter des modifications pour garantir l'accessibilité universelle.

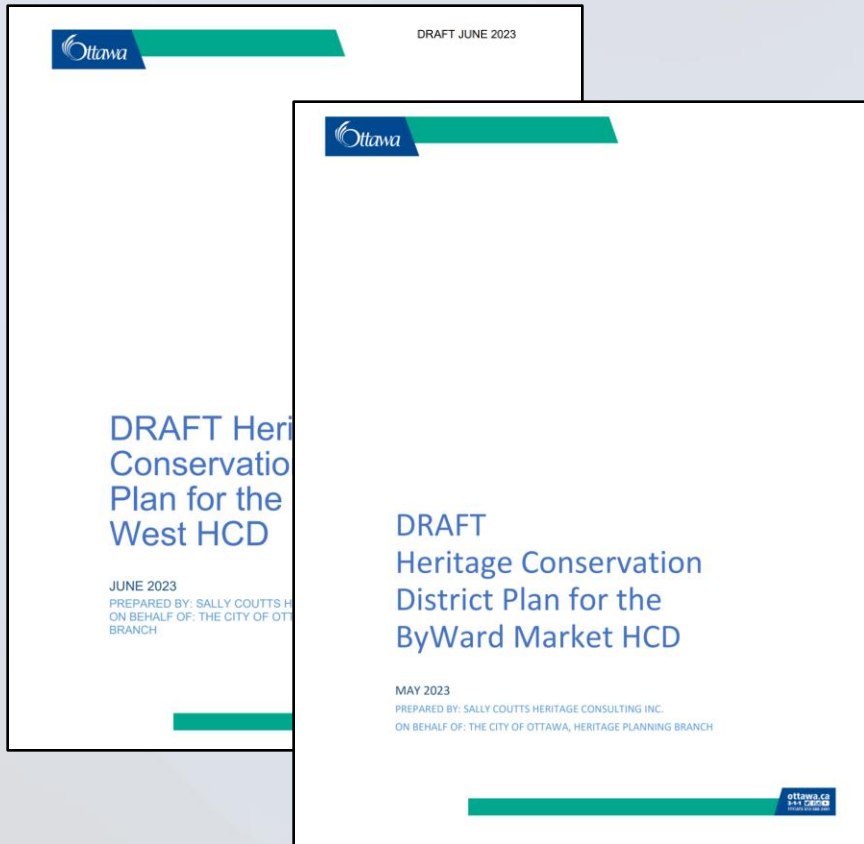




## Section 5 : Projets en cours



# Projets en cours



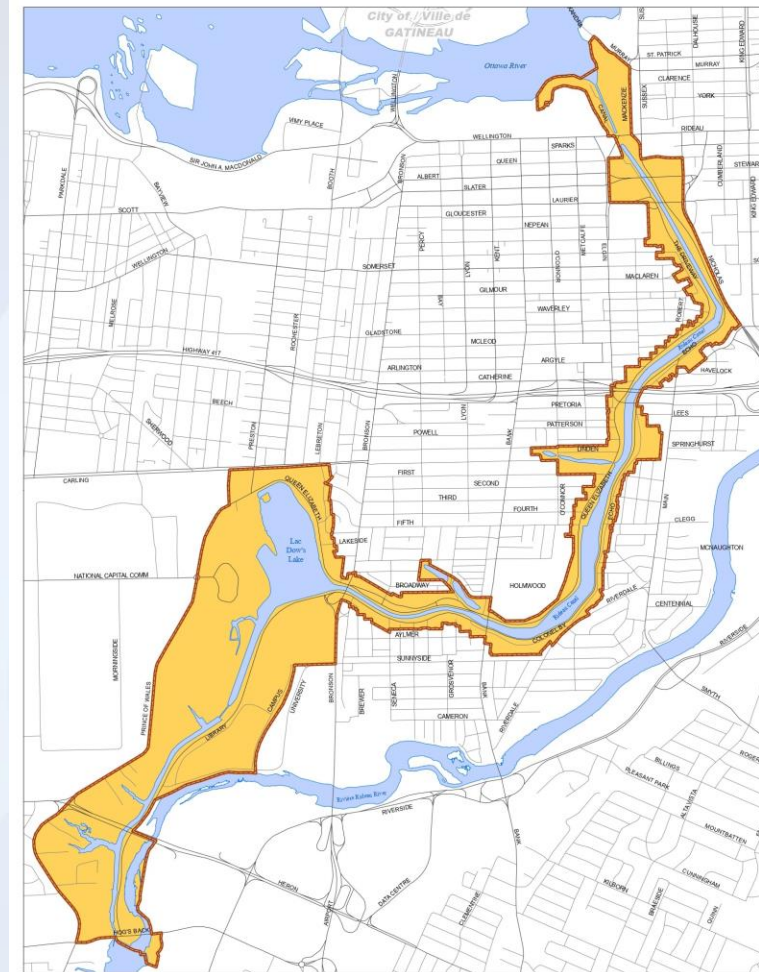
## Mises à jour sur les plans du district de conservation du patrimoine du marché By et de la Basse-Ville

- Mises à jour importantes sur les plans des districts de conservation du patrimoine du marché By et de la Basse-Ville
- Version provisoire des plans pouvant être consultée en ligne
- Prochaines étapes : examens des plans par le Comité du patrimoine bâti
- [Site Web du projet](#)

# Projets en cours

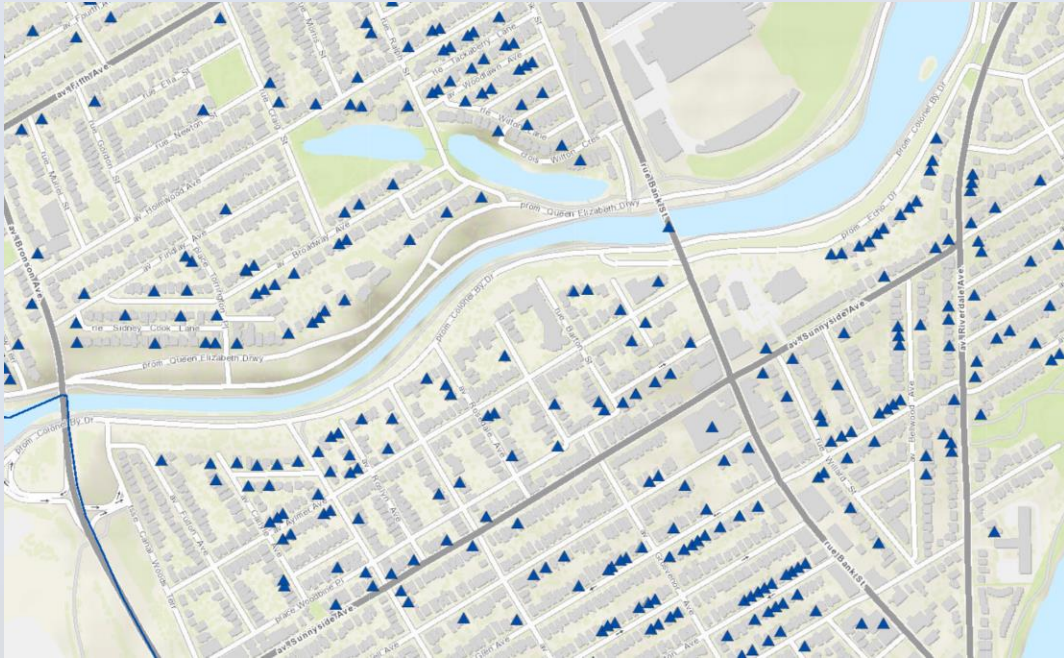
## Étude du paysage culturel du canal Rideau

- Collaboration avec la CCN, Parcs Canada, Matrix Heritage
- L'Étude du paysage culturel du canal Rideau orientera les trois organismes partenaires dans la planification, l'établissement de comptes rendus, l'élaboration de projets et l'examen des propositions internes et externes.
- <https://engage.ottawa.ca/rideaucanal>



Rideau Canal Cultural Landscape Study Boundary

# Projets en cours



## Projet de loi 23 : Examen du Registre du patrimoine

- Examiner le Registre pour sélectionner les candidats à la désignation patrimoniale
- Échéance fixée par la loi au 1<sup>er</sup> janvier 2025
- <https://participons.Ottawa.ca/examen-du-registre-du-patrimoine>

# RECHERCHE DE BIENS HISTORIQUES

## Architecture

- Définir un style ou un type architectural pour l'édifice
  - En quoi l'édifice représente-t-il un style particulier?
- Étudiez les architectes, les designers, les constructeurs
  - Qui l'a conçu?
  - A-t-il été marquant pour Ottawa?
  - Comment cet édifice s'inscrit-il dans l'ensemble de son travail?
- Reconnaissez les particularités et caractéristiques physiques de l'édifice
- Est-il doté d'une composante particulière (talent artisanal ou valeur artistique)?
- Examinez les ajouts contemporains et l'intégrité architecturale

# RESSOURCES

OntarioArchitecture.com

www.OntarioArchitecture.com  
Resources  
Home  
Contact Glossary Building Terms Style - Alphabetical Style - Chronological

**Building Styles**

**Brutalism (1960 - 1970)**

Brutalist Architecture

London Toronto Erindale Brantford Guelph

Brutalism was a response to the glass curtain wall that was overtaking institutional and commercial architecture in the 1960s. The style originated in England but was quickly introduced to Ontario as it afforded an attractive and relatively inexpensive solution to weather and climate control conditions in large buildings, as well as a finish that was less vulnerable to vandalism. The 1960s and 1970s were years of great expansion in universities and public buildings, and this is where the Brutalist style is most often found. The development of *béton brut*, a concrete with no formal finish, was intrinsically linked to this style. When the formwork is lifted from the poured concrete, the rough, naturally textured surface is the final finish. The amount of texture on the surface is dependent upon the amount of texture on the formwork. The smooth texture of glass for windows and doors forms an attractive contrast. Most windows in Brutalist buildings do not open and the buildings are thoroughly climate-controlled. The design of the building is largely dependent on the shape and placement of the various room masses. Outlines are quite intricate and exterior walkways are emphasized.

Click Hotpoints for descriptions of terms in both text and images.

## Dictionary of Canadian Architects

### Biographical Dictionary of ARCHITECTS IN CANADA 1800 - 1950

#### Noffke, Werner Ernest

**NOFFKE, Werner Ernest** (1878-1964), a prominent architect who lived and worked in Ottawa for his entire career. He was active in the following offices:

**Northwood & Noffke**, Ottawa, 1901-1906 (with **George W. Northwood**)

**W.E. Noffke**, Ottawa, 1908-1921

**Noffke, Morin & Sylvester**, Ottawa, 1922-1930 (with **Henry J. Morin** and **Walter C. Sylvester**)

**Noffke & Sylvester**, Ottawa, 1931-1935 (with **Walter C. Sylvester**)

**W.E. Noffke**, Ottawa, 1935-1954

**Noffke & Ingram**, Ottawa, 1954-1960 (with Earle Ingram)

**Noffke, Ingram & Sherriff**, Ottawa, 1960-1961 (with Earle Ingram and Mr. Sherriff)

(biography in preparation)

An extensive collection of architectural drawings prepared by W.E. Noffke, and by the firms of Northwood & Noffke, and Noffke, Morin & Sylvester can be found in the Noffke Collection held by the National Archives of Canada in Ottawa (Acc.77803/7). Virtually all projects listed below are represented by drawings in this collection.

**W.E. NOFFKE (works in Ottawa unless noted)**

**(Residential Works)**

WESTBORO, ONT., cottage for Charles Ogilvie, 1907 (Const., i, Nov. 1907, 72)

HULL, QUE., residence for George Mathews, 1907 (Const., i, Nov. 1907, 72)

#### Toronto

The John P. Robarts Research Library in Toronto, built in 1973, is one of the best-known examples of the Brutalist style.

Much of the first two floors is completely windowless, as are the support piers. These all have *béton brut* concrete finishes. The light enters the building through recessed lightwells and narrow, vertical windows. There is a medieval quality to the building with the massive towers and projecting bays. The building is obviously climate and humidity-controlled, which is perfect for storing books and periodicals. The building was designed by Warner, Burns, Toan and Lunde.



Toronto Ontario

# RECHERCHE DE BIENS HISTORIQUES

## Recherche historique

- Période de construction
  - Quand l'édifice a-t-il été construit?
- Pourquoi a-t-il été construit?
- Pour qui a-t-il été construit?
- À qui l'édifice a-t-il été associé au fil de son histoire? Des entreprises? Des résidents?
  - Est-il lié à un personnage important de l'histoire d'Ottawa?
- Le bien nous aide-t-il à comprendre le quartier où il est situé ou la communauté locale?

# RESSOURCES

- Plans d'assurance-incendie
- Annuaire de la Ville
- Journaux historiques
- Archives : Archives de la Ville d'Ottawa, Musées de la Ville d'Ottawa, Archives publiques de l'Ontario, Bibliothèque et Archives Canada

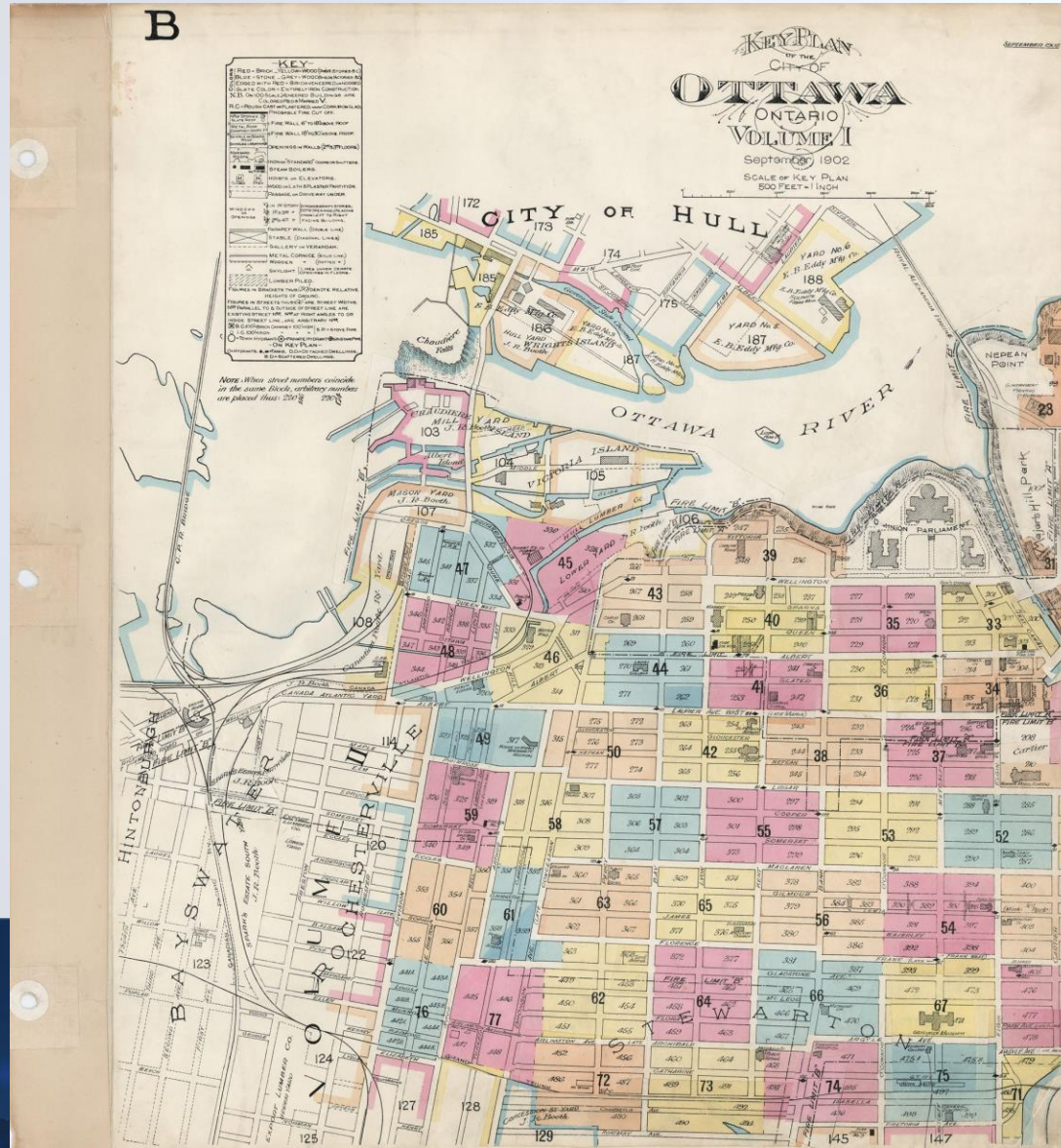
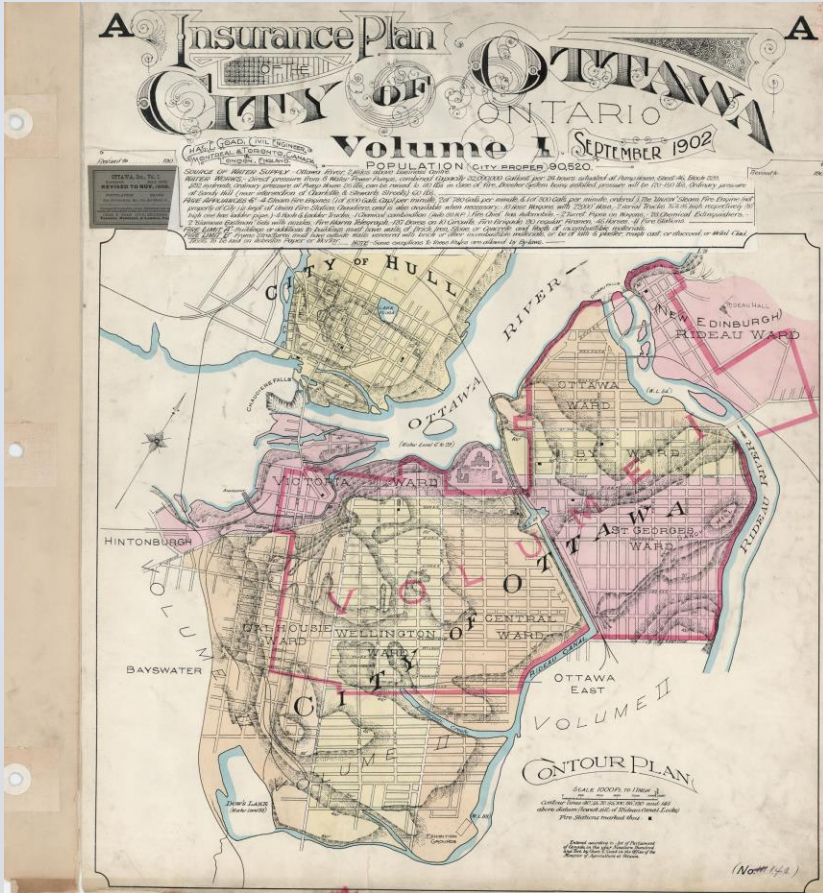


# 123, rue Metcalfe



- Rue Metcalfe et avenue Laurier
- Actuellement The Metcalfe Hotel
- Anciennement un bâtiment du YMCA

# Plans d'assurance-incendie



Années disponibles pour Ottawa :

- 1878
- 1901
- 1912
- 1948
- 1965

# Annuaire de la Ville d'Ottawa


**THE OTTAWA CITY DIRECTORY 1912**

Embracing an Alphabetical List of all Business Firms and Private Citizens; a Classified Business Directory; a Miscellaneous Directory—Containing a Large Amount of Valuable Information

ALSO A  
**COMPLETE STREET GUIDE**  
TO WHICH IS ADDED  
An Alphabetical, Street and Classified Business Directory of  
**HULL, QUE.**

With the Suburbs of Aylmer Road District and Gatineau Point  
AND  
**Suburban Directories**  
OF  
BILLINGS BRIDGE, BRITANNIA BAY (including Loma Park, Jamieson's Estate and Britannia Heights), EAST VIEW (Cummings' Bridge, Janeville and Clarkstown), OVERBROOK AND OVERBROOK ANNEX, OTTAWA WEST (including Riverside Park), ROCKCLIFFE PARK, WESTBORO (including Highland Park, Mansfield Park, Clarella Park, Summerland Park and Springdale Park), WOODROFFE (including River Park, New Orchard Beach, Springfield Park, McKellar Townsite, and Woodroffe Park) and RIDGMONT.

COMPILED AND PUBLISHED BY  
**MIGHT DIRECTORIES, LIMITED**  
MEMBER OF



**VOL. XXXIX. PRICE \$4.50**

193 SPARKS STREET, OTTAWA  
J. M. GARDNER, MANAGING DIRECTOR

COPYRIGHT, CANADA, 1912  
BY MIGHT DIRECTORIES, LIMITED

**ST. GERMAIN & FRAAS** INSURANCE AND REAL ESTATE  
Special Qualifications for Handling Large Properties. Office 69 BANK STREET

| STREETS  | Metcalfs   | 113   |
|--|--|---|
| 79 Charlotte's Office  | Michael Thomas & Co. lumber                        | 223 Cook Fred                                   |
| 41 O'Connor Charles  | Carling P. W. broker                               | 225 Jolliffe Mrs Miriam E                       |
| 47 Bourdignon Michael  | Dwyer W. H. Co. Ltd. grocer                        | 231 Birket Thomas M                             |
| 81 Levesque Edna   | Armstrong at intersects                            | Frank at intersects                             |
| 87 Vacant  | Koester & Keefer, civ engravers                    | 333 Chamberlain Edson J                         |
| 87 Vacant  | Quaker Oats Co. Dorn of Can Millie Agon            | Gladstone at intersects                         |
| West Side  | Tilton Col John office                             | 377 Joad James                                  |
| 4 Periard Pierre   | Ross J. M. infra est.                              | McLeod at intersects                            |
| 6 Bourque Maxime   | Robertson D S & Son, brokers                       | Not open for one block                          |
| 8 Vacant   | 53 Simpson Thos                                    | Argyle at intersects                            |
| 14 Sabourin Hubert   | 55 Snows E D, rest                                 | Masson Wm E B                                   |
| 18 Mitchell Geo  | 41 Shillington J W, phy                            | 461 Walton Robert P                             |
| 22 Vacant  | 616, Langlois Arlington Thos J                     | 463 Mitchell James L                            |
| 24 Mitchell Mrs Victoria   | 63 Hirstow St Geo, typist                          | 465 Harrington Thos J                           |
| 28 Michaud Eugene  | Brown Miss Lena F, steeng                          | 467 Bryson Charles H                            |
| 32 Dumouchel Oscar   | 67 Blackburn Mrs Mary, to- bacconist               | Catharine st intersects                         |
| 30 Donohue Thomas  | 67M, Martin C A, dentist                           | G T B yards                                     |
| 36 Villeneuve Antoine  | 65 Blackburn Mrs Mary, fruit                       | Isabella st intersects                          |
| 38 Rousseau Damase   | 71 Blackburn Mrs Mary, fruit                       | Pretoria at intersects                          |
| 38 Foley John H  | Albert at intersects                               | 479 Jack Allan                                  |
| 40 Beaumont Thomas   | 77 Gaudin Mrs Minnie                               | 481 Warner John                                 |
| 44 Crepin Samuel   | Topographical Survey Branch, Dept of Inter-<br>ior | 483 Ryan James H                                |
| 48 Hiel Alexander  | 61-<br>sister at intersects                        | 485 Mass H Clarke, BA                           |
| 48 Lefer Jean Ste  | 97 McA'Nulty Daniel J, dentist                     | 487 Whitten Stewart                             |
| 54 Lalonde Mrs Evie  | 107 Cross Milton F                                 | 489 Howarth Alfred W                            |
| 54 Carriere Thomas   | 109 McElhinney Mark G, dentist                     | 491 Sanders Harry H                             |
| 58 Deschamps Wilfrid   | 117-127 Y M C A                                    | 493 Brown Edie                                  |
| 59 Deschamps Wilfrid Jr  | Laurier av w intersects                            | Strathcona av intersects                        |
| 74 Fowler Mrs Adeline  | Harpur Wm M, photog                                | 495 Scott Robert E                              |
| 78 Foley Wm J  | 117-127 Y M C A                                    | Patterson av intersects                         |
| 80 Restoul Mrs Delma   | 117-127 Y M C A                                    | 497 Daly James P                                |
| 84 Conway Miss Daisy, gro  | 117-127 Y M C A                                    | 501 Vacant                                      |
| 86 Middlemas Robert  | 117-127 Y M C A                                    | West Side                                       |
| Armstrong at intersects  | 117-127 Y M C A                                    | 10 Merchants' Bk of Can                         |
| 88 Corrick Jonas   | 117-127 Y M C A                                    | 14 Melsons Bank                                 |
| 92 McEhan Wm   | 117-127 Y M C A                                    | Melsons Bank Chambers Rooms—                    |
| MTYCALFE, runs south from 82 Wellington, opposite Central Parliament buildings to Monkland, Victoria, Central and Capital Wards. | 171 Daniels Saml, real est.                        | 1-10 Commission of Conservation                 |
| East Side  | 175 Convent of the Congregation Notre Dame         | 11-10 Ewart Scott, Mac-<br>laren & Kelley, bars |
| 15 Hathkeller The  | 181 Mimses T. R, MD                                | Commission of Conserva-<br>tion                 |
| 16-21 Blackburn Slidg  | 183-87 Mathewman Geo P                             | 22 G N W Press room                             |
| P O Dept, Staff b  | 185 Courtney J D, phy                              | MacParlane Alphonse, barr                       |
| Interior Dept, Ry Lande  | 185-87 Courtney J D, phy                           | Nellie, Matheson & Thompson, bars               |
| Interior Dept, Water   | 185-87 Courtney J D, phy                           | Ottawa Lumber Co, Ltd                           |
| Powers by Dept, B C  | 185-87 Courtney J D, phy                           | Vancouver Mining Assn                           |
| P O Dept, Salary War-<br>rant Division, acct   | 185-87 Courtney J D, phy                           | Ottawa Builders Ex-<br>change                   |
| P O Dept, Missing Let-<br>ter Enquiry br   | 185-87 Courtney J D, phy                           | G N W Tel opr room                              |
| P O Dept, Money Order  | 185-87 Courtney J D, phy                           | Sparks at intersects                            |
| br   | 185-87 Courtney J D, phy                           | Des Methodist Church                            |
| Sparks at intersects   | 185-87 Courtney J D, phy                           | Queen st intersects                             |
| 25 Sparks R H, real est  | 185-87 Courtney J D, phy                           | 58 Hamilton Albert, indry                       |
| 26-45 Windsor The  | 185-87 Courtney J D, phy                           | 80 Hamilton & Hamilton, rest                    |
| St Louis J Ferdinand, lawyer   | 185-87 Courtney J D, phy                           | 84 Hinds Buccell, shoes                         |
| Queen st intersects  | 185-87 Courtney J D, phy                           | Albert at intersects                            |
| 40 Metropolitan Chambers   | 185-87 Courtney J D, phy                           | 74-6 Cox Miss Crisp, rest                       |
| Metropolitan Life Ins Co   | 185-87 Courtney J D, phy                           | 92 Caskey James C, phy                          |
|  | 185-87 Courtney J D, phy                           | Slater st intersects                            |
|  | 185-87 Courtney J D, phy                           | 106 Cross Milton F, dentist                     |

**J. ALPH. LANGELIER** Sole Agent in the District for the Celebrated Lunkheller Valves and Other High Grade Specialties  
310, 312, 314 Wellington St. Phone Queen 1928

Slater st intersects  
97 McA'Nulty Daniel J  
107 Cross Milton F  
109 McElhinney Mark G,  
dentist  
Harmer Wm M, photog  
117-127 Y M C A  
Laurier av w intersects

117-127 Y M C A  
Laurier av w intersects  
122 Y W C Association

Annuaire de la Ville – 1916

Annuaire de la Ville – 1912

11-115 Masonic Temple  
French Felix A, dentist  
Dixon Braithwaite, dentist  
17-127 Y M C A  
Laurier av w intersects

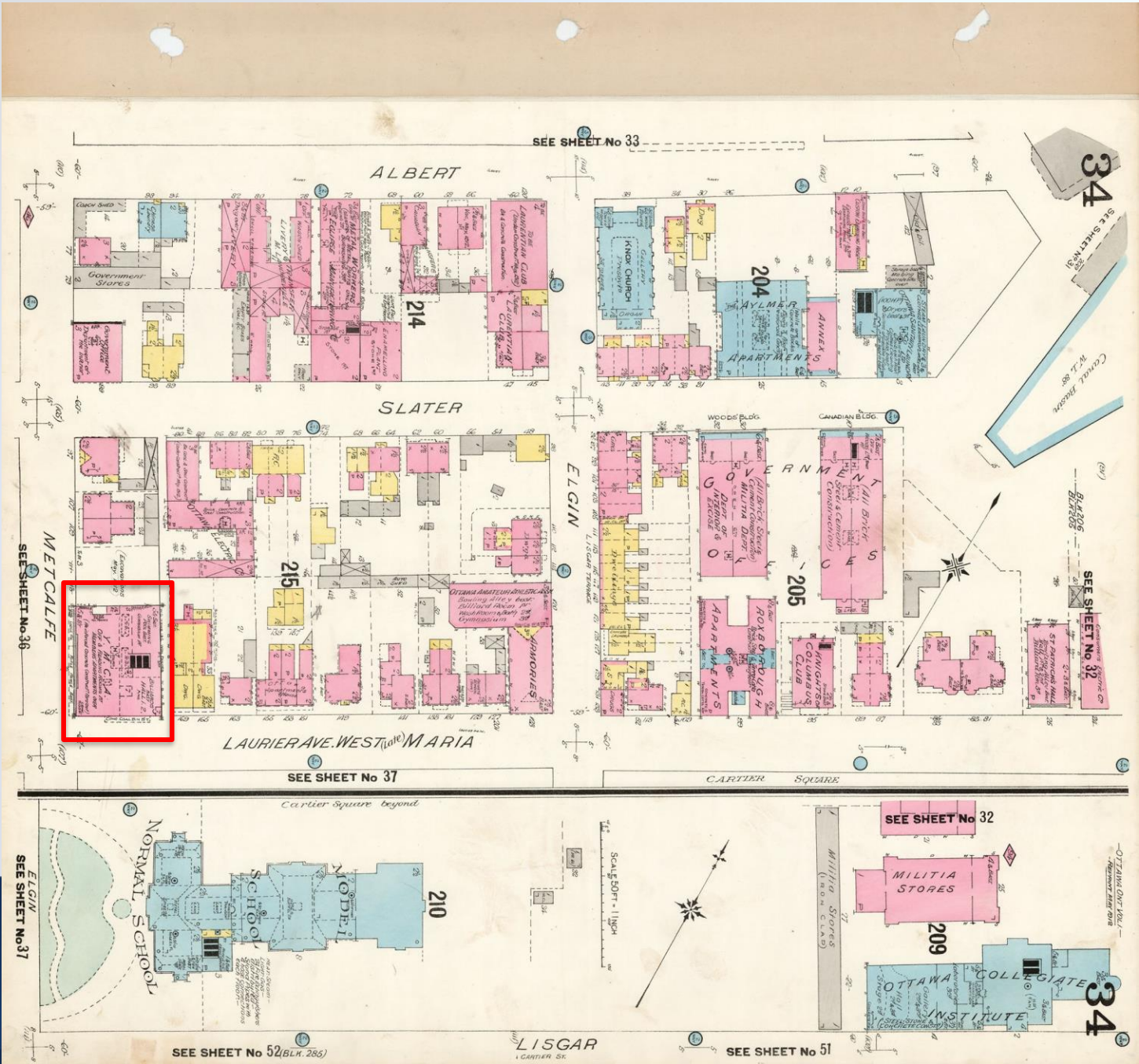
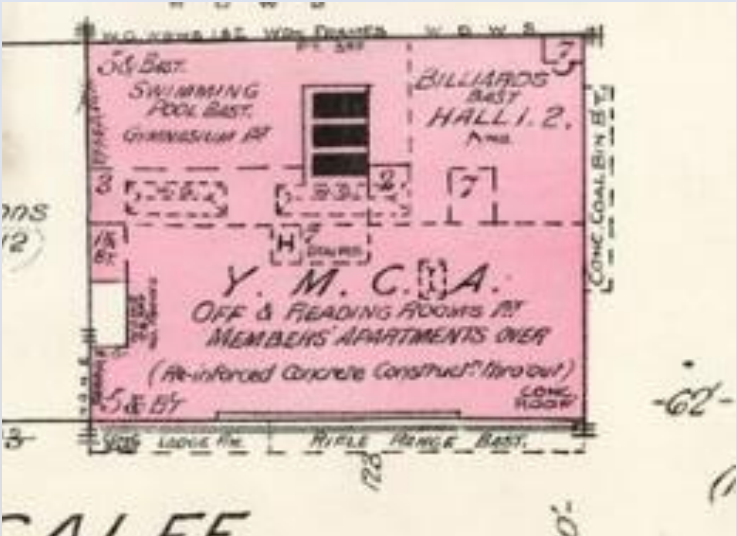
Annuaire de la Ville – 1923

Slater st intersects  
97 Civil Service Club  
107 Cross Milton F, dentist  
109 Raney Catherine  
111-115 Masonic Temple  
Commission of Conserva-  
tion  
117-127 Y M C A  
Laurier av w intersects

Annuaire de la Ville – 1914

# Plan d'assurance-incendie – 1912

- Adresse
- Matériaux de l'édifice
- Modifications du nom de la rue
- Utilisation de l'édifice



# Journaux historiques

- Ottawa Journal : aux Archives de la Ville d'Ottawa
- Ottawa Citizen : accessible par l'entremise de la Bibliothèque publique d'Ottawa et de l'Université Carleton

## PLANS FOR A NEW Y.M.C.A. ; FINE BUILDING AHEAD

Description of a Splendid New Home for the Young Men of the City Which the Y.M.C.A. Directors Are Now Asking Public Approval of and Financial Assistance for.

In presenting herewith cuts of the proposed Young Men's Christian Association building, to be located on Metcalfe street at the corner of Laurier avenue west, The Journal does so, believing that the strong committee who have this matter in charge, are moving in the right direction. The need for a new building has been evident for some years. The present building is frequently over-crowded, and to such an extent that the board seat about five hundred and will be available for musicals, lectures, etc. The gymnasium will have a floor space of 48 x 78 feet from all directions, and with a padded running gallery suspended above the floor. The equipment of this room is to be the best that can be obtained, including the latest gymnasium apparatus. In a high semi-basement there will be locker accommodation for about twelve hundred. Steel lockers of the

An attractive feature of the building will be the 97 dormitories, where young men, away from home, may find comfortable, well-kept rooms. Rooms for educational classes, Bible classes and gospel meetings, are conveniently situated. Special attention is being paid to the ventilation. The building will be five stories high and the exterior will be practically of red brick, with stone facades. The estimated cost is in the vicinity of \$200,000. It will be



The new Y.M.C.A. Building shown above will be located on Metcalfe street, opposite the Public Library, and its south end will face the Young Women's Christian Association Building.

Ottawa Journal, 1907

## Ottawa 'Y' After 100 Years:

# More Service, More Fun

Photostory by Gladys Blair

The Ottawa 'Y' was founded in the year 1867. A hundred years of achievement since is a record of which the administration is justly proud.

Canadians are fully aware of the role the 'Y' has played in contemporary society. Its Christian aims stress many of the activities we now take for granted. But it has been a long uphill battle since the memorable Sunday evening in May, 1844, when young George Williams, a draper's clerk in London, conceived the origin of the Young Men's Christian Association.

**THE EARLY HISTORY** of the 'Y'—having its roots in the industrial revolution in England, the evangelical revival and Puritanism—is a fascinating one. In London in 1844, child

labor was rampant. Little boys four and five years of age were working in the mines and mills. Lord Shaftesbury, President of the London YMCA for 20 years, fought against the Factory and Mines Act and also against Ragged Schools. In his words, the pauper children were "murdered, tortured, bought and sold, deformed and mangled with whippers. Infant miscreants quailed from the side of the rat ridden mine pits."

George Williams and his friend Edward Beaman discussed forming a young men's group with three or four other clerks at their

worship meeting in the first London YMCA building, Exeter Hall. To be a member in those days a young man had either to be a member of a Christian Church or give evidence of conversion. **THE SPIRITUAL** climate of England and America were now ready for a great new evangelical revival. Back of that revival were John Wesley, George Whitefield and Francis Ahabey who had a direct effect on young George Williams.

The Puritan movement too greatly influenced Williams and made him strict, stern and positive in his religious beliefs for the balance of his life. The Puritans, dating back to 1500, were a small minority in the Anglican Church wanting a pure and stainless religion and seeking to break away from the medieval church. They became eventually a tyrannical, political force trying to dominate the governments of Scotland, England and New England. Limited as the movement was in scope, it nevertheless was the hard core behind the YMCA.

All-amenements were banned. At the Connecticut State convention of 1877 Robert McBurney made it very clear: "It is our business to exclude amusements from the rooms of the association. Christ did not use the amusement plan."

**THE FIRST YMCA** in North America was organized in Montreal in 1851. David Naismith, who had founded the Young Men's Society which lasted seven or eight years only, was succeeded by John Holland who

remained not only three the trustee oversight but the earnest young man as well. Another story of the well-meaning but highly loquacious member who regularly visited the jail and returned to the inmates should be a warning to long-winded speakers. This man had been repeatedly told to hold his remarks to a minimum. One evening, after several signs from the guard to leave, the enthusiastic member found the door locked when he chose to depart and was forced to spend the night with his bed-fellow converts.

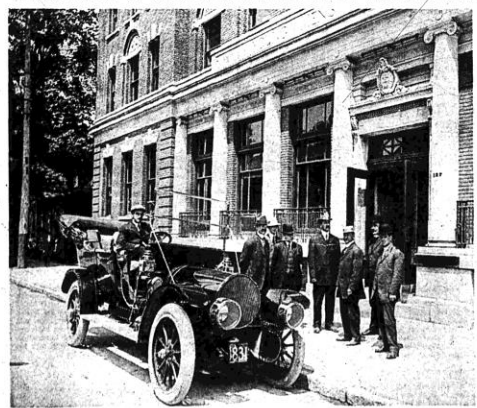
**BASKETBALL** was invented by James Naismith of Springfield YMCA College in 1891. Naismith was a Canadian, born near Almonte, Ontario. He hung peach baskets on the edge of a running track, used a football, substituted passing for kicking, wadded out rules and basketball was born.

Gradually the tone of the 'Y' changed and with it came many new endeavors and programs. Louis P. Bonenfant, Executive Director of the Ottawa 'Y' has an amusing story of the early days. "The 'Y' has an amusing story of the early days. Zealous members distributed tracts and one of them chose to visit a barge on the Rideau Canal, then a busy waterway. The rough, tough

By 1870 McBurney had changed his mind also. He remarked that "it would be difficult to exaggerate the importance of the social element as a factor in winning and holding young men in right paths."

**IN RETROSPECT**, the 'Y' has been responsible for many outstanding features of Canadian life. The list is long: the contributions valuable and varied. The flexibility of the organization enables the new combined men's and women's 'Y' to supply services in the Ottawa community not supplied by other clubs and associations.

When the move to the new building ran the site of the old Auditorium is completed, the continuing and future aspects of this one small and practical organization will be equipped to meet the needs of the challenging world we live in.



Ottawa's New YMCA Building — 1910



Boys' Department Games Room — 1928

## Y. M. C. A. IN OTTAWA HAS FINE RECORD OF CONSISTENT PROGRESS SINCE INCEPTION

The history of the Young Men's Christian Association is rather a remarkable one and in a report the National Council of Young Men's Christian Associations of Canada shows the progress of the movement in Canada since it was begun in 1844.

In the year 1844 George Williams, a God-fearing draper's clerk of old London, gathered together a group of twelve young men for mutual help-

fulness in that short time. Mr. C. S. Ward, general secretary from New York, superintended the arrangements. The new building at the corner of Metcalfe street and Laurier avenue west was occupied early in 1909. Since then the association has advanced by leaps and bounds and many new branches connected with the work have been formed.

### SIX DEPARTMENTS.

There are now six main departments—the physical, boys', educational, social, religious, and extension. The physical department consists of two large gymnasiums fitted with the most modern apparatus, a large swimming pool holding 20,000 gallons of water, special exercising room fitted with rowing machines, exercisers, etc., and a wrestling and boxing room. The large gymnasium is fitted with a suspended running track. Basketball, volley ball, handball and tennis courts are marked out in the gymnasium and these games are all played during the gymnasium season. In charge of the department is Mr. H. O. McGuire, director of physical education, and Mr. F. E. Dingham, physical instructor.

### THE LOCAL BRANCH.

The history of the local Y.M.C.A. is very interesting. It was founded in 1867 in a frame building on the northwest corner of Albert and Elgin streets. The first president was Mr. John McMillan, now Dr. McMillan, and ex-principal of the Ottawa Collegiate Institute. In 1872 there was an accumulated debt of \$600 and the officers contemplated closing. However, weekly literary and religious meetings were organized and services were also started at the jail and hospital. In 1881 a special feature was a series of medical talks by the leading doctors of the city. The follow-



The Ottawa Y.M.C.A. Building, Metcalfe Street.

Ottawa Citizen, 1913



# Recherche contextuelle

- **Visitez le site!**
- Comment le site est-il lié à son environnement historique?
  - Environnement et paysage de rue immédiats – est-ce le seul édifice historique? Fait-il partie d'un groupe qui permet d'établir le contexte?
- Faites des recherches sur le quartier et son histoire (centre-ville)
  - Comment le bien s'intègre-t-il dans le contexte et les thèmes historiques locaux?
- Voyez si le bien est un lieu emblématique et pourquoi : localement ou à l'échelle de la ville

# Autres ressources

## Archives

- Université Carleton : Bibliothèque MacOdrum, Salle des ressources sur Ottawa, 5<sup>e</sup> étage, salle 581
- Archives de la Ville d'Ottawa, Musées de la Ville d'Ottawa
- Archives publiques de l'Ontario
- Bibliothèque et Archives Canada
  
- Blogues et journaux locaux du centre-ville
- Livres d'histoire locaux