

Study Process

The study is following a two-phase process:

1. A Planning and Functional Design Phase (underway) to develop a Recommended Plan.
2. An Environmental Assessment Phase. The EA requirements will be addressed through Ontario's Transit Project Assessment Process (TPAP).

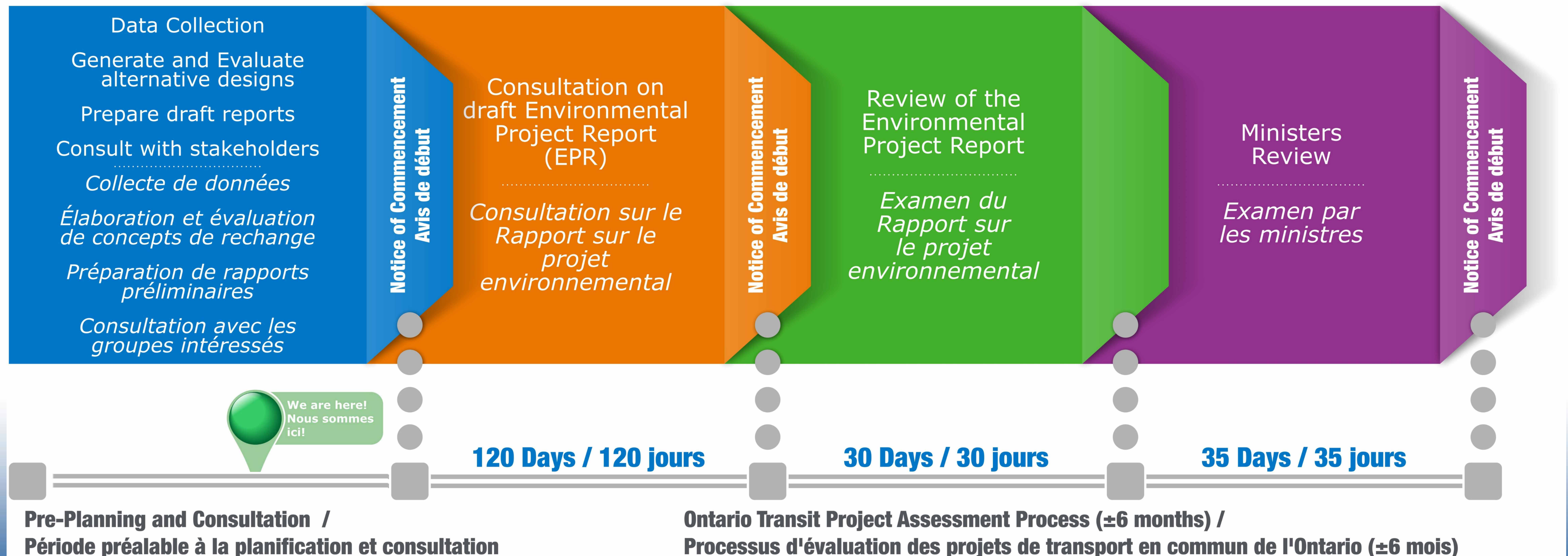
At the end of the first phase, the study findings will be presented to the City's Transportation Committee, and to City Council before the Environmental Assessment Phase is initiated with the posting of the Notice of Commencement.

Aperçude l'étude

L'étude suit un processus en deux phases:

1. La planification et la conception fonctionnelle (en cours) pour élaborer un plan recommandé.
2. L'évaluation environnementale. Les exigences en matière d'EE seront abordées lors du processus d'évaluation des projets de transport en commun de l'Ontario.

À la fin de la première phase, les conclusions de l'étude seront présentées au Comité des transports de la Ville et au Conseil municipal avant le lancement de la phase de l'évaluation environnementale par la publication d'une avis de commencement.



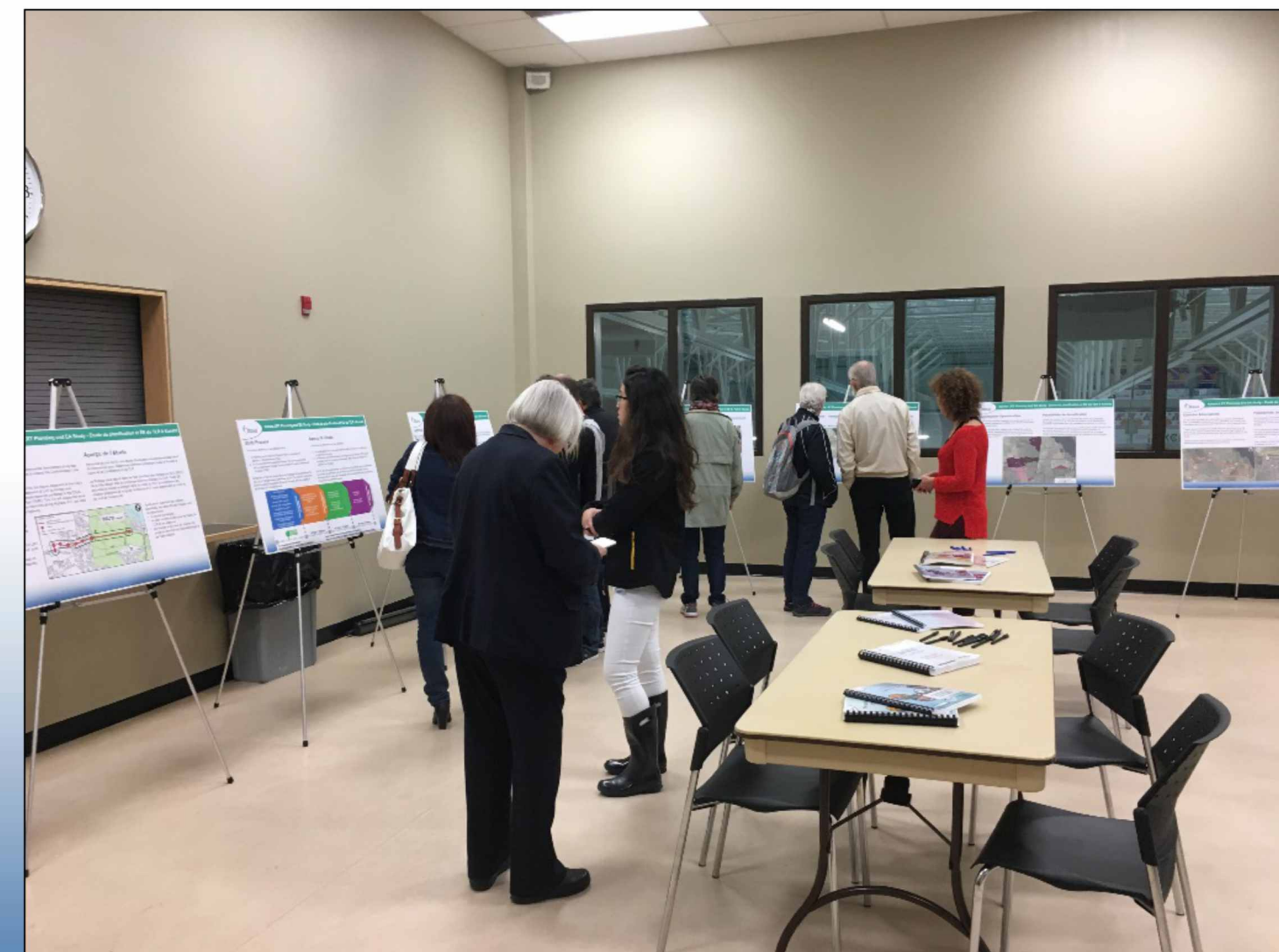
Study Progress To-date

To-date the study team has:

- Compiled Existing Conditions information for the Study Area
- Evaluated 13 alternative corridors
- Presented preliminary findings at first Public Open House June 5, 2017
- Undertaken additional analysis of the top corridor alternatives
- Met with stakeholders to discuss specific project issues
- Identified a preferred corridor
- Evaluated and identified preliminary preferred alignment and station designs

What We've Heard So Far:

- Support for preliminary preferred Corridor 8 along the north side of Highway 417
- Support for extending Corridor 8 to Hazeldean Road
- Desirability of serving all of north and south Kanata, as well as Stittsville with a balanced transit network
- Location of park and ride facilities and LRT terminus



État d'avancement de l'étude

Jusqu'à maintenant, l'équipe chargée de l'étude a :

- compilé des données sur les conditions actuelles du secteur à l'étude;
- évalué 13 options de tracés du couloir;
- présenté ses conclusions préliminaires lors de la première séance portes ouvertes du 5 juin 2017;
- réanalysées principales options de tracés du couloir;
- rencontré des intervenants pour discuter de questions propres au projet;
- déterminé le couloir privilégié;
- évalué et déterminé les plans préliminaires privilégiés pour le tracé et les stations.

Ce qu'on nous a dit jusqu'à maintenant :

- appui au tracé préliminaire privilégié du couloir 8 le long du côté nord de l'autoroute 417;
- appui au prolongement du couloir 8 jusqu'au chemin Hazeldean;
- intérêt de desservir Kanata-Nord, Kanata-Sud et Stittsville grâce à un réseau de transport en commun équilibré;
- emplacement des parcs-o-bus et du terminus du train léger.

