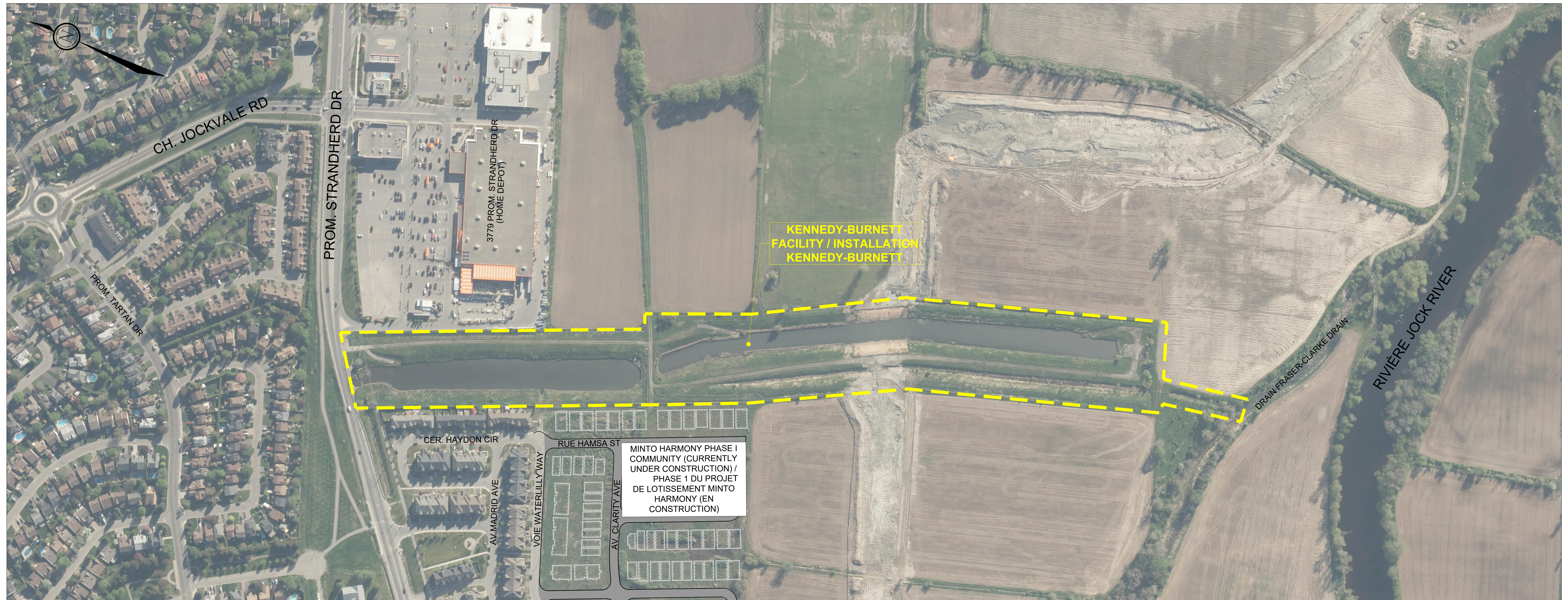


PROJECT LOCATION PLAN / PLAN DE LOCALISATION DU PROJET



WHAT IS THE CITY DOING?

The City of Ottawa has identified a requirement to retrofit the existing Kennedy-Burnett Stormwater Management Facility from Strandherd Drive to the Fraser-Clarke Drain. The facility was initially constructed in 1976, with minor modifications occurring in 1990 and 2007. The facility currently conveys stormwater flows from Strandherd Drive and surrounding development to the Fraser-Clarke Drain, which outlets into the Jock River. The stormwater pond is currently undersized, therefore retrofitting the pond is necessary to service current and planned future development in the area. The existing design of the facility also pre-dates Ministry of the Environment, Conservation and Parks (MECP) standards. The new facility will meet these standards and improve the ability to clean and maintain the pond in the future.

Included in the scope of this project is:

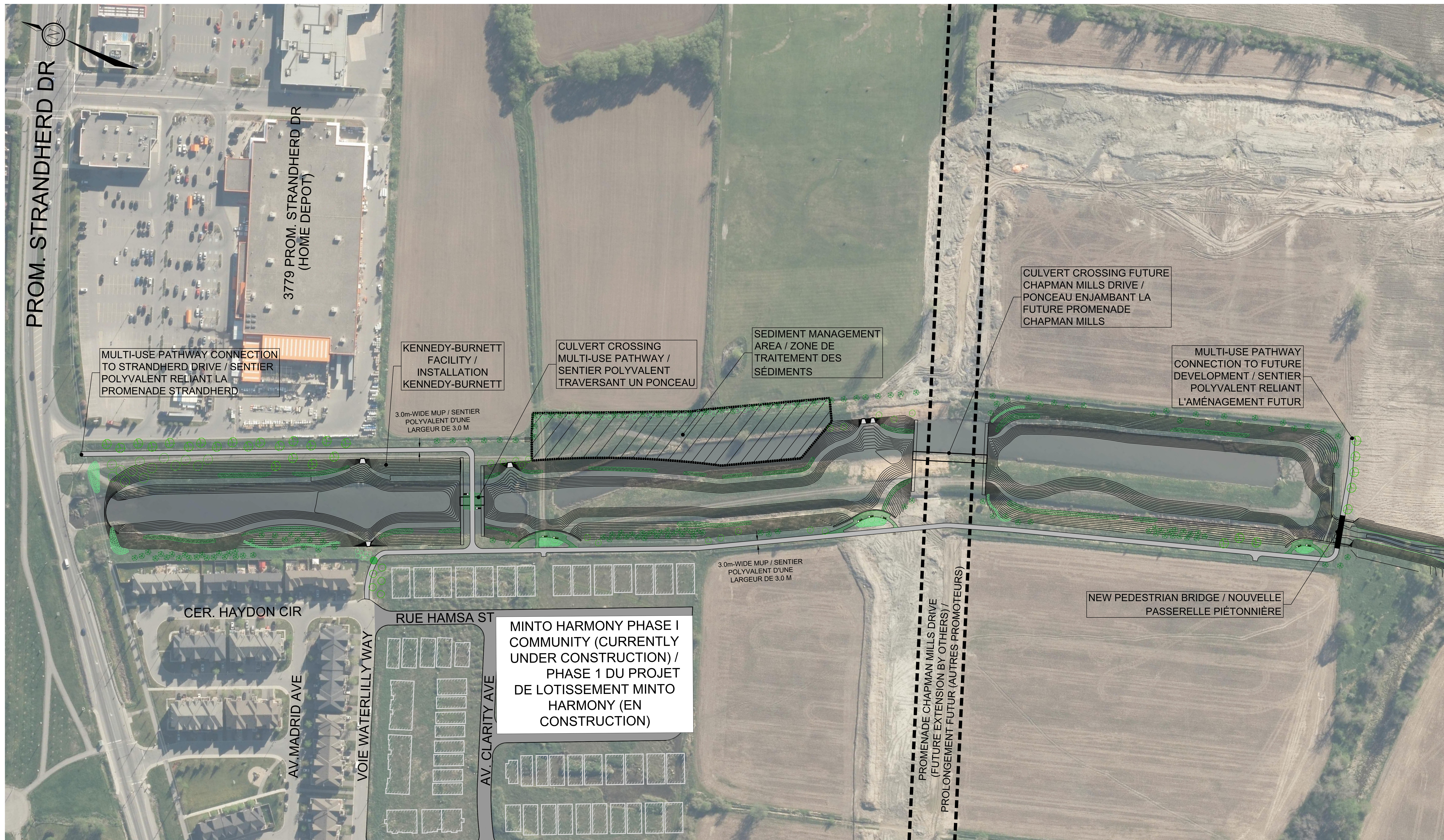
- Modify the footprint of the pond to increase its overall volume and achieve MECP standards for treatment (80% TSS removal).
- Constructing a sediment management area, to facilitate routine cleaning and maintenance of the pond.
- Constructing outlets into the pond for use by future development sites.
- A 3m wide Multi-Use Pathway, extending the entire length of the pond.
- Various landscaping improvements, such as trees and park benches.

QUE FAIT LA VILLE ?

La Ville d'Ottawa a jugé nécessaire de moderniser l'installation de gestion des eaux pluviales Kennedy-Burnett, laquelle est située entre la promenade Strandherd et le drain Fraser-Clarke. Cette installation construite en 1976 a subi des modifications mineures en 1990 et en 2007. Elle achemine actuellement les eaux pluviales de la promenade Strandherd et des aménagements environnants jusque dans le drain Fraser-Clarke, lequel se déverse dans la rivière Jock. Le bassin de rétention des eaux pluviales étant sous-dimensionné, sa modernisation est nécessaire pour desservir les aménagements actuels et prévus dans ce secteur. De plus, sa conception actuelle ne répond plus aux normes du ministère de l'Environnement, de la Protection de la nature et des Parcs (MEPNP). La nouvelle installation permettra de respecter ces normes et d'améliorer la capacité future de nettoyage et d'entretien du bassin.

Les travaux prévus sont les suivants:

- Modification de la surface du bassin afin d'accroître globalement son volume et de respecter les normes du MEPNP en matière de traitement (élimination de 80 pour cent des matières en suspension).
- Aménagement d'une zone de traitement des sédiments afin de faciliter le nettoyage et l'entretien courants du bassin.
- Construction d'exutoires dans le bassin, en prévision d'aménagements futurs.
- Aménagement d'un sentier polyvalent d'une largeur de 3 m tout le long du bassin.
- Ajout de divers éléments d'aménagement paysager, comme des arbres et des bancs.



CONSTRUCTION CONSIDERATIONS

JOINT TENDER WITH STRANDHERD DRIVE WIDENING

The Kennedy-Burnett Stormwater Management Facility Retrofit Project will be part of a joint tender with the Strandherd Drive Widening Project. Both projects will be constructed concurrently by a single constructor.

CONSTRUCTION THROUGHOUT ALL SEASONS

Sections of the Kennedy-Burnett Facility are scheduled to be constructed during the Winter months throughout the construction period.

CONSTRUCTION ACCESS

The construction site will be accessible from Greenbank Road and Strandherd Drive, through existing access routes.

GEOTECHNICAL

Construction activities will be monitored for their effects (ex. settlement and vibration) on surrounding structures, including existing developments.

ACCESSIBILITY

Accessibility is an important consideration for the City of Ottawa. The City makes every effort to provide access through and around construction sites.

PROJECT CONTACTS

Project related inquiries can be directed towards:

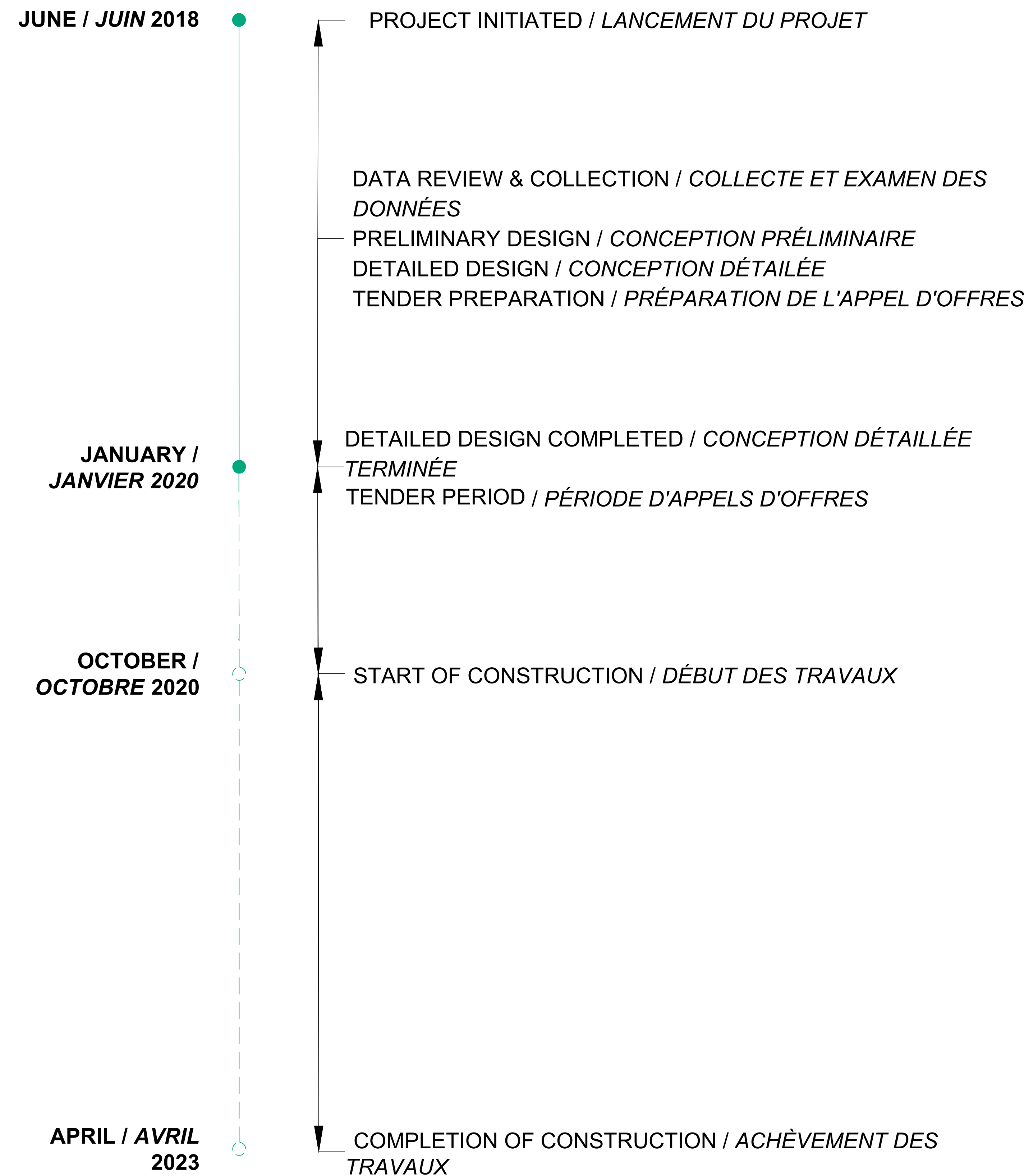
Patrick Chamney, P. Eng.
Senior Engineer, Infrastructure Projects
City of Ottawa
Design and Construction Branch
100 Constellation Drive, 6th Floor
Ottawa, ON K2G 6J8

Bob Dowdall, P.Eng.
Project Manager
Novatech
200-240 Michael Cowpland Drive
Ottawa, ON K2M 1P6

Telephone: 613-580-2424 ext. 28929
Email: Patrick.Chamney@ottawa.ca

Telephone: 613-254-9643
Email: b.dowdall@novatech-eng.com

PROJECT TIMELINE / CALENDRIER DU PROJET



FACTEURS À CONSIDÉRER POUR LA CONSTRUCTION

APPEL D'OFFRES COMMUN AVEC L'ÉLARGISSEMENT DE LA PROMENADE STRANDHERD

Le projet de modernisation de l'installation de gestion des eaux pluviales Kennedy-Burnett fera l'objet d'un appel d'offres commun avec le projet d'élargissement de la promenade Strandherd. Ces deux projets seront menés simultanément par un même promoteur.

TRAVAUX ININTERROMPUS EN HIVER

Certaines parties de l'installation Kennedy-Burnett seront construites pendant les mois d'hiver tout au long de la durée des travaux.

ACCÈS AU CHANTIER

Le chantier sera accessible depuis le chemin Greenbank et la promenade Strandherd par les voies d'accès actuelles.

RISQUES GÉOTECHNIQUES

Les effets des travaux (tassement, vibrations, etc.) sur les structures environnantes, notamment les aménagements actuels, seront surveillés.

ACCESSIBILITÉ

La Ville d'Ottawa accorde une grande importance à l'accessibilité. C'est pourquoi elle met tout en œuvre pour faciliter l'accès aux chantiers et aux secteurs avoisinants.

PERSONNES-RESSOURCES POUR CE PROJET

Les questions relatives au projet peuvent être adressées à:

Patrick Chamney, ing.
Ingénieur principal, Projets d'infrastructure
Ville d'Ottawa
Direction de la construction et du design
100, promenade Constellation, 6^e étage
Ottawa (Ontario) K2G 6J8

Bob Dowdall, ing.
Gestionnaire de projet
Novatech
200-240, promenade Michael-Cowpland
Ottawa (Ontario) K2M 1P6

Telephone : 613-580-2424, poste 28929
Courriel : Patrick.Chamney@ottawa.ca

Téléphone : 613-254-9643
Courriel : b.dowdall@novatech-eng.com