

Raccordement des conduites d'eau principales de North Island et de Manotick (étape 1)

Consultation en ligne

Bienvenue

Bienvenue à la consultation en ligne sur le projet de raccordement des conduites d'eau principales de North Island et de Manotick (étape 1)

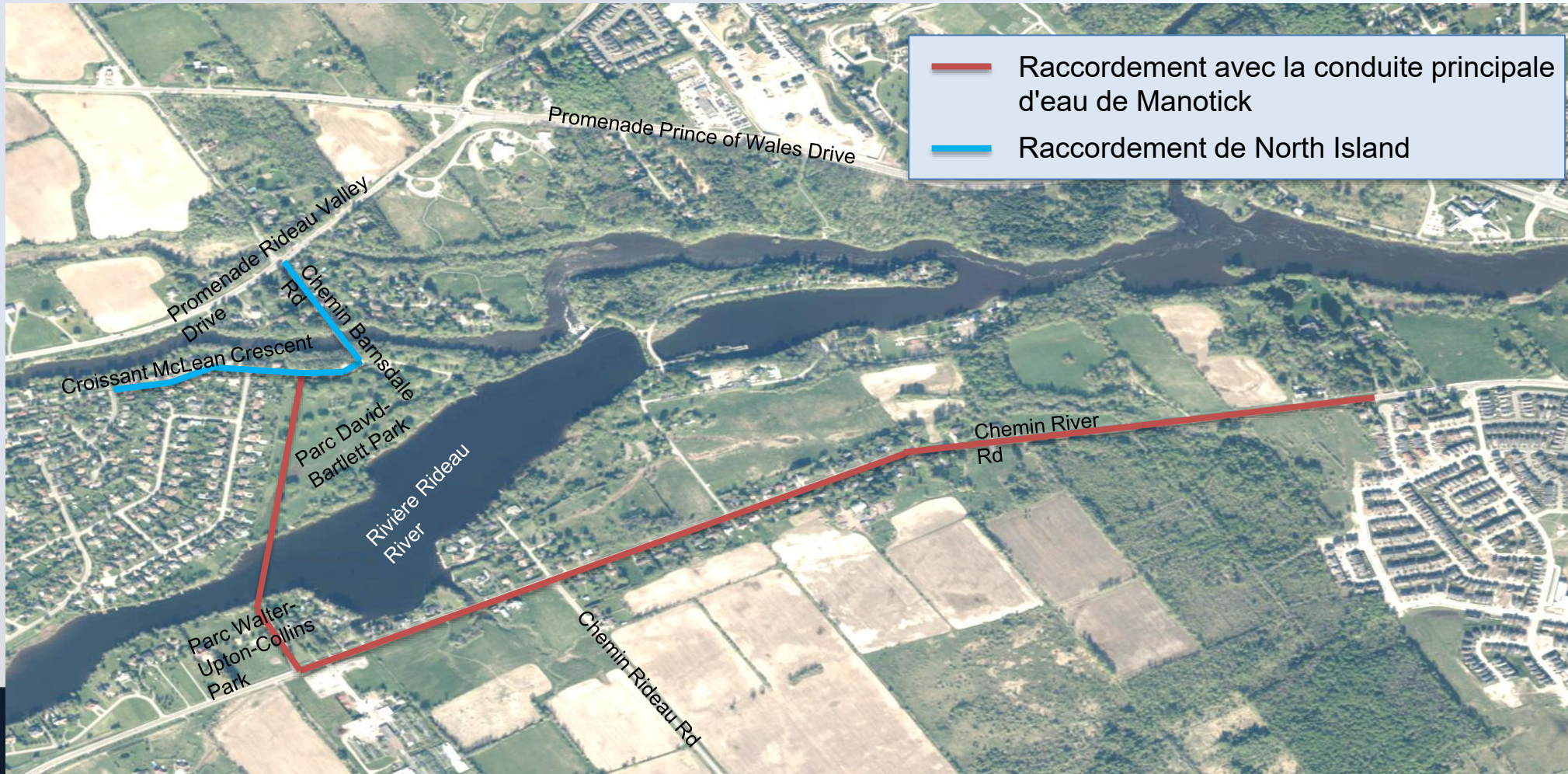
La Ville a adopté une approche de communication proactive. L'équipe responsable du projet vous tiendra au courant de l'évolution des travaux en ayant recours à diverses méthodes de communication, notamment des lettres et des publications sur Ottawa.ca.

Le but de cette séance d'information publique en ligne est de présenter les travaux de construction à venir et de renseigner les résidents et les commerçants du secteur à cet égard.

Veillez prendre connaissance de l'information présentée et **soumettre vos commentaires par téléphone ou par courriel** (voir les coordonnées indiquées à la dernière page du présent document) **d'ici le vendredi 12 juin 2020.**

Limites des projets

Voir les tableaux de présentation du projet et les plans d'aménagement paysager pour plus de détails



Aperçu du projet

- Installation d'une conduite d'eau principale de 600 mm dans les secteurs suivants.
 - Côté est du chemin River : de l'avenue Solarium jusqu'au parc Walter-Upton-Collins
 - À travers le parc Walter-Upton-Collins jusqu'au parc David-Bartlett, en passant sous l'embranchement est de la rivière Rideau
 - À travers le parc David-Bartlett jusqu'au croissant McLean
 - Croissant McLean : du parc David-Bartlett jusqu'au chemin Barnsdale
- Installation d'une conduite d'eau principale de 400 mm sur le chemin Barnsdale : du croissant McLean jusqu'à la promenade Rideau Valley, en passant sous l'embranchement ouest de la rivière Rideau
- Installation d'une conduite d'eau principale de 400 mm sur le croissant McLean : du parc David-Bartlett jusqu'à la promenade Bravar
- Installation d'une conduite d'eau principale de 300 mm sur le croissant McLean : de la promenade Bravar jusqu'à la promenade Driscoll
- Installation d'une conduite d'eau locale de 150 mm sur le côté ouest du chemin River : de l'avenue Solarium jusqu'au chemin Nicholls Island
- Installation d'une conduite d'eau locale de 150 mm sur le chemin Barnsdale : de la promenade Rideau Valley jusqu'au chemin Lockview
- Réfection de la chaussée, du terre-plein engazonné et des zones d'aménagement paysager touchées une fois les travaux souterrains terminés. Aucune modification de la géométrie de la route n'est proposée
- Remplacement du ponceau à l'intersection du chemin Barnsdale et de la promenade Rideau Valley
- Remplacement d'un ponceau sur le chemin Long Island à la hauteur du parc Hill Top
- Mise hors service d'un réducteur de pression communal situé dans le parc McLean

Pourquoi ce projet est-il important?

- La dernière mise à jour du Plan directeur des infrastructures (PDI) indiquait qu'il fallait une nouvelle conduite d'eau principale pour desservir la Communauté urbaine du Sud en pleine expansion. Le raccordement des conduites d'eau principale de Manotick et de North Island améliorera la redondance du réseau et la fiabilité de l'approvisionnement en eau à Manotick et dans le secteur d'Ottawa-Sud, tout en répondant à la demande en eau future des deux collectivités.
- Ce projet comprend la réalisation des plans détaillés et l'exécution de la première étape du projet de raccordement des conduites d'eau principale de Manotick et de North Island.
- À terme, les deux étapes de ce projet assureront également une capacité supplémentaire pour desservir les aménagements prévus.

Répercussions et calendrier des travaux prévus

Chemin River

Portée des travaux : Installation d'une conduite d'eau principale de 600 mm sur le côté est de la route au cours de l'été et de l'automne 2020; installation d'une conduite d'eau locale de 150 mm sur le côté ouest de la route entre le printemps et la fin de l'été 2021.

| RÉPERCUSSIONS DES TRAVAUX | STRATÉGIE D'ATTÉNUATION |
|--|---|
| L'installation de la conduite d'eau principale de 600 mm va empiéter sur la voie de circulation est du chemin River. | Déplacement du tracé de la route vers l'ouest pour permettre l'exécution des travaux tout en maintenant une voie de circulation asphaltée de 3,5 m de largeur dans les deux sens. |
| La piste cyclable asphaltée ne sera pas accessible pendant les travaux. | Une déviation pour les cyclistes a été prévue et peut être vue sur le site web de la Ville d'Ottawa ainsi que sur la diapositive suivante. |
| Accès aux entrées de cour privées qui donnent sur le chemin River dans la zone visée par les travaux. | L'accès aux propriétés sera maintenu par l'entrepreneur pendant toute la durée du projet. |
| L'installation de la conduite d'eau locale de 150 mm empiétera sur la voie de circulation ouest du chemin River. | Déplacement du tracé de la route vers l'est pour permettre l'exécution des travaux tout en maintenant une voie de circulation asphaltée de 3,5 m de largeur dans les deux sens. |

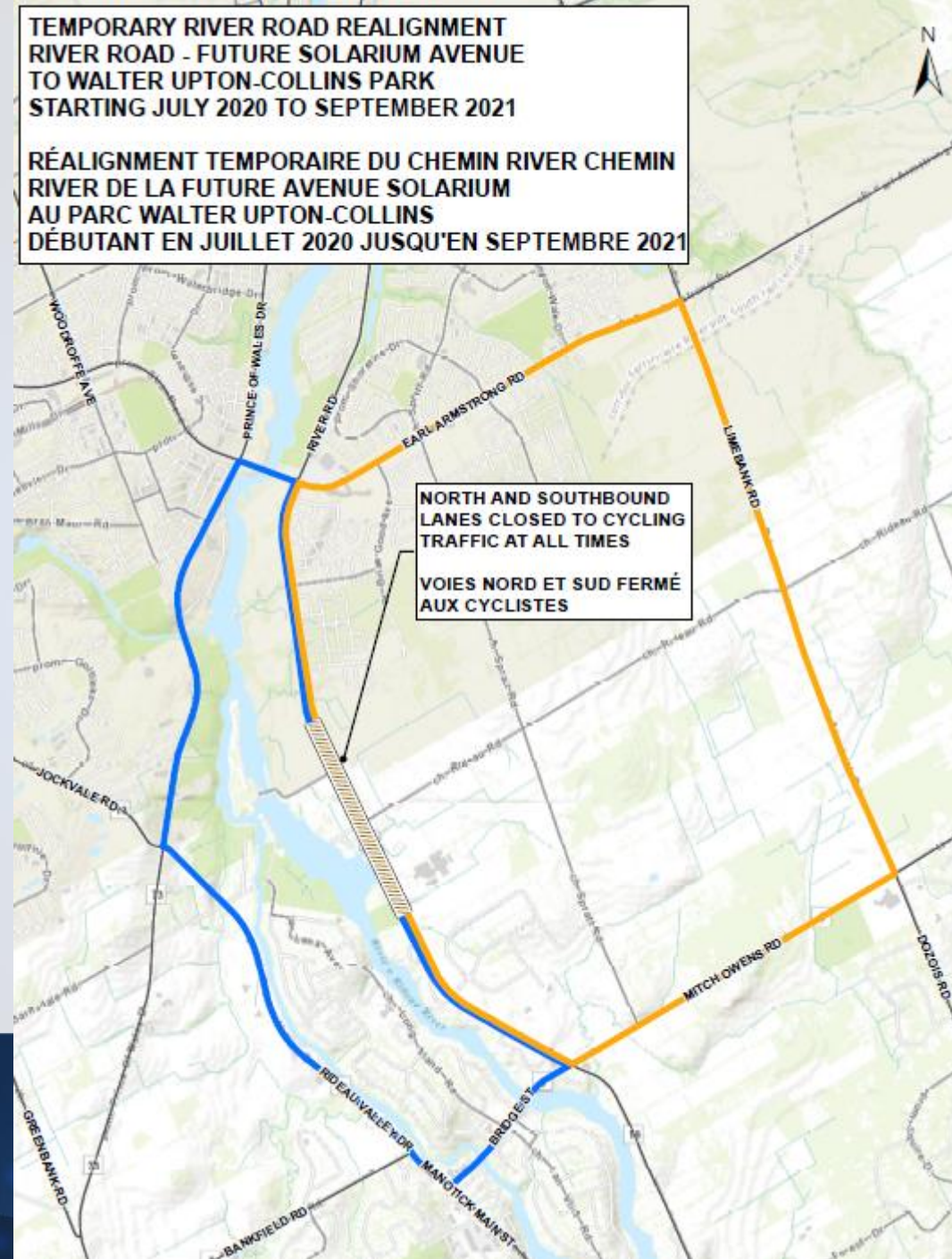
Déviation pour les cyclistes sur le chemin River:

TEMPORARY RIVER ROAD REALIGNMENT
RIVER ROAD - FUTURE SOLARIUM AVENUE
TO WALTER UPTON-COLLINS PARK
STARTING JULY 2020 TO SEPTEMBER 2021

RÉALIGNMENT TEMPORAIRE DU CHEMIN RIVER CHEMIN
RIVER DE LA FUTURE AVENUE SOLARIUM
AU PARC WALTER UPTON-COLLINS
DÉBUTANT EN JUILLET 2020 JUSQU'EN SEPTEMBRE 2021

Legend / Légende

- CONSTRUCTION ZONE / ZONE DE CONSTRUCTION
- DETOUR 1 / DÉVIATION 1
- DETOUR 2 / DÉVIATION 2



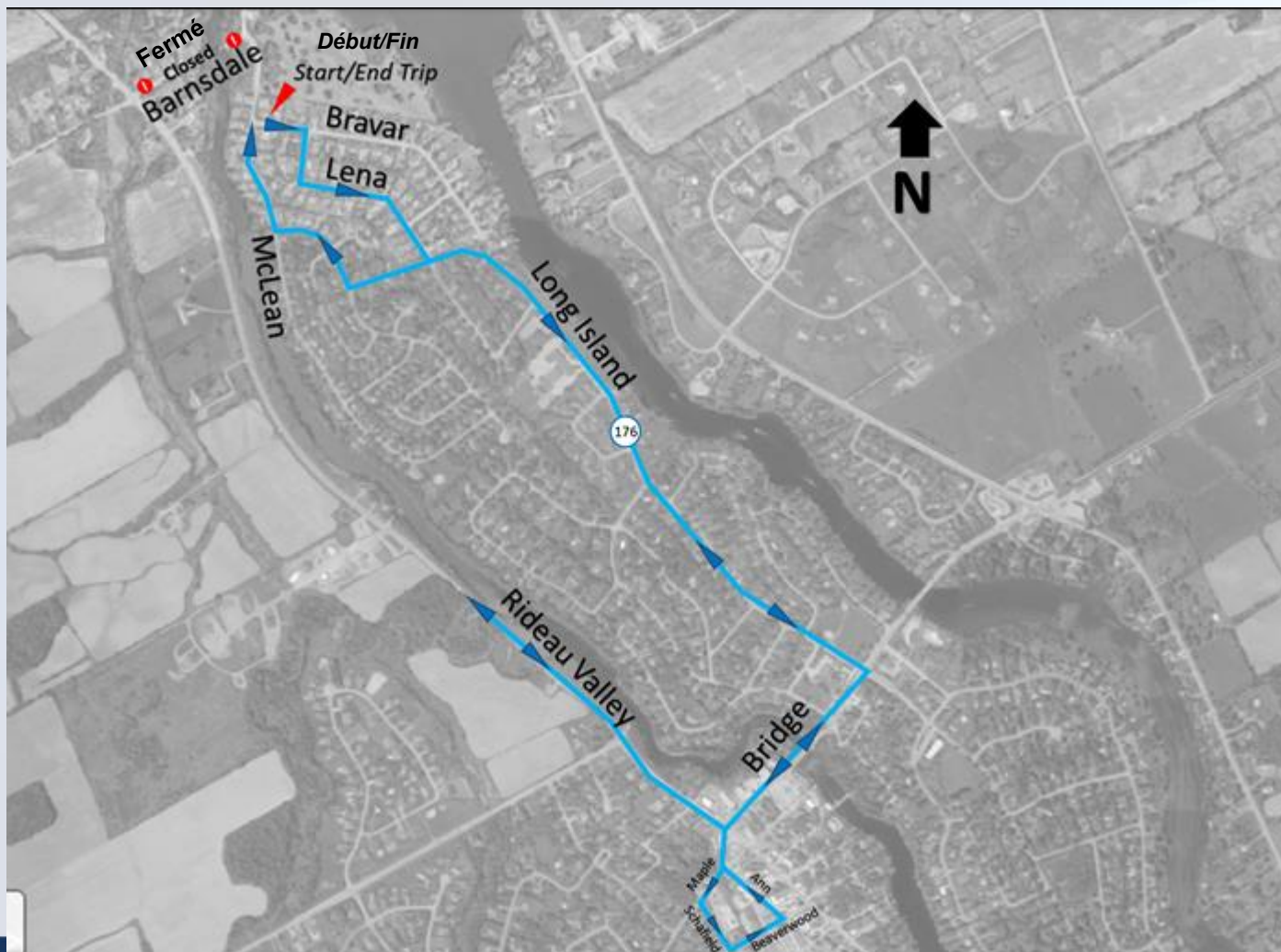
Répercussions et calendrier des travaux prévus

Chemin Barnsdale et promenade Rideau Valley

Portée des travaux : Installation d'une conduite d'eau principale de 400 mm sous l'embranchement ouest de la rivière Rideau par forage directionnel horizontal depuis le parc David-Bartlett jusqu'à la promenade Rideau Valley; installation d'une conduite d'eau locale de 150 mm entre la promenade Rideau Valley et le chemin Lockview. Tous ces travaux devraient avoir lieu entre la fin du printemps et l'automne 2021.

| RÉPERCUSSIONS DES TRAVAUX | STRATÉGIE D'ATTÉNUATION |
|---|--|
| Le chemin Barnsdale sera fermé entre la promenade Rideau Valley et le chemin Lockview de juin à septembre 2021 environ. | Les piétons et les cyclistes devront emprunter le parc Beryl-Gaffney jusqu'au chemin Lockview. La circulation automobile sera détournée vers la rue Bridge. Le pont McLean restera ouvert. |
| Accès aux entrées de cour privées sur le chemin Barnsdale, entre la promenade Rideau Valley et le chemin Lockview. | L'accès aux propriétés sera maintenu par l'entrepreneur pendant toute la durée du projet. |
| Déviations des circuits de transport en commun à la suite des fermetures de routes | Lorsque le chemin Barnsdale sera fermé, le circuit 176 d'OC Transpo sera dévié afin d'assurer la desserte de l'extrémité nord de l'île à partir de la rue Bridge. Le détour prévu est illustré sur la diapositive suivante. Un avis sera émis avant le début des travaux. |
| Retards de circulation à l'intersection de la promenade Rideau Valley et du chemin Barnsdale | Une voie dans chaque direction demeurera ouverte en tout temps sur le chemin de Montréal. Ce carrefour devra être fermé complètement pendant une fin de semaine en 2021 pour que l'on puisse réaliser les derniers raccordements au réseau d'approvisionnement en eau. Un avis sera émis avant le début des travaux. |

Déviation du circuit 176 d'OC Transpo :



Répercussions et calendrier des travaux prévus

Croissant McLean

Portée des travaux : Installation d'une conduite d'eau principale de 600 mm entre le chemin Barnsdale et la limite sud du parc David-Bartlett; installation d'une conduite d'eau principale de 400 mm du parc David-Bartlett jusqu'à la promenade Bravar et d'une conduite d'eau principale de 300 mm de la promenade Bravar jusqu'à la promenade Driscoll. Tous ces travaux devraient avoir lieu entre la fin du printemps et l'automne 2021.

| RÉPERCUSSIONS DES TRAVAUX | STRATÉGIE D'ATTÉNUATION |
|---|---|
| Le croissant McLean sera fermé entre le chemin Barnsdale et la promenade Bravar entre juin et septembre 2021 environ. | Les piétons et les cyclistes pourront continuer de circuler pendant la fermeture. La circulation automobile sera détournée vers la rue Bridge. Le pont McLean restera ouvert. Cette fermeture ne pourra avoir lieu en même temps que celle du chemin Barnsdale. |
| Réduction des voies de la promenade McLean, entre la promenade Bravar et la promenade Driscoll | La présence de signaleurs routiers et de panneaux de signalisation appropriés facilitera la circulation des véhicules, des piétons et des cyclistes dans la zone où les travaux s'effectueront. |
| Déviations des circuits de transport en commun à la suite des fermetures de routes | Lorsque le croissant McLean sera fermé, le circuit 176 d'OC Transpo sera dévié afin d'assurer la desserte de l'extrémité nord de l'île à partir de la rue Bridge. Le détour prévu est illustré sur la diapositive précédente. Un avis sera émis avant le début des travaux. |

Répercussions et calendrier des travaux prévus

Parc Walter-Upton-Collins et parc David-Bartlett

Portée des travaux : Installation d'une conduite d'eau principale de 600 mm de diamètre dans les deux parcs, du chemin River à l'est jusqu'au croissant McLean à l'ouest. On aura recours au forage directionnel horizontal pour installer la conduite d'eau principale sous l'embranchement est de la rivière Rideau. Les travaux dans le parc Walter-Upton-Collins et sous la rivière Rideau devraient avoir lieu au cours de l'été et de l'automne 2020; les travaux prévus dans le parc David-Bartlett auront lieu en 2021.

| RÉPERCUSSIONS DES TRAVAUX | STRATÉGIE D'ATTÉNUATION |
|---|---|
| Le creusage d'une tranchée pour l'installation d'une conduite d'eau principale à travers les parcs et les préparatifs pour le forage directionnel horizontal sous la rivière Rideau exigera la fermeture des parcs au public pendant les travaux. | Le parc Walter-Upton-Collins sera fermé pendant l'été et l'automne 2020. Le parc David-Bartlett sera fermé pendant les travaux en 2021. Un accès limité aux résidents locaux pourra être permis dans les zones non touchées par les travaux. Les résidents seront invités à utiliser le parc Beryl-Gaffney pendant la fermeture des parcs. |

Calendrier

- Compiler les commentaires formulés dans le cadre de cette séance d'information publique en ligne et en publier un résumé en ligne.
- Finaliser les plans en mai/juin 2020.
- Tenir l'appel d'offres pour le contrat de construction en mai/juin 2020.
- Les travaux devraient commencer à l'été 2020 et s'étendre sur deux saisons de construction.

Merci!

Merci de consulter les tableaux d'information sur le projet. Nous vous invitons à nous faire part de vos commentaires sur les travaux à venir.

Veillez envoyer vos commentaires par courriel à l'adresse ci-dessous d'ici le **vendredi 12 juin 2020**.

Gestionnaire de projet de la Ville

Julie Lyons, ing.

Ingénieur principal, Projets d'infrastructure

Ville d'Ottawa

100, promenade Constellation, Ottawa (Ontario) K2G 6J8

Courriel : Julie.Lyons@ottawa.ca

Tél. : 613-580-2424, poste 13343