

**Martin Golland**

***I built this garden for us***

***Jardin créé pour nous***



## *Martin Golland - Traces of Noticing*

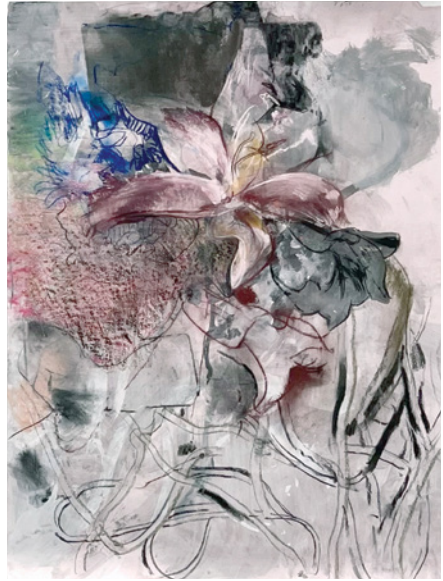
Did you know that art is often written about in the present tense? Regardless of the year(s) when it was produced, the artwork is recognized for and described in terms of its continued effect, which is renewed in the eye of each viewer. That's you. You are the viewer art lives on within—and without.

The artist may reach the extent of their life, but their creations live on. Creations that behold a message, an emotion, an experience that lingers beyond what the artist could ever control or contain. Time? Life? Death? All things that are seen as insurmountable are disrupted by the mere act of noticing: noticing the remnants that coexist between and within these perceived finalities. How final is death to a daisy? The seed sprouts. The stem reaches for the sky. The leaves and blooms develop, and they blossom and wilt. Eventually, they die, merely to be born again. Renewed with the coming season, they are more abundant, stronger, and their roots grow deeper.

*I built this garden for us* exhibits a new body of work by the talented and compassionate Martin Golland. The mixed media artworks you are invited to explore are Golland's investigation into the duality of death and living, decomposition and creation, permanence and impermanence. The one thing he discovered all these states of being have in common is the process of transformation. All things in the practical world experience thorough and sometimes dramatic change—often, more than once.







Inspired by the philosophical questions of the states of being and transformation, Golland's research found him in the garden, exploring where he ends and where nature begins, and the art that may exist through the symbiotic existence of the two. Does the earth die each winter or does it just take its time to renew itself again? Does an artist live in seasons? If the vibrancy of an artist's practice fades, are they allowed to slowly work toward their own renewal? So much of what it is to be successful in the industry of Art is to be recognized. Is this practice limiting the potential for what can be grown? Editing is like pruning, but is this aesthetic practice of pruning for the benefit of growth or does it stunt growth?

From left to right | de gauche à droite :

*Where water pools under cast shadows II*, 2023, mixed media on paper / techniques mixtes sur papier, 102 x 67 cm

*A smolder in the eye*, 2022, mixed media on paper / techniques mixtes sur papier, 76 x 57 cm

*Stargazer*, 2023, mixed media on paper / techniques mixtes sur papier, 76 x 57 cm

Traditionally a painter, Golland pushed the limitations of his own practice with this collection. He also pushed the conceptual practice of being an artist. This collection includes drawings in place of paintings and paper in place of stretched canvas. In a way, Golland went back to his roots. Drawings often disappear from the practical plane as they are covered in paint, but they still exist. Here, Golland has revealed the fervent explosion of those sketches. Consider, process in place of product. Paintings can still be paintings, even when they are removed from the flat, two-dimensional plane. In some cases, the paper's surface is still two-dimensional but the plane has been wrapped into a third dimension, around branches and spare woodcuts. The paper works in this collection are mixed media, some layered with photo collages and acetate stencils. Does the layering of images more accurately depict the blurring of boundaries between what was, what is, and what could be?



Finally, can art be made about existence without the artist being the subject of that existence? In other words, can one be considered many? Golland challenges this question of subjectivity through his practice. After all, what does it mean for the self when we recognize industrial materials before we recognize beauty and nature? What if one were to step away from the domestic and urban spaces that were built to keep nature out? What if one were to resist this practice that places nature in opposition to the human experience? Oneself is not fixed in one state. We are always transforming, even if it isn't immediately perceptible. Can one return to one's roots: observe and learn from nature how to grow again? And what would that look like if you were a painter?



## Biographies

**Erin Galt** is a PhD candidate in Feminist and Gender Studies at the University of Ottawa. Her Ontario Graduate Scholarship-funded research centres sexual violence in contemporary art. By examining representations of sexual violence in art, Erin aims to develop a robust vocabulary of visual imagery that confronts rape culture. Erin enjoys challenging the constraints of language, using imagery to fill the gaps words leave behind. In addition, she serves on the Board of Directors for Gallery 101 (Ottawa). From the University of Ottawa, she holds a Master of Arts in Contemporary Art Theory and a Bachelor of Arts (Honours) in Art History and Psychology.

[www.eringalt.ca](http://www.eringalt.ca)

**Martin Golland** seeks to open emotional spaces between living forms and their representations by allowing his process to move away from logic, reason, and coherence. As images give way to the materials' tactility, unruliness, and affective potential, the works strive to embody forces at the edge of the visible. Golland received his Master of Fine Arts from the University of Guelph (2006) and his Bachelor of Fine Arts from Concordia University (1998). His past exhibitions include *Adisokamagan: We All Become Stories* at the Ottawa Art Gallery (2018), *Human Nature* at the Carleton University Art Gallery (2016), *Imaging Disaster* at Museum London (2013), and the *11th Annual RBC Painting Competition* at the National Gallery of Canada (2010). His work has been written about in numerous reviews, articles and publications and has been acquired by public and private collections across Canada and abroad. He is an Associate Professor of Painting at the University of Ottawa.

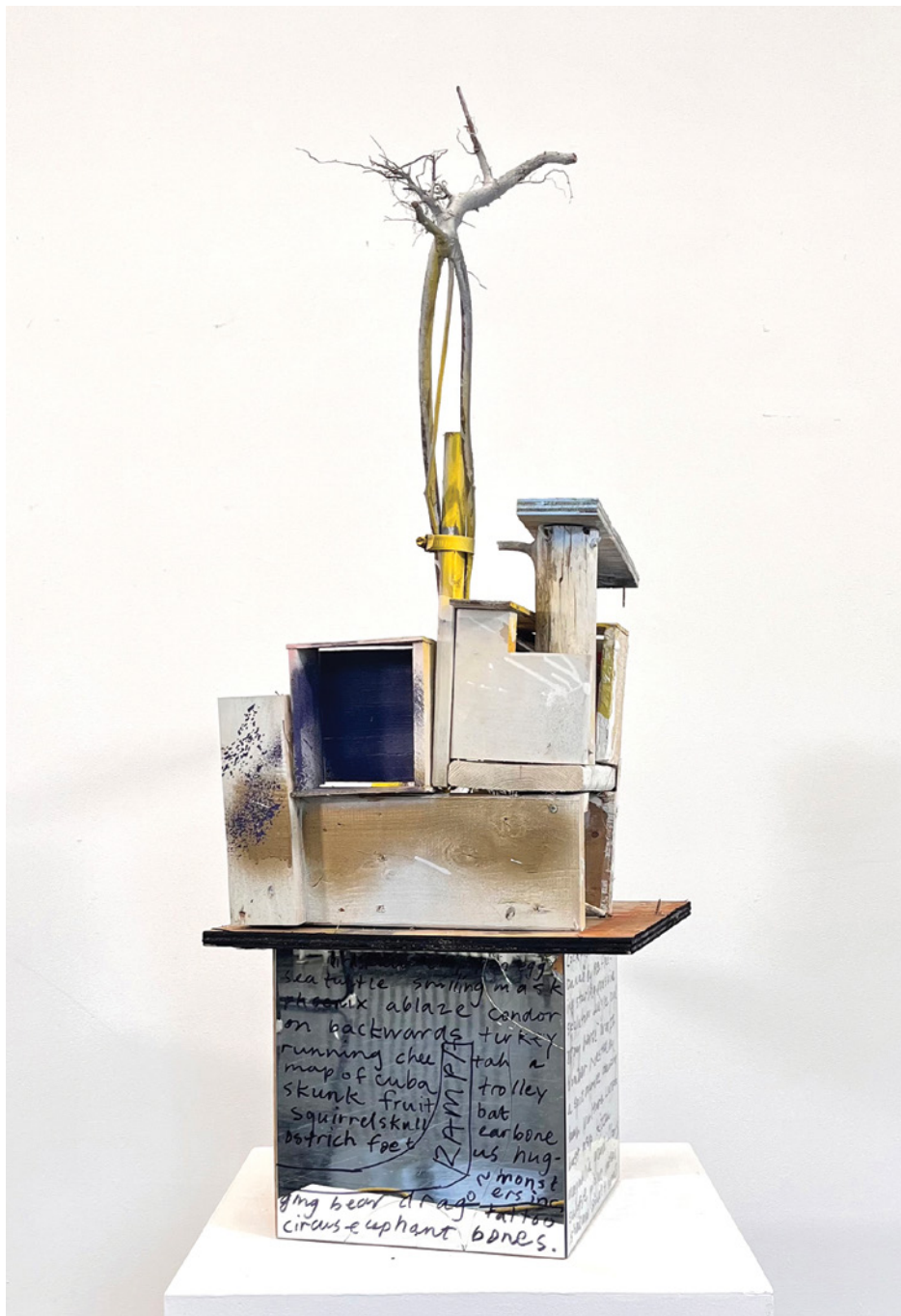
[www.martingolland.com](http://www.martingolland.com)

[www.birchcontemporary.com](http://www.birchcontemporary.com)



*Sallow Seed*, 2023, mixed media on paper / techniques mixtes sur papier, 114 x 76 cm





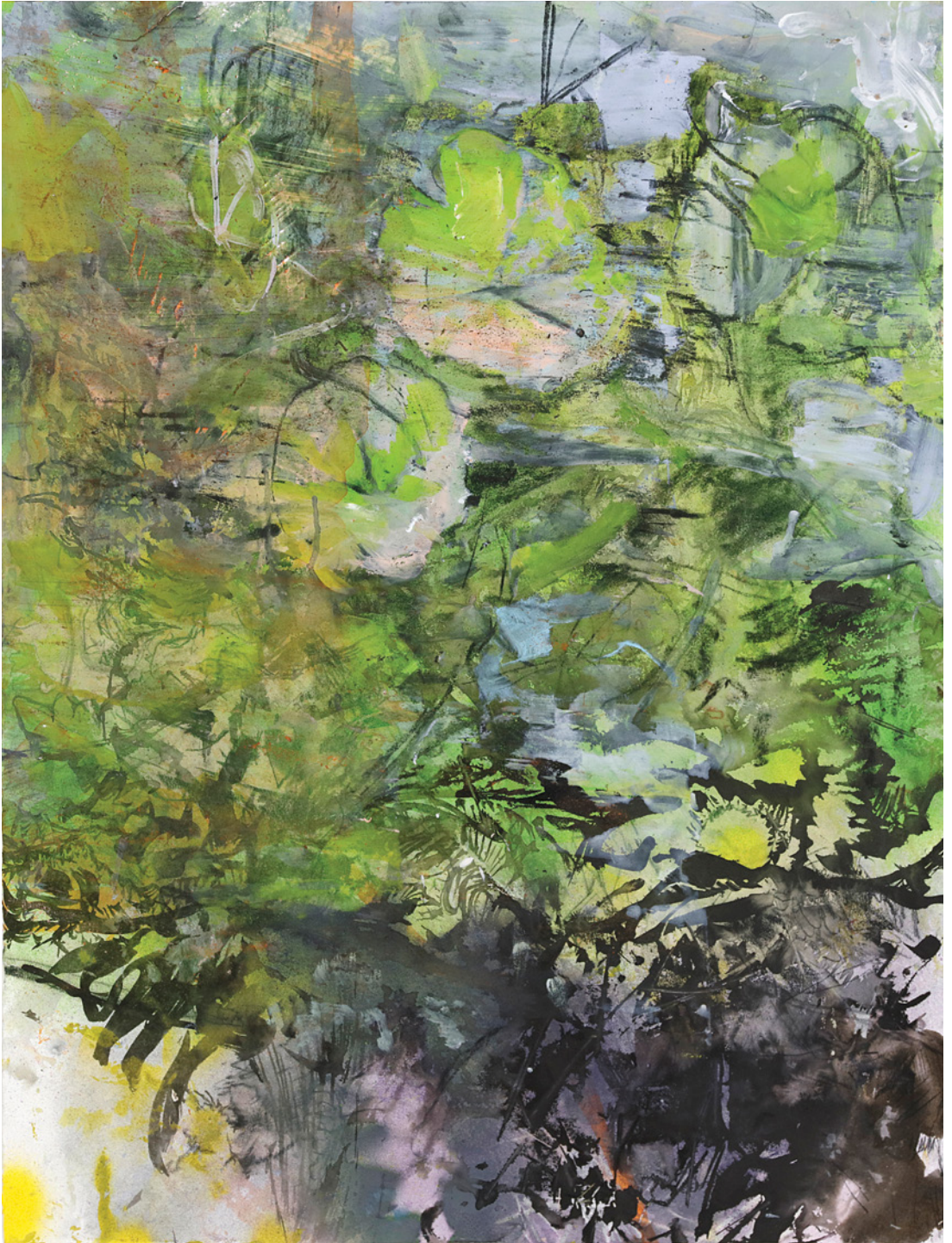
*Splitway among the clouds*, 2022, wood, gesso, aerosol, sumac root, mirror, marker / bois, gesso, aérosol, racine de sumac, miroir, marqueur, variable dimensions / dimensions variables

## *Martin Golland : observer les traces*

Avez-vous déjà remarqué que les écrits sur l'art sont souvent au présent? Quelle que soit l'année de sa création, une œuvre d'art est reconnue et décrite selon l'effet continu qu'elle produit, effet qui est renouvelé dans l'œil des personnes qui la regardent : vous. C'est en vous – et sans vous – que l'art vit.

L'artiste s'éteint, mais ses créations restent. Elles contiennent un message, une émotion et une expérience qui persistent hors du contrôle de l'artiste. Le temps, la vie, la mort : toutes ces choses qui sont perçues comme irrévocables sont bouleversées par le simple fait d'observer – observer les traces qui coexistent entre ces finitudes apparentes et en elles. La mort est-elle si définitive pour une fleur? Ses graines germent, forment des pousses s'élançant vers le ciel, des feuilles et de nouvelles fleurs qui éclosent, s'épanouissent et se fanent. Ainsi, les fleurs ne meurent que pour renaître. À la saison suivante, elles se font plus abondantes et plus fortes, et leurs racines, plus profondes.

L'exposition *Jardin créé pour nous* du talentueux et sensible Martin Golland présente des œuvres aux techniques mixtes, qui explorent la dualité entre la vie et la mort, entre la décomposition et la création, entre la permanence et la temporalité. Pour l'artiste, ce que tous ces états ont en commun, c'est le processus de transformation. Tout ce qui existe en ce monde vit des changements profonds, voire spectaculaires – et plutôt deux fois qu'une.







Inspiré par les réflexions philosophiques sur les états d'être et la transformation, Martin a ancré ses recherches dans le jardin, où il explore sa propre finitude et le commencement de la nature ainsi que l'existence possible de l'art dans la symbiose de ces deux éléments. La terre meurt-elle chaque hiver ou prend-elle simplement le temps de se renouveler? Les artistes vivent-ils au gré des saisons? Ont-ils eux aussi le droit de se renouveler tranquillement, si leur pratique perd de sa vitalité? La réussite dans le milieu de l'art est surtout une question de reconnaissance. Cette tradition limite-t-elle le potentiel de croissance? Le montage s'apparente à l'émondage, mais cette pratique esthétique stimule-t-elle ou au contraire freine-t-elle la croissance?

From left to right | de gauche à droite :

*Where water pools under cast shadows I*, 2023, mixed media on paper / techniques mixtes sur papier, 102 x 67 cm

*Cypher Tree*, 2021, mixed media on paper / techniques mixtes sur papier, 76 x 57 cm

*Rib Ladder*, 2022, mixed media on paper / techniques mixtes sur papier, 76 x 57 cm

*King Spider Protector*, 2023, mixed media on paper / techniques mixtes sur papier, 76 x 57 cm

Originellement versé dans la peinture, Martin a repoussé les limites de sa propre pratique dans cette collection, qui était aussi l'occasion d'approfondir la pratique conceptuelle du statut d'artiste. Les peintures sont troquées pour des dessins et la toile, pour le papier. L'artiste est en quelque sorte retourné aux sources : le dessin disparaît souvent sous la peinture, mais il existe encore. Ici, Martin révèle la ferveur explosive des esquisses et se concentre sur le processus plutôt que sur le produit fini. Les peintures peuvent rester des peintures, même quand on les retire des surfaces plates et bidimensionnelles. Dans certains cas, le papier évolue en trois dimensions, s'enroulant autour de branches et de morceaux de bois. Ces œuvres papier intègrent d'autres techniques, comme le montage photo ou la sérigraphie sur feuilles d'acétate. Mais la superposition d'images dépeint-elle fidèlement l'estompement des frontières entre ce qui était, ce qui est et ce qui pourrait être?

Enfin, l'art peut-il s'articuler autour de l'existence, sans que l'artiste en soit le sujet? Autrement dit, une seule personne peut-elle être envisagée dans la pluralité? Dans sa pratique, Martin remet en question la notion de subjectivité. Après tout, qu'est-ce que cela implique, pour le soi, quand on privilégie des matériaux industriels à la beauté de la nature? Que se passe-t-il quand on s'éloigne des espaces résidentiels urbains qui ont été conçus pour garder la nature à distance? Ou quand on résiste à la tradition qui place la nature en opposition à l'expérience humaine? L'être n'est pas figé dans un seul état; il se transforme sans cesse, même si ce n'est pas immédiatement perceptible. Peut-on retrouver ses racines; observer la nature et apprendre d'elle comment renaître? Et comment cela se manifeste-t-il quand on est peintre?



## Biographies

**Erin Galt** est candidate au doctorat en études féministes et de genre à l'Université d'Ottawa. Financée par une bourse d'étude de deuxième cycle du gouvernement ontarien, sa recherche porte sur les représentations de la violence sexuelle dans l'art contemporain. Erin, qui aime défier les contraintes de la langue en se servant d'images pour combler le vide laissé par le langage, souhaite créer un solide lexique d'images visuelles qui remettent en cause la culture du viol. En plus de cela, elle siège au conseil d'administration de la Galerie 101 à Ottawa et est titulaire d'une maîtrise ès arts en théorie de l'art contemporain et d'un baccalauréat ès arts (avec distinction) en histoire de l'art et en psychologie de l'Université d'Ottawa.

[www.eringalt.ca](http://www.eringalt.ca)

**Martin Golland** cherche à faire de la place à l'émotion dans l'interstice entre les formes de vie et leur représentation en laissant son processus s'éloigner de la logique, de la raison et de la cohérence. Tandis que les images cèdent leur place au tactile, à l'indiscipline et au potentiel affectif des matériaux, les œuvres tentent d'incarner des forces à la limite du visible. Martin détient une maîtrise en arts visuels de l'Université de Guelph (2006) et un baccalauréat en arts visuels de l'Université Concordia (1998). Parmi ses dernières expositions figurent *À disòkàmagan : nous connaître un peu nous-mêmes* à la Galerie d'art d'Ottawa (2018), *Nature humaine* à la Galerie d'art de l'Université Carleton (2016), *Imaging Disaster* au Museum London (2013) et l'exposition du *11e Concours de peintures canadiennes de RBC* au Musée des beaux-arts du Canada (2010). Ses œuvres ont été commentées dans de nombreuses critiques et mentionnées dans maints articles et autres publications, et font partie de collections publiques et privées ici au pays et à l'étranger. Martin est professeur agrégé de peinture à l'Université d'Ottawa.

[www.martingolland.com](http://www.martingolland.com)

[www.birchcontemporary.com](http://www.birchcontemporary.com)

*And never sleep for wanting hours*, 2022, wood, pine branch, cardboard, nylon string, acetate, aerosol and acrylic / bois, branche de pin, carton, fil de nylon, acétate, aérosol et acrylique, variable dimensions / dimensions variables

*A moment born, then torn*, 2022, wood, pine branch, cardboard, wire, aerosol and acrylic, hardware / bois, branche de pin, carton, fil de fer, aérosol et acrylique, quincaillerie, variable dimensions / dimensions variables

G A L E R I E  
**KARSH-MASSON**  
G A L L E R Y

**November 2, 2023 to January 21, 2024**

**Opening:**

**November 2, 5:30 to 7:30 pm**

**Artist tour:**

**December 3, 2 pm**

**Du 2 novembre, 2023 au 21 janvier 2024**

**Vernissage :**

**le 2 novembre, de 17 h 30 à 19 h 30**

**Visite guidée avec l'artiste :**

**le 3 décembre, à 14 h**

Cover / couverture :

*Swallowed Stone* (detail/détail), 2022, mixed media on paper / techniques mixtes sur papier, 76 x 57 cm, courtesy of the artist / gracieuseté de l'artiste

*To grab at smoke* (detail/détail), 2022, mixed media on paper / techniques mixtes sur papier, 76 x 57 cm, courtesy of the artist / gracieuseté de l'artiste

All photos are courtesy of the artist. / Toutes les photos sont une gracieuseté de l'artiste.

Exhibits on display at Karsh-Masson Gallery have been selected by an independent professional arts jury. The artwork, themes, points of view or comments conveyed in each exhibit are those of the artist and do not represent those of the City of Ottawa. / Les expositions présentées à la Galerie Karsh-Masson ont été sélectionnées par un jury indépendant composé de professionnels dans les arts. Pour chaque œuvre d'art exposée, les thèmes, points de vue et commentaires exprimés sont ceux de l'artiste et ne représentent pas ceux de la Ville d'Ottawa.

ISBN 978-1-998031-08-5



**Galerie Karsh-Masson Gallery**

110, av. Laurier Ave. West/Ouest, Ottawa, Ontario K1P 1J1  
613-580-2424 (14167) | TTY/ATS 613-580-2401



202309-07

