

Montreal-Blair Road Transit Priority Corridor Planning and Environmental Assessment Study | Étude de planification et d'évaluation environnementale (EE) du couloir prioritaire de transport en commun sur le chemin de Montréal et le chemin Blair

Welcome

Welcome to the first Public Open House for the Montreal-Blair Road Transit Priority Corridor Planning and Environmental Assessment (EA) Study. The City of Ottawa has initiated the Study to develop a Recommended Plan for:

- Montreal Road from St. Laurent Boulevard to Shefford Road
- Blair Road from 1.2 km north of Montreal Road to Blair Station

This evening you will learn about the EA study, planning and design progress, evaluation methodology, design considerations, and preliminary preferred solution and alternative design options.

Members of the study team are available to discuss the project. Please provide your feedback and share your comments on a **comment form available at the welcome desk**.

The details of the study are also available on the city's project website:

ottawa.ca/montrealblairroad

Your input is important to the success of the study!

Bienvenue

Bienvenue au premier séance de consultation publique sur l'Étude de planification et d'évaluation environnementale (EE) du couloir prioritaire de transport en commun sur le chemin de Montréal et le chemin Blair. La Ville d'Ottawa a lancé cette étude afin de mettre au point le plan recommandé pour :

- le chemin de Montréal à partir du boulevard St-Laurent et le chemin Shefford
- le chemin Blair de là 1,2 km au nord du chemin de Montréal jusqu'à la station Blair

Nous vous donnerons ce soir de l'information sur l'étude d'EE, sur l'avancement des travaux de planification et de conception, sur la méthodologie d'évaluation, sur les considérations relatives à la conception, de même que sur la solution préliminaire

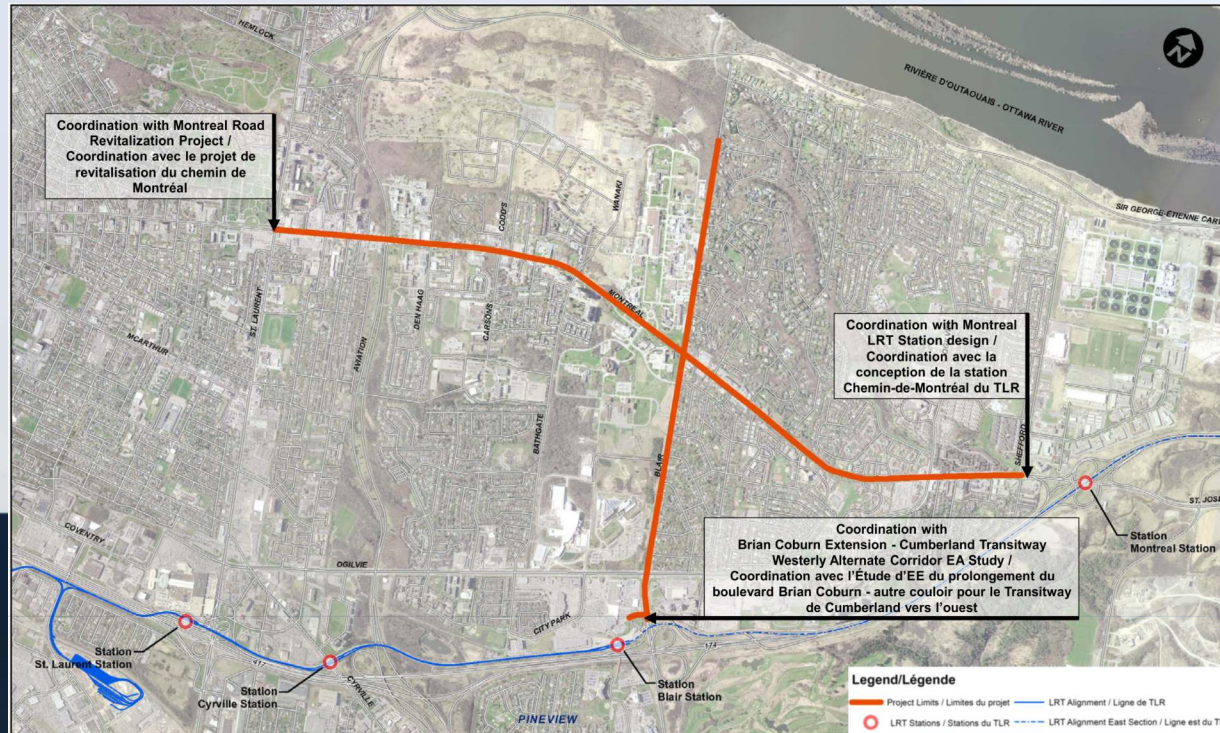
privilegiée et les différentes options de conception.

Les membres de l'équipe de l'étude sont à votre disposition pour discuter de ce projet. Nous vous invitons à vous exprimer et à nous faire part de vos commentaires sur le **formulaire que vous trouverez au bureau de l'accueil**.

Vous pouvez aussi consulter les détails de l'étude sur le site Web du projet de la Ville :

ottawa.ca/cheminmontrealblair.

Votre participation est essentielle au succès de cette étude.



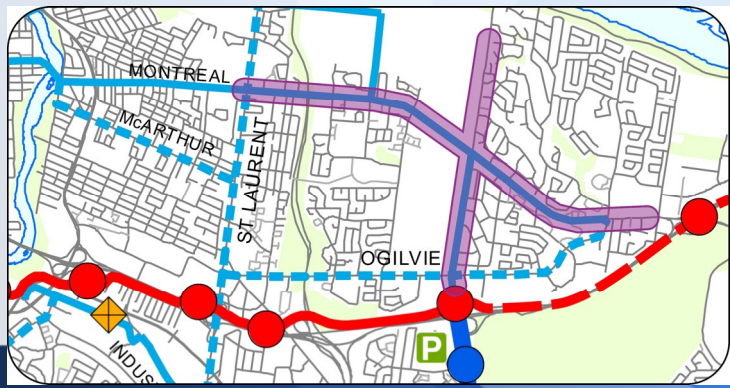
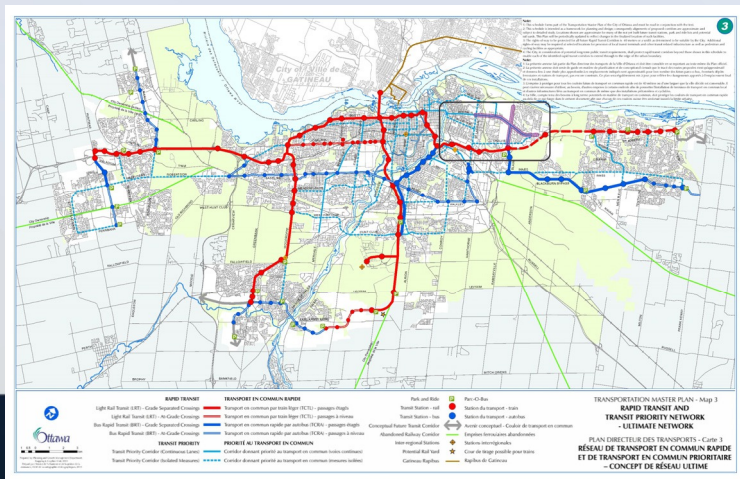
Montreal-Blair Road Transit Priority Corridor Planning and Environmental Assessment Study | Étude de planification et d'évaluation environnementale (EE) du couloir prioritaire de transport en commun sur le chemin de Montréal et le chemin Blair

Study Objectives

- **Investigate** options to improve transit service and travel environment for all modes
- **Consult** with a broad range of stakeholders
- **Connect** to Blair and future Montreal Road LRT Stations and other destinations to provide mobility options for the community
- **Identify** interim and ultimate configurations for corridor modifications
- **Establish** right-of-way requirements and project cost estimates
- **Prepare** a Recommended Plan and Environmental Project Report

Objectifs de l'étude

- **Examiner** les options permettant d'améliorer l'efficacité du service de transport en commun et l'environnement des déplacements pour tous les modes de transport
- **Consulter** de nombreux intervenants
- **Connecter** la rue Blair et les stations projetées du TLR sur le chemin de Montréal et d'autres destinations afin d'offrir à la collectivité des options de mobilité
- **Cerner** les configurations provisoires et ultimes pour les modifications du couloir
- **Établir** les exigences de l'emprise et les estimations et coûts du projet
- **Préparer** le plan recommandé et le rapport environnemental du projet



Montreal-Blair Road Transit Priority Corridor Planning and Environmental Assessment Study | Étude de planification et d'évaluation environnementale (EE) du couloir prioritaire de transport en commun sur le chemin de Montréal et le chemin Blair

What is Transit Priority?

As part of this study we will consider elements to improve transit operations and rider experience, including:

Physical measures:

- Exclusive transit lanes
- Queue jumps to bypass congestion
- Signal priority at intersections

Supporting Elements:

- Stop location/spacing
- Amenities (benches, shade, passenger information displays)
- Multi-modal integration (pedestrian and cycling connectivity to transit, bicycle parking)

In co-ordination with OC Transpo we will also review and consider potential bus route changes to improve transit travel in the study area and connect with existing/future LRT stations.

Tell us what is important to you as a transit rider to improve your journey using a comment-questionnaire or by contacting the study team.



En quoi consiste le couloir prioritaire de transport en commun?

Dans le cadre de cette étude, nous nous pencherons sur les éléments à adopter pour améliorer l'exploitation des transports en commun et l'expérience des usagers, notamment :

les mesures physiques :

- voies réservées au transport en commun
- sauts des files d'attente pour contourner les points de congestion
- priorité signalisée aux intersections

les éléments auxiliaires:

- la localisation et l'espacement des arrêts
- les commodités (banques publics, ombre et affichage de l'information destinée aux passagers)
- intégration multimodale (connectivité des voies piétonnières et cyclables avec les transports en commun et les stationnements des bicyclettes)

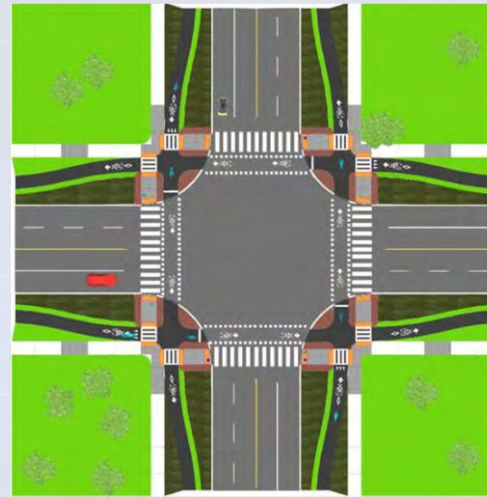
De concert avec OC Transpo, nous allons aussi nous pencher sur les modifications à apporter éventuellement aux circuits d'autobus afin d'améliorer les déplacements dans l'aire de l'étude et d'assurer la liaison avec les stations existantes et projetées du TLR.

Dites-nous ce qui est important à vos yeux comme usager des transports en commun pour améliorer vos déplacements en répondant au questionnaire ou en communiquant avec l'équipe chargée de l'étude.

Montreal-Blair Road Transit Priority Corridor Planning and Environmental Assessment Study | Étude de planification et d'évaluation environnementale (EE) du couloir prioritaire de transport en commun sur le chemin de Montréal et le chemin Blair

Complete Street Approach

- Council approved the Complete Streets policy and framework to guide the planning, design, operations and maintenance of road infrastructure. As public spaces, roads are used for social encounters, as entryways to businesses and community facilities, and as the backbone of Ottawa's transportation system and economy
- Planning and design for complete streets recognizes the need to provide safety, comfort and convenience to users of all ages and abilities, regardless of their mode of transportation
- All streets can be Complete Streets but they may look different based on the surrounding context
- The City is developing networks of complete streets as opportunities arise through new construction, renewal projects and as part of other capital projects



Protected Intersection / Intersection protégée



Rue Scott Street

Approche de la rue complète

- Le Conseil a approuvé la politique et le cadre de la rue complète pour guider la planification, la conception, l'exploitation et l'entretien de l'infrastructure routière. Les routes sont des espaces publics utilisés pour les rencontres sociales, comme points d'accès aux entreprises et aux installations communautaires et comme épine dorsale du réseau de transport et de l'économie d'Ottawa
- Dans la planification et la conception des rues complètes, on sait qu'il faut assurer la sécurité, le confort et la commodité des usagers, pour tous les groupes d'âge et tous les niveaux d'aptitude physique, sans égard à leur mode de transport
- Toutes les rues peuvent être complètes; elles peuvent toutefois avoir l'air différentes selon le contexte environnant
- La Ville met actuellement au point des réseaux de rues complètes, lorsqu'elle en a l'occasion dans le cadre des nouveaux projets de construction, des projets de réfection et d'autres projets d'infrastructure

Montreal-Blair Road Transit Priority Corridor Planning and Environmental Assessment Study | Étude de planification et d'évaluation environnementale (EE) du couloir prioritaire de transport en commun sur le chemin de Montréal et le chemin Blair

Process, Consultation and Schedule

The study is being conducted in accordance with the Transit Project Assessment Process (TPAP) Ontario Regulation 231/08 made under the Ontario Environmental Assessment Act.

The study will evaluate alternative solutions and designs, assess potential environmental effects of the project and identify mitigation measures where needed.

Consultations:

- Three sets of consultation group meetings with agencies, community associations, special interest groups, landowners, businesses and Accessibility Advisory Committee
- Two public open houses
- Meetings with individual stakeholders on an as-needed basis.

Déroulement, consultation et calendrier

Cette étude est menée conformément au Règlement de l'Ontario 231/08 sur le Processus d'évaluation du projet de transport en commun (PEPTC), adopté en vertu de la Loi sur les évaluations environnementales de l'Ontario.

Cette étude d'évaluer les solutions et les modèles de conception de rechange, d'analyser les effets environnementaux potentiels du projet et de recenser les mesures d'atténuation dans les cas nécessaires.

Consultations:

- Trois ensembles de réunions du groupe de consultation avec les organismes, les associations communautaires, les groupes d'intérêt spécial, les propriétaires fonciers, les entreprises et le Comité consultatif de l'accessibilité
- Deux assemblées de consultation publique
- Réunions avec les différents intervenants selon les besoins

Commencement of the Pre-Planning Phase	January 2019 Janvier	Début de la période préalable à la planification
Consultation Group Meetings #1	June 2019 juin	Première réunion du groupe de consultation publique
Consultation Group Meetings #2	November 2019 novembre	Deuxième réunion du groupe de consultation publique
Public Open House #1	December 2019 décembre	Séance portes ouvertes no 1
Consultation Group Meetings #3	Spring 2020 printemps	Troisième réunion du groupe de consultation publique
Public Open House #2	Spring 2020 printemps	Séance portes ouvertes no 2
Recommended Plan to Transportation Committee	Autumn 2020 automne	Plan recommandé au Comité des transports et Conseil
30-day Public Review Period of Environmental Project Report (EPR)	Winter 2020 hiver	Examen public de 30 jours du rapport sur le projet environnemental (RPE)



Montreal-Blair Road Transit Priority Corridor Planning and Environmental Assessment Study | Étude de planification et d'évaluation environnementale (EE) du couloir prioritaire de transport en commun sur le chemin de Montréal et le chemin Blair

What We've Heard so Far

Discussions and feedback received to-date has focused around the following themes:

- Support for priority bus lanes provided in a Complete Street design
- Safety and accessibility for all users of all ages and abilities must be considered in the design
- Support for improved efficiency and reliability of transit
- Need for multi-modal integration with Blair Station on the Confederation line and the future Montreal Road Station on the Confederation Line East extension
- Support for identifying interim solutions or “quick wins”
- Support for a transit and active transportation link through the NRC Campus from Wateridge Village
- Concern for downstream effects (i.e. more traffic outside of the project limits)
- Need for improvement to north-south bus connections



Ce qu'on nous a dit jusqu'à maintenant

Les discussions qui ont eu lieu et les commentaires exprimés jusqu'à maintenant ont essentiellement porté sur les thèmes suivants :

- certains participants sont favorables aux voies prioritaires réservées aux autobus, qui sont prévues dans le modèle de conception des rues complètes
- il faut tenir compte, dans la conception, de la sécurité et de l'accessibilité pour tous les usagers, pour tous les groupes d'âge et tous les niveaux d'aptitude physique
- certains participants sont favorables à l'amélioration de l'efficacité et de la fiabilité des transports en commun
- il faut prévoir une intégration multimodale avec la station Blair sur la Ligne de la Confédération et avec la station projetée Chemin-de-Montréal dans le prolongement est de la Ligne de la Confédération
- certains sont d'accord pour adopter des solutions provisoires ou pour réaliser des « gains rapides »
- d'autres sont favorables à une liaison de transport en commun et de transport actif sur le campus du CNRC à partir du village Wateridge
- on s'inquiète des effets en aval (plus de circulation hors du périmètre du projet)
- il faut améliorer les liaisons nord-sud dans le transport en autobus

Montreal-Blair Road Transit Priority Corridor Planning and Environmental Assessment Study | Étude de planification et d'évaluation environnementale (EE) du couloir prioritaire de transport en commun sur le chemin de Montréal et le chemin Blair

Need and Opportunity

- Montreal Road and Blair Road (south of Montreal Road) are designated in the Transportation Master Plan (2013) as Transit Priority Corridors to accommodate future travel demand and meet modal share objectives
- Transit Priority Corridors complement the rapid transit network by providing improved city-wide transit access to major employment, commercial, and institutional uses



Presently, **transit service operates in mixed traffic**, affecting the speed and reliability of the service.



There are opportunities to **improve transit user experience** such as:

- Physical measures like bus lanes or queue jumps
- Transit signal priority
- Bus stop locations and amenities
- Revise existing bus routing

There are opportunities **to improve the transportation environment for all modes** by including:



- Complete streets design approach
- Integrated mobility by connecting to Rapid Transit
- Provide room for placemaking opportunities

Besoins et possibilités

- Dans le Plan directeur des transports en commun (2013), le chemin de Montréal et le chemin Blair (au sud du chemin de Montréal) sont désignés comme des couloirs prioritaires de transport en commun pour répondre à la demande projetée et permettre d'atteindre les objectifs de part modale
- Les couloirs prioritaires de transport en commun complètent le réseau de transport en commun rapide en améliorant l'accès des transports en commun sur tout le territoire de la Ville aux principaux centres d'emploi, commerciaux et institutionnels



À l'heure actuelle, **le service de transport en commun est exploité dans un environnement de déplacements mixtes**, ce qui a une incidence sur la rapidité et la fiabilité.

Occasions d'**améliorer l'expérience offerte aux usagers des transports en commun** :



- Mesures physiques (voies d'autobus et sauts de files d'attente)
- Priorités pour les signaux de transport en commun
- Emplacement et commodités des arrêts d'autobus
- Réviser les circuits d'autobus existants

Occasions d'améliorer **l'environnement des transports pour tous les modes**



- Approche dans la conception des rues complètes
- Mobilité intégrée
- Aménagement de l'espace

Montreal-Blair Road Transit Priority Corridor Planning and Environmental Assessment Study | Étude de planification et d'évaluation environnementale (EE) du couloir prioritaire de transport en commun sur le chemin de Montréal et le chemin Blair

Integration with Light Rail Transit

The study corridors intersect with one existing and one planned Light Rail Transit (LRT) Station:

- Blair Station – located on the present Confederation Line and current terminus of Stage 1 LRT
- Montreal Road - planned as part of the Stage 2 extension of the LRT in the east to Orléans which is now under construction and scheduled for completion in 2024

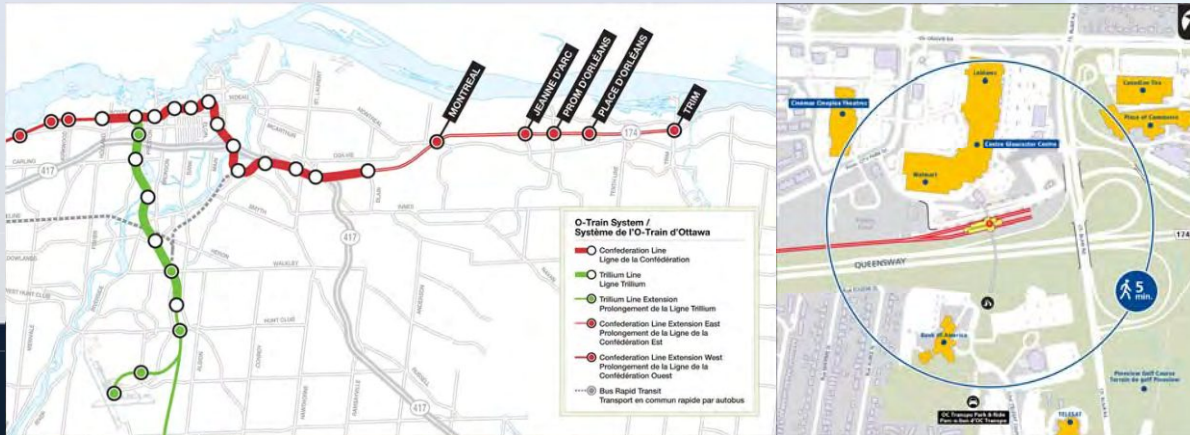
There are opportunities as part of this Study to improve transit connections between the LRT Stations and other destinations in the community.

Intégration avec le réseau du train léger sur rail

Les couloirs de l'étude recoupent une station existante et une station projetée du réseau de train léger sur rail (TLR) :

- station Blair – située sur l'actuelle Ligne de la Confédération et au terminus actuel de l'Étape 1 du TLR
- chemin de Montréal – station projetée dans le cadre du prolongement de l'Étape 2 du TLR dans le sens est jusqu'à Orléans; on construit actuellement le tronçon, qui devrait être achevé en 2024

Dans le cadre de cette étude, on a l'occasion d'améliorer les liaisons de transport en commun entre les stations du TLR et d'autres destinations dans la collectivité.



Montreal-Blair Road Transit Priority Corridor Planning and Environmental Assessment Study | Étude de planification et d'évaluation environnementale (EE) du couloir prioritaire de transport en commun sur le chemin de Montréal et le chemin Blair

Existing Conditions - Transportation

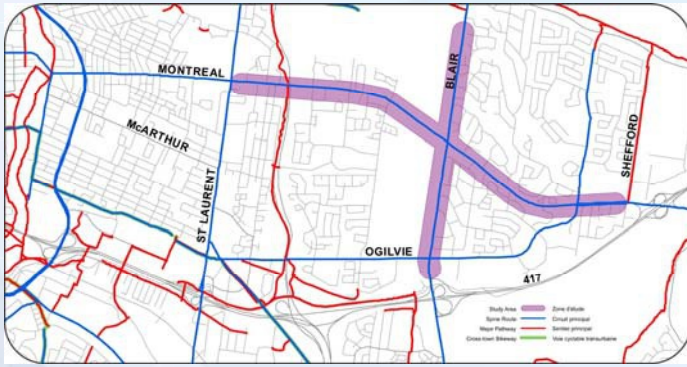
Most intersections currently operate at a good level of service for automobile and truck traffic in the weekday peak hours
 Pedestrian and cycling facilities need improvement to provide for safer and more efficient movement at all times
 Transit service speed and reliability is impacted by automobile volume and other factors within and outside the study area
 Changes in travel patterns with implementation of LRT, land use intensification and build-out of Wateridge Village will impact mobility in the study area

État existant - transport

- Dans la plupart des intersections, le niveau de service actuel est satisfaisant pour la circulation des voitures et des camions aux heures de pointe en semaine
- Il faut améliorer les installations piétonnières et cyclables afin d'accroître en permanence la sécurité et l'efficacité des déplacements
- Le volume de la circulation automobile et d'autres facteurs dans l'aire de l'étude et ailleurs ont une incidence sur la rapidité et la fiabilité du service de transport en commun
- Avec la mise en œuvre du TLR, la densification de l'aménagement du territoire et la réalisation du village Wateridge, les changements dans les habitudes de déplacement auront une incidence sur la mobilité dans l'aire de l'étude



Legend/Légende
 ● ● Intersections experiencing existing peak hour congestion
 Carrefours actuellement congestionnés lors des heures de pointes



Montreal-Blair Road Transit Priority Corridor Planning and Environmental Assessment Study | Étude de planification et d'évaluation environnementale (EE) du couloir prioritaire de transport en commun sur le chemin de Montréal et le chemin Blair

Existing Conditions – Social

City of Ottawa, Urban Land Use Designations:

Land use within the Study Area is governed by the City of Ottawa Official Plan. Within the project limits the following land use designations occur:

- Mixed Use Centre (Blair Station) – targeted area of intensification
- Arterial Mainstreet (St. Laurent Blvd to Shefford Road) targeted area for intensification and includes the CMHC campus and Montfort Hospital
- General Urban Area – mixture of residential and community-serving uses
- Employment Area – NRC, CSIS, and CSEC Campus
- Major Open Space - containing recreational uses, infrastructure and greenspaces.

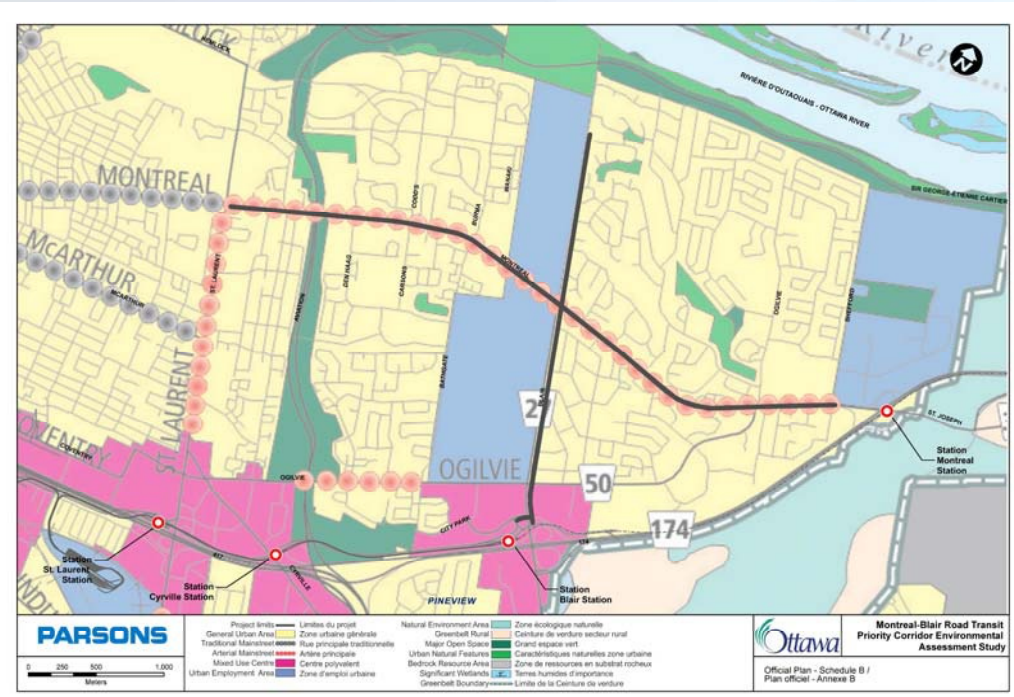
Cultural Heritage Resources and Archaeology

The Study Area includes a number of cultural resources including built heritage resources and cultural heritage landscapes:

- Federally designated buildings (FHBRO) on the CMHC, NRC Campus
- Beechwood and Notre Dame Cemeteries
- Others areas of archaeological potential occur in undeveloped areas adjacent to the current rights-of-way

Noise, Air Quality, and Vibration

Existing noise, air quality and vibration measurements are impacted by the existing road corridors, stationary noise sources and adjacent land uses.



Montreal-Blair Road Transit Priority Corridor Planning and Environmental Assessment Study | Étude de planification et d'évaluation environnementale (EE) du couloir prioritaire de transport en commun sur le chemin de Montréal et le chemin Blair

Planning Objectives and Evaluation Criteria

As presented in the 2013 Transportation Master Plan, “Ottawa’s Transportation System [in 2031] will enhance our quality of life by supporting social, environmental, and economic sustainability in an accountable and responsive manner.” This vision for transportation in the City is supported by a number of elements and principles that provide the basis for developing and evaluating alternatives as part of this Study. Key Principles include:

- Support a reduction in automobile dependence
- Support a multi-modal system for all ages and abilities
- Support adjacent land-uses and future intensification
- Enhance the economy
- Deliver cost-effective services
- Provide a system that can adapt to climate change

Objectifs de l’aménagement et critères d’évaluation

Comme l’indique le Plan directeur des transports de 2013, « [En 2031] le système de transport d’Ottawa améliorera notre qualité de vie en renforçant la durabilité sociale, environnementale et économique d’une manière responsable et adaptée ». Cette vision du transport sur le territoire de la Ville est étayée par un certain nombre d’éléments et de principes qui constituent le point de départ dans l’élaboration et l’évaluation des solutions de rechange dans le cadre de cette étude. En voici les principes essentiels :

- permettre de réduire la dépendance vis-à-vis de l’automobile
- assurer un système multimodal pour tous les groupes d’âge et tous les niveaux d’aptitude physique
- soutenir les utilisations du sol voisines et la densification projetée
- améliorer l’économie
- assurer des services économiques
- aménager un réseau à même de s’adapter au changement climatique

Montreal-Blair Road Transit Priority Corridor Planning and Environmental Assessment Study | Étude de planification et d'évaluation environnementale (EE) du couloir prioritaire de transport en commun sur le chemin de Montréal et le chemin Blair

Alternative Solutions

Montreal Road and Blair Road

A range of Alternative Solutions were developed for the Montreal and Blair Road corridors that address the study's planning objectives.

Solutions de rechange

Chemin de Montréal et chemin Blair

Nous avons élaboré une série de solutions de rechange pour les couloirs du chemin de Montréal et du chemin Blair afin de pouvoir respecter les objectifs de la planification de l'étude.

Description	Alternative Solution/Solution de rechange	Description
For comparison, includes no modifications or enhancements.	Do Nothing/Ne rien faire	Pour les besoins de la comparaison, aucune modification ni aucune amélioration.
Widen roadway, with buses continuing to operate in mixed traffic.	Expand Road Capacity /Augmentation de la capacité routière	Élargir la chaussée; les autobus continuent de rouler dans un environnement de déplacements mixtes.
Expand and enhance pedestrian and cycling routes.	Expand Active Transportation Network/ Agrandissement du réseau de transport actif	Étendre et améliorer les voies piétonnières et cyclables.
May include bus queue jumps, special bus stop arrangements, transit signal priority.	Isolated Transit Priority Measures/ Mesures isolées de priorité des transports en commun	Ces mesures peuvent comprendre, entre autres, les sauts de file d'attente des autobus, les aménagements spéciaux pour les arrêts d'autobus et les priorités pour les signaux de transport en commun.
Provide exclusive bus transit lanes in each direction by reallocating existing traffic lanes or widening the ROW.	Transit-Only Lanes/ Voies réservées au transport en commun	Voies réservées au transport en commun par autobus dans chaque sens en réaménageant les voies de transport existantes ou en élargissant l'emprise.
Provide high-occupancy vehicle (HOV) lanes in one or both directions.	High-Occupancy Vehicle Lanes/ Voies automobiles très achalandées	Prévoir des voies automobiles très achalandées (VATA) dans un seul sens ou dans les deux sens à la fois.
Provide a dedicated, continuous rapid transit facility for rapid transit service.	Rapid Transit Separated Facility/ Installation séparée de transport en commun rapide	Prévoir une installation réservée et continue pour les transports en commun rapides afin d'accélérer les déplacements des usagers.

* Les mesures relatives à la gestion de la demande de transport feront partie de chaque solution de rechange.