



Atticus Gordon  
Megan Kyak-Monteith  
Alex Sutcliffe

***A Glimmering Feel  
Towards the Now***  
**(Lueur fugace  
vers le présent)**



I have an unusual impulse while looking at the paintings of Atticus Gordon, Megan Kyak-Monteith, and Alex Sutcliffe—the three painters who are part of the exhibition *A Glimmering Feel Towards the Now*. Viewed through my iPhone screen, I want to pinch and pull the images, to tilt them and turn them on their sides. A digital explorer, I prod the screen with my fingers to get a closer look at them. I create my own mini compositions within the larger works. This experience of looking gives me a thrill. In real life, touching a painting is frowned upon. Through technological intervention, I can become closer than ever to art.

The paintings in *A Glimmering Feel Towards the Now* use technology while remaining rooted in a history of painting to articulate the connected nature of our world. All three painters work in gestures: brushstrokes on the canvas that connect the work to a vast history of painting through direct art historical references. An extensive amount of information is packed within the compositions, urging the viewer to move through the paintings in layers, unpacking each part and understanding our place within the world building that takes place via pigment.

The weather is a common theme in Megan Kyak-Monteith's paintings. Brushstrokes depict the weather: storm clouds, skies of angry reds, and the bright blue of dusk. My eyes follow the weather unfolding before zeroing in on the tableaux of people scattered throughout. There's the sense that the paintings exist within their own world, and in a way, they do: Kyak-Monteith uses images collaged from the internet to build a world that doesn't exist but instead depicts memories and dreams. The nostalgic quality is echoed in the dramatics of the colours, how certain things are exaggerated through memory while others fade into the background. People gather in disparate corners of paintings, not unlike a Bruegel tableau. There isn't one way to read these paintings; instead, they're non-linear, allowing viewers to gaze upon the various scenes in any order they like. The painting is a conduit for disparate narratives to form and grow.

Atticus Gordon similarly uses found images throughout his kaleidoscope compositions. Abstract forms rooted in reality—the outline of a drone, for example—repeat throughout. In *Networked Sublime*, a small Tom Thompson painting hovers like a painterly ghost in the middle of a composition. Once you notice the landscape painting, your eye begins to notice more peculiarities. Portraits float throughout like memories that exist within a vortex of experiences. The outline of the Tom Thompson painting repeats throughout in a gentle white outline. One can read the act as a metaphor: chronically reproduced images lose all meaning, becoming empty frames. As I continue to look at the painting, I begin to see wings—not unlike Paul Klee's *Angelus Novus*.

Walter Benjamin interpreted Paul Klee's *Angelus Novus* as a snapshot of how we can look at history: not as a straightforward arc of progress but as a painful non-linear continuum. The paintings in *A Glimmering Feel Towards the Now* do something similar. They explore non-linear depictions of history, combining art historical references with modern modes of image making and creation. The exhibition looks back at history via the process of painting. At the same time, the paintings are mirrors of our reality, using untethered images and processes to reflect our current social conditions back at us like a mirror.

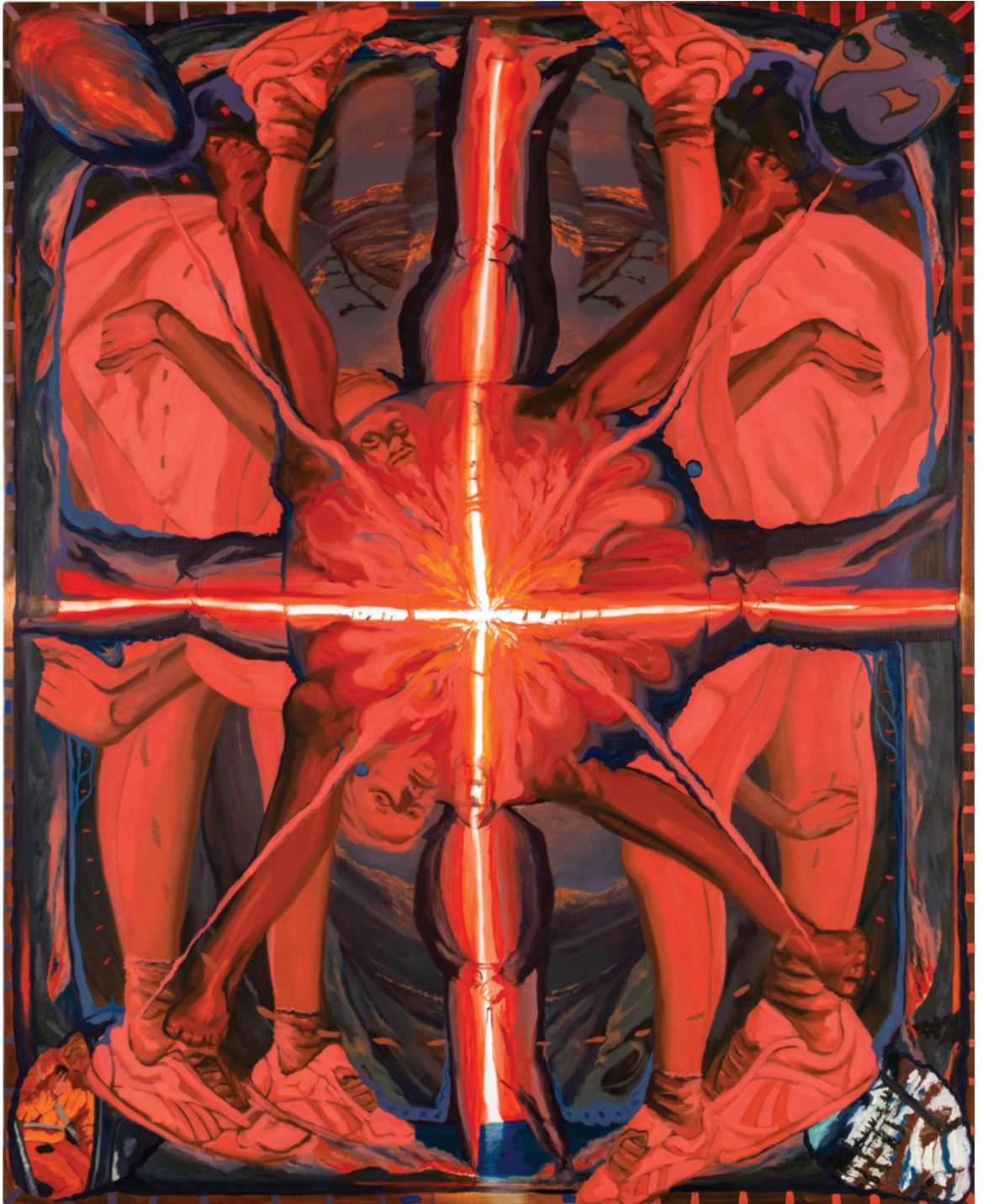
Spirals, circles, and repetition guide the eye throughout the show—cyclical elements that hint at a non-linear depiction of history: the nostalgic and slightly out-of-reach aspect of Kyak-Monteith's compositions; the nesting boxes of forms and figures within Gordon's paintings that necessitate a turn of the head to view at all angles; the slow unveiling of Alex Sutcliffe's abstractions and how they oscillate from soft and gentle strokes to angular, modern forms. Each evokes the desire to see the paintings from all angles—getting close to the artwork, turning your head, zooming in—to better understand the process.

Sutcliffe's paintings are perhaps the most technologically focused in the exhibition. Digital effects, like an eraser and spray tool, make way for the soft forms and colours of the Italian period, as if a contemporary veil is being erased to uncover a history underneath. Chiaroscuro—strong contrasts between light and dark to create a sense of volume and depth—is used alongside digital techniques that render three dimensions. Sutcliffe marries historical processes with contemporary ones to achieve the same effect. Sutcliffe's surfaces slyly shift between hand-painted, mechanical interventions and diffusion-generated imagery. The borders between each element are blurred, cultivating questions of what is real and what isn't.

We live in a world that's more connected than ever. We're also lonelier than ever. Social media creates the shiny glean of social lives—picnics in parks, family portraits, selfies in mirrors. Images reproduced on the phones of millions. When Walter Benjamin predicted that mechanical reproductions would lead to a soulless lack of aura, he was right in more ways than one. So many images, so little meaning. Atticus Gordon, Megan Kyak-Monteith, and Alex Sutcliffe reclaim these found images and imbue them with meaning by returning them to the dynamic potential of paintings. They become achingly familiar yet oddly alien.

The images and forms in this exhibition are recognizable without the need to know the sources. Both art history and online images have become embedded in our psyche. A screenshot from the movie poster, a blurry Rococo painting, a screensaver photograph of a landscape—seen so often that we stop looking at them. *A Glimmering Feel Towards the Now* removes these images from their familiar contexts and slows them down from the fast pace we're used to consuming them. They create a new way to look at paintings—and the world around us.

- Tatum Dooley





## Biographies

**Tatum Dooley** is a writer and founder of Art Forecast. She has written for *Artforum*, *Architectural Digest*, *Border Crossings*, *Canadian Art*, *Editorial Magazine*, *Garage Magazine*, *The Globe and Mail*, *The Walrus*, *Lapham's Quarterly*, and *Vogue*. [tatumdooley.com](http://tatumdooley.com)

**Atticus Gordon** (b. 1995, Ottawa) is an emerging painter and installation artist working between Chicago and Ottawa. Atticus completed a Bachelor of Fine Arts at the University of Ottawa in 2019 and is currently a Master of Fine Arts Candidate at the School of the Art Institute of Chicago. He has exhibited his work in North America and Europe, including Berlin, Chicago, Detroit, Montréal, Toronto, Halifax and Ottawa. His paintings can be seen in public collections in Ottawa and Montréal. [atticugordon.com](http://atticugordon.com)

**Megan Kyak-Monteith** (b. 1997, Mittimatalik/Pond Inlet) is an emerging artist residing in Halifax, Nova Scotia. She graduated from NSCAD University in 2019 with a Bachelor of Fine Arts in Interdisciplinary Studies, specializing in drawing and painting. She works as a freelance illustrator for children's books and magazine articles and continues to paint from her home in Halifax. Her work has appeared in *Inuit Art Quarterly* and *Inuktitut Magazine* and a series of children's books, *The Nunavummi Reading Series*.

**Alex Sutcliffe** (b. 1997, Chicago), Bachelor of Fine Arts (2020) NSCAD University, is an emerging visual artist based out of Halifax, Nova Scotia. Alex was born and raised in Chicago before moving to Ottawa at 11 years old. He has exhibited his work throughout Halifax, Ottawa, and Toronto including the Art Museum at the University of Toronto, Art/Toronto, and the Anna Leonowens Gallery. His approach emphasizes painting's illusionary qualities through a focus on surface, texture, and layering processes. [alexsutcliffe.ca](http://alexsutcliffe.ca)









J'ai un élan inhabituel en regardant les tableaux d'Atticus Gordon, de Megan Kyak-Monteith et d'Alex Sutcliffe, les trois peintres qui font partie de l'exposition *A Glimmering Feel Towards the Now* (Lueur fugace vers le présent). Vu à travers l'écran de mon iPhone, je veux pincer et tirer les images, les incliner et les tourner sur le côté. Explorateur numérique, j'effleure l'écran de mes doigts pour les voir de plus près. Je crée mes propres mini-compositions à l'intérieur des œuvres plus grandes. Cette expérience du regard me procure des frissons. Dans la vraie vie, il est mal vu de toucher un tableau. Grâce à l'intervention technologique, je peux me rapprocher plus que jamais de l'art.

Les tableaux de l'exposition *A Glimmering Feel Towards the Now* (Lueur fugace vers le présent) utilisent la technologie tout en restant enracinés dans l'histoire de la peinture pour exprimer la nature connectée de notre monde. Les trois peintres travaillent par gestes : des touches sur la toile qui relient l'œuvre à une vaste histoire de la peinture par des références directes à l'histoire de l'art. Les compositions contiennent une grande quantité d'informations, ce qui incite le spectateur à parcourir les tableaux par couches successives, en décortiquant chaque partie et en comprenant la place que nous occupons dans la construction du monde qui se fait par l'intermédiaire du pigment.

Le temps est un thème récurrent dans les tableaux de Megan Kyak-Monteith. Les touches dépeignent le temps : nuages d'orage, ciels rouges en colère et bleu vif du crépuscule. Mes yeux suivent le temps avant de s'arrêter sur les tableaux de personnes éparpillées. On a l'impression que les tableaux existent dans leur propre monde, et d'une certaine manière, c'est le cas : Kyak-Monteith utilise des images collées à partir d'Internet pour construire un monde qui n'existe pas, mais qui dépeint plutôt des souvenirs et des rêves. La qualité nostalgique se retrouve dans la dramatisation des couleurs, la façon dont certaines choses sont exagérées par le souvenir tandis que d'autres s'effacent à l'arrière-plan. Les gens se rassemblent dans des coins disparates des tableaux, un peu comme dans un tableau de Bruegel. Il n'y a pas une seule façon de lire ces tableaux; ils sont au contraire non linéaires, ce qui permet aux spectateurs de regarder les différentes scènes dans l'ordre qu'ils souhaitent. Le tableau est un conduit qui permet à des récits disparates de se former et de se développer.

Atticus Gordon utilise également des images trouvées dans ses compositions réalisées à l'aide d'un kaléidoscope. Des formes abstraites ancrées dans la réalité, le contour d'un drone par exemple, se répètent tout au long de l'œuvre. Dans l'œuvre *Networked Sublime*, un petit tableau de Tom Thompson plane comme un fantôme pictural au milieu d'une composition. Une fois que vous avez remarqué la peinture du paysage, votre œil commence à remarquer d'autres particularités. Des portraits flottent comme des souvenirs qui existent dans un tourbillon d'expériences. Le contour du tableau de Tom Thompson se répète tout au long de l'œuvre dans un léger contour blanc. On peut lire cet acte comme une métaphore : les images reproduites de manière chronique perdent tout leur sens et deviennent des cadres vides. En continuant à regarder le tableau, je commence à voir des ailes, un peu comme l'œuvre *Angelus Novus* de Paul Klee.

Walter Benjamin a interprété l'œuvre *Angelus Novus* de Paul Klee comme un instantané de la manière dont nous pouvons regarder l'histoire : non pas comme un arc de progrès direct, mais comme un douloureux continuum non linéaire. Les tableaux de l'exposition *A Glimmering Feel Towards the Now* (Lueur fugace vers le présent) font quelque chose de similaire. Ils explorent des représentations non linéaires de l'histoire, en combinant des références à l'histoire de l'art avec des modes modernes de fabrication et de création d'images. L'exposition jette un regard sur l'histoire à travers le processus de la peinture. En même temps, les tableaux sont des miroirs de notre réalité, utilisant des images et des processus non liés pour refléter nos conditions sociales actuelles comme un miroir.

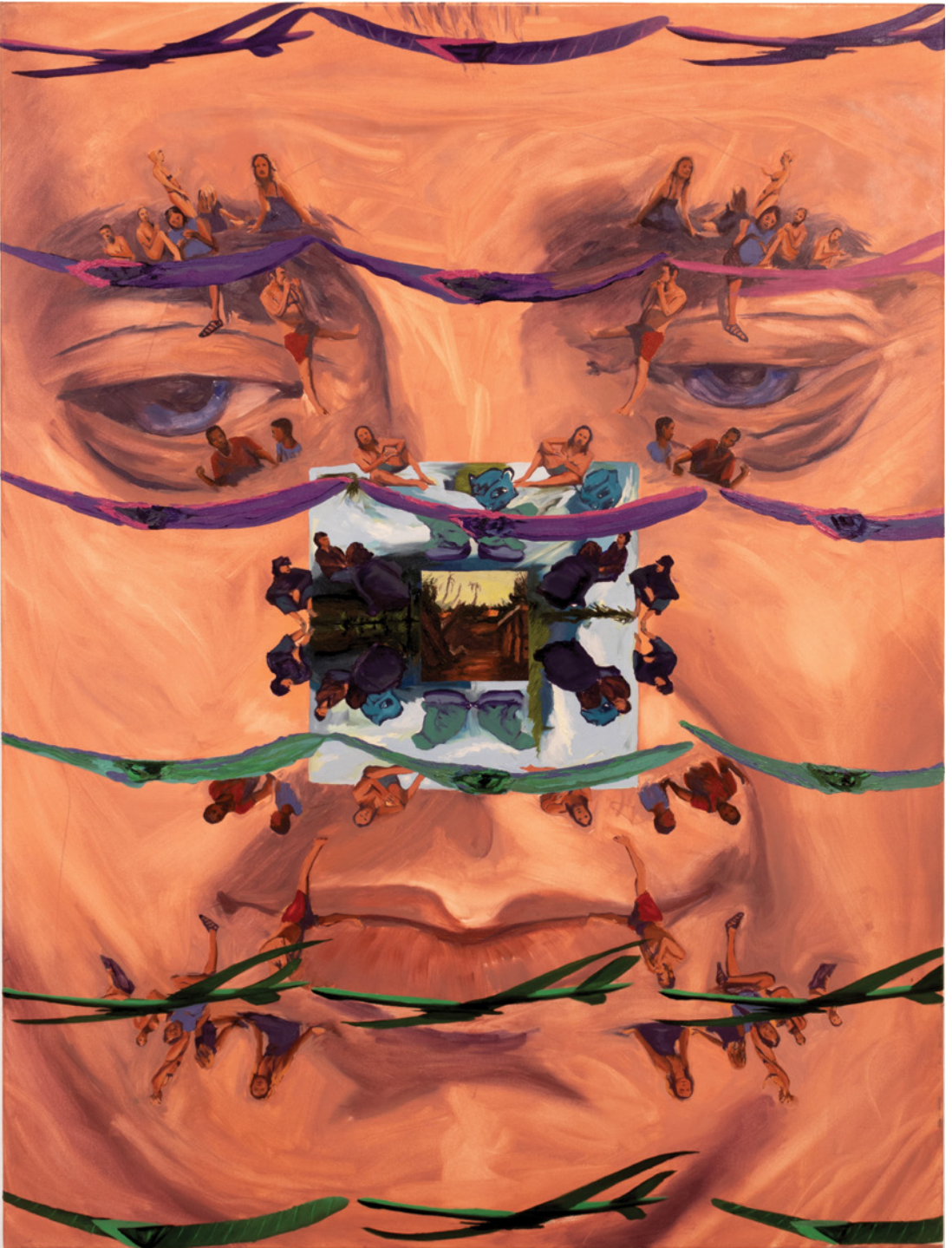
Spirales, cercles et répétitions guident l'œil tout au long de l'exposition; éléments cycliques qui font allusion à une représentation non linéaire de l'histoire : l'aspect nostalgique et légèrement hors de portée des compositions de Kyak-Monteith; les nichoirs de formes et de figures dans les tableaux de Gordon qui nécessitent de tourner la tête pour les voir sous tous les angles; le lent dévoilement des abstractions d'Alex Sutcliffe et la façon dont elles oscillent entre des traits doux et délicats et des formes angulaires et modernes. Chacun évoque le désir de voir les tableaux sous tous les angles – s'approcher de l'œuvre, tourner la tête, zoomer – afin de mieux comprendre le processus.

Les tableaux de Sutcliffe sont peut-être les plus axés sur la technologie de l'exposition. Des effets numériques, comme la gomme et un pulvérisateur, font place aux formes et aux couleurs douces de l'époque italienne, comme si un voile contemporain s'effaçait pour révéler une histoire sous-jacente. Le clair-obscur, c'est-à-dire les forts contrastes entre la lumière et l'obscurité pour créer une impression de volume et de profondeur, est utilisé parallèlement aux techniques numériques qui permettent les trois dimensions. Sutcliffe associe des processus historiques à des processus contemporains pour obtenir le même effet. Les surfaces de Sutcliffe oscillent sournoisement entre la peinture à la main, les interventions mécaniques et l'imagerie générée par diffusion. Les frontières entre chaque élément sont floues, ce qui soulève des questions sur ce qui est réel et ce qui ne l'est pas.

Nous vivons dans un monde plus connecté que jamais. Nous sommes également plus seuls que jamais. Les médias sociaux créent la brillance des vies sociales – pique-niques dans les parcs, portraits de famille, les autoportraits dans les miroirs. Des images reproduites sur les téléphones de millions de personnes. Lorsque Walter Benjamin a prédit que les reproductions mécaniques conduiraient à une absence d'âme, il avait raison à plus d'un titre. Tant d'images, si peu de sens. Atticus Gordon, Megan Kyak-Monteith et Alex Sutcliffe se réapproprient ces images trouvées et les imprègnent de sens en leur redonnant le potentiel dynamique des tableaux. Elles deviennent douloureusement familières et pourtant étrangement étrangères.

Les images et les formes de cette exposition sont reconnaissables sans qu'il soit nécessaire d'en connaître les sources. L'histoire de l'art et les images en ligne sont désormais ancrées dans notre psyché. Une capture d'écran de l'affiche d'un film, un tableau rococo flou, une photo d'un paysage d'un écran de veille, nous les voyons si souvent que nous ne les regardons plus. *A Glimmering Feel Towards the Now* (Lueur fugace vers le présent) retire ces images de leur contexte familier et les ralentit par rapport au rythme rapide auquel nous sommes habitués à les consommer. Les artistes créent une nouvelle façon de regarder les tableaux et le monde qui nous entoure.

- Tatum Dooley





## Biographies

**Tatum Dooley**, écrivaine, est la fondatrice d'Art Forecast. Elle a rédigé des articles pour *Artforum*, *Architectural Digest*, *Border Crossings*, *Canadian Art*, *Editorial Magazine*, *Garage Magazine*, *The Globe and Mail*, *The Walrus*, *Lapham's Quarterly* et *Vogue*. [tatumdooley.com](http://tatumdooley.com)

**Atticus Gordon** (né en 1995 à Ottawa) est un artiste peintre et installateur émergent qui travaille entre Chicago et Ottawa. Atticus a obtenu un baccalauréat en beaux-arts à l'Université d'Ottawa en 2019 et est actuellement candidat à une maîtrise en beaux-arts à la School of the Art Institute of Chicago. Il a exposé ses œuvres en Amérique du Nord et en Europe, notamment à Berlin, Chicago, Detroit, Montréal, Toronto, Halifax et Ottawa. Ses tableaux sont exposés dans des collections publiques à Ottawa et à Montréal. [atticugordon.com](http://atticugordon.com)

**Megan Kyak-Monteith** (née en 1997 à Mittimatalik/Pond Inlet) est une artiste émergente qui réside à Halifax, en Nouvelle-Écosse. Elle a obtenu un baccalauréat en beaux-arts en études interdisciplinaires à l'Université NSCAD en 2019, se spécialisant en dessin et en peinture. Elle travaille en tant qu'illustratrice indépendante pour des livres pour enfants et des articles de magazines et continue à peindre depuis son domicile à Halifax. Ses œuvres ont été publiées dans *Inuit Art Quarterly* et *Inuktitut Magazine* ainsi que dans une série de livres pour enfants, *The Nunavummi Reading Series*.

**Alex Sutcliffe** (né en 1997 à Chicago), détenant un baccalauréat en beaux-arts (2020) de l'Université NSCAD, est un artiste visuel émergent établi en dehors d'Halifax, en Nouvelle-Écosse. Alex est né et a grandi à Chicago avant de déménager à Ottawa à l'âge de 11 ans. Il a exposé ses œuvres à Halifax, Ottawa et Toronto, notamment au Musée d'art de l'Université de Toronto, à Art/Toronto et à la Galerie Anna Leonowens. Son approche met l'accent sur les qualités d'illusion de la peinture en se concentrant sur la surface, la texture et les processus de superposition. [alexsutcliffe.ca](http://alexsutcliffe.ca)

CITY HALL  
ART GALLERY

GALERIE D'ART  
DE L'HÔTEL DE VILLE

**February 23 to May 12, 2024**

**Opening:**

**February 23, 5:30 to 7:30 pm**

**Artists' tour:**

**May 12, 2 pm**

**Du 23 février au 12 mai 2024**

**Vernissage :**

**le 23 février, de 17 h 30 à 19 h 30**

**Visite guidée avec les artistes :**

**le 12 mai, à 14 h**

Cover / couverture :

Alex Sutcliffe, *Into the Forest* (detail/détail), 2024, oil and acrylic on panel / oil and acrylic on panel, 152 x 122 cm

Centre spread / double page centrale :

Alex Sutcliffe, *Into the Forest*, 2024, oil and acrylic on panel / oil and acrylic on panel, 152 x 122 cm

Alex Sutcliffe, *Path Finding*, 2024, acrylic, ink and diffusion generated imagery UV printed on aluminum composite / acrylique, encre et imagerie générée par diffusion, impression UV sur panneau composite en aluminium, 122 x 91 cm

All photos are courtesy of the artists. / Toutes les photos sont une gracieuseté des artistes.

Atticus Gordon gratefully acknowledges the financial support of the [Ontario Arts Council](#). / Atticus Gordon tient à remercier le [Conseil des arts de l'Ontario](#) pour son soutien financier.

Alex Sutcliffe gratefully acknowledges the financial support of the [Canada Council for the Arts](#). / Alex Sutcliffe tient à remercier le [Conseil des arts du Canada](#) pour son soutien financier.

Exhibits on display at City Hall Art Gallery have been selected by an independent professional arts jury. The artwork, themes, points of view or comments conveyed in each exhibit are those of the artist and do not represent those of the City of Ottawa. / Les expositions présentées à la Galerie d'art de l'hôtel de ville ont été sélectionnées par un jury indépendant composé de professionnels dans les arts. Pour chaque œuvre d'art exposée, les thèmes, points de vue et commentaires exprimés sont ceux de l'artiste et ne représentent pas ceux de la Ville d'Ottawa.

ISBN 978-1-998031-10-8



Canada Council  
for the Arts

Conseil des arts  
du Canada



ONTARIO ARTS COUNCIL  
CONSEIL DES ARTS DE L'ONTARIO  
an Ontario government agency  
un organisme du gouvernement de l'Ontario

**City Hall Art Gallery | Galerie d'art de l'hôtel de ville**  
110, av. Laurier Ave. West/Ouest, Ottawa, Ontario K1P 1J1  
613-580-2424 (28425) | TTY/ATS 613-580-2401



202312-10