

Barrhaven LRT and Rail Grade-Separations Planning and Environmental Assessment (EA) Study / Étude de planification et d'EE pour le TLR et du saut-de-mouton ferroviaire à Barrhaven

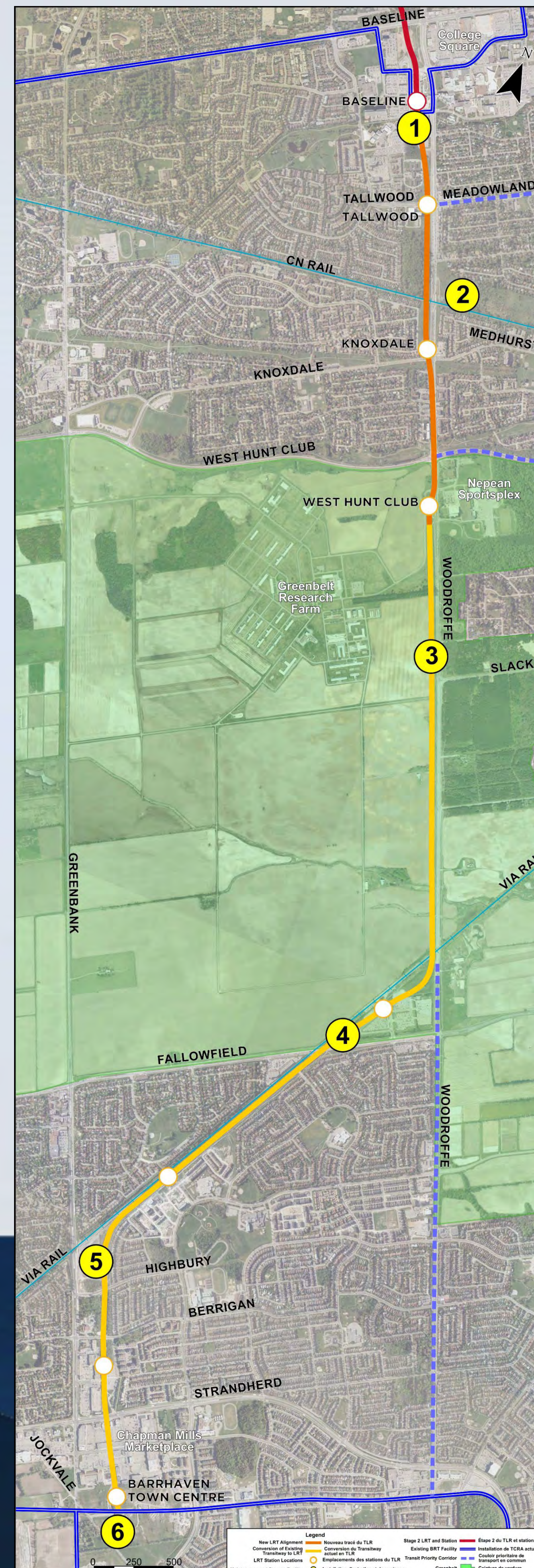
Train Storage Facility

The following six (6) potential sites have been identified for evaluation:

1. Baseline Station
2. Woodroffe Open Space
3. Slack Road
4. Fallowfield
5. Greenbank
6. Barrhaven Town Centre

Each of these locations will be evaluated based on the following criteria:

- Transportation System Functionality
- Facility Operations and Reliability
- Ecological and Physical Environment Sustainability
- Land Use and Social Environment Sustainability
- Affordability and Constructability



Installation de remisage des trains

Les six (6) emplacements suivants ont été retenus à des fins d'évaluation :

1. La station Baseline
2. L'espace libre sur l'avenue Woodroffe
3. Le chemin Slack
4. Fallowfield
5. Greenbank
6. Le centre-ville de Barrhaven

Chacun de ces emplacements sera évalué selon les critères suivants :

- La fonctionnalité du système de transport
- L'exploitation et la fiabilité de l'installation
- La durabilité physique et écologique
- L'utilisation du sol et la durabilité de l'environnement social
- L'abordabilité et la constructibilité

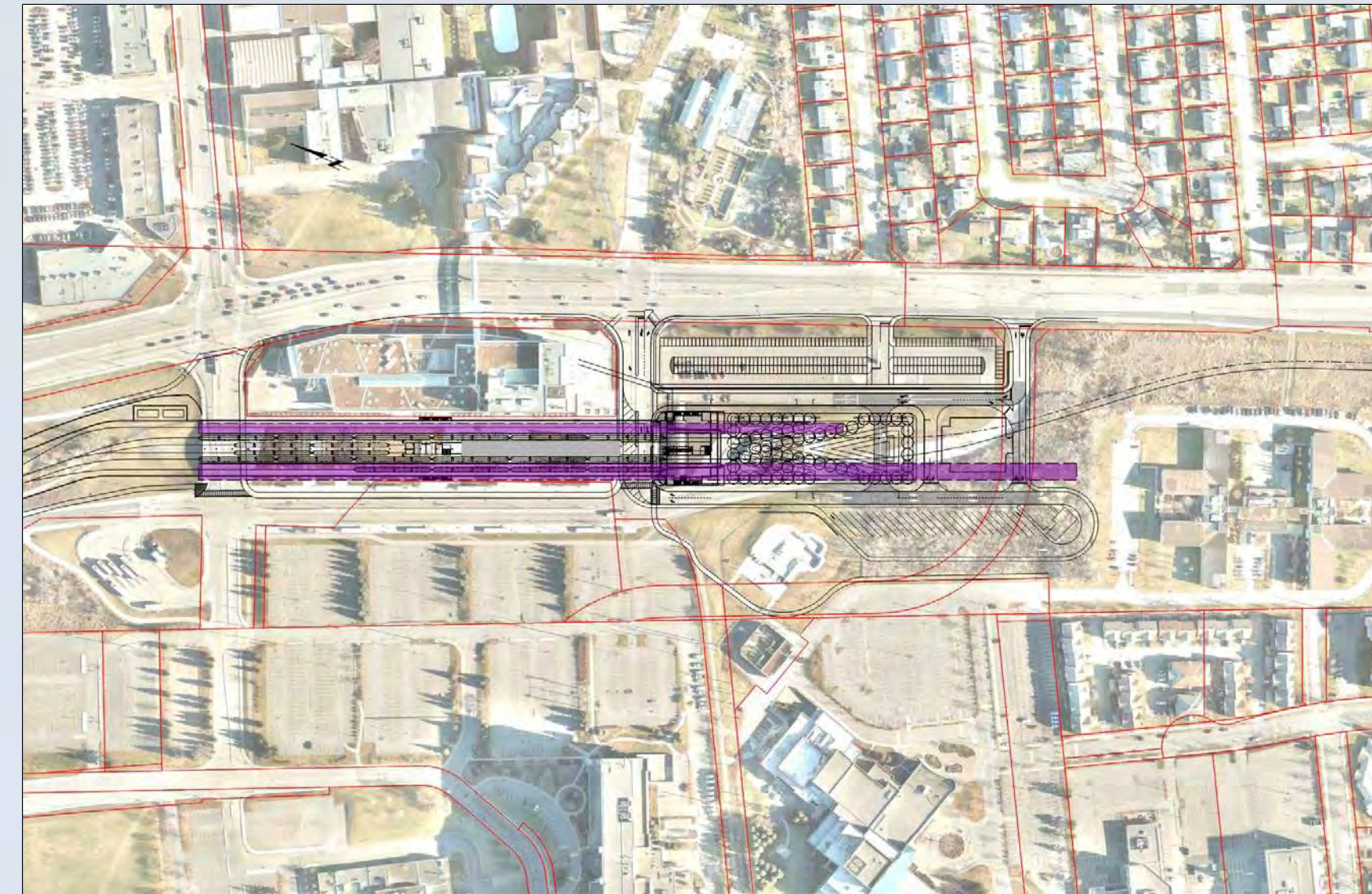
Barrhaven LRT and Rail Grade-Separations Planning and Environmental Assessment (EA) Study / Étude de planification et d'EE pour le TLR et du saut-de-mouton ferroviaire à Barrhaven

Train Storage Facility Installation de remisage des trains

Preliminary considerations for each site are noted as follows:

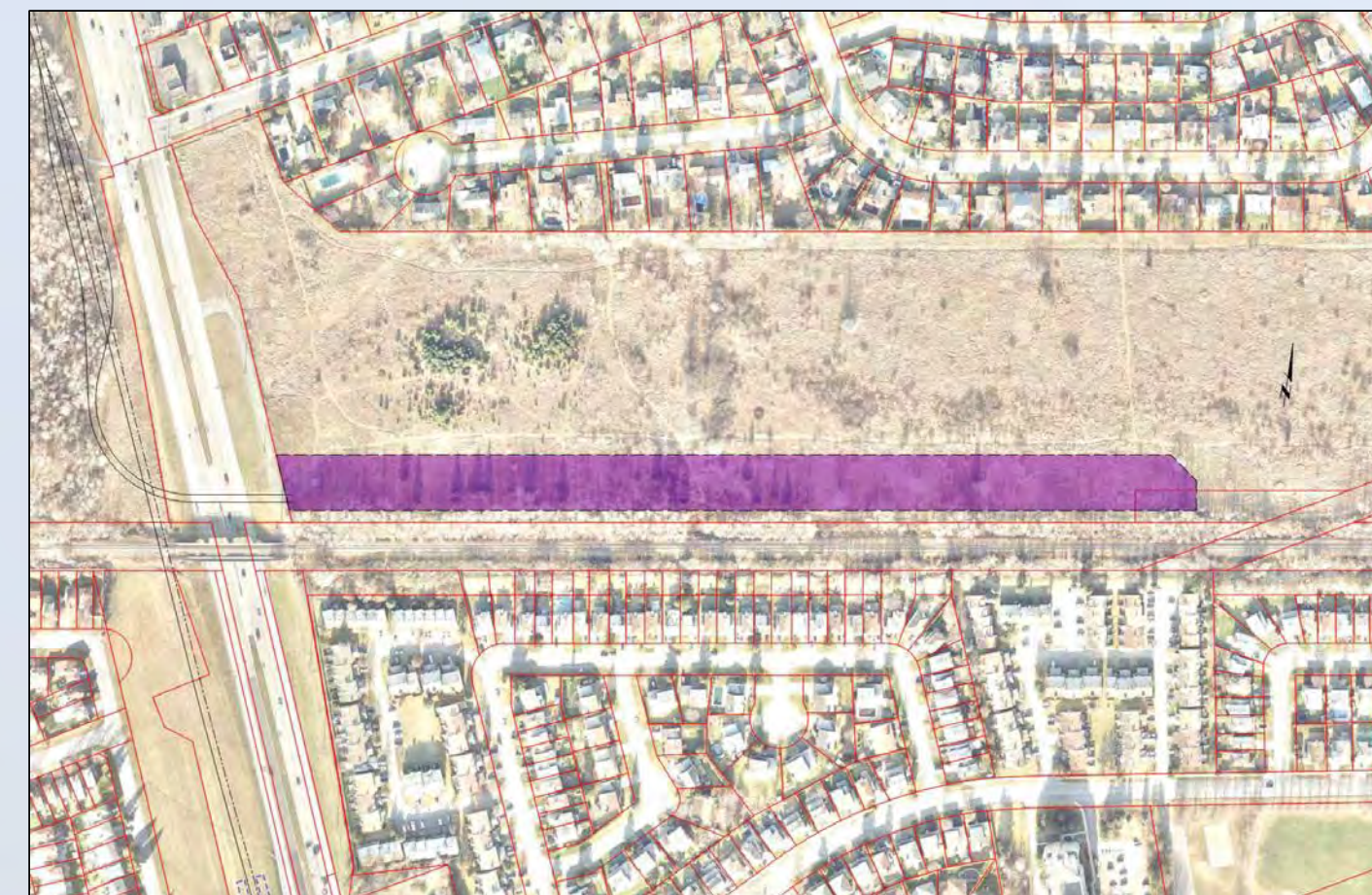
1. Baseline Station

- Existing underground space exists adjacent to station, however, this would need to be expanded to accommodate additional trains.
- High cost based on unfavourable soil and groundwater conditions.
- Not near end of line.
- Compatibility with LRT alignment and operations may be challenging.



2. Woodroffe Open Space

- Cost is high due to requirement to cross Woodroffe Avenue from west side alignment.
- Not near end of line or directly adjacent to corridor.
- Adjacent to an established residential community.
- Displaces valued open space.
- Requires property acquisition.



3. Slack Road

- Constrained site – requires long/narrow facility to fit between LRT line and Woodroffe Avenue.
- Not near end of line.
- May require property acquisition from the NCC.
- Visual impact on the Greenbelt is difficult to mitigate.



Facteurs préliminaires à examiner pour chaque emplacement :

1. La station Baseline

- Il existe un espace souterrain adjacent à la station. Toutefois, il faudrait l'agrandir pour pouvoir y mettre des trains supplémentaires.
- Des coûts élevés en raison du sol défavorable et de l'état des eaux souterraines.
- Cette station n'est pas située près du bout de la ligne.
- La compatibilité avec le tracé et les opérations du TLR peuvent poser des difficultés.

2. L'espace libre sur l'avenue Woodroffe

- Les coûts sont élevés en raison de la nécessité de traverser l'avenue Woodroffe à partir du tracé du côté ouest.
- Cet espace n'est pas situé près du bout de la ligne et n'est pas directement adjacent au couloir.
- Il est adjacent à une communauté résidentielle établie.
- Il faut déplacer un espace libre de valeur.
- Il est nécessaire de faire l'acquisition de la propriété.

3. Le chemin Slack

- Emplacement limité : la facilité doit être longue/étroite pour pouvoir se situer entre la ligne de TLR et l'avenue Woodroffe.
- Cet emplacement n'est pas situé près du bout de la ligne.
- Il est peut-être nécessaire de faire l'acquisition de la propriété auprès de la CCN.
- Il est difficile d'atténuer l'incidence visuelle.

Barrhaven LRT and Rail Grade-Separations Planning and Environmental Assessment (EA) Study / Étude de planification et d'EE pour le TLR et du saut-de-mouton ferroviaire à Barrhaven

Train Storage Facility

Preliminary considerations for each site are noted as follows:

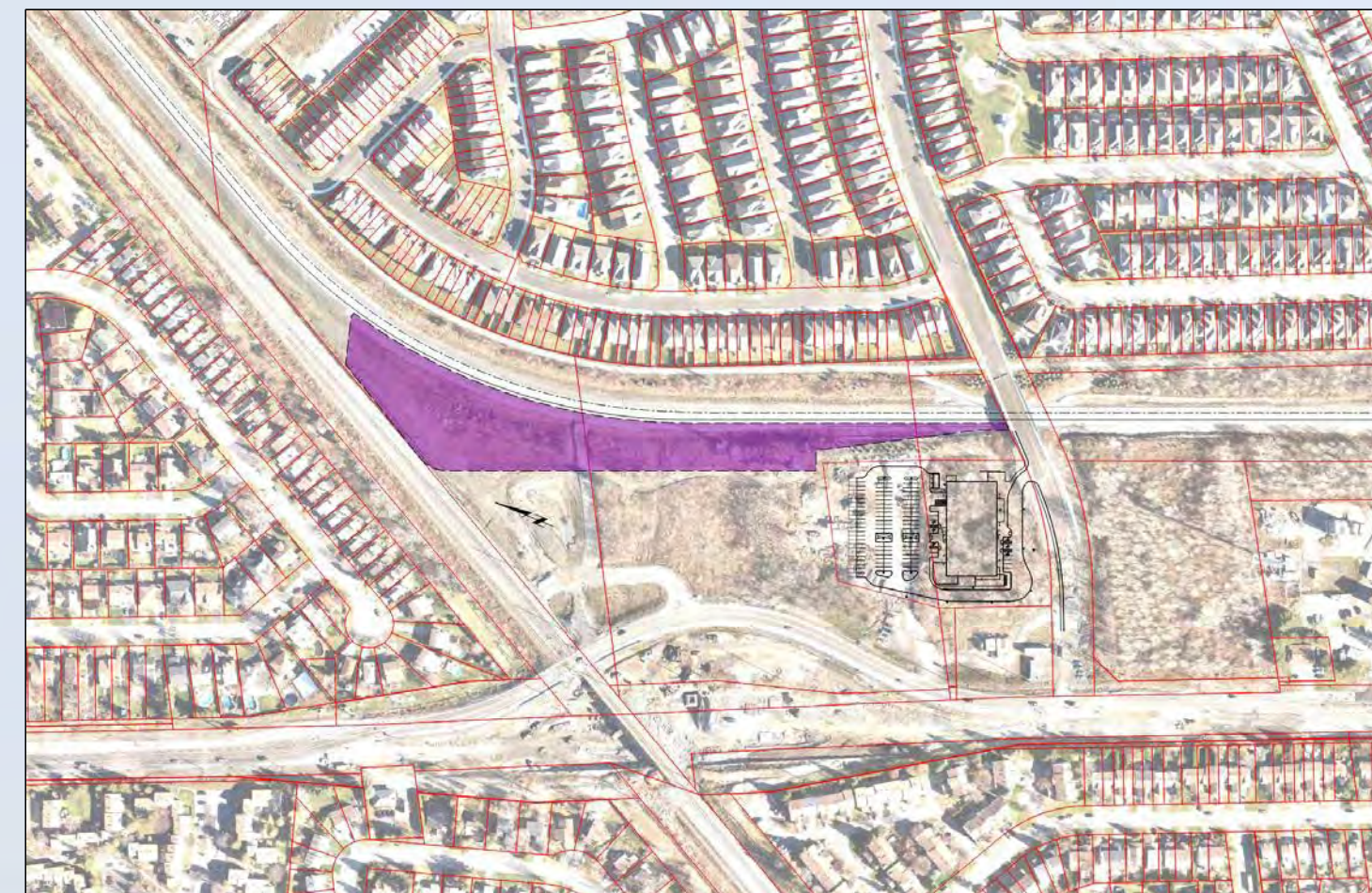
4. Fallowfield

- Horizontal and vertical alignment within the property constrained by the rail grade-separations and VIA Station access.
- May impact the design for grade-separation of the transitway, pathways and roadways.
- Limited space may reduce park and ride spaces or require facility close to residential properties.



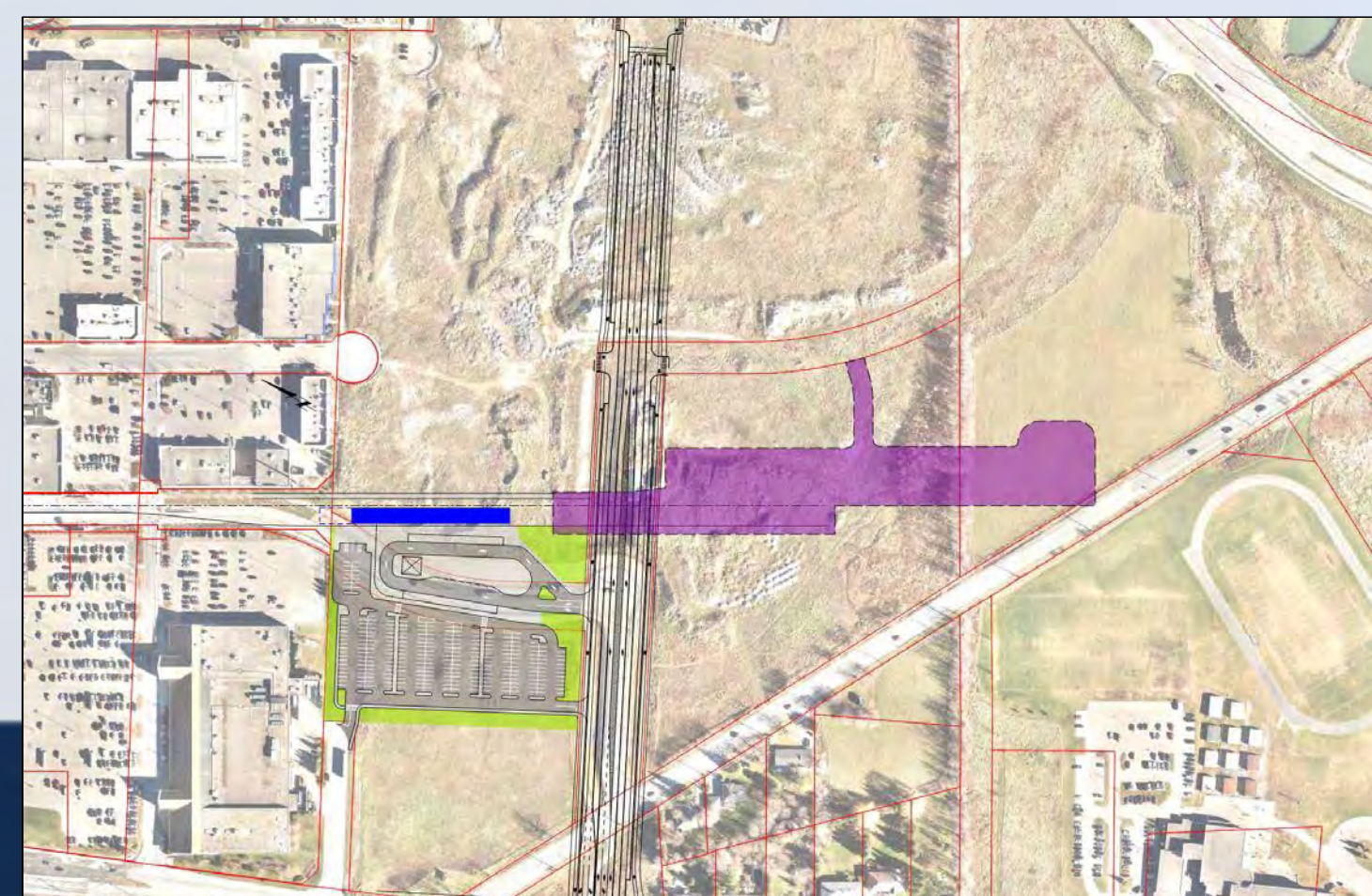
5. Greenbank

- Located on existing City-owned land.
- Requires roadway connection to access site from Highbury Park Drive.
- Screened from adjacent residential community by existing trees on landscaped berm.



6. Barrhaven Centre

- Higher construction costs due to ground conditions and need for below-grade facility based on existing topography and future land use compatibility.
- Requires additional property from adjacent development lands.
- Requires modification to the South Nepean Town Centre Community Design Plan to be accommodated.



Installation de remisage des trains

Facteurs préliminaires à examiner pour chaque emplacement :

4. Fallowfield

- Les tracés horizontal et vertical à l'intérieur de la propriété sont restreints à cause des sauts-de-mouton ferroviaires et de l'accès à la station VIA Rail.
- Ce choix pourrait avoir des répercussions sur le saut-de-mouton du Transitway, des sentiers et des routes.
- L'espace limité peut réduire le nombre de places des parcs-o-bus ou exiger de construire l'installation plus près des résidences.

5. Greenbank

- Le terrain sur lequel il se trouve appartient actuellement à la Ville.
- Liaison routière nécessaire pour permettre l'accès depuis la promenade Highbury Park.
- Il est dissimulé de la communauté résidentielle adjacente grâce aux arbres qui se trouvent sur la berme paysagée.

6. Barrhaven Centre

- Les coûts de construction seraient plus élevés en raison des conditions du sol et de la nécessité d'une installation souterraine aménagée en fonction de la compatibilité de l'actuelle topographie et de l'utilisation future du sol.
- Cet emplacement exige l'aménagement d'autres terrains adjacents.
- Des modifications doivent être apportées au Plan de conception communautaire du centre d'activité de Nepean-Sud pour permettre l'aménagement.

Barrhaven LRT and Rail Grade-Separations Planning and Environmental Assessment (EA) Study / Étude de planification et d'EE pour le TLR et du saut-de-mouton ferroviaire à Barrhaven

LRT Station Design, Accessibility and Multi-modal Connectivity

Access is a key consideration in LRT station planning. This study will review each proposed station location to confirm requirements for:

- Accessibility.
- Pedestrian and Cycling link and amenities.
- Passenger Pick-up and Drop-off facilities (formal or informal).
- Local transit connections (on-street or off-street stops).
- Park and Ride lots (where appropriate).

A specific focus of the study is on opportunities for new or enhanced pedestrian and cycling links. The study will identify potential new connections to LRT stations and address the requirement for a parallel multi-use pathway link along the rapid transit corridor.

We want to hear your ideas about how you might access the LRT stations or other destinations in the area, including:

- Suggested connectivity improvements.
- Missing links.
- Desired access facilities (bicycle parking, pick-up and drop-off, local transit, etc.).

Conception, accessibilité et correspondances multimodales des stations de TLR

L'accès est un facteur important de la planification des stations de TLR. Cette étude examinera chaque emplacement de station proposé pour confirmer les exigences concernant :

- L'accessibilité.
- Les liaisons et les commodités pour piétons et cyclistes.
- Les installations d'embarquement et de débarquement de passagers (formelles et informelles).
- Les liaisons de transport en commun locales (arrêts sur rue et hors rue).
- Les espaces de parc-o-bus (le cas échéant).

L'étude porte entre autres sur les possibilités d'aménager de nouvelles liaisons ou d'améliorer celles qui existent déjà pour piétons et cyclistes. L'étude permettra d'établir de nouvelles liaisons possibles vers les stations de TLR et traitera des exigences relatives à une passerelle du sentier polyvalent le long du couloir de transport en commun rapide.

Nous souhaitons connaître vos idées sur la façon d'accéder aux stations de TLR ou à d'autres destinations dans le secteur, notamment :

- Des suggestions pour améliorer la connectivité.
- Les liens manquants.
- Les installations d'accès souhaitées (stationnement pour vélos, embarquement et débarquement, transport en commun local, etc.).

Barrhaven LRT and Rail Grade-Separations Planning and Environmental Assessment (EA) Study / Étude de planification et d'EE pour le TLR et du saut-de-mouton ferroviaire à Barrhaven

Next Steps

Based on public and stakeholder feedback the Study Team will undertake further analysis to:

- Complete the criteria-based evaluation of the alternative alignments for the **Baseline Station to the Nepean Sportsplex** study area and alternative **TSF locations** to identify the preferred alignment and TSF location and prepare a Draft Recommended Plan.
- Refine the designs presented in the Preliminary Plan for the **Nepean Sportsplex to Barrhaven Town Centre** study area and prepare a Draft Recommended Plan.

The Draft Recommended Plan will be presented at the second study Public Open House which is anticipated in early 2020.

Information about the study will be posted on the City's website as it becomes available at: Ottawa.ca/BarrhavenLRT

Your views are important to the success of this study. Please fill out a comment sheet, and leave it in the box provided, or return to us by mail or email by **November 15th, 2019**.

Comments or questions can also be submitted by email to:

Jabbar Siddique, P.Eng. | ing.

Senior Project Manager | Gestionnaire principal de projet

Transportation Planning | Planification des transports | Transportation Services Department | Service des transports

City of Ottawa | Ville d'Ottawa | Jabbar.siddique@ottawa.ca | 613-580-2424 x | poste 13914

Prochaines étapes

En fonction des commentaires du public et des intervenants, l'équipe chargée de l'étude entreprendra une analyse plus approfondie pour :

- Effectuer l'évaluation, selon les critères, des tracés de rechange du secteur à l'étude couvrant de la station Baseline au Sportsplex de Nepean et des emplacements de rechange des IRT, puis déterminer le tracé et les emplacements des IRT privilégiés et élaborer un plan provisoire recommandé.
- Peaufiner les conceptions présentées dans le plan préliminaire du secteur à l'étude couvrant du **Sportsplex de Nepean au centre-ville de Barrhaven** et élaborer un plan provisoire recommandé.

Le plan provisoire recommandé sera présenté à l'occasion d'une seconde réunion portes ouvertes prévue au début de 2020.

Les renseignements sur l'étude seront mis à jour sur le site Web de la Ville, à l'adresse Ottawa.ca/BarrhavenTLR

Votre avis est essentiel au succès de cette étude. Veuillez remplir la feuille de commentaire et la déposer dans la boîte prévue à cette fin, ou nous la retourner d'ici le **15 novembre 2019**.

Vous pouvez aussi nous faire parvenir vos commentaires ou questions par courriel à :



Thank you for your participation!
Nous vous remercions de votre participation!