

Nouveau tracé du chemin Greenbank et prolongement du Transitway Sud-Ouest

De l'avenue Marketplace au chemin Barnsdale

Occasion de participation en ligne

Juin 2021



Bienvenue

Bienvenue à l'occasion de participation en ligne concernant le nouveau tracé du chemin Greenbank et le prolongement du Transitway Sud-Ouest, de l'avenue Marketplace au chemin Barnsdale.

L'objectif de cette occasion de participation en ligne est d'informer la communauté au sujet du projet, de présenter un résumé de la conception fonctionnelle et d'offrir une possibilité de poser des questions et de formuler des commentaires.

Veillez consulter l'information présentée, puis **poser vos questions et formuler vos commentaires par téléphone et par courriel**, comme indiqué sur la dernière page du présent document, **d'ici le 8 juillet 2021**. De plus, une séance d'information publique virtuelle sera tenue le **jeudi 24 juin 2021, à 17 h**. Si vous souhaitez y participer, veuillez utiliser le lien suivant pour vous inscrire :

<https://zoom.us/j/92222890475>

Des séances d'information publique supplémentaires seront prévues et tenues pendant le processus de conception. Des mises à jour au sujet du projet seront également diffusées par des lettres et des affichages sur le site Web du projet : [Nouveau tracé du chemin Greenbank et prolongement du Transitway Sud-Ouest](#), alors restez à l'affût.

Aperçu du projet

Ce projet vise à aménager un lien de transport principal pour la communauté existante et en croissance rapide de Barrhaven située au sud de la rivière Jock, comme c'est indiqué sur le plan repère et au moyen des documents d'urbanisme municipaux suivants :

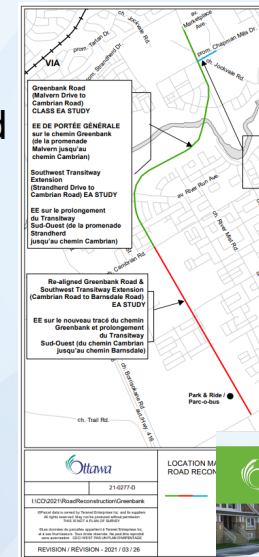
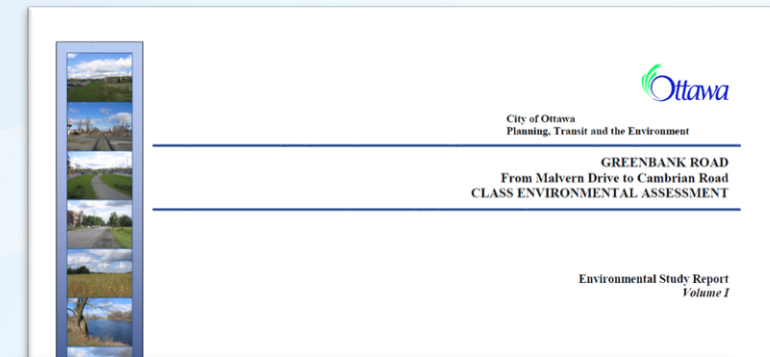
- Le Plan officiel (et l'actuel Plan officiel « provisoire ») appuie la croissance et les besoins de viabilisation du secteur;
- Le Plan directeur des transports (et le Plan de transport actif continu) définit les besoins en matière de transport en commun, de transport, pour les cyclistes et les piétons;
- Les Plans de conception communautaire du centre-ville de Nepean-Sud et du secteur d'expansion urbaine de Barrhaven-Sud précisent des caractéristiques de quartier;
- L'étude d'évaluation environnementale du train léger rapide et des sauts-de-mouton à Barrhaven est en cours.



Aperçu du projet

La conception fonctionnelle actuelle mise à jour est basée sur les études de planification des transports réalisées précédemment, notamment :

- L'évaluation environnementale de portée générale et addenda du chemin Greenbank (de la promenade Malvern jusqu'au chemin Cambrian);
- L'évaluation environnementale distincte et addenda sur le prolongement du Transitway Sud-Ouest (de la promenade Strandherd au chemin Cambrian);
- L'évaluation environnementale du nouveau tracé du chemin Greenbank et du prolongement du Transitway Sud-Ouest – du chemin Cambrian au chemin Barnsdale;
- L'évaluation environnementale de la conduite d'eau principale du chemin Greenbank;
- L'évaluation environnementale du prolongement de la promenade Chapman Mills (de la promenade Longfields à la promenade Strandherd) et du couloir de transport rapide par autobus (du chemin Greenbank au chemin Borriskane);
- Les Lignes directrices de la Ville en matière de conception, mises à jour.

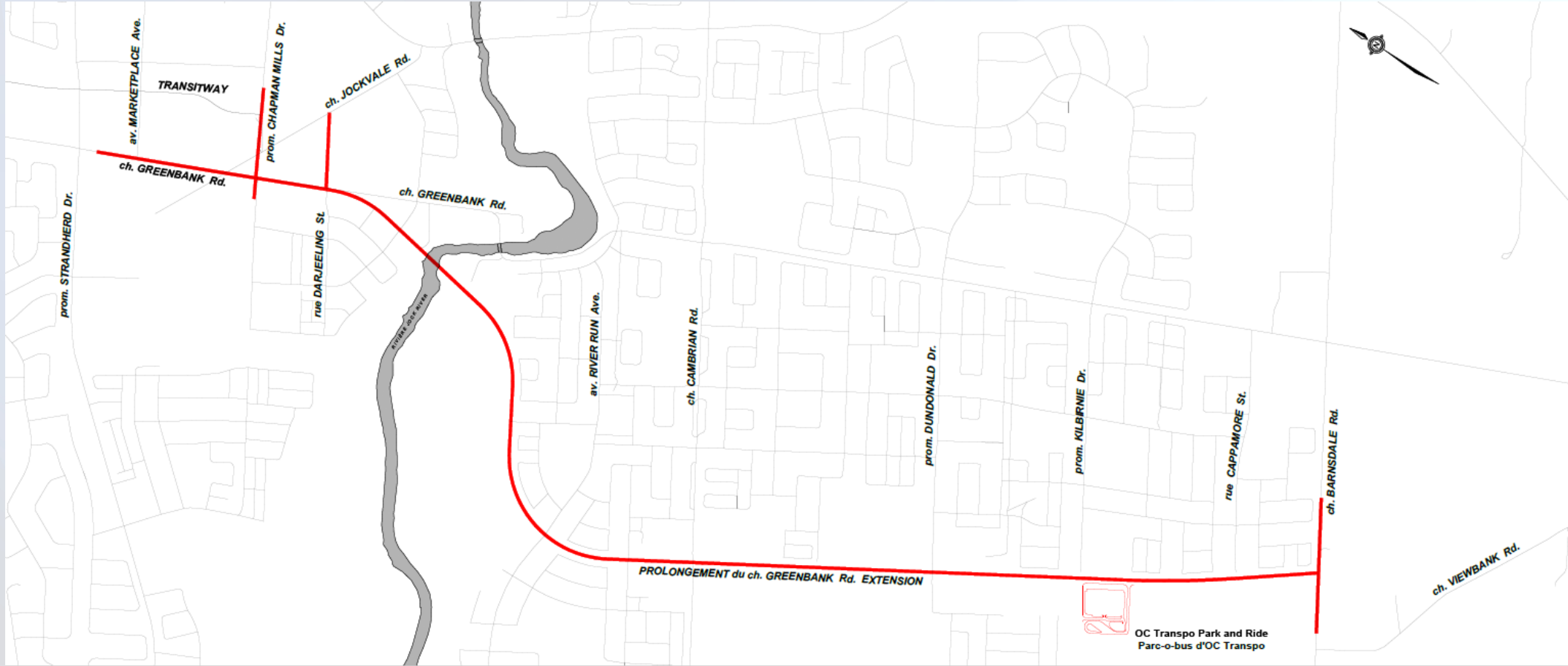


Aperçu du projet

La conception fonctionnelle mise à jour du couloir du nouveau tracé du chemin Greenbank et du prolongement du Transitway Sud-Ouest comprend les principaux éléments de conception suivants :

- Élargissement du chemin Greenbank, de l'avenue Marketplace à l'école secondaire St-Joseph, à quatre voies de circulation et deux voies médianes réservées au transport rapide par autobus;
- Couloir du nouveau tracé du chemin Greenbank, de l'école secondaire St-Joseph au chemin Barnsdale, avec quatre voies de circulation et deux voies médianes réservées au transport rapide par autobus. Les voies réservées aux autobus se terminent au parc-o-bus;
- Infrastructures cyclables et trottoirs complètement séparés aménagés tout au long, incluant des intersections protégées;
- Nouveau parc-o-bus du côté sud de l'avenue Kilbirnie, à l'ouest du nouveau chemin Greenbank;
- Nouveau pont au-dessus de la rivière Jock;
- Nouvelle conduite principale d'alimentation traversant sous la rivière Jock;
- Gestion des égouts et installations d'eau pluviale pour soutenir le drainage de la chaussée;

Plan Repère



Éléments de conception

Le chemin Greenbank sera conçu en tant qu'artère suburbaine comprenant le Transitway Sud-Ouest dans les voies médianes, comme suit :

- Transitway Sud-Ouest : un réseau d'autobus rapide à deux voies en coupe transversale. Des stations de transport en commun sont situées au centre, de la même manière qu'à la promenade Chapman Mills à la hauteur de la promenade Beatrice;
- Chemin : une artère à quatre voies avec des voies de virage pour servir au déplacement du transport en commun, des camions et de la circulation. Utilisation de largeurs minimales des voies adéquates pour les volumes de circulation et vitesses de référence;
- Cyclistes : une voie dans chaque direction, située dans le terre-plein, séparée de la route et des trottoirs;
- Piétons : des trottoirs tout au long du couloir reliant les zones résidentielles aux stations de transport en commun, aux zones commerciales, aux rues, sentiers et parcs adjacents;
- Aménagement de paysage de rue fourni en terre-pleins et espaces ouverts coordonnés avec les plans des services publics et d'urbanisme;

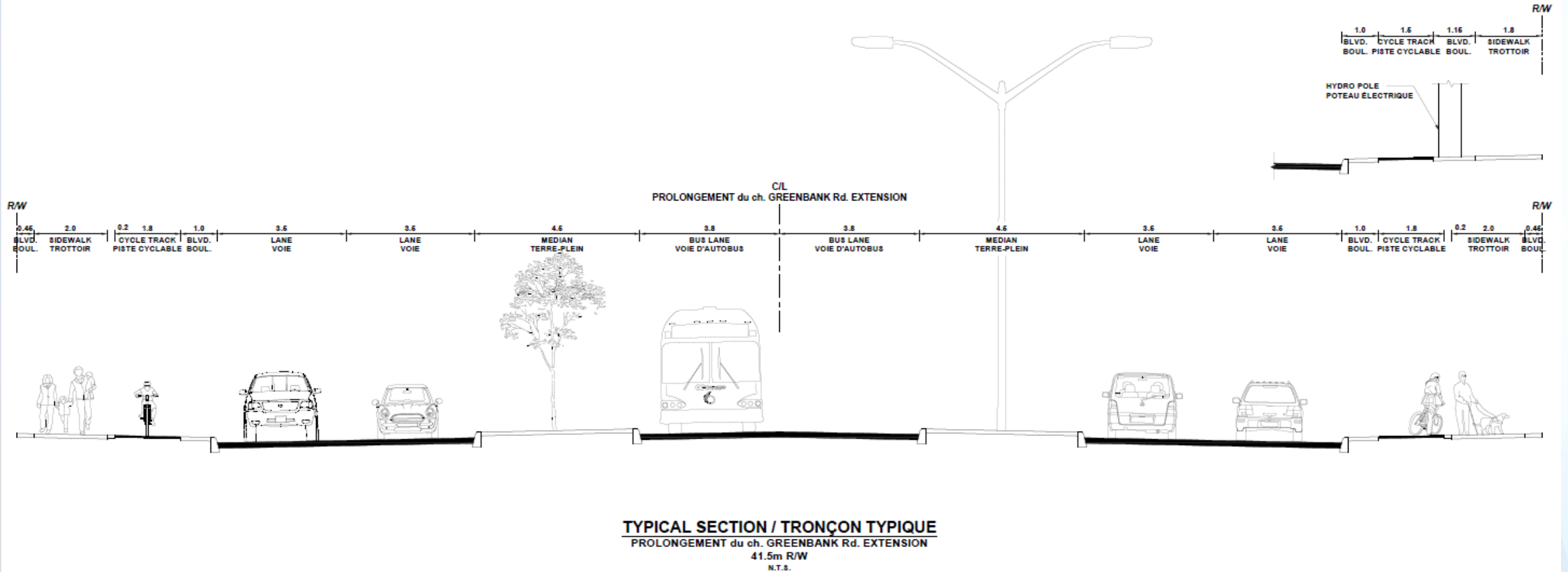


Exemple d'une station de transport en commun en voies médianes (promenade Chapman Mills à la hauteur de promenade Beatrice)

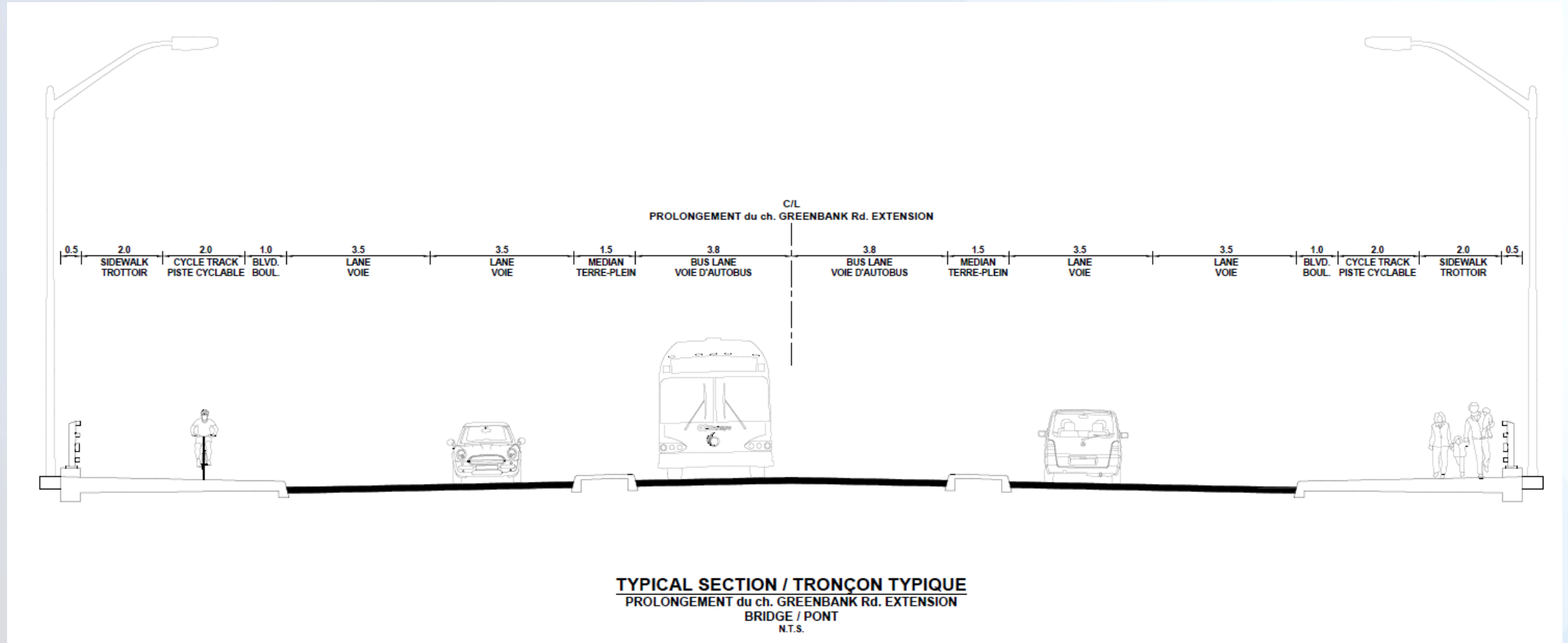


Voie cyclable typique et trottoir

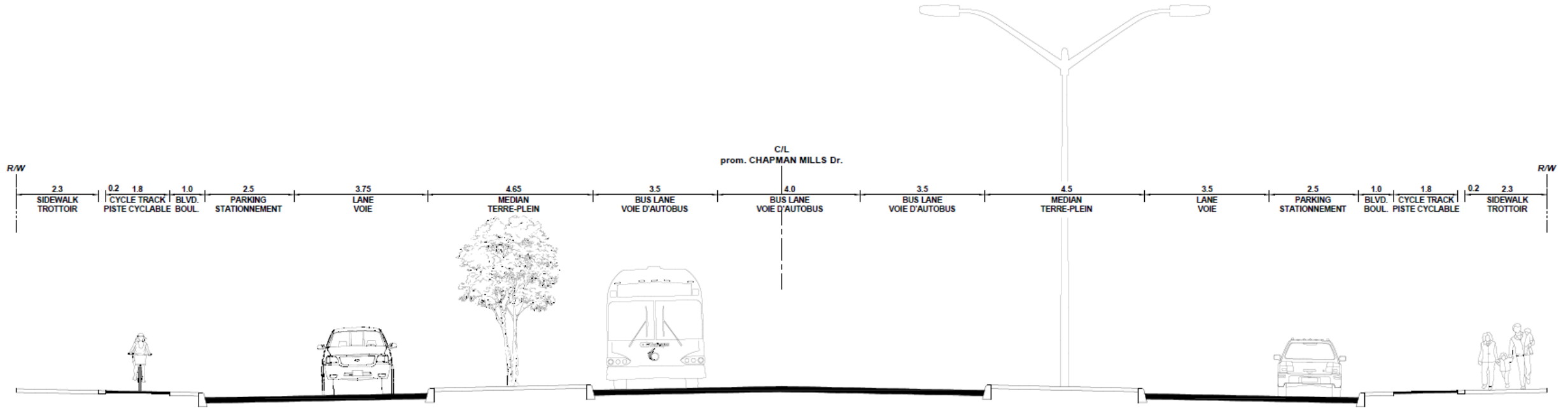
Section type du chemin Greenbank:



Section type du pont du chemin Greenbank:



Section type de la promenade Chapman Mills:



TYPICAL SECTION / TRONÇON TYPIQUE

prom. CHAPMAN MILLS Dr.
43.0m R/W
N.T.S.

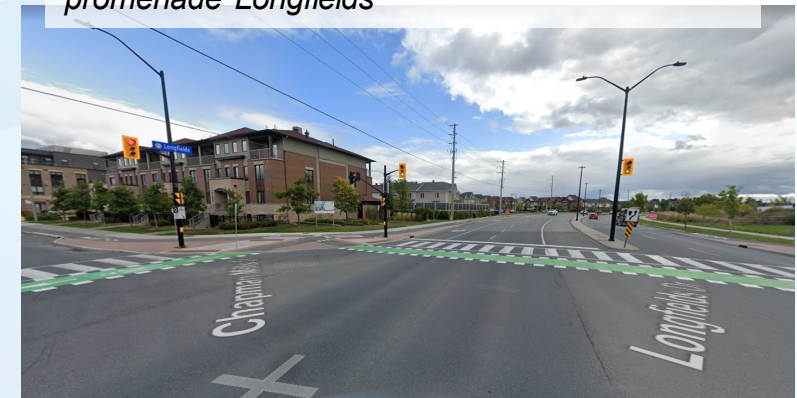
Éléments de conception

Le chemin Greenbank sera conçu pour comprendre des intersections protégées.

- Les intersections protégées sont dotées de feux de circulation et comportent des espaces réservés aux véhicules motorisés, aux cyclistes et aux piétons.
- Cette conception rehausse la sécurité et l'aisance tout en réduisant au minimum les conflits éventuels en intégrant les principes clés suivants :
 - ilots de sécurité aux angles
 - emplacements de lignes d'arrêt avant pour les cyclistes et les piétons
 - passages pour vélos et passages piétons en retrait
 - feux de circulation pour les automobilistes, les cyclistes et les piétons
- Renseignez-vous davantage en regardant la vidéo de ces intersections protégées :
<https://www.youtube.com/watch?v=Cf4kWI5L1v4>
- Des renseignements supplémentaires peuvent être consultés à :
[Projets achevés | Ville d'Ottawa](#)



*Intersection protégée
Promenade Chapman Mills à la hauteur de la
promenade Longfields*



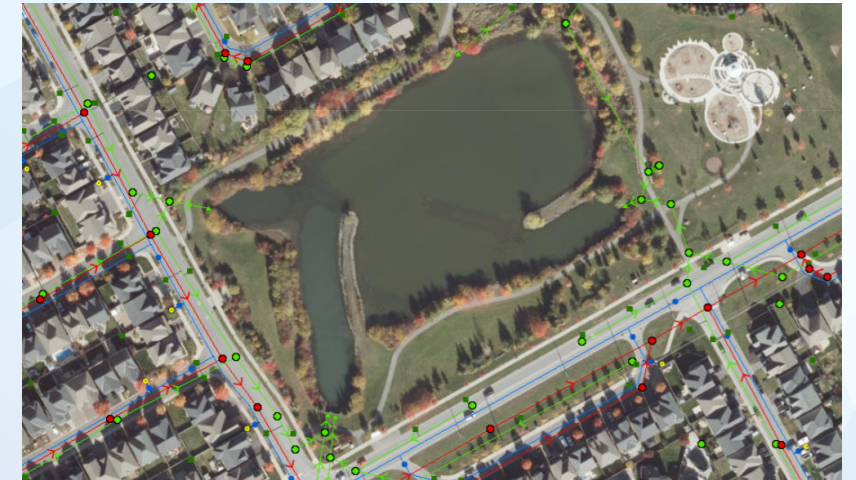
*Vue de rue de l'intersection protégée de la
promenade Chapman Mills à la hauteur de la
promenade Longfields*

Éléments de conception supplémentaires

- La promenade Chapman Mills sera prolongée pour lier le chemin Greenbank au Transitway existant.
- La rue Darjeeling sera prolongée à l'est jusqu'au chemin Jockvale.
- Un nouveau pont traversant la rivière Jock le long du nouveau tracé du chemin Greenbank sera conçu. La coupe transversale du pont sera réduite au minimum pour diminuer les répercussions sur le cours de la rivière et l'environnement naturel. La conception offrira une large ouverture pour la rivière et les inondations saisonnières.
- L'installation d'une nouvelle conduite principale d'alimentation est planifiée sous la rivière Jock River au moyen de méthodes sans tranchées pour fournir un approvisionnement supplémentaire en eau à Barrhaven-Sud.
- De nouveaux égouts pluviaux et installations pour gérer les ruissellements et écoulements en surface seront conçus pour éviter les inondations et répondre aux normes provinciales et municipales.



Exemple d'un pont enjambant une petite rivière



Exemple d'un bassin d'eaux pluviales et d'un plan d'infrastructure

Greenbank - Marketplace jusqu'à la rivière Jock

[Tableau 01 / Vue aérienne 01:](#)

- Le chemin Greenbank sera élargi à partir de la section transversale existante à l'avenue Marketplace jusqu'à une section complète à la promenade Chapman Mills, comprenant deux voies médianes réservées aux autobus, quatre voies pour la circulation, des pistes cyclables et des trottoirs;
- La reconfiguration du chemin Jockvale est nécessaire pour répondre aux besoins du chemin Greenbank, de la promenade Chapman Mills et aux futurs aménagements le long du côté est du chemin Greenbank;
- Le nouveau tracé du chemin Greenbank reconfigure le chemin Greenbank existant à la hauteur de l'école secondaire;
- Des intersections protégées seront offertes à une nouvelle rue, à la promenade Chapman Mills, à la rue Darjeeling ainsi qu'au chemin Jockvale et à la voie Bending.
- Une station de transport en commun sur la voie médiane sera fournie à la rue Darjeeling;
- Une coordination avec les aménagements en cours est requise pour les intersections, la viabilisation municipale et le nivellement;
- Des égouts pluviaux et installations de gestion des eaux pluviales gèreront le drainage du couloir avant le déversement dans la rivière Jock;
- Coordination, protection et déplacement des services publics seront requis;

Greenbank – traverse de la rivière Jock

[Tableau 02 / Vue aérienne 02:](#)

- Le nouveau tracé du chemin Greenbank traversera la rivière Jock au moyen d'un pont où les conceptions fonctionnelles précédentes définissaient trois ponts parallèles. Un pont réduira la superficie structurelle, les répercussions environnementales et les coûts;
- La conception du pont permettra à la rivière Jock, aux futurs sentiers (des deux côtés de la rivière), à l'infrastructure et à la faune de passer sous le pont;
- La conception comprendra la protection ou l'amélioration de la rivière et de l'habitat touché par les travaux pour satisfaire aux exigences des organismes d'approbation;
- La géométrie routière et les remplissages de remblais d'approche sont coordonnés avec les aménagements adjacents;
- Une conduite d'eau principale de grand diamètre sera installée par méthodes sans tranchées sous la rivière Jock pour aider à répondre aux besoins d'aménagement dans Barrhaven-Sud;
- Les égouts pluviaux et installations capteront et traiteront le drainage avant le déversement dans la rivière Jock;
- Coordination, protection et déplacement des services publics seront requis;

Greenbank – de la rivière Jock jusqu’à la voie Watercolours

[Tableau 03 / Vue aérienne 03:](#)

- Le nouveau tracé du chemin Greenbank, de la rivière Jock jusqu’à la voie Watercolours comprendra deux voies médianes réservées au transport en commun par autobus rapide, quatre voies de circulation, des pistes cyclables et des trottoirs;
- Des intersections protégées sont prévues au plateau Riverboat et à l’avenue River Run, ainsi que des stations de transport en commun dans les voies médianes;
- Des interruptions dans les voies médianes sont fournies pour permettre l’accès au transport en commun à partir des circuits locaux de transport en commun à la voie Watercolours et au chemin Cambrian;
- De la coordination avec les aménagements en cours est nécessaire pour les intersections, la viabilisation municipale et le nivellement;
- Des égouts pluviaux recueilleront le drainage du couloir et se déverseront dans les égouts pluviaux existants;
- Coordination, protection et déplacement des services publics seront requis;

Greenbank – de la voie Watercolours à la promenade Dundonald

[Tableau 04 / Vue aérienne 04:](#)

- Le nouveau tracé du chemin Greenbank, de la voie Watercolours à la promenade Dundonald comprend deux voies médianes réservées au transport en commun par autobus rapide, quatre voies de circulation, des pistes cyclables et des trottoirs au sein du couloir planifié;
- Des intersections protégées sont prévues à la voie Watercolours, au chemin Cambrian, à l'avenue Jackdaw et à la promenade Dundonald;
- Des stations de transport en commun sont fournies au chemin Cambrian et à la promenade Dundonald;
- Des interruptions dans les voies médianes sont fournies pour permettre l'accès au transport en commun à partir et vers les circuits locaux au chemin Cambrian;
- De la coordination avec les aménagements en cours est nécessaire pour les intersections, la viabilisation municipale et le nivellement;
- Des égouts pluviaux recueilleront le drainage du couloir et se déverseront dans les égouts pluviaux existants;
- Coordination, protection et déplacement des services publics seront requis;

Greenbank – de la promenade Dundonald au chemin Barnsdale

[Tableau 05 / Vue aérienne 05:](#)

- Le nouveau tracé du chemin Greenbank, de la promenade Dundonald au chemin Barnsdale, comprend deux voies médianes réservées au transport en commun par autobus rapide, quatre voies de circulation, des pistes cyclables et des trottoirs au sein du couloir planifié;
- Les voies du Transitway finissent à l'accès proposé à la nouvelle installation de parc-o-bus de la promenade Kilbirnie. Au sud du parc-o-bus, le transport en commun utilisera les voies de circulation pour le service local.
- Des intersections protégées seront fournies à la promenade Kilbirnie, à l'accès au transport en commun, à la rue Cappamore et au chemin Barnsdale.
- De la coordination avec les aménagements en cours est nécessaire pour les intersections, la viabilisation municipale et le nivellement;
- Des égouts pluviaux recueilleront le drainage du couloir et se déverseront dans les égouts pluviaux existants;
- Coordination, protection et déplacement des services publics seront requis;

Promenade Chapman Mills – du chemin Greenbank au Transitway

[Tableau 06 / Vue aérienne 06:](#)

- Le prolongement de la promenade Chapman Mills comprend deux voies médianes réservées au transport en commun par autobus rapide, deux voies de circulation, deux voies de stationnement, des pistes cyclables et des trottoirs;
- La reconfiguration du chemin Jockvale est nécessaire pour accueillir le chemin Greenbank, la promenade Chapman Mills et les aménagements prévus le long de la promenade Chapman Mills;
- Une station de transport en commun dans la voie médiane est prévue à l'intersection du Transitway Sud-Ouest (Barrhaven Centre).
- De la coordination avec les aménagements en cours est nécessaire pour le prolongement de la promenade Chapman Mills, les intersections, la viabilisation municipale et le nivellement;
- Des égouts pluviaux recueilleront le drainage du couloir et se déverseront dans les égouts pluviaux existants;
- Coordination, protection et déplacement des services publics seront requis;

Chemin Barnsdale à la hauteur du chemin Greenbank

[Tableau 07 / Vue aérienne 07:](#)

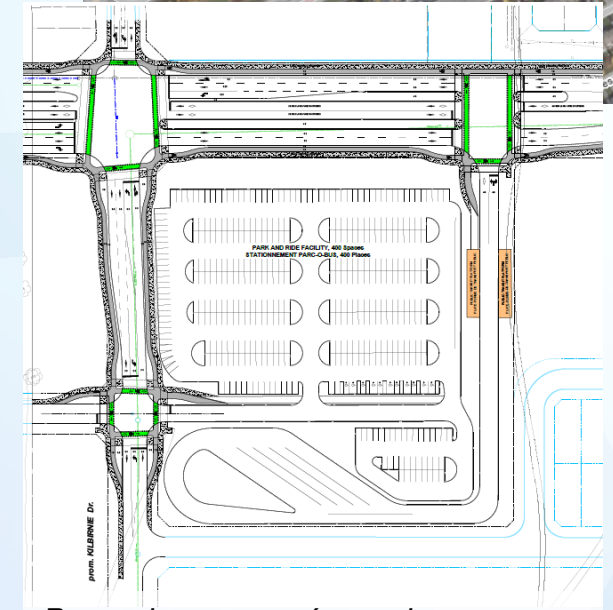
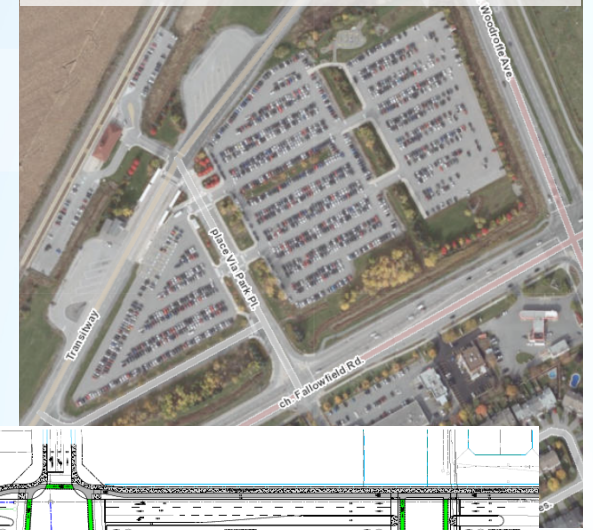
- Le chemin Barnsdale existant sera élargi; ce chemin rural à deux voies sera doté de voies de virage et d'une intersection urbaine protégée au coin du chemin Greenbank;
- L'élargissement du chemin Barnsdale est coordonné avec les aménagements adjacents afin de réduire au minimum les répercussions sur les terres rurales du côté sud;
- Le réaménagement de l'intersection du chemin Greenbank avec le chemin Barnsdale évite un lien direct au chemin Viewbank, dont l'intersection existante est conservée à environ 150 mètres à l'ouest du nouveau tracé du chemin Greenbank.
- De la coordination est nécessaire pour les intersections, la viabilisation municipale et le nivellement;
- Coordination, protection et déplacement des services publics seront requis;

Parc-o-bus

Tableau 08 / Vue aérienne 08:

- Le parc-o-bus proposé comprendra une station de transport en commun, une aire de file d'attente des autobus, un stationnement pour bicyclettes, des installations pour les chauffeurs et un parc de stationnement pouvant accueillir environ 400 véhicules;
- Un accès séparé au transport en commun à partir du chemin Greenbank fournira un niveau de service élevé pour le transport en commun et réduira les répercussions de circulation sur la promenade Kilbirnie;
- L'accès public au parc de stationnement et à la station de transport en commun sera fourni à partir de la promenade Kilbirnie, avec des liens cyclables et piétonniers aux rues adjacentes;
- Les installations de gestion des eaux pluviales contrôleront et traiteront l'eau sur le site avant de la déverser dans les égouts existants;
- De la coordination avec les aménagements en cours est nécessaire pour les intersections, la viabilisation municipale et le nivellement;

Image du parc-o-bus de Fallowfield



Parc-o-bus proposé pour la promenade Kilbirnie

Les défis du projet

La conception fonctionnelle présente la structure-cadre de l'ensemble du projet. Les défis sur lesquels la conception se penchera lors des étapes préliminaires et détaillées de conception comprennent :

- Répondre aux nouvelles normes et normes actualisées de la Ville d'Ottawa dans l'emprise disponible;
- Assurer une coordination avec les aménagements privés par des phases de planification et de construction;
- Concevoir une gestion des eaux pluviales dans le couloir routier pour fournir un drainage adéquat et un déversement sécuritaire;
- Protéger la rivière Jock et l'habitat naturel;
- Atténuer le bruit et les vibrations de la circulation future et de la construction;
- Assurer la coordination, la protection et le déplacement des services publics existants et planifiés;
- Acquérir les propriétés nécessaires pour l'emprise, quand elles n'ont pas été fournies préalablement par les aménagements;
- Gérer les coûts et le budget pour la conception, les approbations, l'acquisition de propriétés et la construction;
- Établir des échéanciers pour répondre aux demandes de circulation et de transport en commun des aménagements en cours;

Échéancier et prochaines étapes

Une séance d'information publique virtuelle est organisée le **jeudi 24 juin 2021, à 17 h**. Si vous souhaitez y participer, veuillez utiliser le lien suivant pour vous inscrire : <https://zoom.us/j/92222890475>. Veuillez fournir vos questions et vos commentaires d'ici le **jeudi 8 juillet 2021**. L'équipe du projet examinera et traitera les commentaires reçus durant ce processus de consultation et en fournira un résumé sur le site Web du projet.

- L'équipe du projet finalisera la mise à jour de la conception fonctionnelle pendant l'été 2021.
- La conception préliminaire s'échelonnera sur une année et s'achèvera pendant l'hiver 2022/23.
- La réalisation de la conception détaillée est prévue pour l'hiver 2023/24.
- L'acquisition de propriétés (pour des terrains non acquis par les approbations d'aménagements) sera achevée après la phase de la conception détaillée, de l'hiver 2023/24 à l'hiver 2025/26.

Les échéanciers de construction restent à déterminer et dépendront de futures approbations budgétaires et de la coordination avec d'autres projets d'infrastructure à l'échelle de la ville. À l'heure actuelle, le commencement des travaux de construction est prévu pour 2030 ou plus tard et dépendra de futures délibérations budgétaires. La phase de construction de ce projet s'étendra sur plusieurs années.

FAQ et commentaires

Veillez consulter certaines questions posées souvent ([FAQ](#)) jointes séparément.

Nous vous invitons à nous faire part de vos commentaires sur les plans de conception fonctionnelle et les renseignements fournis.

Tous les renseignements et commentaires reçus seront conservés en dossier pour référence pendant les phases de conception et de construction. Les renseignements recueillis ne seront utilisés qu'aux fins pour lesquelles ils ont été obtenus et pourront être transmis au conseiller de quartier pour des raisons cohérentes.

À l'exception des renseignements personnels, tous les commentaires seront versés au dossier public.

Veillez envoyer vos commentaires par courriel à l'adresse ci-dessous d'ici le **jeudi 8 juillet 2021**.

Gestionnaire de projet de la Ville :

Erin S. O'Neill, P. Eng.

Ingénieur principal, Projets d'infrastructure

100, promenade Constellation

Ottawa ON K2G 6J8

Courriel : ErinS.ONeill@ottawa.ca

Tél. : 613-580-2424, poste 16008

Merci

Merci d'avoir participé à la consultation en ligne concernant ce projet.

D'autres possibilités de participation au projet seront offertes au fur et à mesure de son évolution pendant le processus de conception.

Des formats accessibles et des aides à la communication sont offerts, sur demande, par le lien suivant :
[Demande de documents en format accessible ou d'aide à la communication | Ville d'Ottawa](#)