

Projet de réfection de l'égout pluvial du secteur Queensway Terrace-Nord

Séance d'information virtuelle
du 9 avril 2021



Bienvenue

Bienvenue à la séance d'information virtuelle sur le projet de réfection de l'égout pluvial du secteur Queensway Terrace-Nord.

Le but de la présente consultation en ligne est de présenter les plans détaillés du projet et de renseigner les résidents et les commerçants du secteur sur les travaux à venir.

Si vous avez des questions concernant le projet, veuillez communiquer avec le **directeur de projet de la Ville, Kevin Gibbs**, dont les coordonnées apparaissent à la dernière page du présent document.

Limites du projet



Aperçu du projet

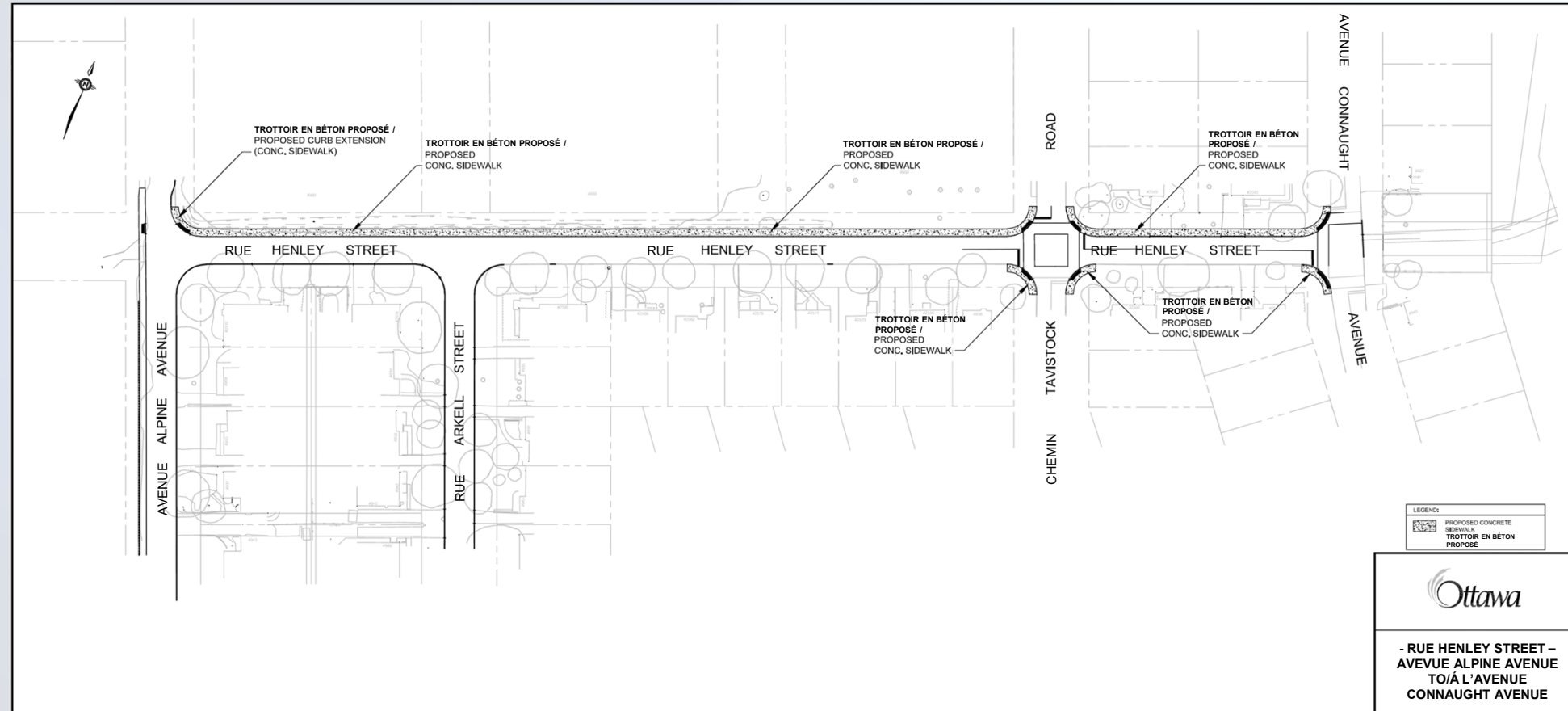
- Remplacement du collecteur d'égout pluvial du chemin Moncton, des rues Mossdale et Clarenda, de l'avenue Alpine et de la rue Henley.
- Modification du tracé d'un tronçon du collecteur d'égout pluvial et de l'égout sanitaire le long de certaines parties de l'avenue Alpine et de la rue Henley.
- Remplacement de l'égout sanitaire et du collecteur d'égout pluvial de la rue Arkell, de la rue Henley jusqu'aux 942 et 943, rue Arkell.
- Mise hors service des conduites du collecteur d'égout pluvial et de l'égout sanitaire situées sur une servitude entre les 943 et 937, avenue Alpine, et les 942 et 948, rue Arkell.
- Remplacement de certaines parties de l'égout sanitaire et de la conduite d'eau principale ainsi que de conduites de raccordement des maisons touchées par le projet de remplacement du collecteur d'égout.
- Remise en état de la chaussée, du terre-plein gazonné et des aménagements paysagers touchés après la fin des travaux sur l'infrastructure souterraine.

Aperçu du projet (suite)

- Des ouvrages de services publics seront préalablement déplacés afin de permettre le remplacement du collecteur d'égout pluvial. La plupart des déplacements d'infrastructures de service public nécessaires ont déjà eu lieu.
- De nouveaux arbres viendront remplacer ceux qui doivent être abattus pour permettre le remplacement du collecteur d'égout pluvial.

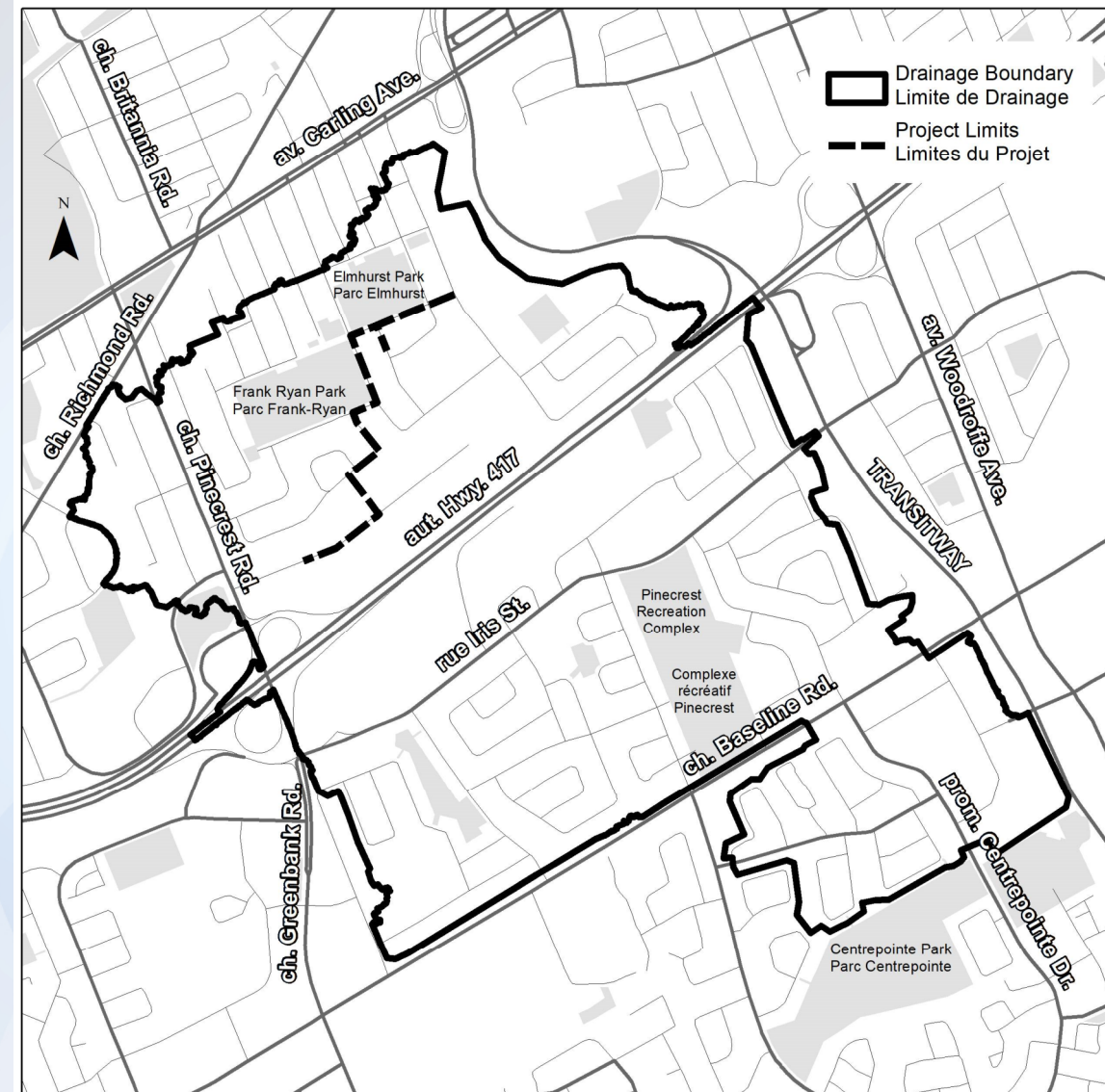
Aperçu du projet (suite)

- Construction d'un nouveau trottoir sur le côté nord de la rue Henley, de Connaught jusqu'à Alpine (**NOUVEAU**).
- Rétrécissement de l'avenue Alpine à l'angle nord-est de l'intersection Henley/Alpine (**NOUVEAU**).



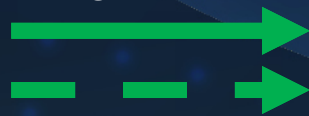
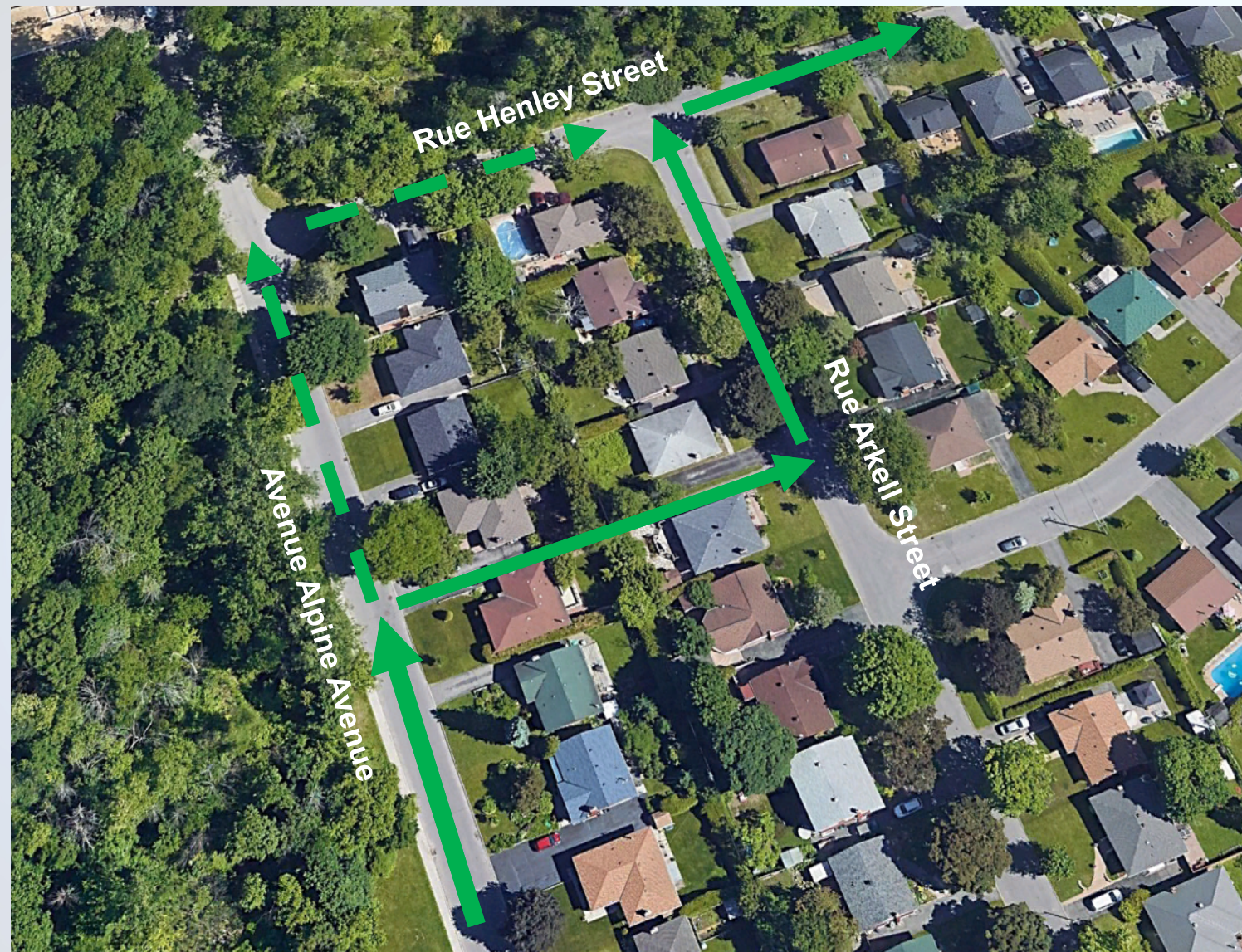
Pourquoi ce projet est-il important?

- Le collecteur d'égout pluvial qui sillonne le secteur Queensway Terrace-Nord est en mauvais état et doit être remplacé avant qu'il ne cause des problèmes. Cet élément essentiel de l'infrastructure municipale achemine les eaux de ruissellement provenant d'une vaste zone. Le collecteur d'égout sanitaire qui longe le collecteur d'égout pluvial est en bon état et n'a pas besoin d'être remplacé.
- Afin d'améliorer le rendement général du réseau d'égout pluvial, le collecteur d'égout pluvial sera remplacé par une conduite d'un diamètre plus grand.



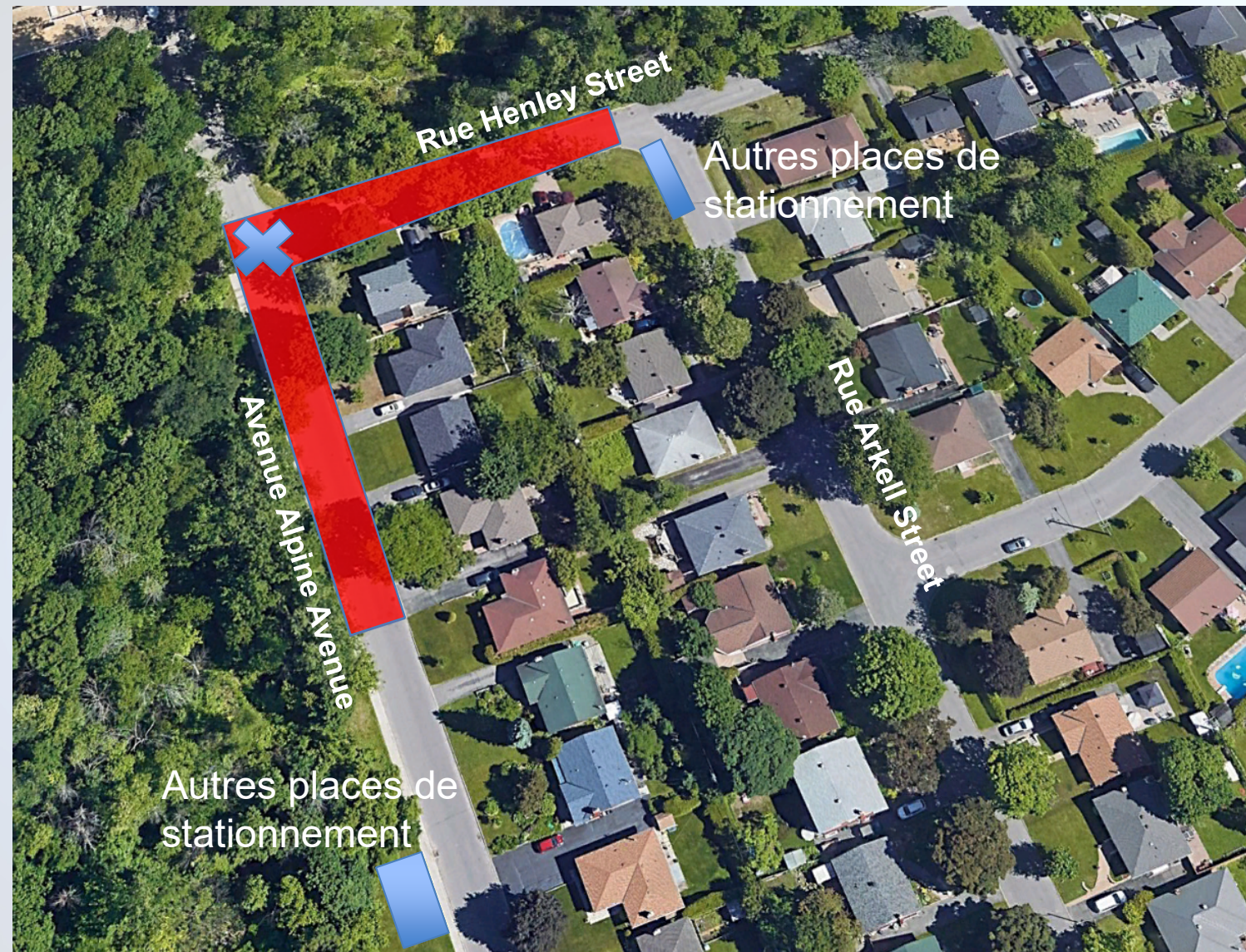
Égouts en grande profondeur — Alpine/Henley

- Des conduites de l'égout sanitaire et du collecteur d'égout pluvial passent également dans une servitude entre les 943 et 937, avenue Alpine, et les 942 et 948, rue Arkell. Le collecteur d'égout pluvial ne peut être remplacé là où il se trouve présentement. En conséquence, la Ville modifiera le tracé du collecteur d'égout pluvial et de l'égout sanitaire vers le nord sur l'avenue Alpine, puis vers l'est sur la rue Henley.
- Pour des raisons de topographie, la mise en place de ces égouts exigera une excavation profonde.



Égouts en grande profondeur — Alpine/Henley

- La route devra être fermée à toute circulation pendant la majeure partie de la saison de construction 2021 pour permettre l'installation des égouts en grande profondeur. L'accès à l'avenue Carling sera toujours possible par Connaught ou Tavistock.
- D'autres dispositions seront prises pour permettre aux résidents de ce secteur de stationner leur voiture si l'accès aux entrées de cour ne peut être maintenu.



Égouts en grande profondeur — Alpine/Henley

- Un trottoir provisoire en asphalte doit être aménagé du côté ouest de l'avenue Alpine dans la zone d'excavation profonde, à l'intersection Alpine/Henley, afin de maintenir l'accès des piétons à l'avenue Carling.



Répercussions sur les arbres

- Le collecteur d'égout pluvial doit être remplacé dans son tracé actuel.
- Le collecteur d'égout pluvial actuel est situé à proximité immédiate d'un certain nombre d'arbres matures ou directement sous ces arbres. Une grande partie d'entre eux devront être abattus avant que l'on puisse procéder aux travaux de remplacement de l'égout.
- La Ville plantera de nouveaux arbres pour remplacer ceux qui auront été abattus.

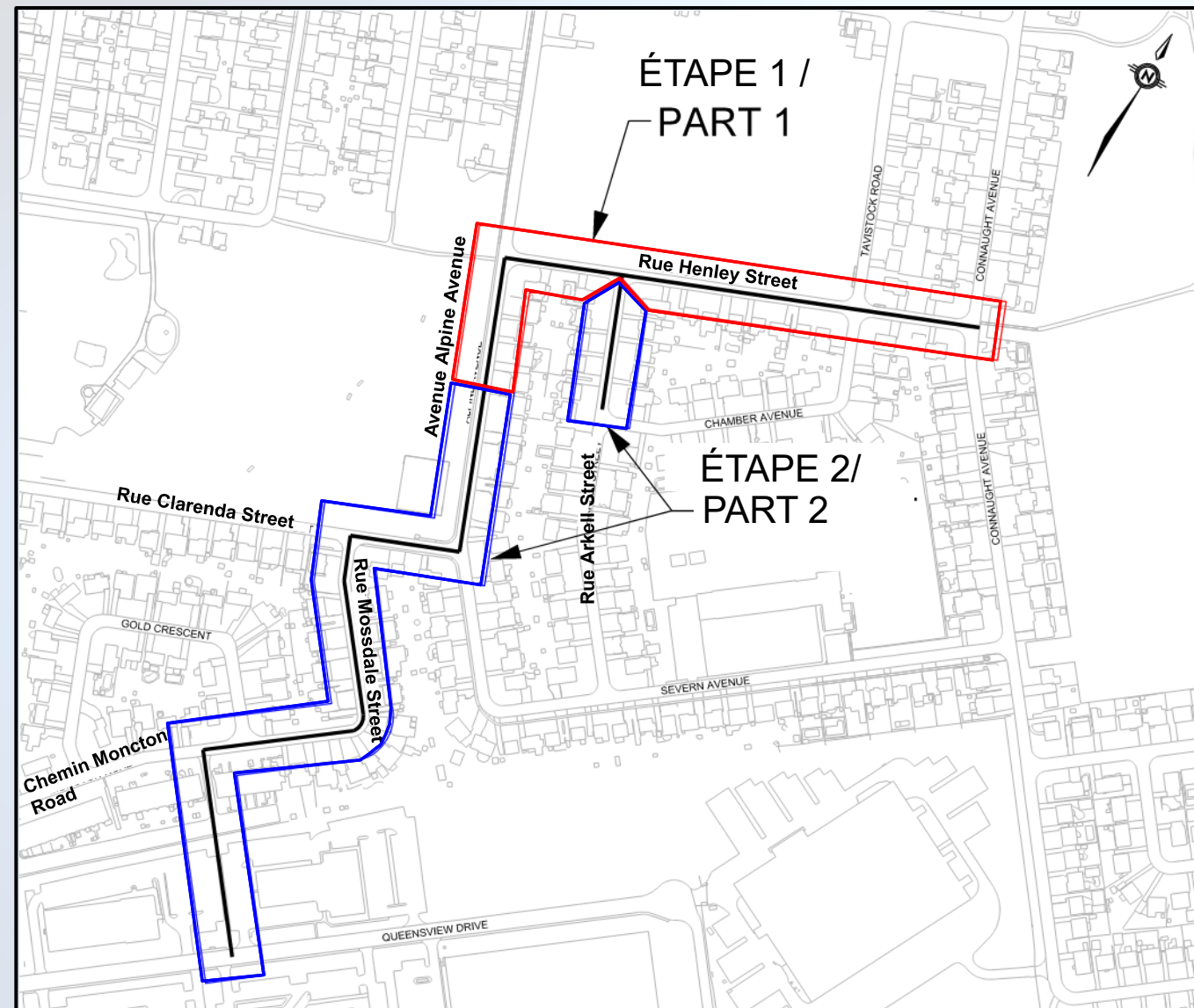
Aire réservée provisoirement pour les travaux

- Le contrat permet à l'entrepreneur d'utiliser certaines parties de l'espace vert situé au nord de la rue Henley, près du chemin Tavistock, comme aire réservée pour les travaux.
- Les arbres doivent être protégés.
- Une clôture sera installée entre les arbres et l'aire réservée pour les travaux.
- L'aire réservée doit être remise en état avec de la nouvelle terre végétale et du gazon.



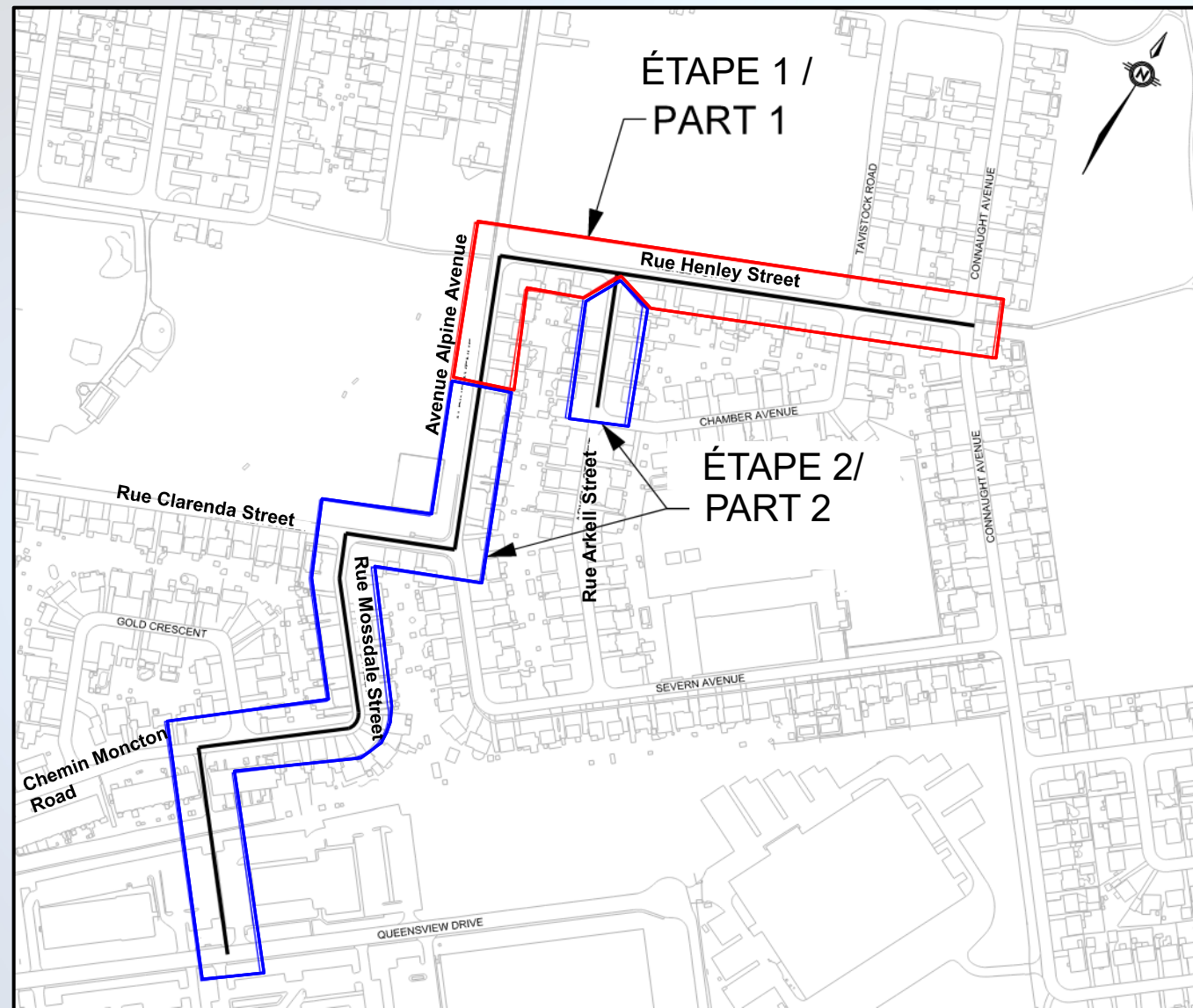
Calendrier

- Le processus d'appel d'offres est en cours et les travaux devraient commencer à la fin du printemps ou au début de l'été 2021.
- Les travaux s'échelonneront de 2021 à 2023.
- Le projet a été divisé en deux étapes :
 - travaux de l'étape 1 en 2021-2022
 - travaux de l'étape 2 en 2022-2023 (sous réserve de l'approbation du financement)



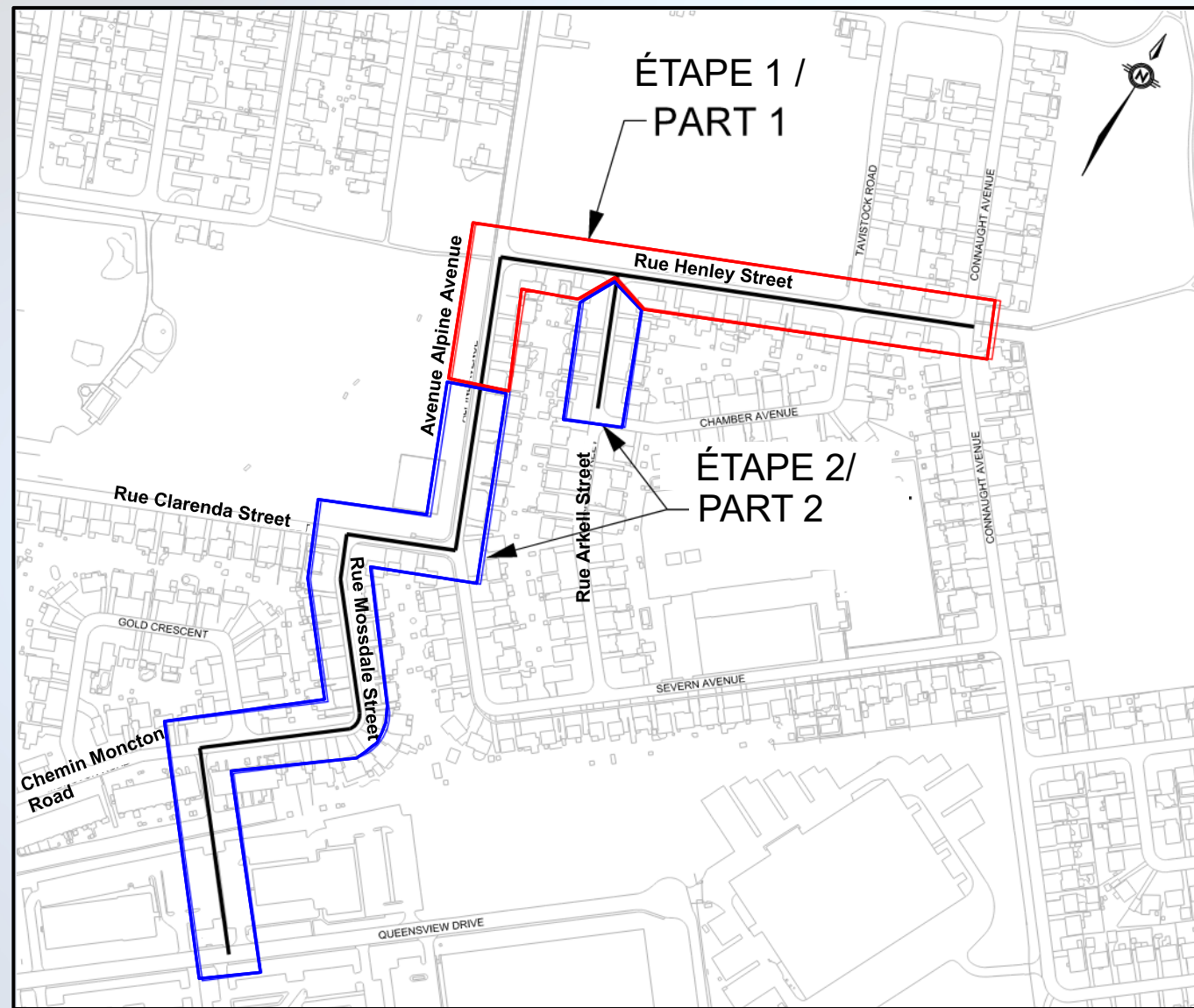
Calendrier (suite)

- Été/automne 2021 (limites de la première étape):
 - Travaux sur les infrastructures souterraines de la rue Henley et une partie de l'avenue Alpine, y compris la modification du tracé du collecteur d'égouts sur Henley/Alpine.
 - Installation du nouveau trottoir du côté nord de Henley.
 - Remise en état jusqu'à la couche d'asphalte de base de la rue Henley et d'une partie de l'avenue Alpine.
 - Remarque : l'abattage des arbres n'aura lieu que l'année même où les travaux sur les infrastructures souterraines se dérouleront.



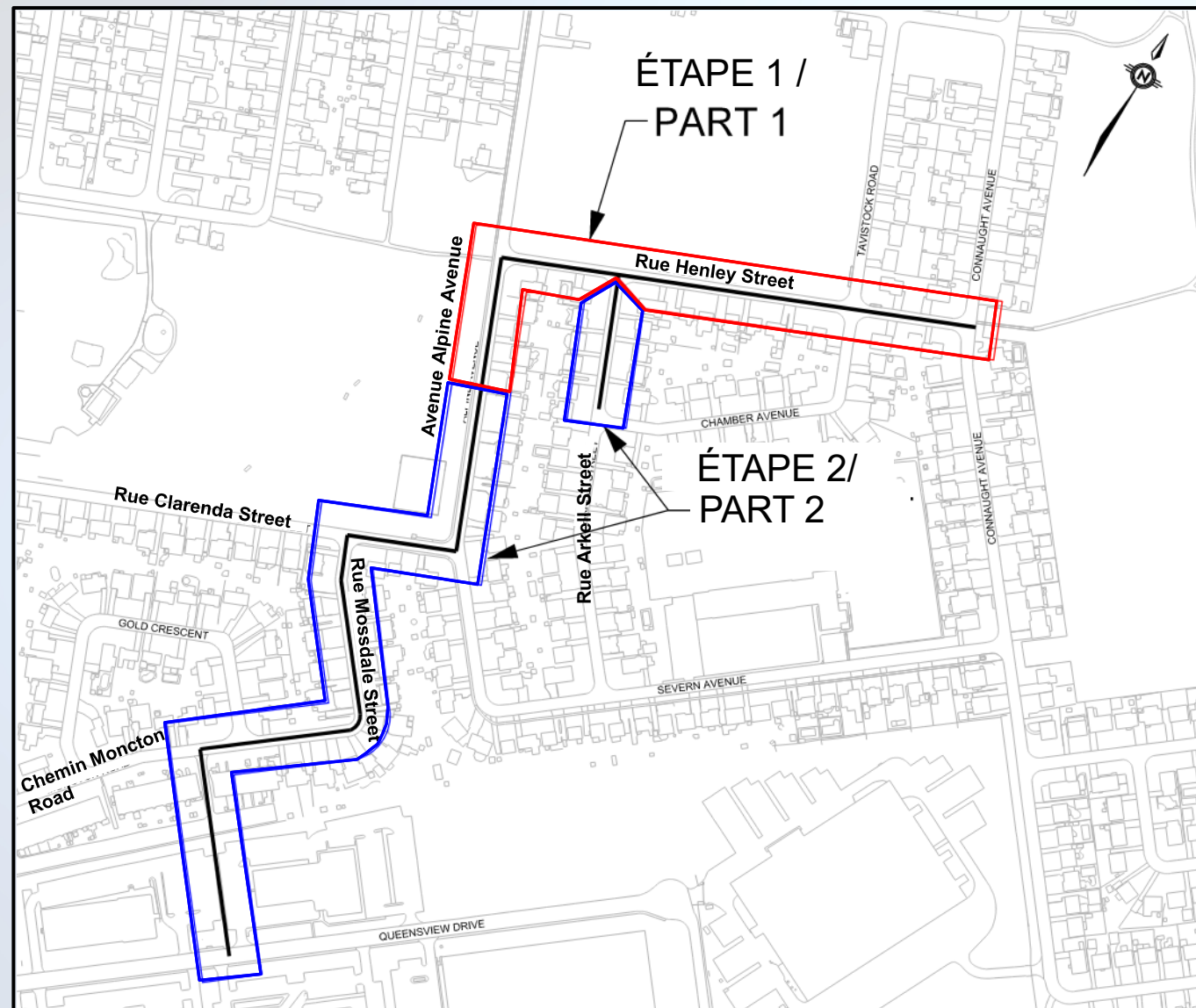
Calendrier (suite)

- Printemps/été/automne 2022
 - Limites de l'étape 1 (travaux de finition):
 - Pose de la couche d'asphalte de finition.
 - Achèvement de l'aménagement paysager.
 - Limites de l'étape 2:
 - Travaux sur les infrastructures souterraines sur les tronçons restants d'Alpine, de Clarendale, de Mossdale, de Moncton, de la servitude Queensview-Moncton et d'Arkeil.
 - Remise en état jusqu'à la couche d'asphalte de base.
 - Remarque : l'abattage des arbres n'aura lieu que l'année même où les travaux sur les infrastructures souterraines se dérouleront.



Calendrier (suite)

- Printemps/été 2023
 - Limites de l'étape 2 (travaux de finition):
 - Pose de la couche d'asphalte de finition.
 - Achèvement de l'aménagement paysager.



À quoi s'attendre pendant les travaux?

- Pendant les travaux, il y aura inévitablement des perturbations dans le voisinage. Vous trouverez ci-dessous quelques exemples de répercussions et un résumé des stratégies d'atténuation.

Répercussions des travaux	Stratégie D'Atténuation
Fermetures de rues temporaires et localisées	Des déviations temporaires seront mises en place, mais la circulation locale sera maintenue.
Accès limité temporaire et intermittent aux entrées de cour	Si les travaux bloquent l'accès à des entrées de cour, l'équipe de projet communiquera avec les résidents pour leur transmettre d'autres renseignements.

À quoi s'attendre pendant les travaux?

Répercussions des travaux	Stratégie D'Atténuation
Accès piétonnier	<p>L'entrepreneur doit maintenir l'accès des piétons dans les limites du projet.</p> <p>Un trottoir provisoire en asphalte doit être aménagé du côté ouest de l'avenue Alpine dans la zone d'excavation profonde, à l'intersection Alpine/Henley, afin de maintenir l'accès des piétons à l'avenue Carling.</p>
Bruit causé par les travaux (y compris l'excavation de roches)	<p>En ce qui concerne les heures d'activité du chantier, la Ville d'Ottawa suit les exigences provinciales ainsi que son Règlement sur le bruit (2017-255).</p>

À quoi s'attendre pendant les travaux?

Répercussions des travaux	Stratégie D'Atténuation
Vibrations provoquées par les travaux	<p>Il est possible que vous ressentiez des vibrations en raison de l'utilisation d'équipement lourd. Il s'agit d'une situation courante qui ne cause généralement pas de problème.</p> <p>Avant le début des travaux, l'entrepreneur est tenu d'effectuer l'inspection préalable (intérieure et extérieure) de tous les résidences se trouvant dans la zone touchée par les travaux si le propriétaire y consent.</p> <p>L'entrepreneur peut également demander l'autorisation d'installer un équipement de surveillance des vibrations dans certaines maisons.</p>

À quoi s'attendre pendant les travaux?

Répercussions des travaux	Stratégie D'Atténuation
Poussière	<p>De l'eau ou du chlorure de calcium seront utilisés pour réduire la poussière dans les limites immédiates du projet.</p> <p>Des camions balais seront à l'œuvre pour réduire la poussière dans les rues directement adjacentes aux limites du projet.</p>
Stationnement sur rue restreint dans les limites du projet pendant les travaux	<p>Le stationnement peut être autorisé dans les limites du projet dans les zones où il n'y a pas de travaux en cours.</p> <p>Des places de stationnement supplémentaires sur la voie publique seront également disponibles à l'extérieur des limites du projet.</p>

À quoi s'attendre pendant les travaux?

Répercussions des travaux	Stratégie D'Atténuation
Brèves coupures de l'alimentation en eau/services d'eau provisoires	<p>Pour permettre la réalisation des travaux, certaines résidences devront être alimentées par des conduites d'eau temporaires.</p> <p>Des avis contenant des détails sur la durée de l'interruption seront envoyés avant les interruptions de service prévues.</p>
Des camions devront accéder au chantier pour emporter les matériaux d'excavation, livrer les matériaux et l'équipement sur le site et soutenir les activités de construction.	Les itinéraires des camions seront identifiés par l'entrepreneur. Ces itinéraires peuvent changer au fur et à mesure que les travaux progressent.

Merci

Nous vous remercions d'avoir consulté les panneaux d'information concernant le présent projet. Nous vous invitons à nous faire part de vos commentaires sur les travaux à venir.

Pour toute question, veuillez communiquer avec

Gestionnaire de projet de la Ville

Kevin Gibbs, ing.

Ingénieur principal, Projets d'infrastructure

Ville d'Ottawa

100, promenade Constellation, Ottawa (Ontario)

K2G 6J8

Courriel : Kevin.Gibbs@ottawa.ca

Tél. : 613-580-2424, poste 16633

